

DRAGON BALL Z

ドラゴンボール

ぶ ゆう れつ でん
武勇烈伝

とりあつかいせつめいしよ
取扱説明書



©バードスタジオ/集英社・フジテレビ・東映動画
©BANDAI 1994 MADE IN JAPAN

**BAN
DAI**

ごあいさつ

このたびは、メガドライブカートリッジ「ドラゴンボールZ武勇烈^{ぶゆうれつ}伝^{でん}」(T-133013)をお買い上げいただき誠にありがとうございました。
ゲームを始める前^{はじ}に取り扱い方^{まえ}、使用上^との注意等^{あつか}、この「取扱説明^{しよ}書^{たの}」をよくお読みいただき、正しい使用法^{ただ}でお楽しみください。な
お、この「取扱説明書^{とりあかせつめいしよ}」は大切に保管^{たいせつ}してください。





CONTENTS

ゲームの概要 ^{がいよう}	2
コントロールパッドの基本操作 ^{きほんそうさ}	3
出場 ^{しゅつじょう} キャラクター.....	4
ゲームスタート.....	6
デュアルスクリーンバトル画面 ^{がめん}	12
デュアルスクリーンを使いこなせ!! ^{つか}	12
必殺技 ^{ひっさつわざ} が裂烈 ^{さくれつ} !!.....	13
敵 ^{てき} の必殺技 ^{ひっさつわざ} を撃ち破れ! ^{う やぶ}	14
コマンド操作早見表 ^{そうさはやみひょう}	15

がいよう ゲームの概要

悟空ごくうに悟飯ごはん、そしてライバルのピッコロ、ベジータ、フリーザやセルと、圧倒的あつとうてきパワーで大バトルだいを繰り広げる格闘かくとうアクションゲーム「ドラゴンボールZ武勇烈伝ぶゆうれつでん」がメガドライブとうじょうに登場！キャラクター別に様々な展開さまざまが楽しめる「ストーリーモード」を始めとして、CPコンピュータそして、もちろん2Pツープレイヤー相手に自由じゆうに戦たたかえる「対戦モードたいせん」も用意ようい！コマンド操作そうさによる超必殺技ちょうひっさつわざでの猛攻もうこうで、君はきみこの「武勇烈伝ぶゆうれつでん」の真のヒーローしんになれるか？！

コントロールパッドの基本操作

方向ボタン▲ / ジャンプ ◀▶ / 前進・後退 ▼ / しゃがみ

方向ボタン / 戦闘中息切れ状態時、連打で回復

方向ボタン 相手方向 + Aボタン / 投げる

方向ボタン ◀◀ / 左方向へダッシュ (押し続ける間移動)

▶▶ / 右方向へダッシュ



START / ゲームスタート、ポーズ

※ デモ必殺技中にポーズはかけられません。

Aボタン / パンチ系の攻撃、項目の決定、会話の送り

Bボタン / キック系の攻撃、項目のキャンセル

Cボタン / 舞空術 (デュアルスクリーン上のみ) 項目の決定

方向ボタン 後ろ + Cボタン / ナナメ舞空術

※ A+Bボタン 同時押しで気をタメる。

● 相手の攻撃に対して後方向にキーを入れると防御

《右向きの場合》

方向ボタン 左 / 立ちガード

方向ボタン 斜め左下 / しゃがみガード

《左向きの場合》

方向ボタン 右 / 立ちガード

方向ボタン 斜め右下 / しゃがみガード

※ 敵に投げられた時、方向ボタン 左右を使って体勢を立て直せます。



反対方向 × 2 (▶▶)



相手方向 × 2 (◀◀)

相手方向に立て直した時、パンチ or キックで反撃できます。

しゅつじょう 出場キャラクター



スーパー じんそん ごくう 超サイヤ人孫悟空

小さい頃から武天老師(亀仙人)のもとで修行し、天下一武道会に参加、強敵と戦いながらサイヤ人の隠れた力を覚醒、名実ともにナンバーワンの戦士となったが、それでもまだ強くなりたらしい。



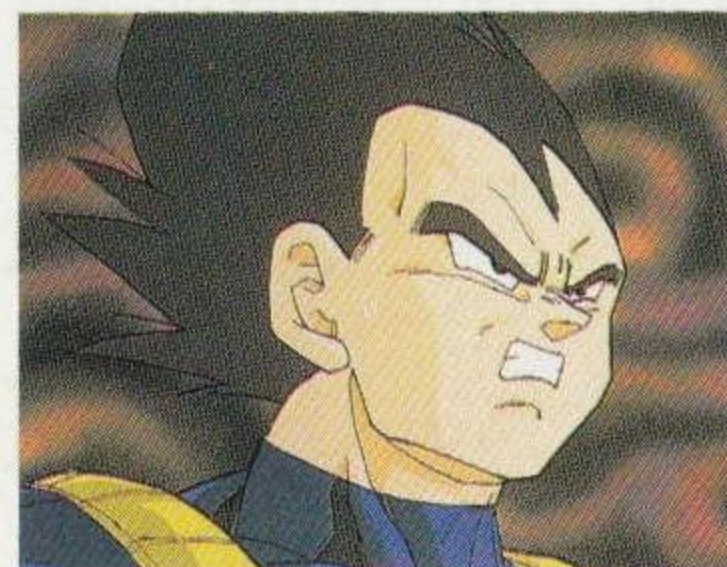
スーパー じんそん ごはん 超サイヤ人孫悟飯

悟空の息子、幼いころから父・悟空やピッコロ、ベジータの下で修行、最強の戦士たちとの壮絶な戦いなどでついに超サイヤ人として覚醒する。その力は悟空以上。



ピッコロ

ドラゴンボールのあるナメック星のナメック星人、ピッコロ大魔王の子で地球の神様の悪の心の分身だった。神様と同化後は地球のため、自分も厳しい修行で強くなっていった。



スーパー じん 超サイヤ人ベジータ

惑星ベジータの王子。プライドが高く、自分より強い者を認めたくない性格。とても好戦的だが、憎めないこともある。ベジータも超サイヤ人として覚醒した。

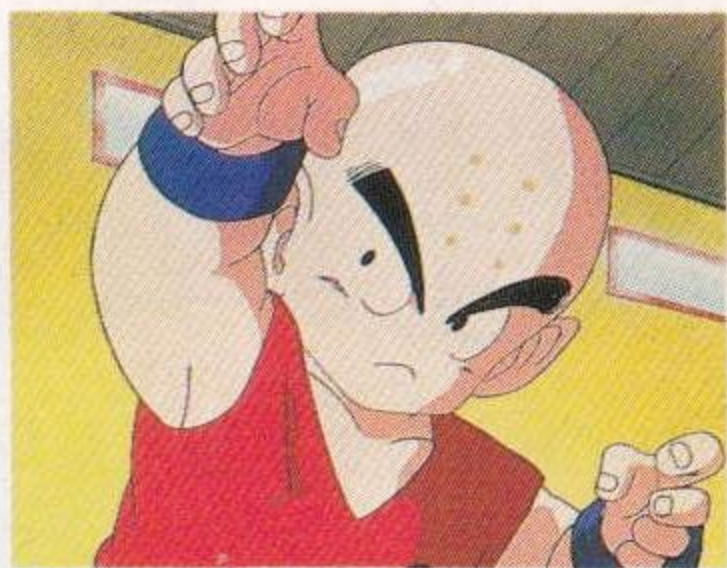


スーパー じん 超サイヤ人トランクス

ベジータの息子、戦いのセンスは抜群。ドクターゲロの造った人造人間を憎み、厳しい修行のすえ、やはり超サイヤ人に覚醒する。

クリリン

悟空と同じ亀仙流の弟子で悟空の親友。“かめはめ波”やだ円形の気を投げて相手を切り裂く“気円斬”が得意技だ。



リクーム

ギニュー特戦隊隊員。どんなにやられてもまだ戦うタフなやつ。口から出す“イレイザーガン”は星の形を変えてしまうほど威力がある。



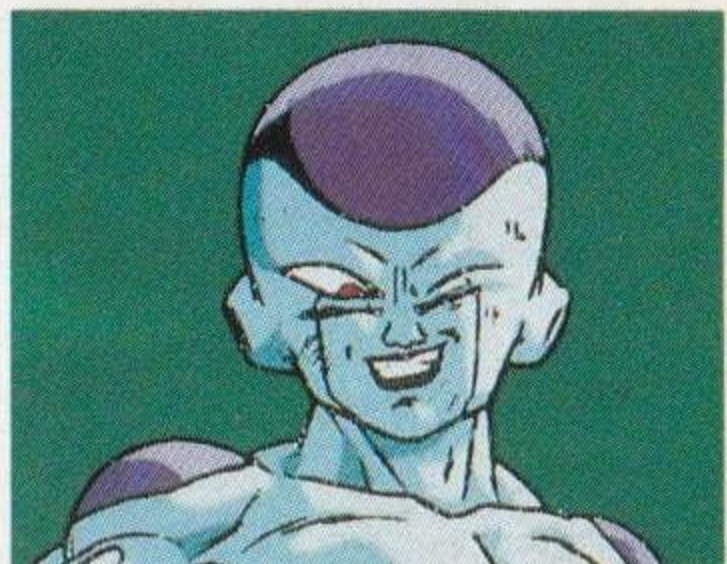
ギニュー

フリーザの切り札、“ギニュー特戦隊”の隊長。自分と相手の体を入れ換える技を使い、キメポーズにこだわる変なやつ。



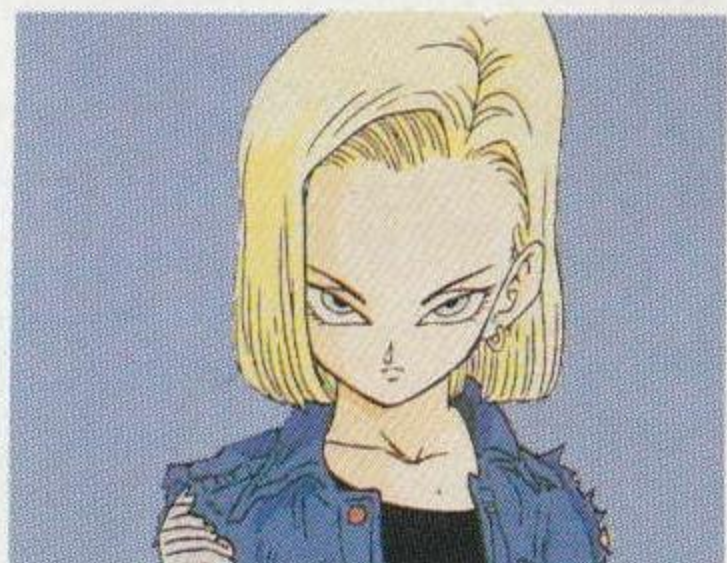
フリーザ

悟空やベジータの生まれた故郷「惑星ベジータ」を崩壊させた張本人。全宇宙支配の野望を抱き、破壊と恐怖をまき散らしている。



人造人間18号

人間をベースにした新型の人造人間。永久エネルギー炉を内蔵したパワー重視型で、そのボディーはまったく疲れをしらない。



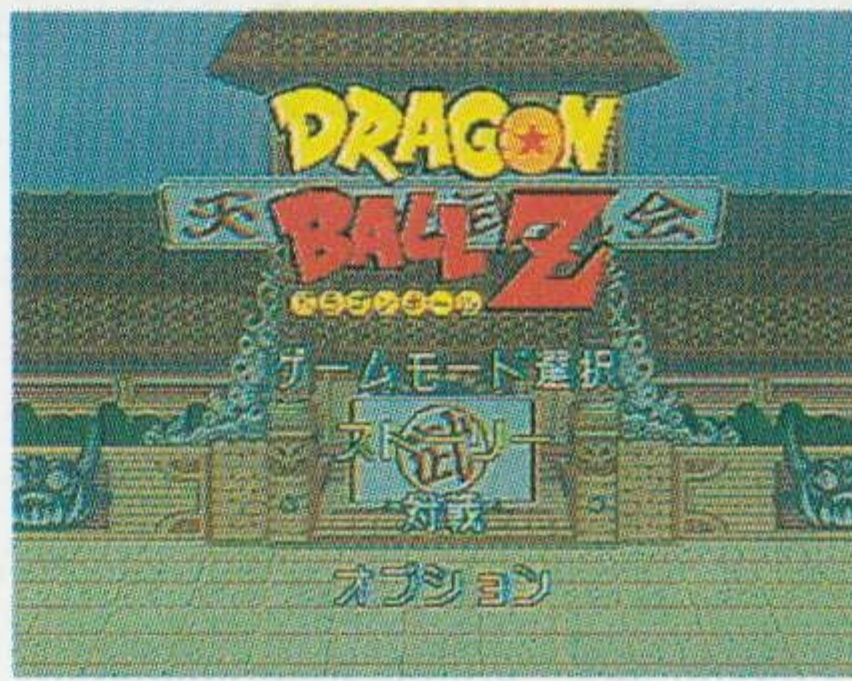
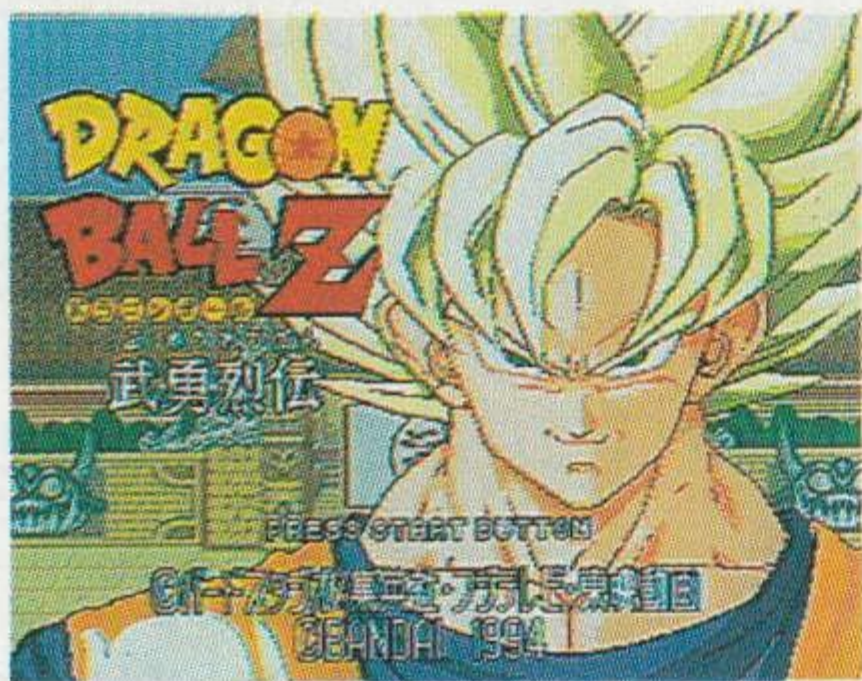
セル(Pセル)

バイオテクノロジーの急速な進歩によって、武道の達人たちの細胞を合成して誕生した。人造人間たちを吸収し進化、完全体となり想像を絶するパワーを身につけた。



ゲームスタート

タイトル画面でSTARTボタンを押すとゲームモード選択画面になります。



④⑤ 電源

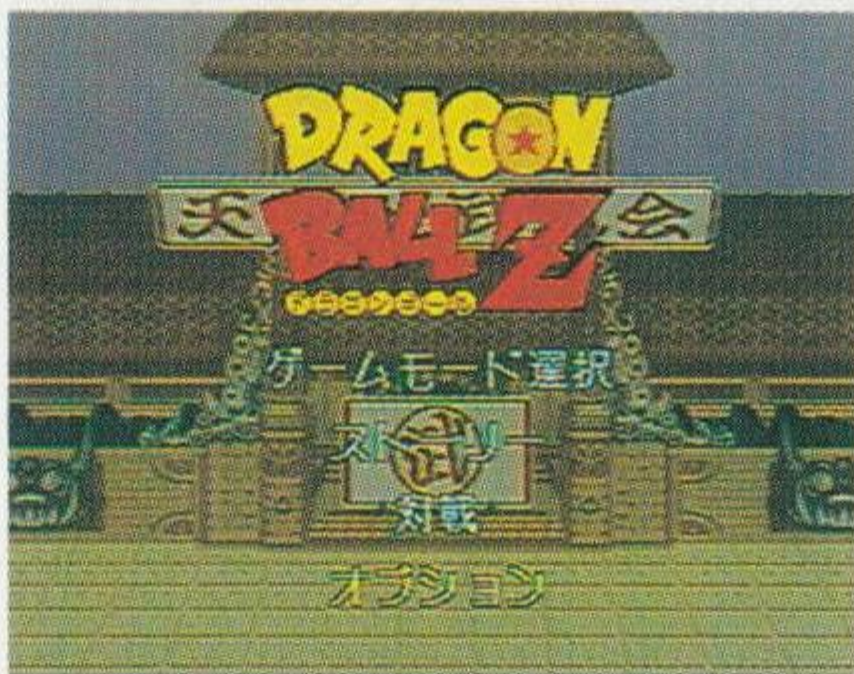
次の2つのゲームモードとオプションの中から1つを選びます。



方向ボタンで選び、Aボタン(またはCボタン、STARTボタン)で決定します。

オプション

かくしゆせってい 各種設定をしたり、わざ 技のコマンド(コントロールパッドの操作法)を
みる ことができます。



オプションを選んで決定します。ここでは"オプション1" "オプション2" "コマンドヘルプ"の3つのモードが選択できます。モード名を黄色く表示させた状態でAボタンまたはCボタンで順番にモードが替わります。(Bボタンで逆順に替わります。)

●オプション1



- ◆パンチ
 - ◆キック
 - ◆舞空術
 - ◆BGM
 - ◆レーダー
 - ◆終了
- ボタン設定を替えることができます。
- ゲーム中の音楽のある、なしを設定します。
- バトル画面のレーダーのタイプを選びます。
- オプションモードから出ます。

各項目とも方向ボタンの上下で選びます。AボタンもしくはCボタンでボタンの設定が順番に替わります。(Bボタンで逆順に替わります。)

●オプション2 こうもく 項目のせっていそうさ設定操作はオプション1と同じです。おな

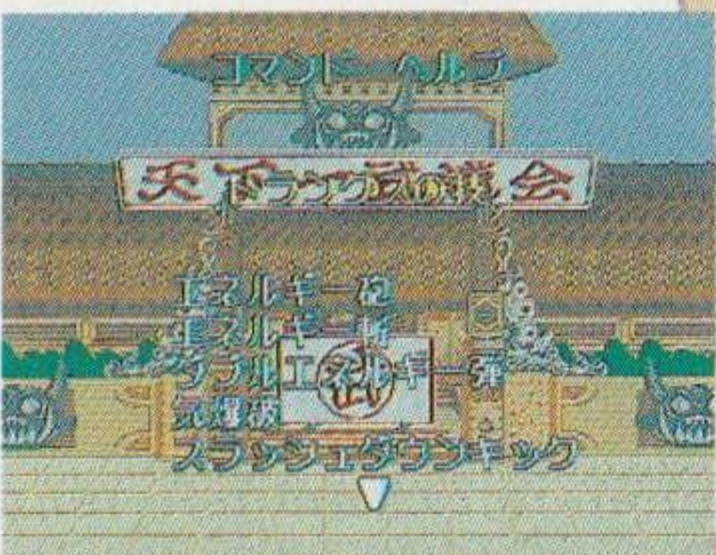


- ◆ゲームランク なんいど ゲームの難易度を選びます。えら
- ◆コンティニュー かいすう コンティニューできる回数を設定します。せってい
(最大9回)さいだい (かい)
- ◆ヘルプコマンド ちゆう バトル中にコマンドヘルプを見れるか見れないかを設定します。み (み)
- ◆ミュージック ちゆう バトル中の音楽を聴くことができます。おんがく (き)
- ◆効果音 こうかおん 効果音を聴くことができます。こうかおん (き)

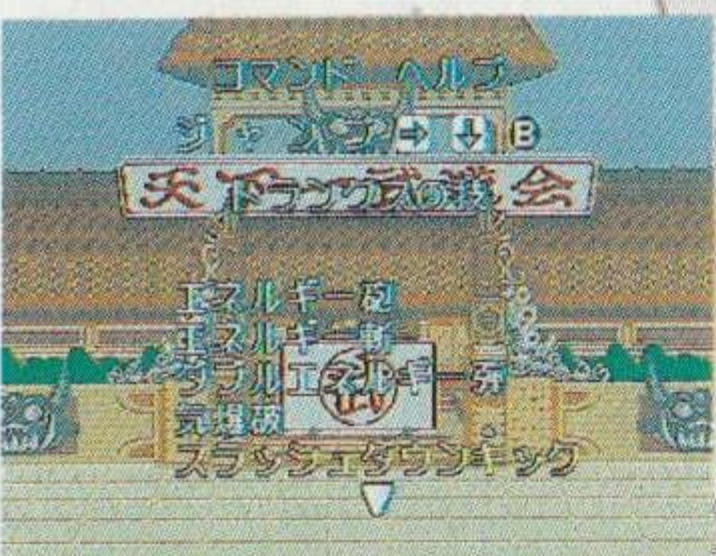
●コマンドヘルプ



かく 各キャラクターの技のわざコマンド (操そう作方法)を見ることができます。さほうほう (み)



キャラクター名を方向ボタンの上下で黄色く表示させAボタンもしくはCボタンで名前が順番に替わります。(Bボタンで逆順に替わります。)



次に方向ボタンの上下で技を選びます。キャラクター名の上にコマンドが表示されます。

ストーリー

全11人のキャラクターの中から1人キャラクターを選んでストーリーにそってプレイします。このモードは1人プレイ専用です。



キャラクター選択画面で、方向ボタンでキャラクターを選び、Aボタンで決定します。キャラクターを選ぶと同時に、最後に対戦する敵キャラクターが同時に表示されます。

※悟空、悟飯、トランクス各キャラクターについては、OPストーリーがありません。よって、決定後に対戦相手が表示され、戦闘ストーリーとなります。

対戦

好きなキャラクターを選んで、友達との対戦プレイやコンピュータとの対戦ができます。対戦を選んで決定すると、次に対戦モードを選択します。



※1P対2P時、1P側と2P側が同時にSTARTボタンを押すと、ポーズができます。

対戦モードを決めます。

「1P対COM」……コンピュータの操作するキャラクターと戦います。

(コントロールパッドⅠのみ使用)

「1P対2P」……友達の操作するキャラクターと戦います。

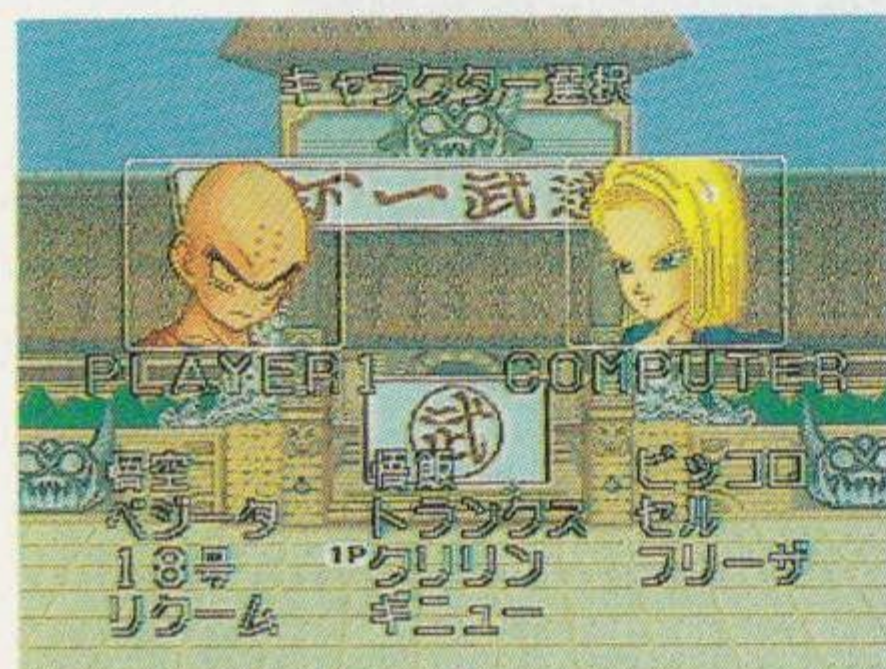
(コントロールパッドⅠとⅡを使用)

「COM観戦モード」……どちらもコンピュータが操作し、自動的に戦ってくれるモードです。

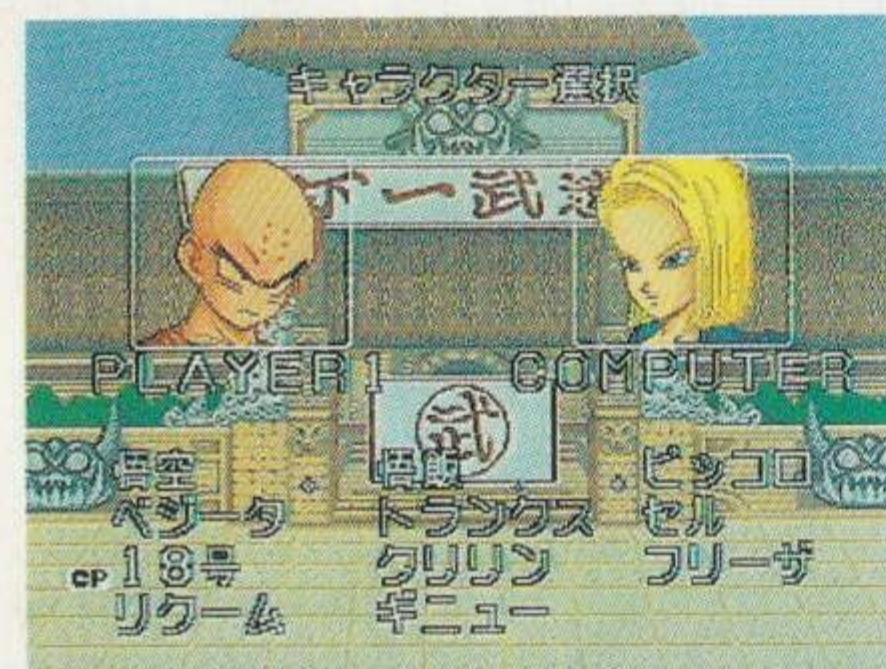
方向ボタンの左右で選び、Aボタンで決定します。



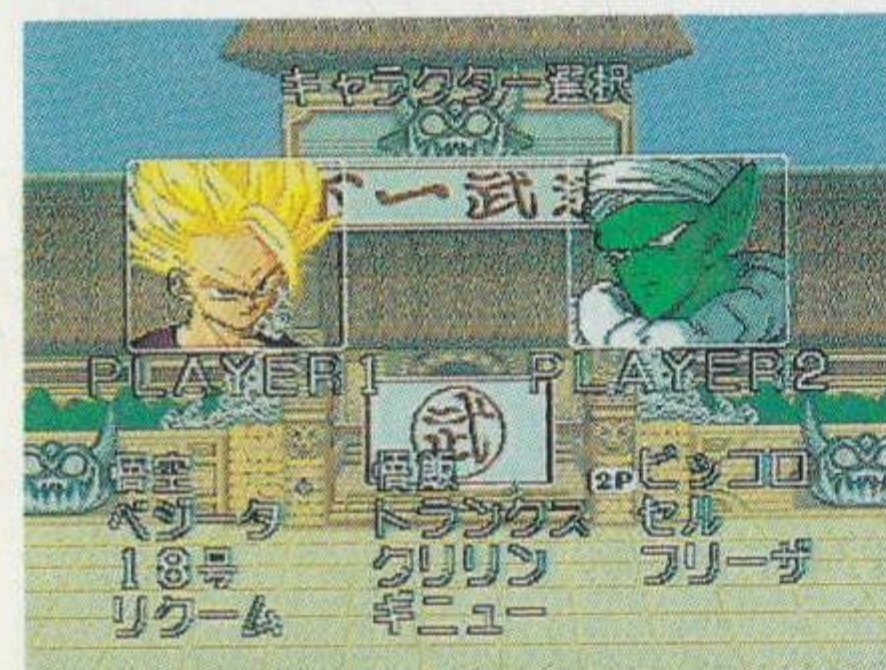
■キャラクターを^{えら}選びます。



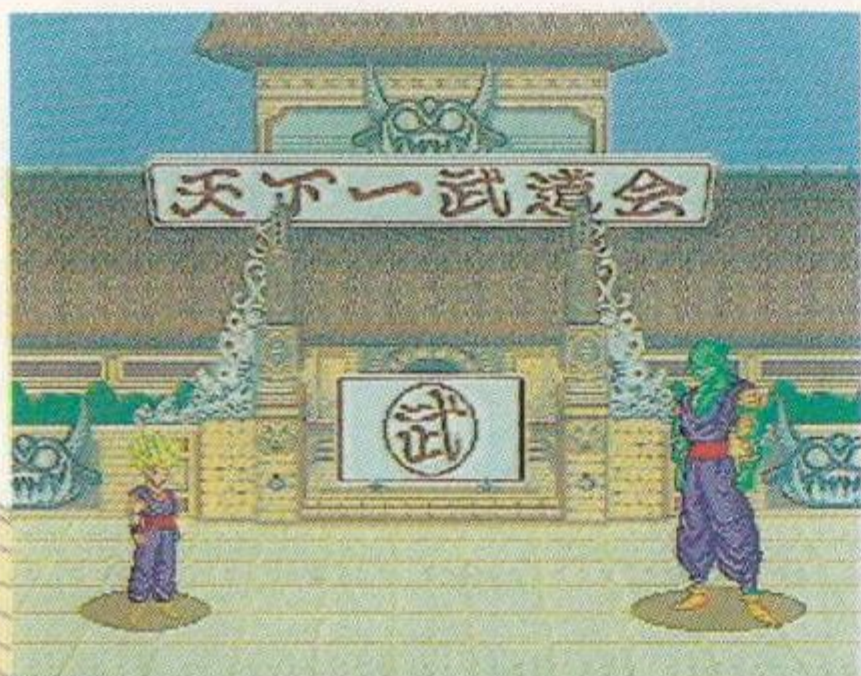
対戦ゲームモードを選^{えら}ぶと、次に自^じ分の^{ふん}プレイするキャラクターを選^{えら}びます。まず、1Pのキャラクターを^カコントロールパッドIの方向ボタ^{ほうこう}ンで選^{えら}び、Aボタ^けンで決定します。



次に対戦相手を選^{えら}びます。対戦相手^{たいせんあいて}がコンピュータの場合は^{ばあい}コントロールパッドIで対戦相手^{たいせんあいて}を1P同様に^カ選^{えら}びます。



対戦相手^{たいせんあいて}が2Pの場合には^カコントロールパッドIIで^{えら}選んでください。



たいせん ■対戦するどうしのバトル設定を
 せってい
 します。



たいせん せってい が めん ひょうじ
 対戦バトル設定画面が表示されたら
 ほうこう じょうげ かくこうもく えら
 方向ボタンの上下で各項目を選びま
 す。



- ◆スタート ゲームをスタートします。
- ◆ステージ 戦場を選びます。
- ◆BGM BGMのON・OFFを選びます。
- ◆ライフ ライフの数値を変えます。Aボタンで数字が増え、Bボタ
 ンで減ります(350~50の間)
- ◆パワー パワーの数値を変えます。Aボタンで数字が増え、Bボタ
 ンで減ります(125~0の間)

※「COM観戦」の場合は1PのみコントロールパッドIで選んでください。

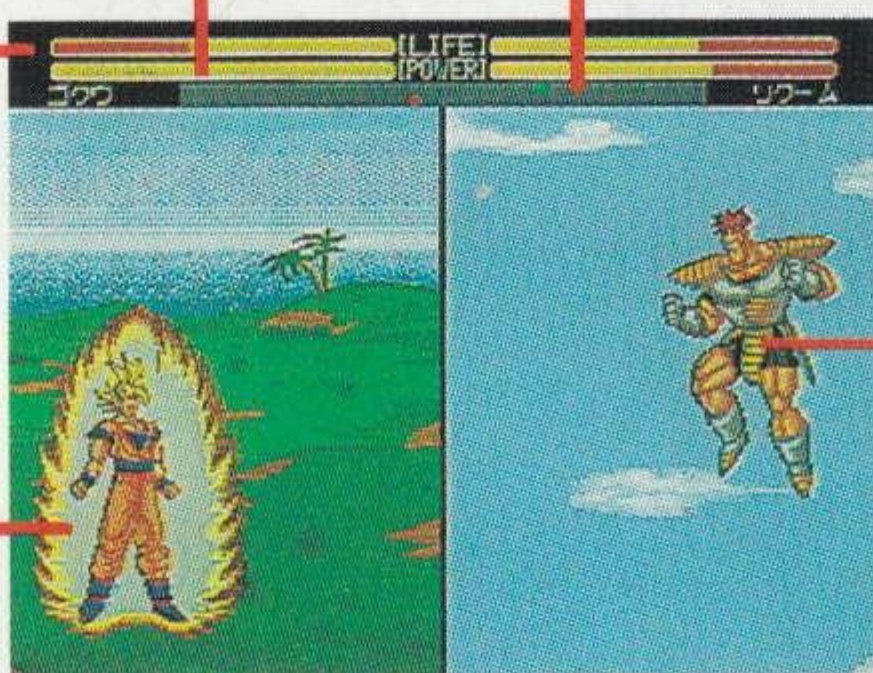
デュアルスクリーンバトル画面 がめん

デュアルスクリーンとは、遠距離にいるキャラクターの位置（最長横8画面×縦2画面）をピックアップして、2分割した画面に2人同時に表示するシステムです。

LIFE / 体力(0になると負け)

POWER / 必殺技を撃つためのパワー

レーダー / キャラクターの現在位置



● **自分のキャラクター**

● **敵のキャラクター**

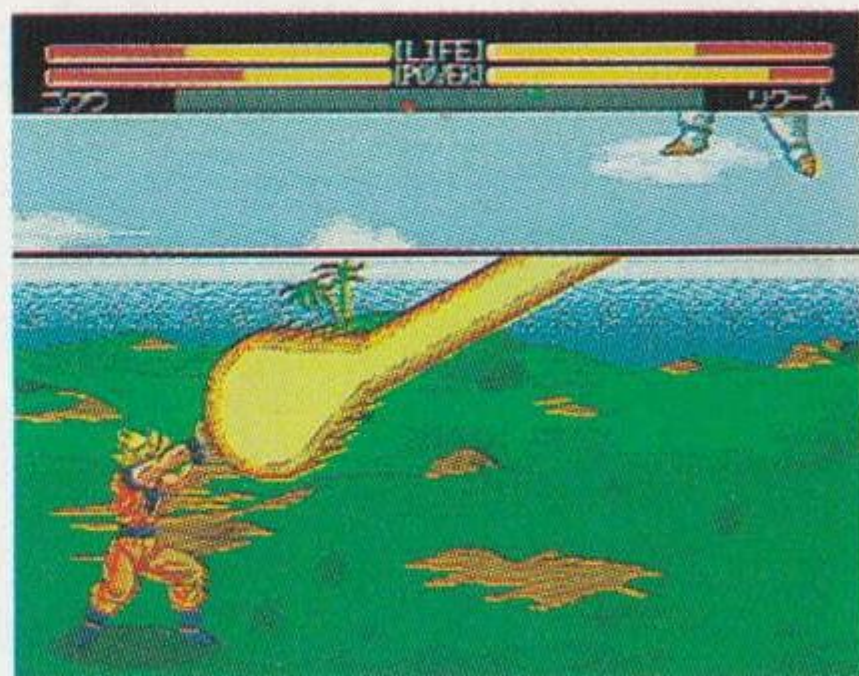
デュアルスクリーンを つか 使いこなせ!!

- 離れている間に気(POWER)を貯めよう。
- 相手が近づいて来たら、ダッシュで間合いをつめたりしてタイミングを外そう。
- 分割ラインは上下左右別々にスクロールさせたり、回転させたりできる。君のセンスで迫力の必殺技を繰り出そう。
- 技を受けるときもよける、はじく、かきけす、はじき返すことができる。

ひっさつわざ さくれつ 必殺技が裂烈!!

はくりよく ひっさつわざ ■迫力のデモ必殺技

画面が上下に分割される必殺技（デモ必殺技）を使うには、一定のPOWER量が必要です。ただし、エネルギー弾はPOWERを消費しません。



しゃていせいげん ひっさつわざ ■射程制限なしの必殺技

デモ必殺技は射程距離の制限がありません。しかし、射程が長いほど相手に避ける時間を与えてしまいます。



パワー ひっさつわざ ■POWERがたりなくとも必殺技

POWERは消費しますが、POWERがたりなくとも必殺技が撃てます。しかし、必要とするPOWER量を借りて撃つことになり、撃った後はPOWERが0以上に戻るまで、戦闘不能になり、攻撃も防御もできなくなるから注意。



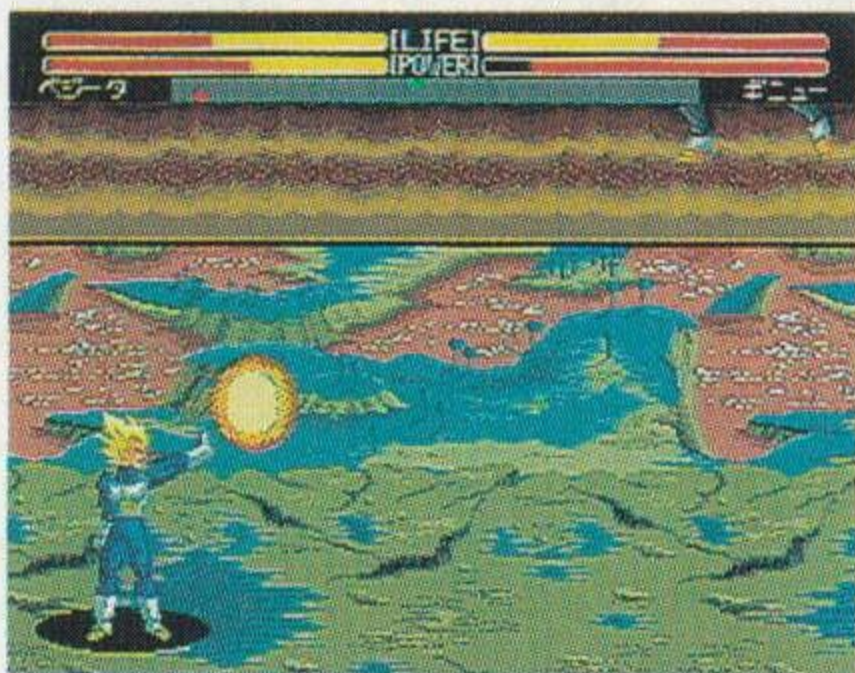
POWER不足でかめかめ波を撃った!



フラフラ状態になってしまう。

てき ひっさつわざ う やぶ 敵の必殺技を撃ち破れ!

ひっさつわざ なか がめん ぶんかつ ときう ひっさつわざ きょうりよく はかい
必殺技の中でも画面が分割された時撃ったデモ必殺技は強力な破壊
りよく ちか まんいち み き ぼうぎよ
力がありますが、万一しかけられても、うまく見切れれば防御するこ
とができます。



み き 見切りとは?

てき ひっさつわざ う がわ かにてん
敵から、デモ必殺技を撃たれてデュアルスクリーンがこちら側に回転
し始めたら、光弾がくるまでに迷わずキーを入れよう!

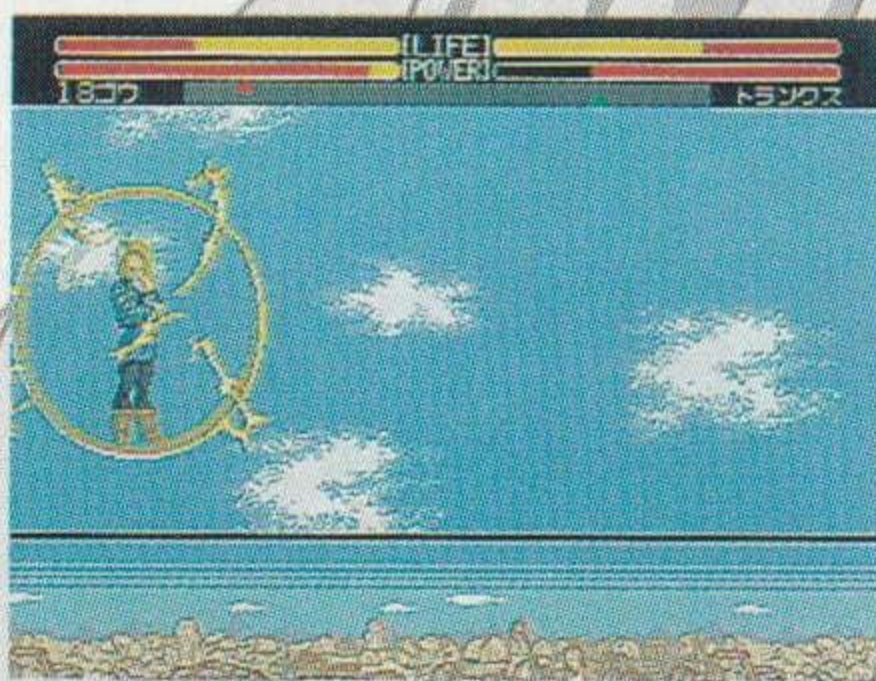
◆はじく / \triangle \triangle \triangle + (A)

◆よける / \triangle \triangle \triangle + (A)

◆かきけす / \triangle \triangle \triangle + (A) (18号のみバリア)

◆はじき返す / \triangle \triangle \triangle + (A)

※ボタン操作はすべて、キャラが右向きの時の時です。



●ガードモードの入力時間はお互いの距離で変わってきます。つまり、
ちか にゆうりよく じ かん みじか
近いほど入力時間が短くなります。

そうさはやみひょう コマンド操作早見表

そんごくう
孫悟空

わざ なまえ 技の名前	そうさ ボタン操作
エネルギー弾	◀+ +▶ + (A)
れんぞく 連続エネルギー弾	+ (タメ) ↻ + (A)
きあいほう 気合砲	+ (タメ) ↻ + (A)
たいようけん 太陽拳	+▶ ◀+ +▶ + (A)
ダッシュエルボー	↻ + (A)
ジャンプニーリフト	+ + ↻ + (B)
げきれつれんきやく 激烈連脚	↻ + (B)
かめはめ波	↻ + (A)
ちょう 超かめはめ波	↻ + +▶ + (A)

※自キャラが右を向いてる時のコマンドです。左を向いてる時、左右はすべて逆になります。



じょうほう 情報 互いにダッシュでぶつかりあうと、その場で力くらべをはじめます。
『Aボタン連打で投げ飛ばすことができますが、速く行なわないと逃げられたり、逆に投げ飛ばされてしまいます。』

デモ必殺技は相手との間合いが遠く離れていない時に撃つとデモ必殺技
にならずに通常弾になり、相手は普通にガードするしかできません。し
かも、威力はデモ必殺技のままです。しかし、敵もその分、ジャンプな
どでよけやすく、なにより撃つまでの動作にスキがあるので、デモ必殺
技を使うときはよく考えてから撃とう。

わざ なまえ 技の名前	そうさ ボタン操作
エネルギー弾	◀+ +▶ + (A)
気合砲	+ (タメ) + ↻ + (A)
衝撃波	+▶ ◀+ +▶ + (A)
爆烈パンチ	+ ↻ + (A)
スーパーストレート	+ ↻ + (A)
爆烈キック	+ ↻ + (B)
舞空脚	(ジャンプ中) +▶ + ↻ + (B)
魔閃光	+ ↻ ◀+ + (A)
かめはめ波	↻+ +▶ + (A)

※自キャラが右を向いてる時のコマンドです。左を向いてる時、左右はすべて逆になります。

↻+ +▶ (B)

ベジータ

わざ なまえ 技の名前	そうさ ボタン操作
エネルギー弾	◀+ +▶ + (A)
連続エネルギー弾	+ (タメ) ↻+ + (A)
気円斬	+ (タメ) + ↻ + (A)
気爆破	+ ↻ + (A)
スラッシュアロー	+ ↻ + (B)
エルボーアタック	↻+ + (A)
スーパークラッシュ	+ + (A)
ビックバンアタック	+ ↻ ◀+ + (A)
ファイナルフラッシュ	↻+ +▶ + (A)

※自キャラが右を向いてる時のコマンドです。左を向いてる時、左右はすべて逆になります。

↻+ +▶ (B)

トランクス

わざ 技の名前	そうさ ボタン操作
エネルギー砲	◀+ +▶ + (A)
エネルギー斬	+ (タメ) ↑ + + (A) ▽
ダブルエネルギー弾	+▶ ◀+ +▶ + (A)
気爆破	+ + (A)
スラッシュダウンキック	(ジャンプ中) +▶ + + (B) ▽
連続キック	+▶ ◀+ +▶ + (B)
爆烈パンチ	+ + (A)
バーニングアタック	↑ + +▶ + (A)
フィニッシュバスター	+ ◀+ + (A)

※自キャラが右を向いてる時のコマンドです。左を向いてる時、左右はすべて逆になります。

↑ + +▶ (B)

ピッコロ

わざ 技の名前	そうさ ボタン操作
怪光線	◀+ +▶ + (A)
怪光波	+ + (A)
衝撃波	+▶ ◀+ +▶ + (A)
ダッシュエルボー	↑ + + (A)
ニーアッパー	+ + (B)
ソニックキック	+▶ ◀+ +▶ + (B)
舞空脚	(ジャンプ中) +▶ + + (B) ▽
魔貫光殺砲	↑ + +▶ + (A)
激烈光弾	+ + (A)

※自キャラが右を向いてる時のコマンドです。左を向いてる時、左右はすべて逆になります。

↑ + +▶ (B) 17

セル

わざ 技の名前	そうさ ボタン操作
エネルギーショット	◀+ +▶ + (A)
れんぞく 連続エネルギー弾	+ (タメ) ↻ + + (A) ▽
きあいほう 気合砲	+ (タメ) + ↻ + (A) ▽
ウェーブショック	(ジャンプ中) + ▶ + + (A) ▽
グランドスライダー	↻ + + (B)
ダッシュヘッド	↻ + + (A)
ライジングアタック	↻ + + (A)
まかんこうさつほう 魔貫光殺砲	↻ + + ▶ + (A)
かめはめ波	↻ + + (A)

※自キャラが右を向いてる時のコマンドです。左を向いてる時、左右はすべて逆になります。

↻ ◀ + (B)

クリリン

わざ 技の名前	そうさ ボタン操作
エネルギー弾	◀+ +▶ + (A)
れんぞく 連続エネルギー弾	+ (タメ) ↻ + + (A) ▽
きえんざん 気円斬	+ (タメ) + ↻ + (A) ▽
たいようけん 太陽拳	+ ▶ ◀ + + ▶ + (A)
ばくれつ 爆烈キック	↻ + + (B)
かめはめアタック	↻ + + (A)
かめはめダウンアタック	(ジャンプ中) + ▶ + + (A) ▽
ちょうきあいほう 超気合砲	↻ + + (A)
かめはめ波	↻ + + ▶ + (A)

※自キャラが右を向いてる時のコマンドです。左を向いてる時、左右はすべて逆になります。

↻ + ▶ (B) 18

わざ なまえ 技の名前	そうさ ボタン操作
フラッシュビーム	◀+ +▶ + (A)
れんぞく 連続エネルギー弾 だん	+ (タメ) ↓ + + (A)
エネルギー斬 ざん	+▶ ◀+ +▶ + (A)
クリティカルアタック	+ ↻ + (A)
スラッシュダンス	(ジャンプ中) +▶ + ↓ + (B)
ダッシュエルボー	↻ + + (A)
ダッシュアタック	↻ + + (A)
ちょう 超エネルギー波 は	+ ↻ + + (A)
エネルギーフレイム	↻ + +▶ + (A)

※自キャラが右を向いてる時のコマンドです。左を向いてる時、左右はすべて逆になります。

↻ + + (A)

フリーザ

わざ なまえ 技の名前	そうさ ボタン操作
フリーザビーム	◀+ +▶ + (A)
きえんざん 気円斬	+ (タメ) ↓ + ↻ + (A)
フリーザカッター	+▶ ◀+ +▶ + (A)
きばくは 気爆破	+ ↻ + (A)
テイルカット	+▶ ◀+ +▶ + (B)
ヘッドアタック	↻ + + (A)
エルボーアタック	↻ + + (A)
メガバスター	↻ + +▶ + (A)
デスボール	+ ↻ ◀+ + (A)

※自キャラが右を向いてる時のコマンドです。左を向いてる時、左右はすべて逆になります。

↻ + + (A) 19 ↻ + + (B)

ギニュー

わざ 技の名前	そうさ ボタン操作
エネルギー弾	◀+▶+A
エネルギー砲	+(タメ) + +A ▽
爆発破	+▶◀+++▶+A
気爆破	+ +A
ストレートキック	+▶◀+ +▶+B
ダッシュエルボー	+ +A
ダイナマイトパンチ	+ +A
テラスマッシュ	+ +▶+A

※自キャラが右を向いている時のコマンドです。左を向いている時、左右はすべて逆になります。

◀+▶+A (B)

リクーム

わざ 技の名前	そうさ ボタン操作
エネルギー弾	◀+++▶+A
連続エネルギー弾	+(タメ) + +A ▽
エネルギーディフェンス	+▶◀+++▶+A
マッハアタック	+ +A
パワーボム	+ +A
クラッシュダウン	+ +B
リクームキック	+ +B
ファイティングボンバー	+ +A
イレイザーガン	+ +▶+A

※自キャラが右を向いている時のコマンドです。左を向いている時、左右はすべて逆になります。

◀+▶+A (B) 20

使用上の注意

カートリッジは精密機器ですので、とくに注意してください。

●電源OFFをまず確認!

カートリッジを抜き差しするときは、必ず、本体の電源スイッチをOFFにしておいてください。電源スイッチをONにしたまま無理に、カートリッジを抜き差しすると、故障の原因になります。

●端子部には触れないで

カートリッジに強いショックを与えないでください。ぶついたり、踏んだりするのは厳禁です。また分解は絶対にしないでください。

●カートリッジはデリケート

カートリッジの端子に解れたり、水に濡らしたりすると、故障の原因になりますので注意してください。

●保管場所に注意して

カートリッジを保管するときは極端に暑いところや寒いところを避けてください。直射日光の当たるところやストーブの近く、湿気の多いところなども厳禁です。

●薬品を使って拭かないで

カートリッジの汚れを拭くときに、シンナーやベンジンなどの薬品を使わないでください。

●ゲームで遊ぶときは

長い時間ゲームをしていると、目が疲れます。ゲームで遊ぶときは健康のため、1時間ごとに10分~20分の休憩をとってください。また、テレビ画面からなるべく離れてゲームをしてください。

メガドライブをプロジェクションテレビ(スクリーン投影方式のテレビ)に接続すると、残像光量による画面焼けが生じる可能性があるため、接続しないでください。

健康上の安全に関するご注意

●ゲームをするときは、健康のため、1時間ごとに、適当な休憩を必ずとってください。また、極度に疲労している時や、睡眠不足の時は、ゆっくり休み、完全に回復してからプレイしてください。

●ゲームをするときは、部屋を明るくし、テレビ(モニター)からはできるだけ離れて、プレイしてください。

●過去に、強い光の刺激や、画面などを見ていたとき、一時的に筋肉のけいれんや、意識の喪失を経験したことがある人は、ゲームをする前に必ず医師と相談してください。また、テレビゲームをしている最中にこのような症状が起きた場合や、身体に異常を感じた場合は、すぐにプレイを中断し、医師と相談してください。

お問い合わせ先

ゲームについてのご質問は、
[受付時間/月～金曜日(除く祝日)10～16時]

03-5828-3333

に お問い合わせ ください。

- 電話番号はよく確かめて、おまちがえのないようにしてください。
- 受付時間外の電話はおさげください。
- 東京23区以外の方は、市外局番(03)をお忘れのないようにしてください。

おことわり

商品の企画、生産には万全の注意をはらっておりますが、ゲーム内容が非常に複雑なために、プログラム上、予期できない不都合が見られる場合がございます。万一、誤動作等を起こすような場合がございます。弊社まで御一報ください。

お父さま、お母さま方へ(必ずお読みください)

このたびは、バンダイ製品をお買い上げいただき、まことにありがとうございます。品質管理には万全を期しておりますが、万一お気付きの点がございましたら、お客様相談センターまでお問い合わせください。なお、お問い合わせの際は、住所・氏名(保護者)・電話番号とお子様のお名前・お年も必ずお知らせください。

バンダイお客様相談センター

東京都台東区駒形2-5-5 〒111-81

☎03-3847-6666

- 電話受付時間 月～金曜日(除く祝日)10～16時
- 電話番号はよく確かめて、おまちがえのないようにしてください。



MEGA DRIVE

T-133013

発売元

株式会社バンダイ

玩具第3事業部

東京都台東区駒形2-5-4 〒111-81

この商品は株セガ・エンタープライゼスがSEGA MEGA DRIVE専用のソフトウェアとして、自社の登録商標SEGAの使用を許諾したものです。

Patents: U.S. Nos. 4,442,486/4,454,594/4,462,076/4,026,555; Europe No. 80244; Canada Nos. 1,183,276/1,082,351; Hong Kong No. 88-4302; Germany No. 2,609,826; Singapore No. 88-155; U.K. No. 1,535,999; France No. 1,607,029; Japan Nos. 1,632,396/82-205605 (Pending)