



JEWEL MASTER™

取扱説明書

SEGA

このたびはメガドライブカートリッジ「ジュエル・マスター」
をお買い上げいただき、誠にありがとうございました。ゲーム
を始める前にこの取扱説明書をお読みいただきますと、より
楽しく遊ぶことができます。

CONTENTS

| | |
|-----------------|----|
| ストーリー | 4 |
| 操作方法 | 6 |
| 遊び方 | 7 |
| 画面の見方 | 8 |
| リングセレクト画面 | 8 |
| 指輪の魔法 | 10 |
| ゲームオーバー&コンティニュー | 11 |
| アイテム | 12 |
| ステージ | 13 |
| 敵キャラクター | 15 |



プロローグ

〈メルシア大陸戦記より〉

いまを去ること400年前、偉大な魔法大陸メルシアはジュルディンという邪悪な狂王によって、破壊と殺戮のさなかにあった。このメルシアを当時救ったのは、かつてジュルディンに仕えていた、12人の精霊使いたちだった。彼らは、12個の指輪に宿る精霊たちの力をかりて狂王に立ち向かい、何人もの犠牲者を出しながら勇敢に戦い続けた。そして、最後に生き残った4人がその全身全霊をかたむけて、精霊魔法の奥技、幻の'聖なる剣'を召喚し、ついに狂王を滅ぼした。しかし、すでに悪魔と一体化していたジュルディンは、断末魔の中、いつの日か必ず蘇ってメルシアに復讐すると呪いの叫びを残して倒れたという…



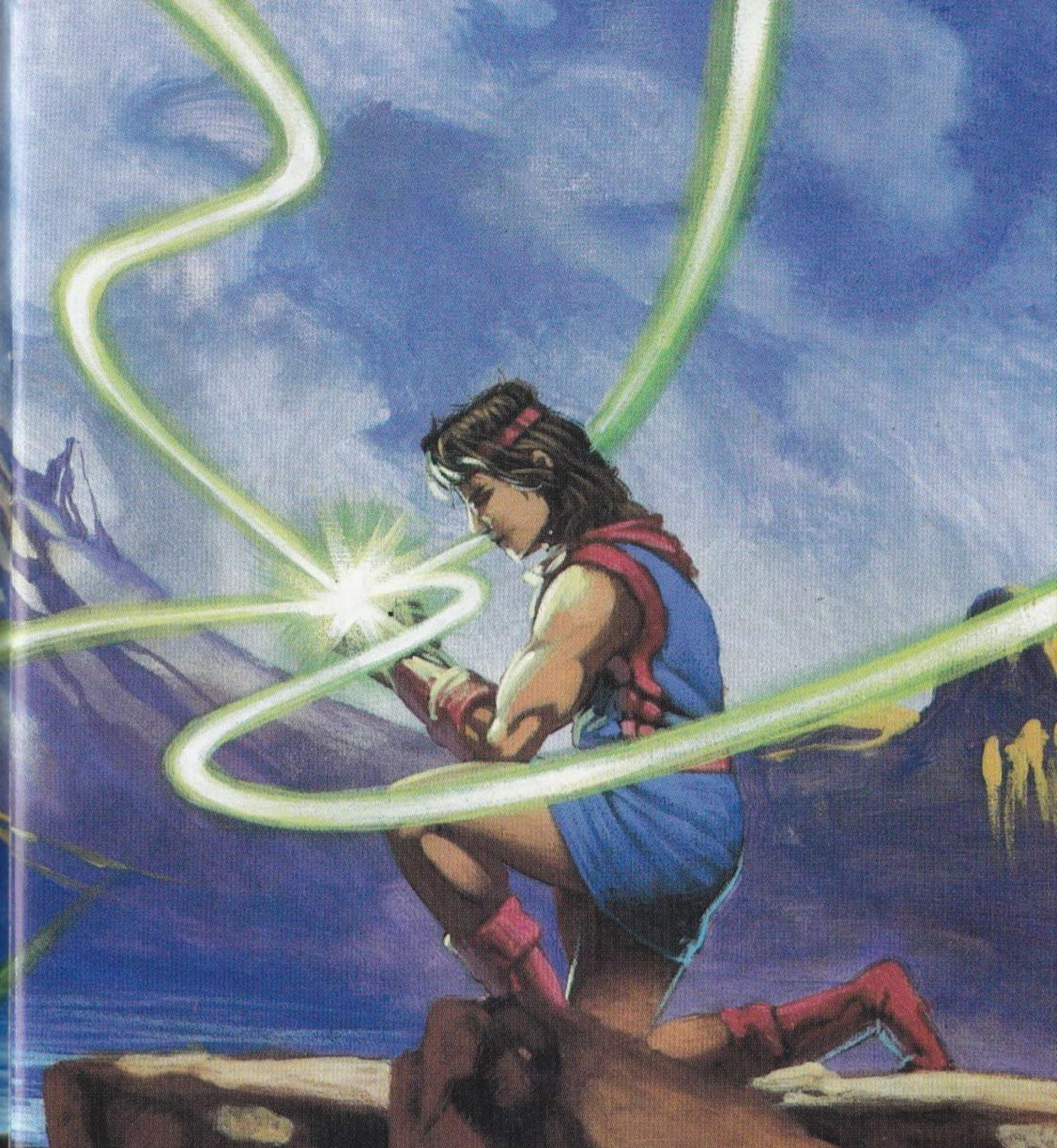
ストーリー

ある日、若き精霊使いユシアは、長老から突然の呼び出しを受けて、ただならぬ予感をおさえながら村の祭儀場へおもむいた。そこには村の主だった顔ぶれがそろっており、長老が緊張した様子で話し始めた。

「ユシア、遠い昔より、このメルシアに伝わる言い伝えが、今、現実になるうとしておる。」

「ジュールディン王のことですね。」ユシアは即座に応えた。長老はうなずき、かたわらに置いてあった大きな水晶球に魔法をかけた。するとそこに、大陸の東の果て、400年前の戦いで災いの中心となったジュールディア地方の様子が映し出された。

「見よユシア、いにしえのジュールディア王国跡地に広がる暗黒を…！まぎれもなくあの狂王が、闇に住む魔物どもを引きつれてこの世に舞いもどったのだ。」



そして長老は、祭壇から、赤と青に輝く二つの指輪を
とってユシアに渡した。それこそ、かつてジュルディン
を倒した12人の精霊使いたちがもちいたといわれる指輪
の中の二つだった。

「ユシア、お前は伝説の精霊使いたちの末裔。お前なら
ば指輪に秘められた大いなる力を再び解放し、復活した
狂王を滅ぼすことができるはずだ。失われた残り10個の
指輪を探し出し、悪魔どもから人々を守れ！」

ユシアは両手に指輪をはめ、祖先の霊に加護を願った。
400年の時を経て、今、指輪伝説が蘇ろうとしている。

操作方法



スタートボタン：ゲームスタート
ゲーム中に押すとリングセレクト画面に切りかわる。

Aボタン：左手ショット
Bボタン：右手ショット
Cボタン：ジャンプ

(ほうこう方向ボタン△を押しながら
ショットすると上方向ショット)

(ほうこう方向ボタン▽を押しながら
Cボタンを押すと下に降りる)

ほうこう方向ボタン：プレイヤーの移動
しゃがむ (▽ボタン)

★A～Cボタンの操作はOPTIONSで変更できます。

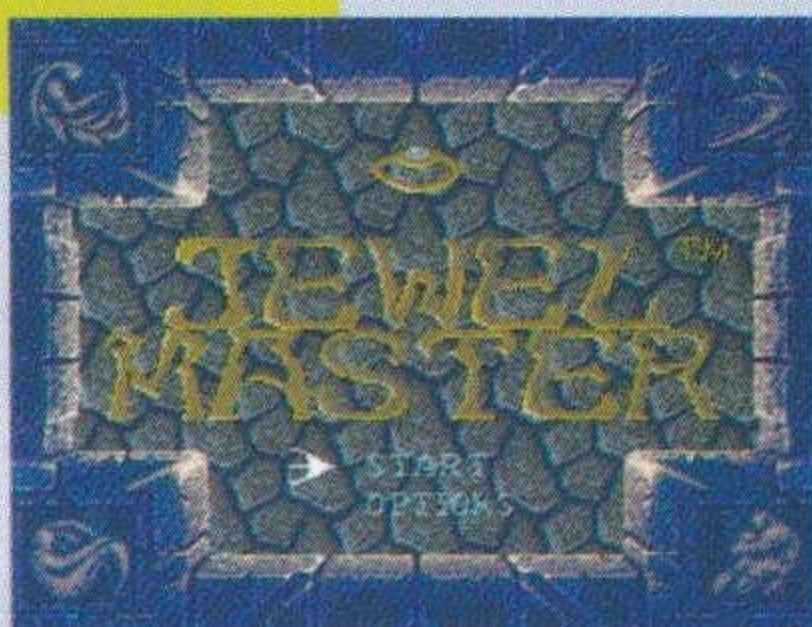


遊び方

精霊の指輪を探しながら、各指輪に秘められたさまざまな魔法を駆使して5つのステージをクリアしていきます。

ゲームスタート

タイトル画面でスタートボタンを押すと右の画面に変わります。方向ボタン△▽でどちらかを選び、スタートボタンで決定します。

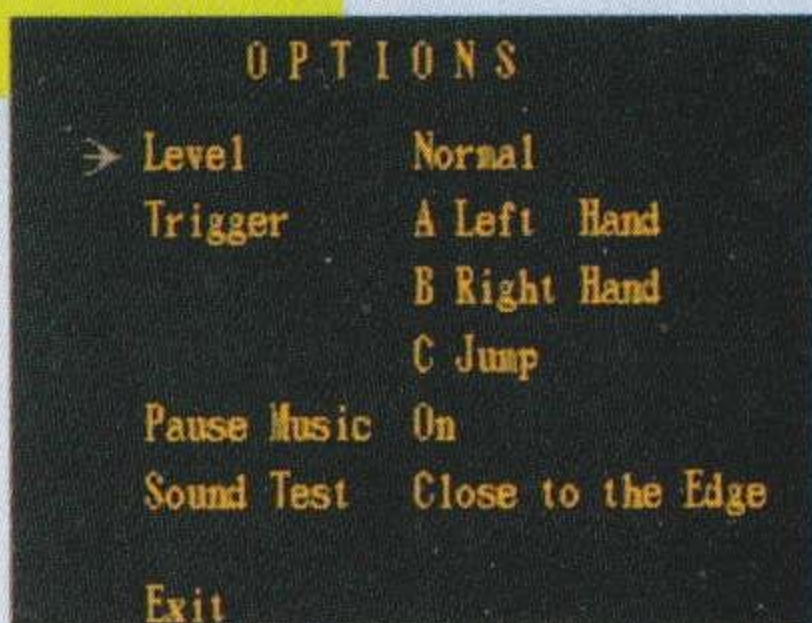


START：ゲームが始まります。

OPTIONS：オプション画面に変わります。

オプション画面

オプション画面ではゲームの設定などを変えられます。方向ボタン△▽で項目を選び、◀▶で変更してください。



LEVEL：ゲームの難易度を設定。

EASY(やさしい)⇒NORMAL(普通)⇒HARD(難しい)

TRIGGER：A～Cボタンの操作を3通りに変更。

PAUSE MUSIC：リングセレクト画面時のB.G.M.の設定。

ON：B.G.M.あり OFF：B.G.M.なし

SOUND TEST：ゲーム中のB.G.M.を聞く。

方向ボタンで曲目を選びCボタンを押してください。

(B.G.M.を止めるときはAボタンを押します。

またBボタンを押すと、曲がフェードアウトします。)

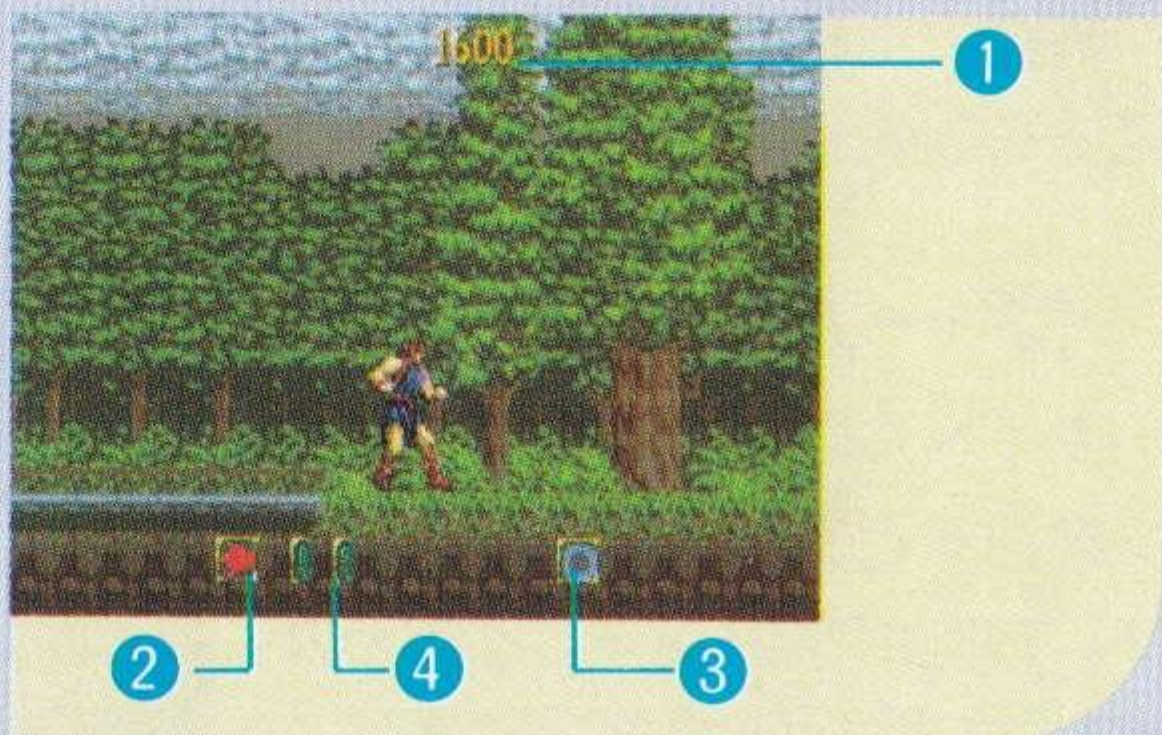
EXIT：タイトル画面にもどる。

A～Cボタンを押してください。

★スタートボタンを押せば、いつでもタイトル画面にもどります。

が めん み かた

画面の見方



① スコア

② 左手の魔法

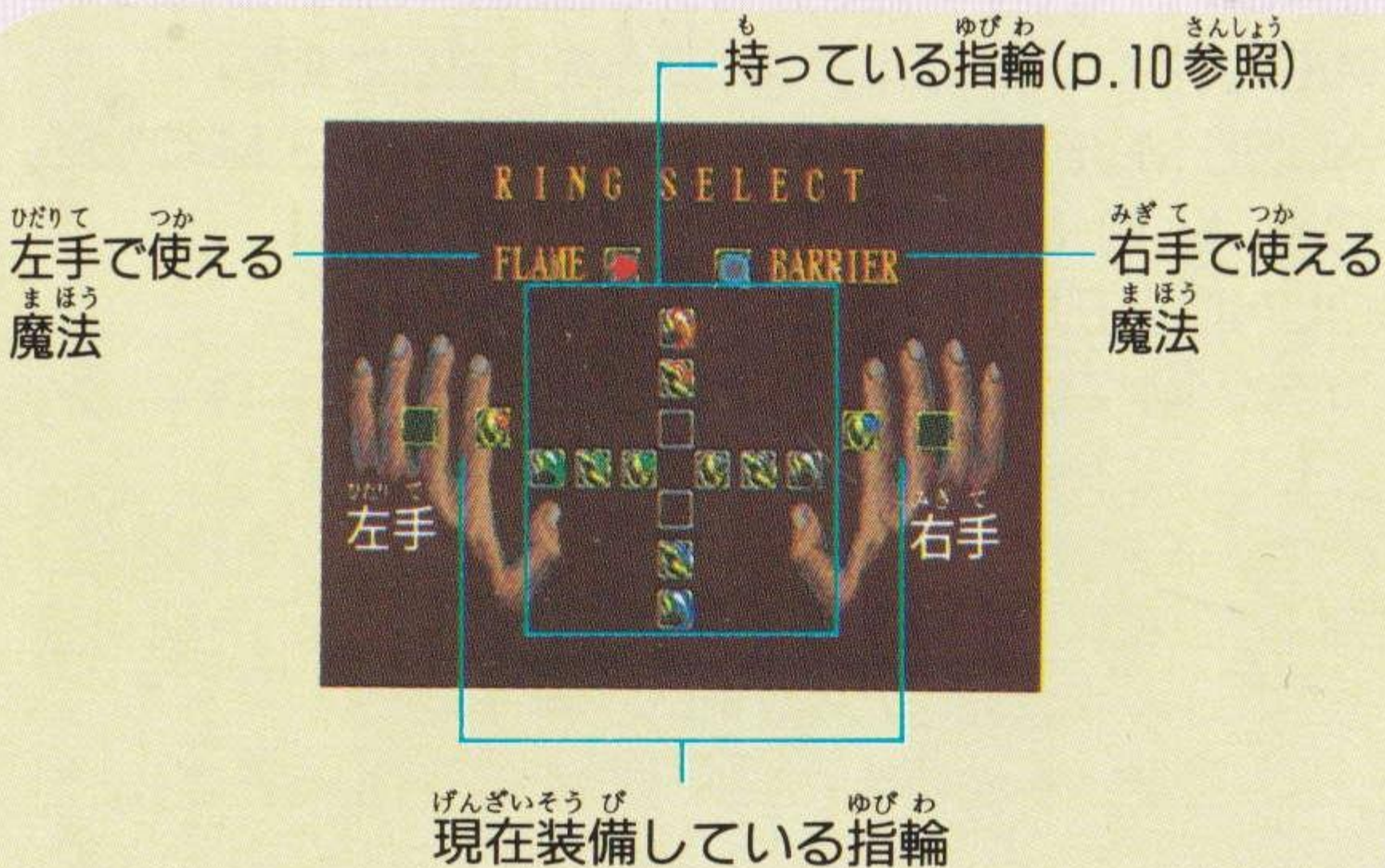
③ 右手の魔法

(魔法は装備している指輪によって異なります。)

④ ライフゲージ：プレイヤーのライフ（体力）を表示
（ライフゲージがすべてグレーになると、プレイヤーは倒れ
ゲームオーバーになります。）

リングセレクト画面

ゲーム中にスタートボタンを押すと、ゲームが中断されて
リングセレクト画面に入り、指輪をつけかえることができます。



指輪の装備

①方向ボタン△▽◀▶でカーソルを動かし、持っている指輪の中から装備したい指輪を選び、Cボタンで決定します。
(キャンセルするときはBボタンです。)

②方向ボタン◀▶で指輪を移動させ、装備する位置を選んで、Cボタンを押してください。使える魔法が表示されます。
(キャンセルするときは、もう一度Cボタンを押してからBボタンを押します。)

装備している指輪をはずす

方向ボタン◀▶でカーソルを動かし、はずしたい指輪を選んでCボタンを押してからBボタンを押します。
(その場合、指輪の効果はCボタンを押した段階で消え、はずしているときと同じ状態になります。)

Aボタンを押すと、装備している指輪がすべてはずされた状態になります。

装備している指輪の位置を変える

方向ボタン◀▶で位置を変えたい指輪を選び、Cボタンを押します。

方向ボタン◀▶で指輪を移動させ、新たに装備する位置を選び、Cボタンで決定します。
(その位置にべつの指輪があるときは、前の指輪がはずされます。)

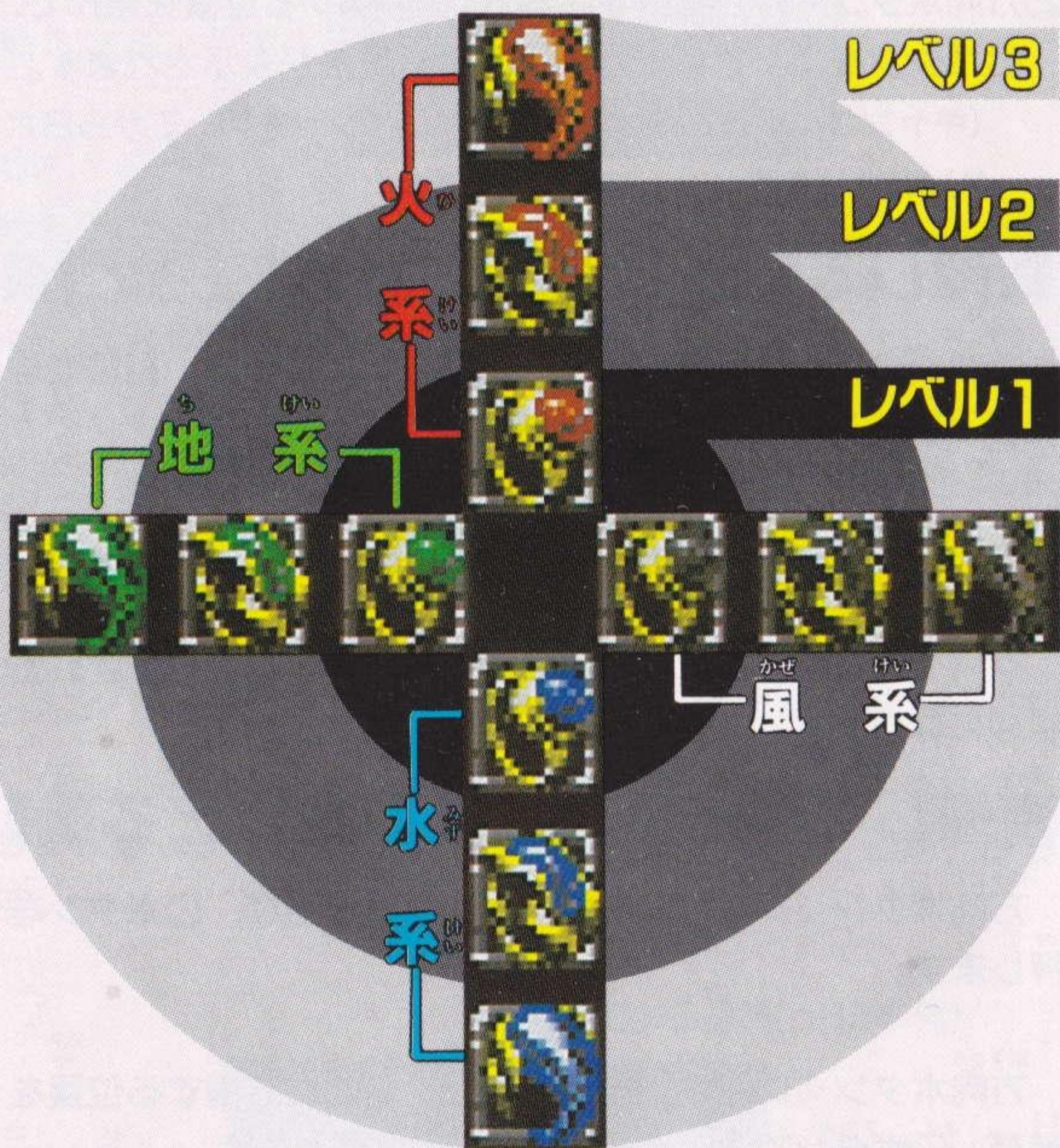
★操作終了後は、スタートボタンでゲームが再開します。



指輪の魔法

指輪は、地系・水系・火系・風系の4種類で、それぞれに3つのレベルがあります。

(ゲームスタート時はレベル1の火系と水系の指輪のみ装備しています。)



各指輪は異なった効果を発揮しますが、通常はレベルの高い指輪ほど、魔法の効力が上がります。

地系:

地震を起こし、敵の動きをとめる。

水系: バリア



ひ けい
火系：
フレーム



かぜ けい
風系：プレイヤーの動きをよくする。

レベル1…動きがすばやくなる

レベル2…ジャンプ力が上がる

レベル3…二段ジャンプ（ジャンプ中にもう一度ジャンプすると、さらに高く飛ぶことができる。）

指輪を組み合わせる

かたて しゅるい ちが ゆびわ どうじ そうび
片手に種類の違う2つの指輪を同時に装備すると、さまざま
まほう つか
な魔法が使えるようになります。

ただし組み合わせによっては、かえって効力が消えたり、
よわ
弱くなったりすることもあります。いろいろとためしてください。

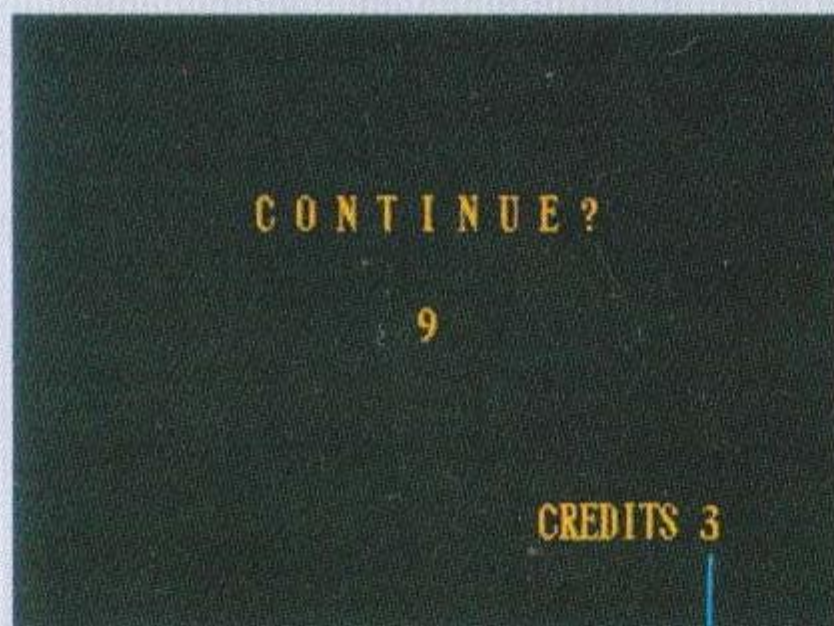
れい ひ けい ゆび わ かぜ けい
(例) 火系の指輪+風系の
ゆび わ か きゅう こう げ き
指輪→火球攻撃

ひ けい たか
火系のレベルが高くなる
たま かず ふ かぜ けい
ほど球の数が増え、風系
のレベルが高いと球のス
はや
ピードが速くなる。



ゲームオーバー&コンティニュー

プレイヤーのライフがなくなるとゲームオーバーになり、
コンティニュー画面が出ます。

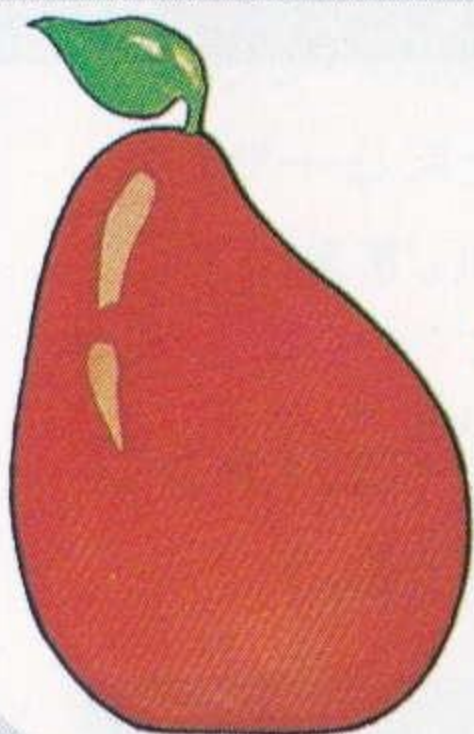


クレジット

このとき、カウントが0になるまでにスタートボタンをおすと、クレジットが1つ減り、そのステージの最初からゲームが再開します。

(コンティニューはクレジット数だけ可能です。)

アイテム



木の实

とるとライフ
ゲージが1マ
ス回復します。

ライフ回復

ポーション

とるとライフ
ゲージが3マ
ス回復します。



地の精霊

ジュルディンによって、世界のどこかに幽閉されています。助け出すと、それまでに受けていたダメージが全快し、さらに、ライフゲージが1マス増えます。



水の精霊



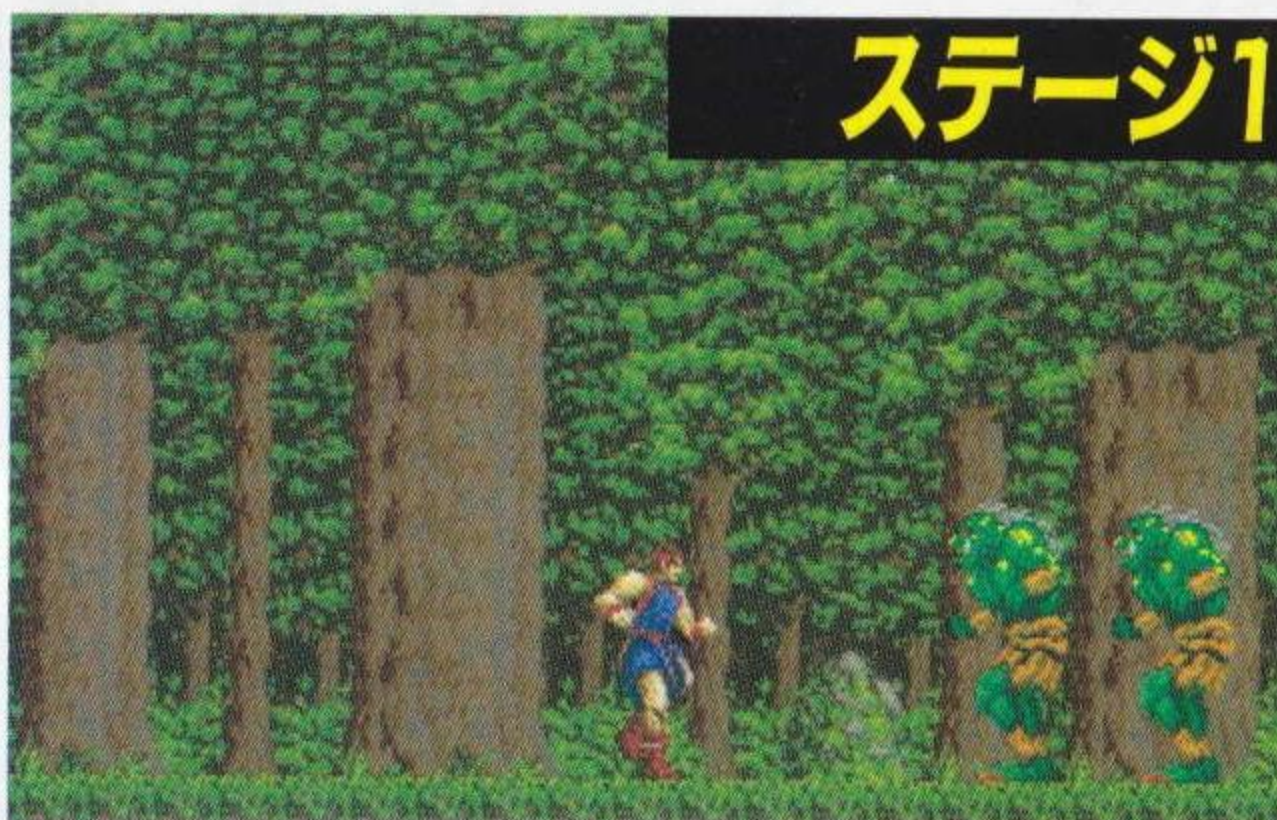
風の精霊

火の精霊

★コンティニューし
て同じ精霊に出会
うと、ダメージの
み回復してくれま
す。

ステージ

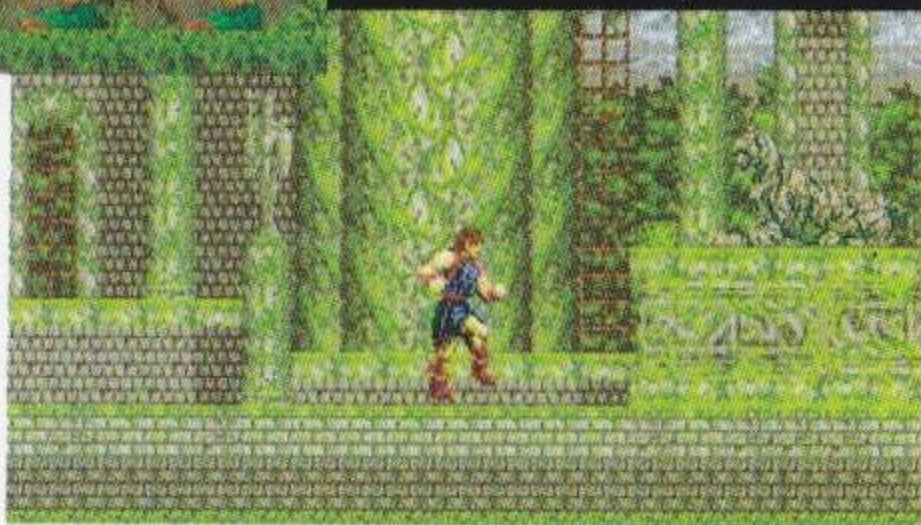
復活した狂王ジュルディンの根拠地ジュルディアを目指して、ユシアの旅が始まった。刻々と世界に広がる闇を前にして、伝説の指輪の力が解き明かされていく！



ステージ1

森林

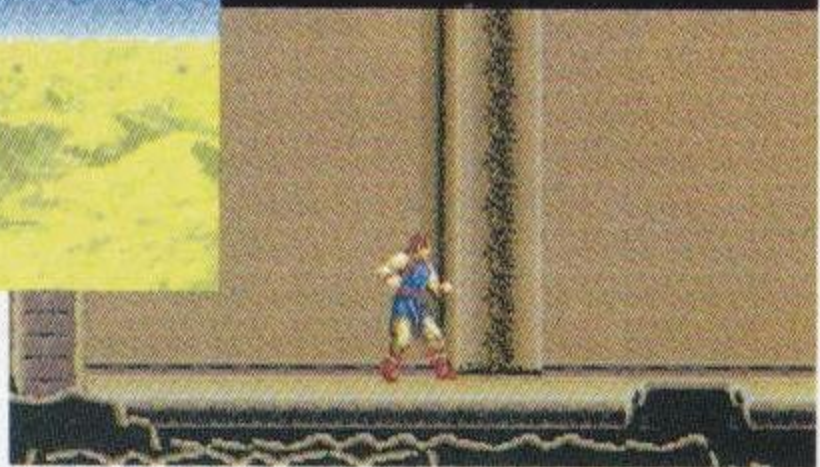
灰色の、厚い雲の下に広がる深い森。ジュルディンの配下の魔物たちが、ユシアを迎え撃つべく次々と襲いかかってくる。

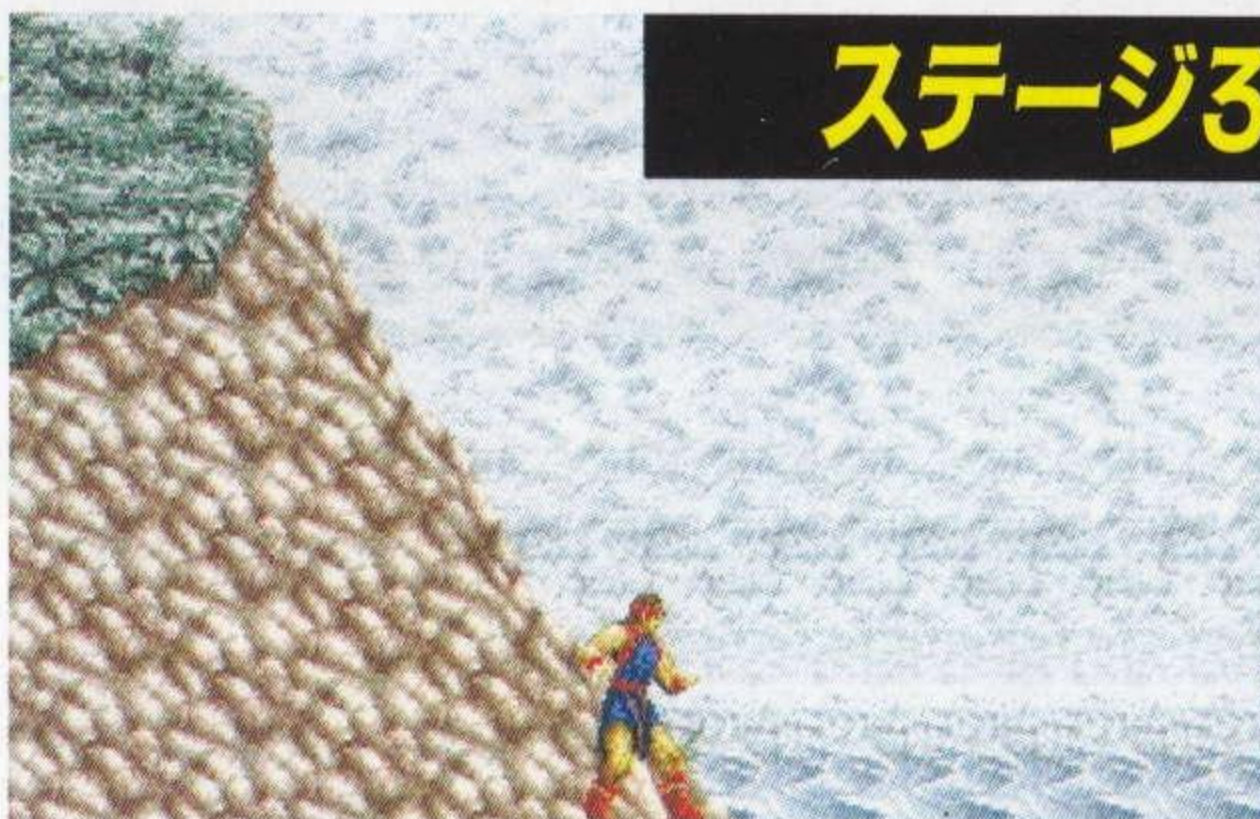


ステージ2

砂漠

果てしなく広がる死の砂漠。容赦なく照りつける太陽と火のように熱い砂。やがて、遠くに見える古びた城塞を抜けると…





ステージ3

氷界 ひょうかい

とつじょあらわ こおり まもの
 突如現れた氷の魔物たち。あ
 っという間にすべてのものが凍
 りついてしまう。海をわたり、
 行き着いた洞窟の奥には太古の大ガメが眠っている。



ステージ4

山岳 さんかく

いよいよ敵の本拠も間近にな
 り魔物たちの反撃が激しくなっ
 てくる。岩山を突き進み、暗黒の根源を目指せ！



ついに、復
 活したジュル
 ディンの居城
 にたどり着い
 た。失われた
 指輪は手にい

ステージ5

王宮 おうきゅう



れてあるか？そして、ある指輪を組み合わせると…！？

てき 敵キャラクター

まいうおう したが
魔王に從う
まもの
魔物たち



◁コボルド&トロル

もり えいへい つよ あいて
森の衛兵たち。それほど強い相手
ではないが、かこ 囲まれると おも 思わぬダメージを受けてしまうこともある。



△ボーリングフィッシュ

みず なか とつぜん と だ
水の中から突然飛び出し、
たい あ
体当たりしてくる。

◁ザフレシア

もうどく かふん と
猛毒の花粉を飛ばす、あくま はな
悪魔の花。



アシッドモス

きよだい どくが うご
巨大な毒蛾。すばやい動きで
じょうくう おそ
上空から襲いかかってくる。





◁サンドウーム

ふる 古くから そんざい 存在する さばく 砂漠の ぬし 主。

いま 今は あやつ ジュルディン
に操られている。

クリスタルフェイス ▷

こおり 氷の いき 息を は 吐く ひょうかい 氷界の ばんにん 番人。

クリスタルフェイスが とお 通った
あとは、みず 水も き 木も、すべ すべて
こおり 凍って ちんもく 沈黙する。



△ダイビングバット

ひょうじょう 氷上の とっこうたい 特攻隊。 てき 敵を み 見る

と いっちょくせん 一直線に つ 突っ込んで
たいあ きて、体当たりする。

ロックフェイス▷

やまはだ 山肌に う 浮かび あ 上がる

ぶき 不気味な かお 顔。

ちかよ 近寄ると くち 口から いわ 岩を
は 吐き出す。



スカルナイト



ジュルディンの^{この え へい}近衛兵。
王宮内の^{おうきゅうない}各所^{かくしよ}を守っ^{まも}
ているが、^{せっきよくてき}積極的に攻^{こう}
撃^{げき}してくることはな
い。

僕の箱

王宮の^{おうきゅう}警備装置^{けいび そうち}。火柱^{ひばしら}に触^ふ
れるとダメージを受ける。
破壊^{はかい}することはできない。



▷スピアタイガー



昔^{むかし}はジュルディンに飼^かわれてい
たが、^{げんざい}現在は森^{もり}の奥^{おく}の荒^あれ果^はて
た神^{しんでん}殿^すに住^すみついている。

スカルボーン

じょうさい ちか ひそ しんにゅうしゃ
城塞の地下に潜み、侵入者が
あるとバラバラに散っていた
ほね あつ かたち つく こうげき
骨が集まって形を作り攻撃し
てくる。



△ イエティ

こおり どうくつ いりぐち まも えいへい
氷の洞窟の入口を守る衛兵。
み みがる ひょうじょう
見かけよりも身軽で、氷上を
と しんにゅうしゃ ふ
跳びはねながら、侵入者を踏
みつぶそうとする。

ガーゴイル

さんかく まもの たば はいか
山岳の魔物たちを束ねる、ジュルディン配下の
じつりょくしゃ
実力者。



◁フアイアーバード



ひとたびてき み 一度敵を見つけると、執拗に頭の上を飛び回り、
みづか ほのお や ころ 自らの炎で焼き殺そうとする凶暴な火の鳥。

ゲゲラゲス ▷

おうきゅう おく か 王宮の奥で飼われて
いる。獲物の匂いをお
か 嗅ぎつけると飛びか
かってくる。





キングタートル△

世界ができたころ
から生息したと言
われる大ガメだが
ジュルディンの邪
悪な力によって魔
物と化した。



ブレイダードラゴン▷

魔界から呼び寄せられた最強のドラゴン。
倒したと思って油断していると...



きょう おう
△狂王ジュールテイン

あくま いったい か まりよく ねん
悪魔と一体化し、その魔力により、400年の
とき こ よ よみがえ あく ごんげ
時を越えてこの世に蘇った悪の権化。
せいれい ちから どくせん せ かい しゅちゅう おさ
精霊の力を独占し、世界をその手中に収め
ようと狙っている。

使用上のご注意

カートリッジは精密機器で
すので、とくに次のことに
注意してください。

●電源OFFをまず確認！

カートリッジを抜き差しする
ときは必ず、本体の電源スイ
ッチをOFFにしておいてくださ
い。電源スイッチをONにし
たまま無理に、
カートリッジを
抜き差しする
と、故障の原因
になります。



●端子部には触れないで

カートリッジの端子部に触れた
り、水で濡らし
たりすると、故
障の原因になり
ますので注意し
てください。



●薬品を使って拭かないで

カートリッジの
汚れを拭くとき
に、シンナーや
ベンジンなどの
薬品を使わない
でください。



●カートリッジはデリケート

カートリッジに強いショックを
与えないでください。ぶつけたり
踏んだりするの
は禁物です。ま
た、分解は絶対に
しないでください。



●保管場所に注意して

カートリッジを保管するときは、
極端に暑いところや寒いと
ころを避けてく
ださい。直射日
光の当たるとこ
ろやストーブの
近く、湿気の多
いところなども
禁物です。



●ゲームで遊ぶときは

長い時間ゲームをしていると目
が疲れます。ゲームで遊ぶとき
は健康のため、1時間ごとに
10～20分の休
憩をとってくだ
さい。また、テ
レビ画面からなる
べく離れてゲーム
をしてください。



メガドライブをプロジェクションテレビ（スクリーン投
影方式のテレビ）に接続すると、残像光量による画面焼
けが生じる可能性があるため、接続しないでください。

メガドライブ
MASTER

セガジョイジョイ テレフォン



セガからのホット
ライン。^{しんさく}新作ゲームソフト
や^{たの}楽しい^{じょうほう}情報を、どんどん
お知らせしています。

| | |
|-------------------------------|---------------------|
| ^{さっぽろ} 札幌 | 011-832-2733 |
| ^{とうきょう} 東京 | 03-3236-2999 |
| ^{おおさか} 大阪 | 06-333-8181 |
| ^{ふくおか} 福岡 | 092-521-8181 |

☆^{でんわばんごう}電話番号をよく^{たし}確かめて、^{ただ}正しくかけてください。

- | | |
|------------|--|
| 株式会社 本社 | セガ・エンタープライゼス 〒144 東京都大田区羽田1-2-12 お客様サービスセンター ☎03(3742)7068 (直通) |
| 札幌支店 | 〒062 北海道札幌市豊平区豊平五条3-2-34 ☎011(841)0248 |
| 関西支店 | 〒561 大阪府豊中市豊南町東2-5-3 ☎06(334)5331 |
| 博多支店 | 〒810 福岡県福岡市中央区白金2-5-15 ☎092(522)4715 |

修理について 修理を依頼されるときは、下記または札幌、関西、博多の各支店までお申しつけください。

株式会社セガ・エンタープライゼス
佐倉事業所 HE補修管理課
〒285 千葉県佐倉市大作1-3-4
☎0434(98)2610 (直通)



G-4047
672-0477

株式会社 **セガ**・エンタープライゼス