

取扱説明書

ヘルツォーク ツヴァイ
Herzog
zwei





このたびは、メガドライブカートリッ
ジ「Herzog zwei」をお買い上げいただき、
誠にありがとうございました。ゲーム
を始める前にこの取扱説明書をお読み
いただきますと、より楽しく遊ぶこと
ができます。

すべてのメガドラファンを魅了する アクティブ・シミュレーション誕生！

●すべてがリアル！

プレイヤーが激戦中でも、指令を受けた兵器キャラクターは
自ら敵に立ち向かうリアルタイム・フルオートシステム

●非ターン制・非HEX制を実現！

ターン制・HEX制を排除し、スピーディーでスムーズなゲー
ム進行を図り、よりリアルで迫力ある臨場感を再現

●本格的グラフィック&クリアネスサウンド！

目を見張る驚異のビジュアル、音楽は躍動感あふれるステ
レオサウンドで、超一級品にセンスアップ



もく じ
目 次

プロローグ.....	4
ゲームを始める前に.....	5
操作方法.....	6
ゲームスタートまでの流れ.....	7
モード設定.....	8
LET'S PLAY!.....	11
コマンド情報局.....	18
CONT (CONTINUE).....	27
使用上のご注意.....	29

プロローグ



ルードヴィツヒ



ヴァールサガア

アーリア共和国の民衆は、財政界と手を結び墮落した権力者達の圧政により、しいたげられ苦しんでいた。

混乱の中、政府軍の一将校であったルードヴィツヒは、そんな体制に反感をもつ同志を集めた革命軍を組織し、政府に反旗をひるがえした。それはアーリアの建国以降、記録にないほどの大規模な反乱であった。

それに対して政府は、ルードヴィツヒの友人でありライバルであったヴァールサガア将校を軍指令官に任命し、革命軍の壊滅にあたらせた。

いま 今、広大なアーリアの地を二分した、

おとこたち 男達の熱き戦いが始まろうとしている。

はじめ ゲームを始める前に まえ

このゲームは1～2人用のプレイができます。

ひとりよう
1人用にてプレイの場合は本体のコントロール端子1にコントロールパッドを接続してください。

ひとりっ!

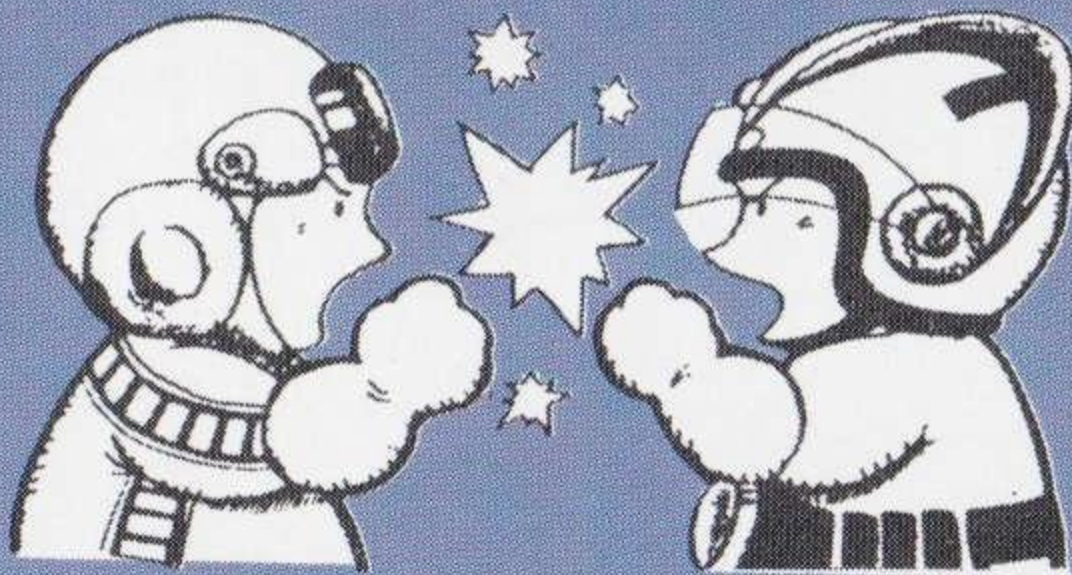
きみとコンピューターが対戦



ふたりよう
2人用でプレイの場合は、別途にコントロールパッドをご用意
いただき、コントロール端子2へ接続してください。

ふたりっ!

ユーザー同士の対戦



操作方法



スタートボタン

モード設定画面になります。

ゲーム中にスタートボタンを押すと、静止画面（ポーズ状態）になります。ゲームを再開するときは、もう1度スタートボタンを押してください。

方向ボタン

機動歩兵の8方向移動及び、兵器やモードの選択時に使用してください。

Aボタン

機動歩兵の変型

兵器・歩兵の空輸

Bボタン

弾のショット

Cボタン

ウィンドウの開閉

※選ぶ作業はすべて、方向ボタンでカーソルを移動して選びます。

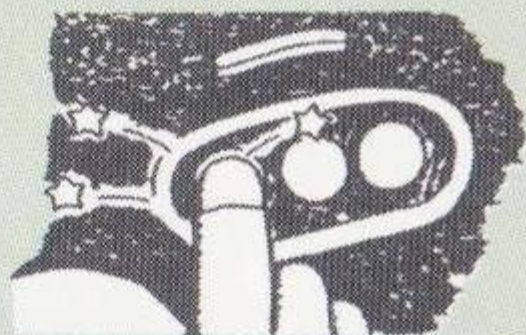
なが ゲームスタートまでの流れ

メガドライブ
でんげん
電源ON!

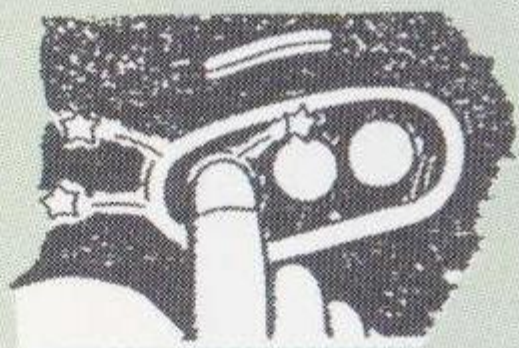
カートリッジを差し込み、メガ
ドラ本体の電源を入れるとタイ
トル画面が表示されます。



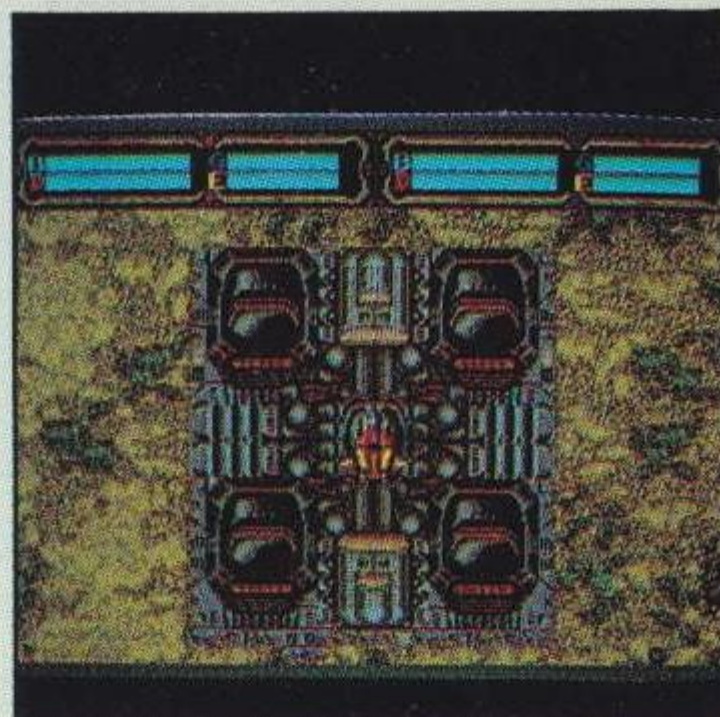
スタートボタンを押すとモード
設定画面に替わり、ゲーム形式
を設定することができます。



規定の操作で各設定を終えたら
STARTを選び、Aボタンを押し
マップ選択画面に替えます。



プレイしたいマップとTYPEを選
び、Aボタンを押して決定する
と、いよいよスタートします。



CONFIGURATION MODE モード設定

タイトル画面がでましたら、スタートボタンを押してください。
モード設定画面に切り替わります。



設定の確認表示

- 各設定は、方向ボタンにて選んでください。

START

スタートしたいマップとTYPEを選ぶモードです。

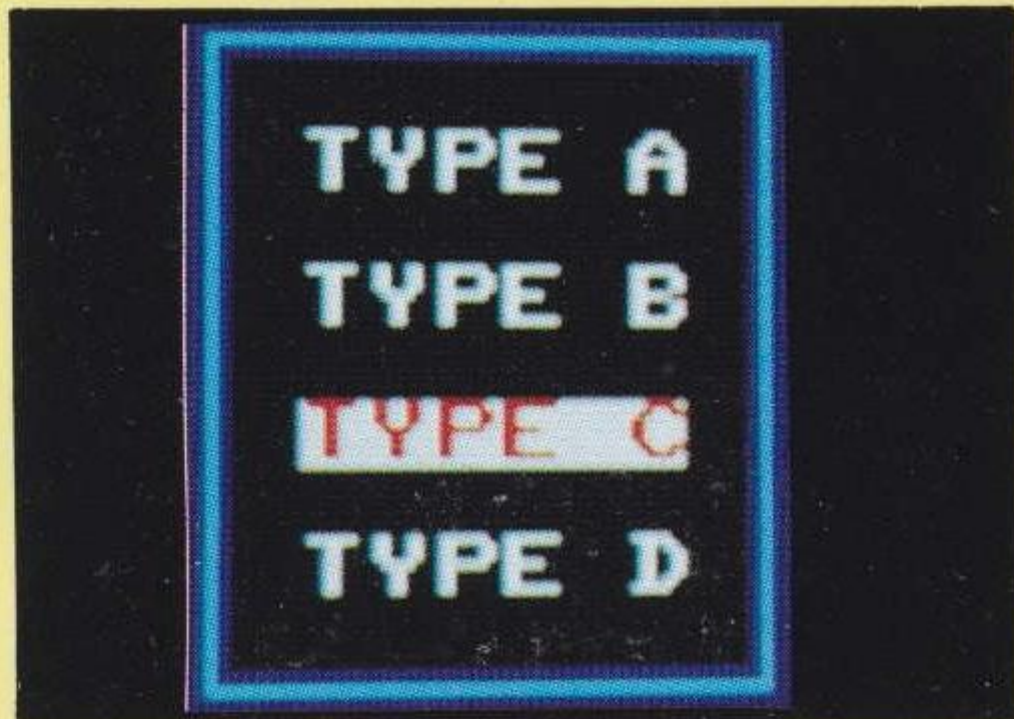
1. STARTを選び、Aボタンを押してください。
2. 方向ボタンでマップを選んでください。



マップの名称

縮小マップ

3. Aボタンを押すと、TYPE設定が表示されます。



コンピュータ側の種類を設定するモードです。好きなTYPEを選んでください。（A, B, C, Dの順で難易度が高くなります。）

●コンピュータ側にはあらかじめ、兵器が配置されています。

●1人プレイ時のみ、TYPE設定ができます。

プレイヤー PLAYER

プレイヤーの選択と対戦相手を選択するモードです。

1. PLAYERを選び、Aボタンを押してください。
2. 方向ボタンで1プレイヤー側を選んでください。



3. Aボタンを押してください。
4. 方向ボタンで2プレイヤー側を選んでください。



5. 対戦相手をComputerに選択した場合、画面の表示方式を選んでください。



MUSIC・SOUND

FM音源採用の素晴らしいサウンドをお楽しみいただくモードです。

- ゲームプレイ中のサウンドは変更できません。

レッツ プレイ LET'S PLAY!

自機について

Aボタンで2タイプに変型することができます。



機動歩兵

地上での戦闘時に活躍し、ハンド
キャノン^{ゆうこうぶき}を有効武器として使用。
移動速度は飛行型より落ちるが、
消費エネルギーが少ない為、重要
視されている。



高速型戦闘機

空中での戦闘に威力を発揮し、そ
の高速移動性能にあわせ、攻撃力
も優れ、評価が高く期待されてい
る。エネルギーは機動歩兵の3倍
を消費します。



空輸時の形態

兵器・歩兵の真上でAボタンを押
すと空輸し、兵器の移動可能な場
所で再度、Aボタンを押すと降ろ
すことができます。エネルギーは
飛行型の3倍を消費します。

●いずれの場合でもBボタンで弾をショットできます。

ゲーム画面の見方

レベルメーター



レベルメーター

- Ⓑ 本拠地の耐久力 → なくなるとGAME OVER
- Ⓓ 機動歩兵の耐久力 → なくなると爆発!
- Ⓒ 弾の残量
- Ⓔ エネルギーの残量 → なくなると爆発!

ウィンドウ画面の見方

兵器

仕様

お金

レーダーマップ

兵器+仕様の合計金額

マップ上の味方の兵器・歩兵数

空輸中の兵器 (空輸中に表示)

Ⓓ 兵器のダメージ

Ⓔ エネルギーの残量

Ⓒ 弾の残量

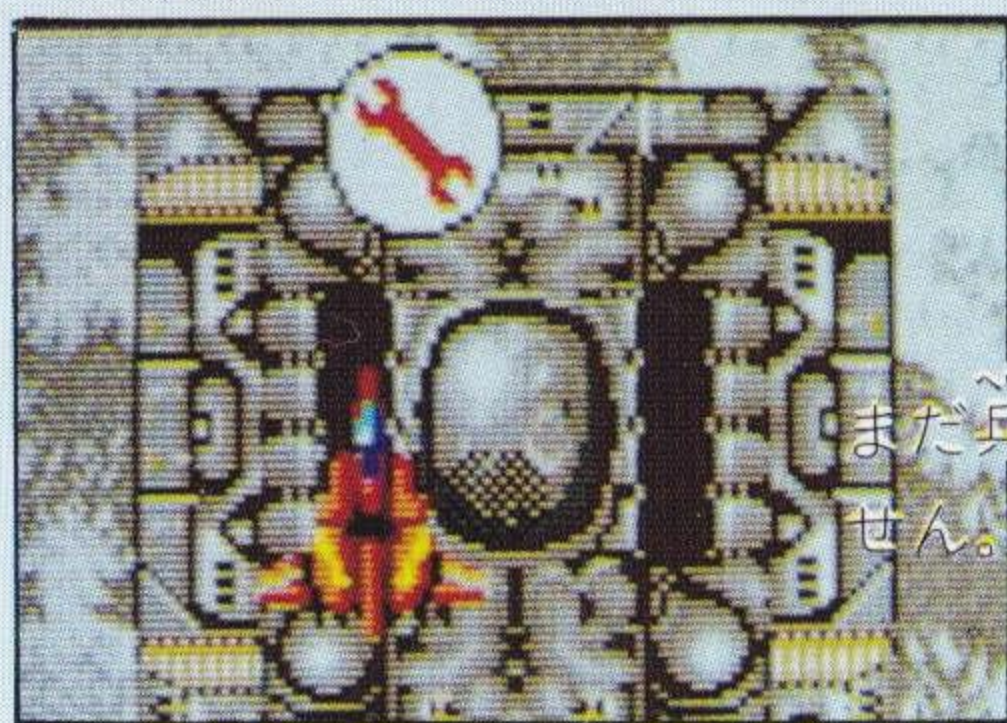
Ⓜ 誘導ミサイルの残量

兵器の生産

1. Cボタンでウィンドウを開きます。
2. 方向ボタンで兵器を選びます。
3. 同様に仕様を選びます。
(空輸中に仕様を変更することができます。)
4. Aボタンを押すと生産します。再度Cボタンを押すとゲーム画面に戻ります。



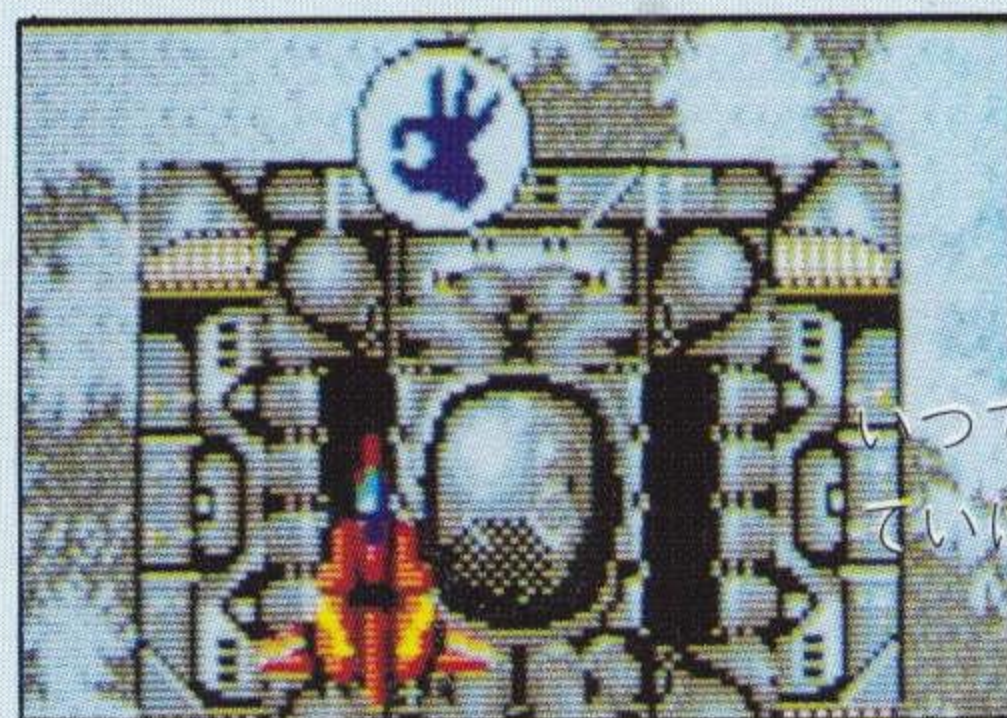
生産中



まだ兵器はもらえません。



生産終了



いつでも兵器を持っています。

5. 味方の中継基地もしくは本拠地の中心部へ高速型戦闘機を待機させ、Aボタンで受け取ることができます。

兵器の移動

1. 高速型戦闘機を兵器の真上に待機させてください。
2. Aボタンを押すと兵器をつかみますので、そのまま目的地へ空輸してください。
3. 目的地へ着いたら、再度Aボタンを押すと兵器を降ろすことができます。

エネルギー・弾の補給

機動歩兵

レベルメーター⑥ ⑦ ⑧の残量が少なくなった場合、味方の中継基地もしくは本拠地の中央部に滞在していると各レベルメーターが増えていきます。

兵器

エネルギーもしくは弾がなくなると救援マークが現れます。



救援マーク

ウィンドウを開き、補給車を生産して付近に配置してください。

補給車が近くをサーチして勝手に補給してくれます。



●(E) (G)のみの補給。

また自機で空輸し、そのまま味方の中継基地もしくは本拠地の中央部に滞在しても補給することができます。

●(D) (E) (G) (M)すべての補給が可能です。

その他のマーク



本拠地が敵の攻撃を受け、危機のときをおし教えてくれる。

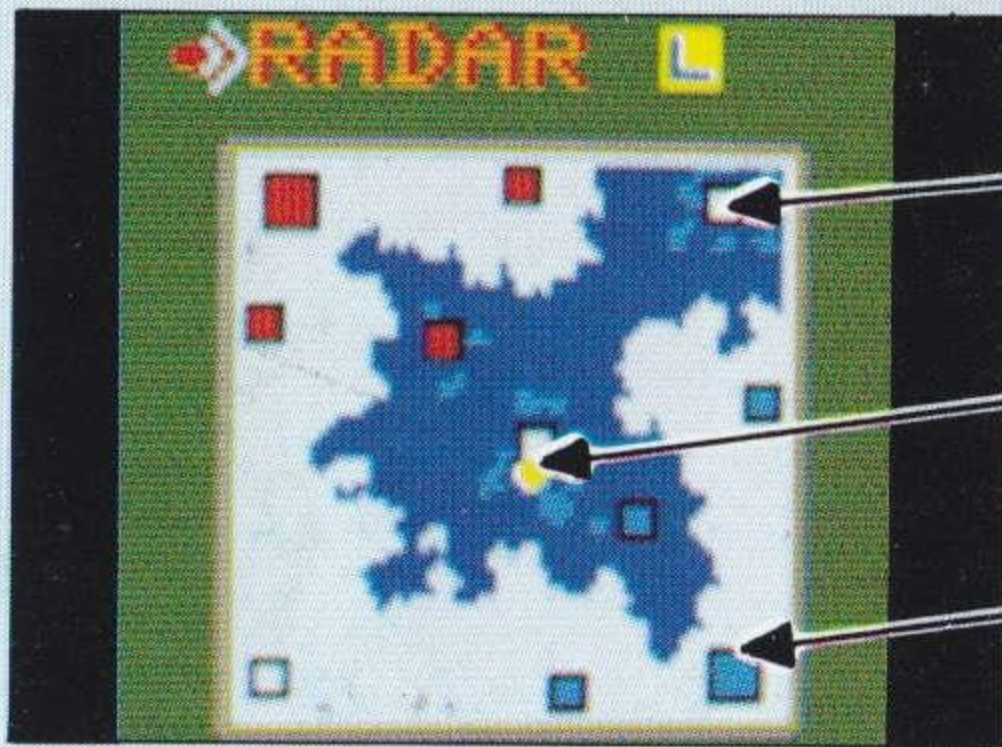


敵兵器が撃ってきたミサイルの方向を表示する。

レーダー

敵・味方の位置を知るためのもので遠距離用Lと近距離用Sの2つのレーダーを使い分けられます。点滅する2つの点は、お互いの自機です。

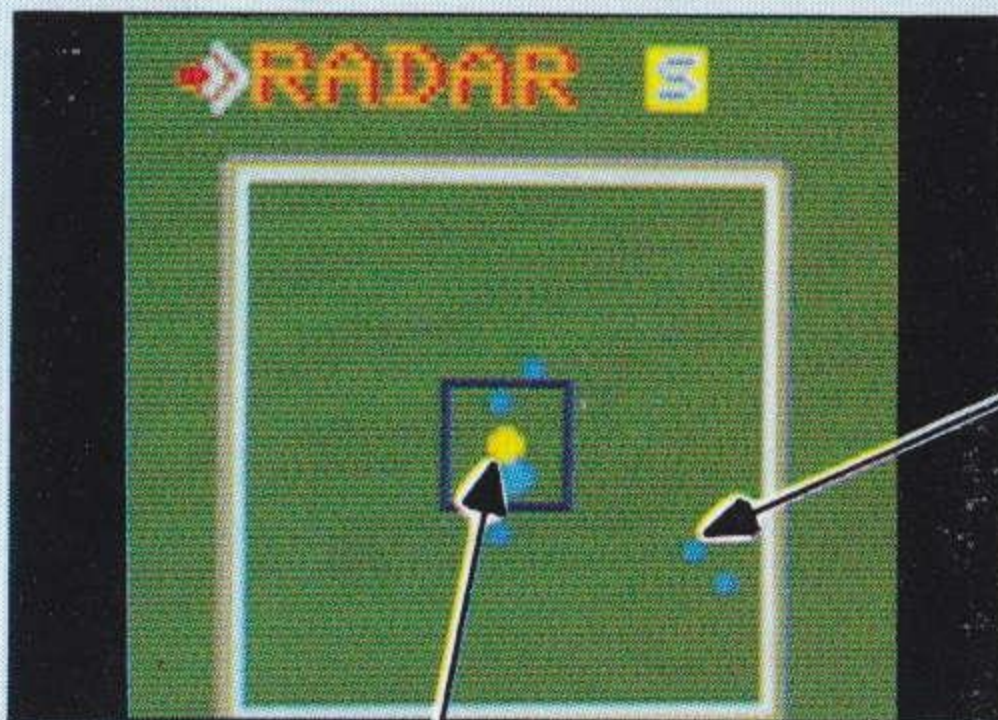
1. Cボタンを押して、ウィンドウを開けてください。
2. 方向ボタンでRADARを選び、方向ボタンの左右の操作でL・Sを切り換えられます。



中継基地

自機

本拠地



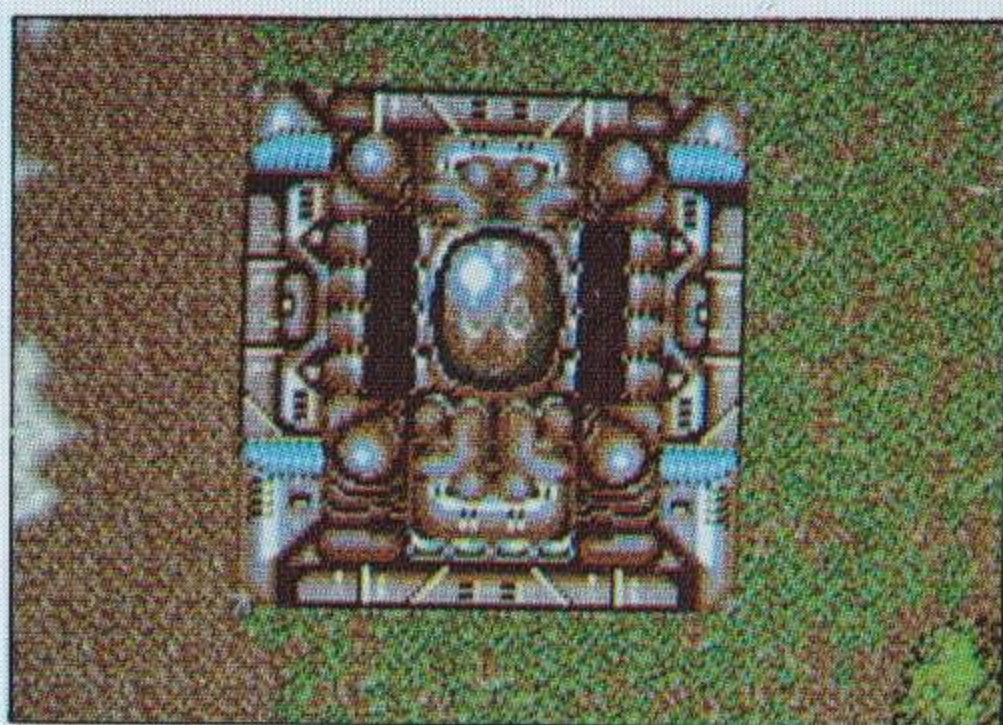
兵器

自機

3. 再度Cボタンを押すとゲーム画面に戻ります。

中継基地

中継基地には味方・敵・中立の3タイプがあり、占領することにより味方側の基地にするとエネルギー・弾の補給や修理、兵器の生産などができるようになり、戦略には重要なポイントとなります。



占領の方法

中継基地内に歩兵を4人送り込むと、基地の色が味方側に変わり、占領となります。

一度占領済みの基地でも歩兵を送り込むことにより、占領主を替えることができます。



じょう ほう きょく コマンド情報局

ゲームプレイを行う上で重要なポイントである、兵器・指令
ユニット・ステージのデータ情報を提供いたします。

兵器

兵器には各種のタイプがあり、戦場・戦略に適した
兵器を選ぶことが勝利のポイントとなります。

兵器の名称	生産価格	生産時間	
耐久力	行動範囲	弾数	ミサイル
移動速度	探索範囲	攻撃力	移動範囲

指令ユニット

各兵器へ行動パターンを指示するユニットで、ゲー
ムのおもしろさの中核を占める鍵となります。

※兵器により、選べない物があります。

ステージ

戦闘ステージは全8マップで、地形により不利・有
利があり、重要視される情報です。

ゲームの終了

先に相手の本拠地を破壊したプレイヤーが勝利者とな
ります。



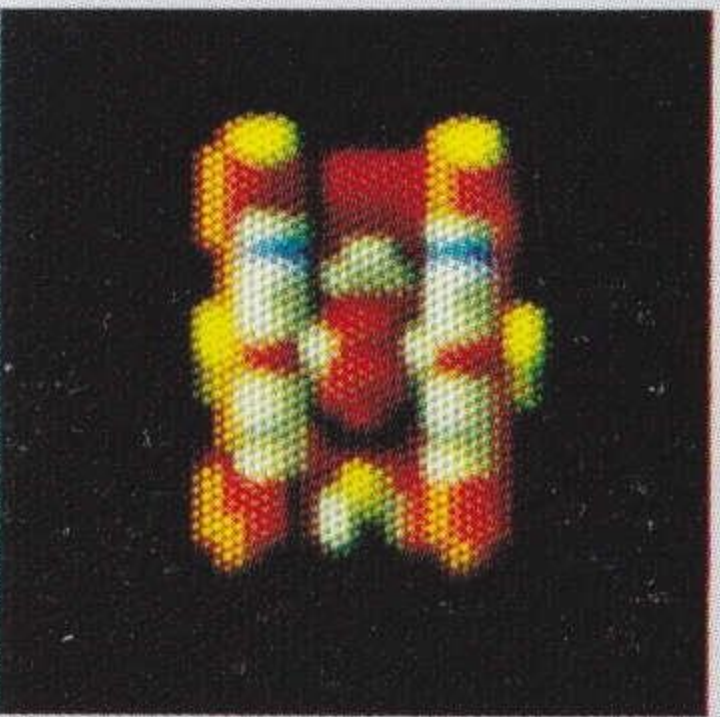
AMR-51D

装甲車 <small>そうこうしゃ</small>	1300	3	
3	3	70	—
5	1	3	陸



TAX-52

戦車 <small>せんしゃ</small>	3200	4	
7	5	60	—
4	1	5	陸



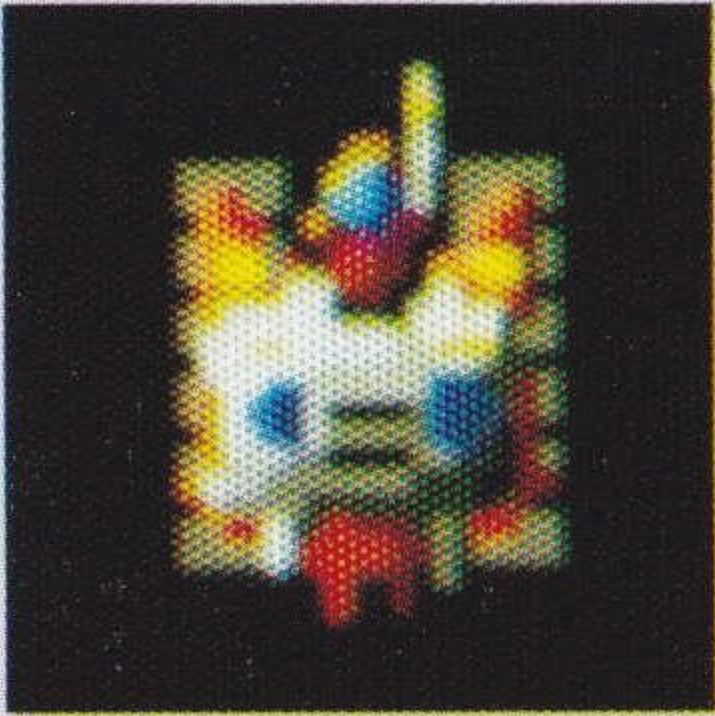
SAM-42

対空車両 <small>たいくうしゃりょう</small>	4300	4	
5	2	—	10
2	5	7	陸



ST-57U

ボート	3400	5	
4	6	50	—
1	3	3	海



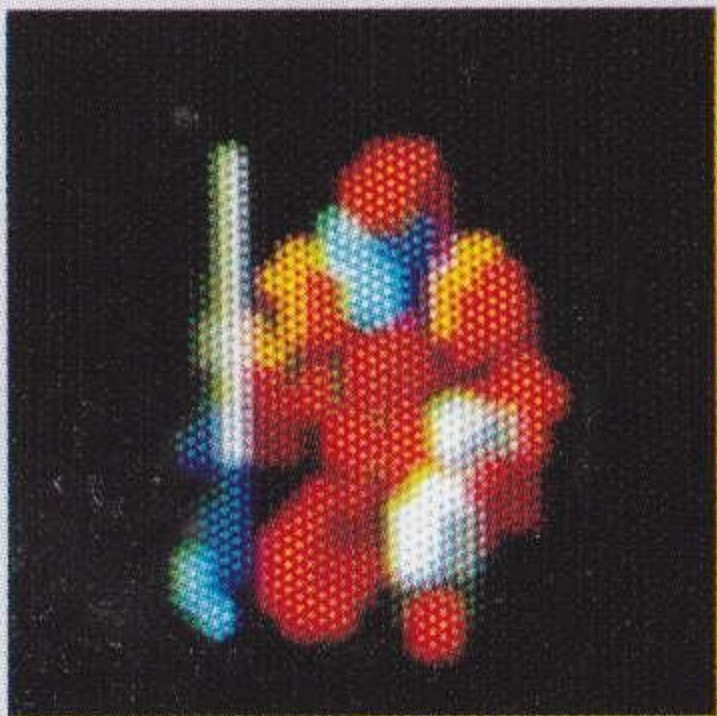
SUPPLY

ほきゅうしゃ 補給車	1500	3	
3	—	—	—
3	—	—	陸



GMR-34A

こていほうだい 固定砲台	15000	6	
6	—	88	20
—	2	6	陸



INFANTRY

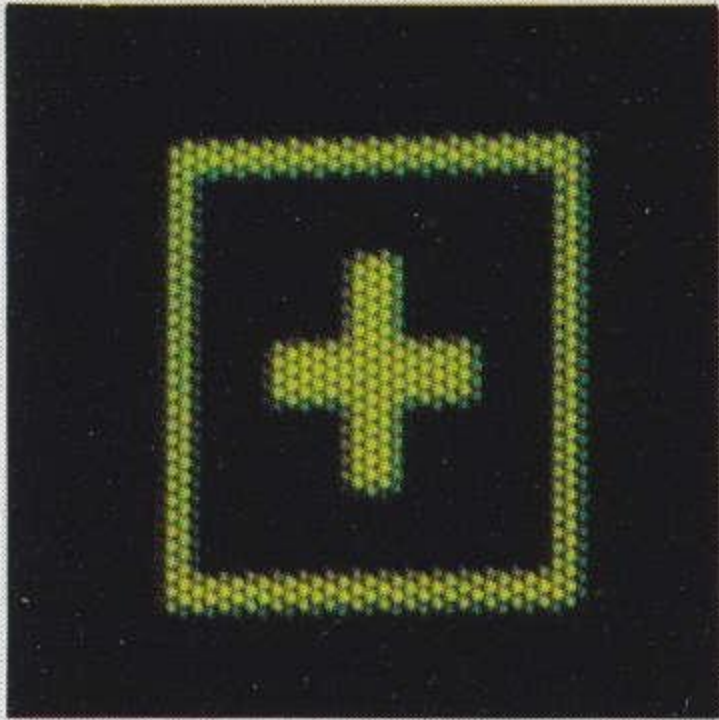
ほへい 歩兵	500	1	
1	—	80	—
1	1	2	陸



FWA

バイク	950	2	
2	3	30	—
6	1	1	陸

し れい
指令ユニット

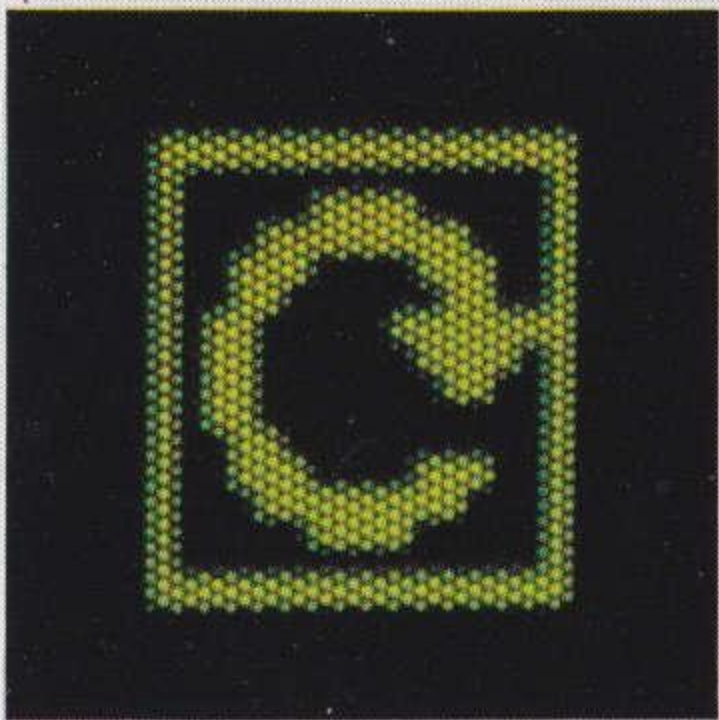


BDF-1SD

せいさん かかく
生産価格

100

お置かれた場所ぼしょで、動かうごかずに敵兵器てきへいきを攻撃こうげきする。

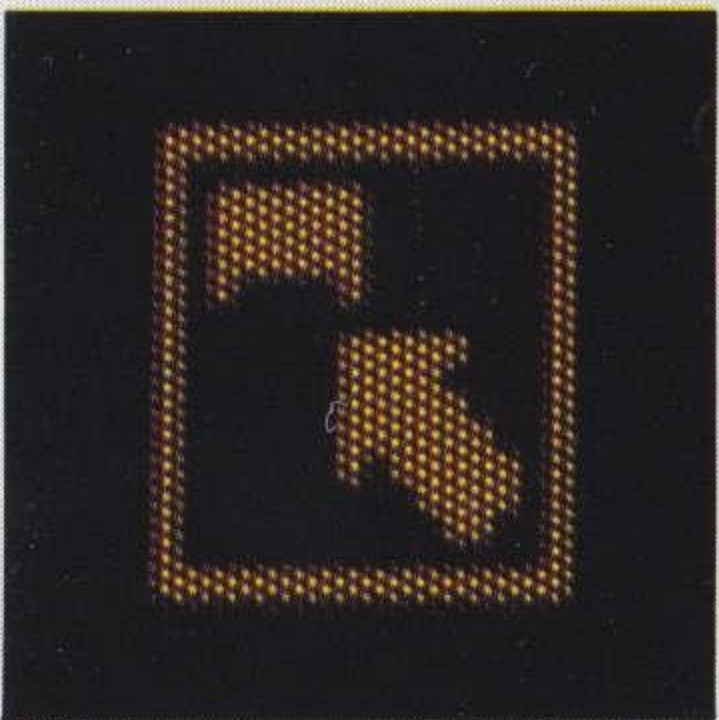


AF-001A

せいさん かかく
生産価格

500

お置かれた場所ぼしょを中心ちゅうしんに、
一定範囲いっぺいはんい内ないを移動いどうしながら、
敵兵器てきへいきを攻撃こうげきする。

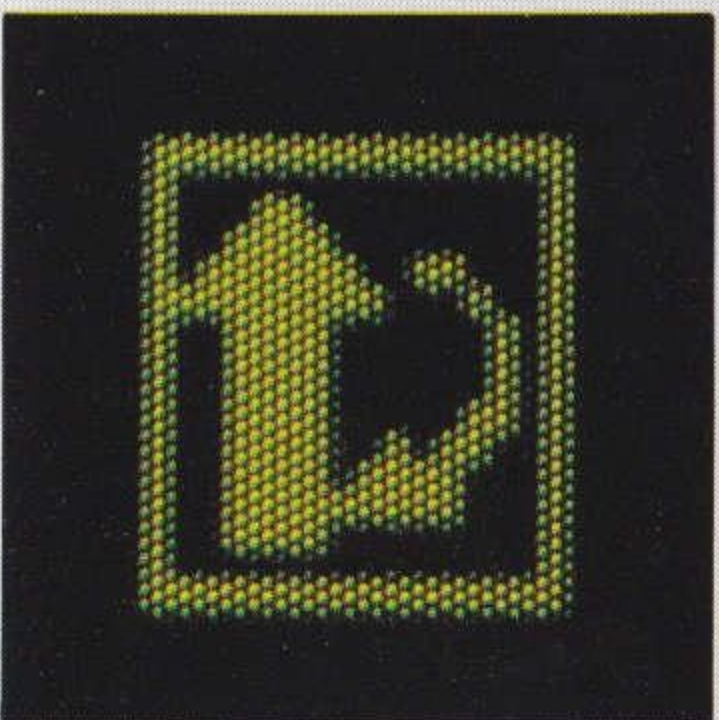


AT-101

せいさん かかく
生産価格

1500

敵兵器てきへいきを破壊はかいしつつ、置
かれた場所ぼしょに近い中継基ちかちゅうけいき
地ちを指めざし、移動いどうする。

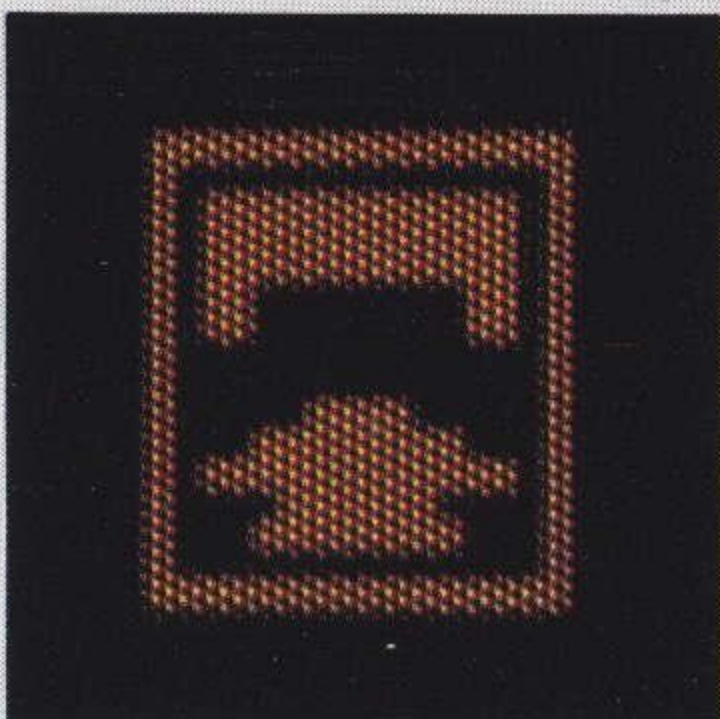


DF-F02A

せいさん かかく
生産価格

1000

お置かれた場所ぼしょで動かうごかずに、
敵兵器てきへいきをサーチし、攻撃こうげき
に向かう。敵てきを破壊はかいするか、
見失みうなうと置かれた場所ぼしょに
戻もどる。

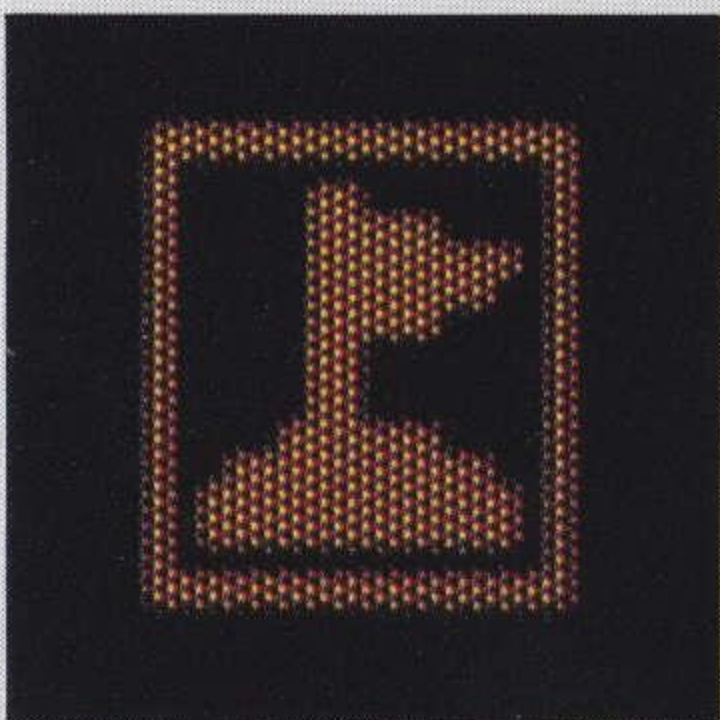


AT-101H

せいさん か かく
生産価格

1800

AT-101と似ているが、
てきへい き敵兵器よりもちゅうけい き ち中継基地を
ゆうせん優先してめざ目指す。

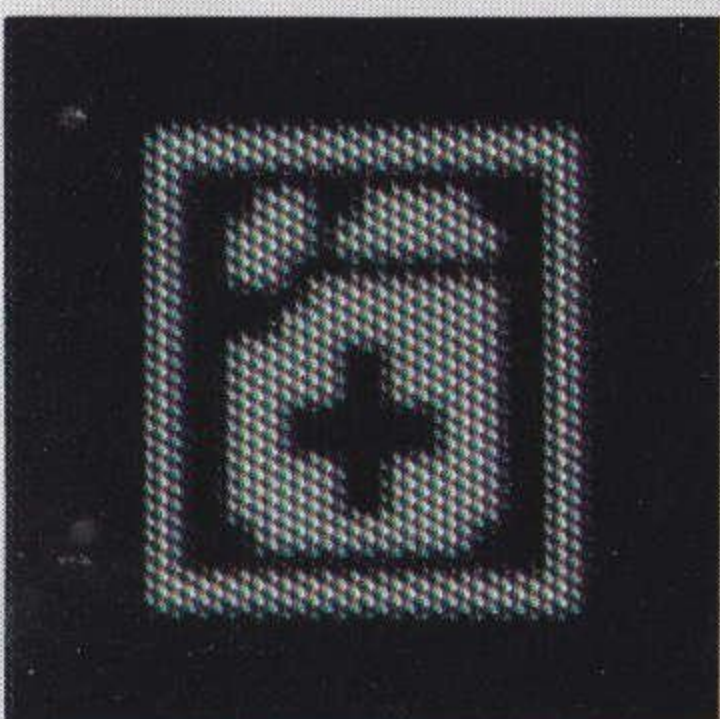


BA-001C

せいさん か かく
生産価格

3500

てきほん きよ ち敵本拠地をめざ目指しい どう移動、
こうげき攻撃する。



PW-SS10

せいさん か かく
生産価格

580

ほ きゅう しゃ せん よう
補給車専用

つぎ さあ、次はか れい華麗なステージ

ぜん 全8マップのじょうほう しょうかい情報紹介だっ!

しょうかい ステージ紹介

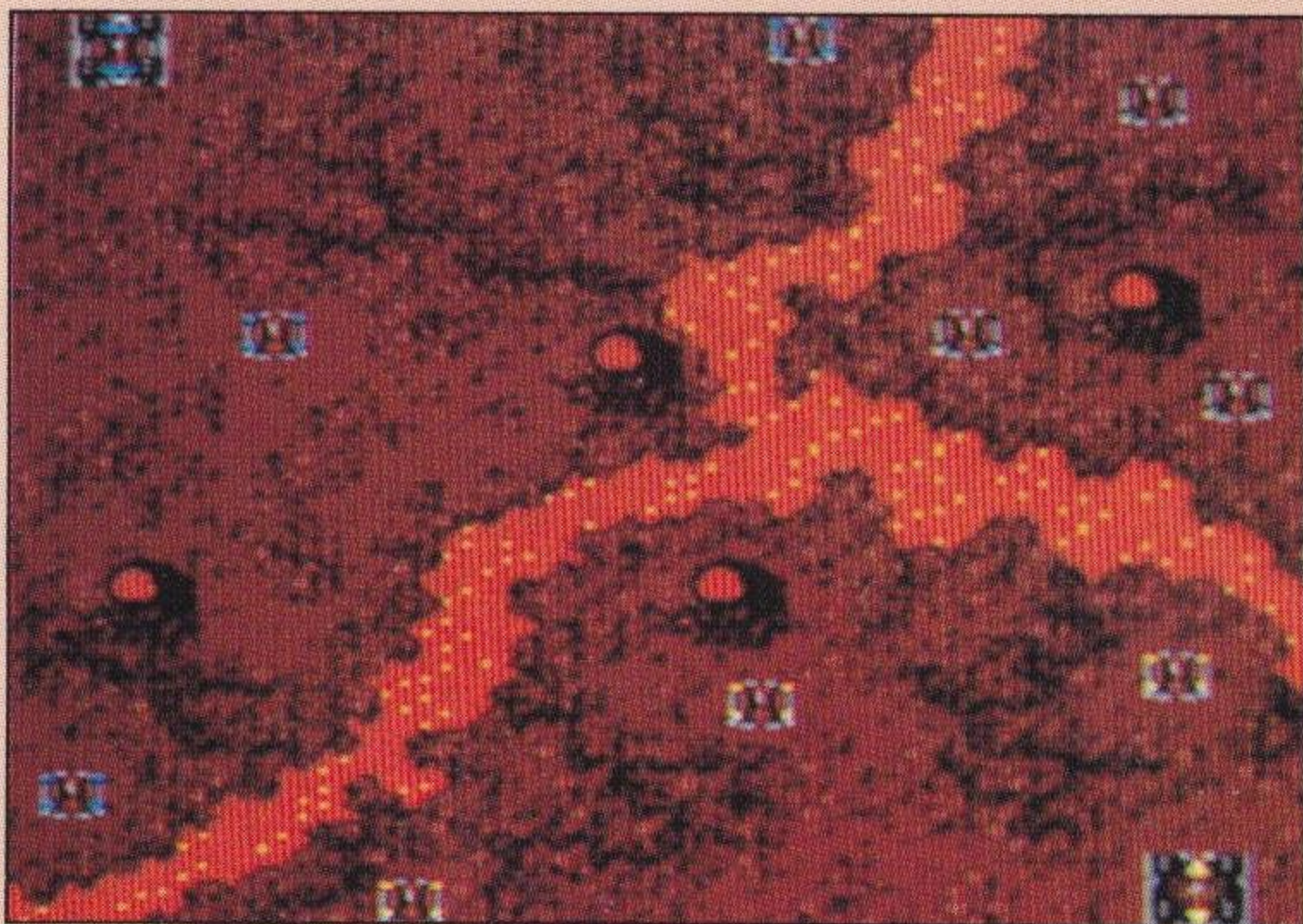
アップ グルント ABGRUND

こうだい たいりく ふか がけ し き ちゅう
広大な大陸が深い崖で仕切られており、中
おう がめん おお ふんかつ たいが なが
央には画面を大きく2分割する大河が流れ
ている。



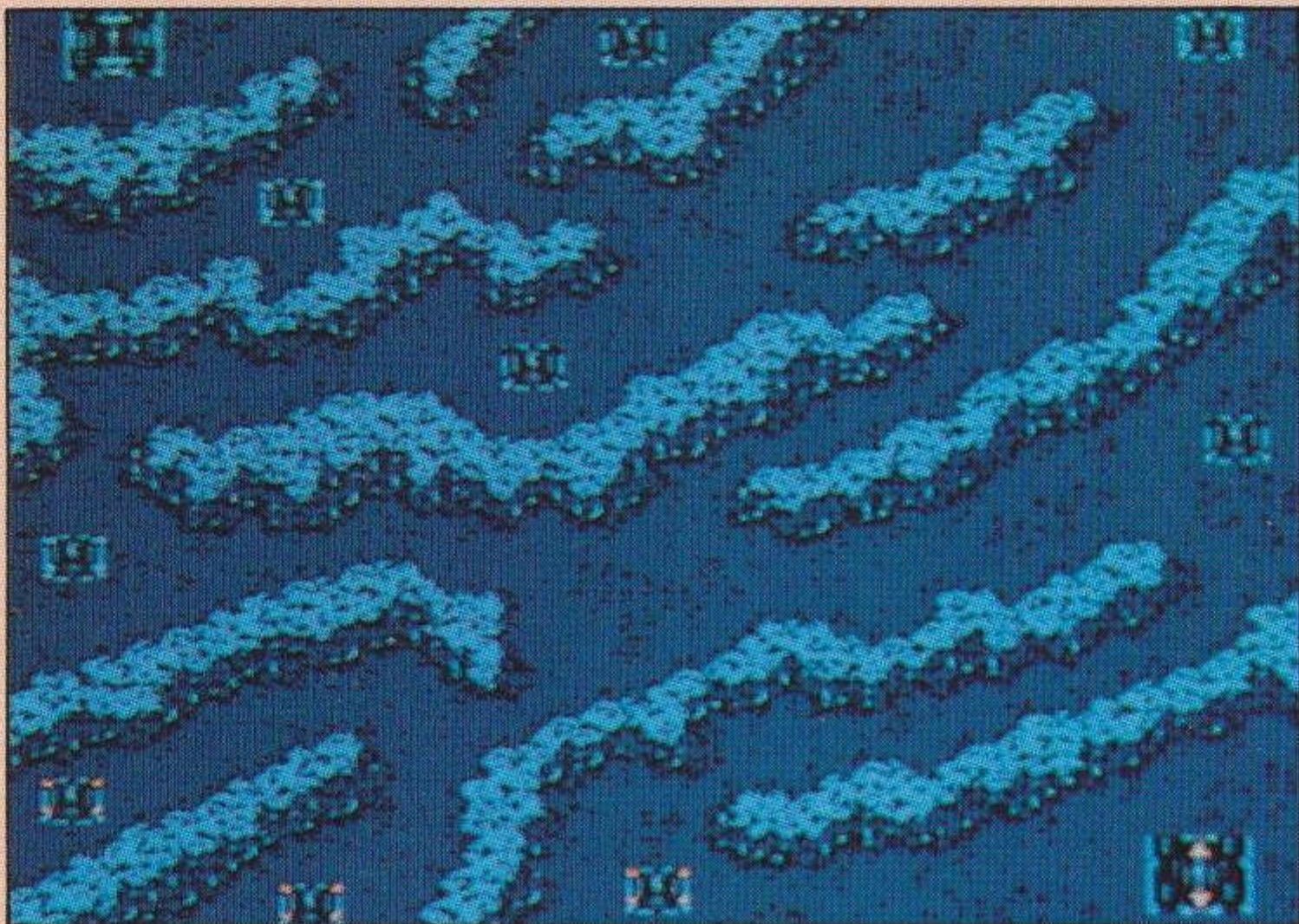
ヴルカーン VULKAN

も せきしよく だいち ようがん ち たい なが
燃えるような赤色の大地の溶岩地帯。流れ
で あつ ようがん へい き いっしゅん ふん
出る熱き溶岩には、兵器も一瞬のうちに粉
さい
砕してしまう。



ロッホ
LOCH

あおじろ ひか いわぼ どうくつ みち めいろじょう
青白く光る岩場の洞窟。道は迷路状にくね
り、兵器の輸送がひとつのポイントとなる
であろう。



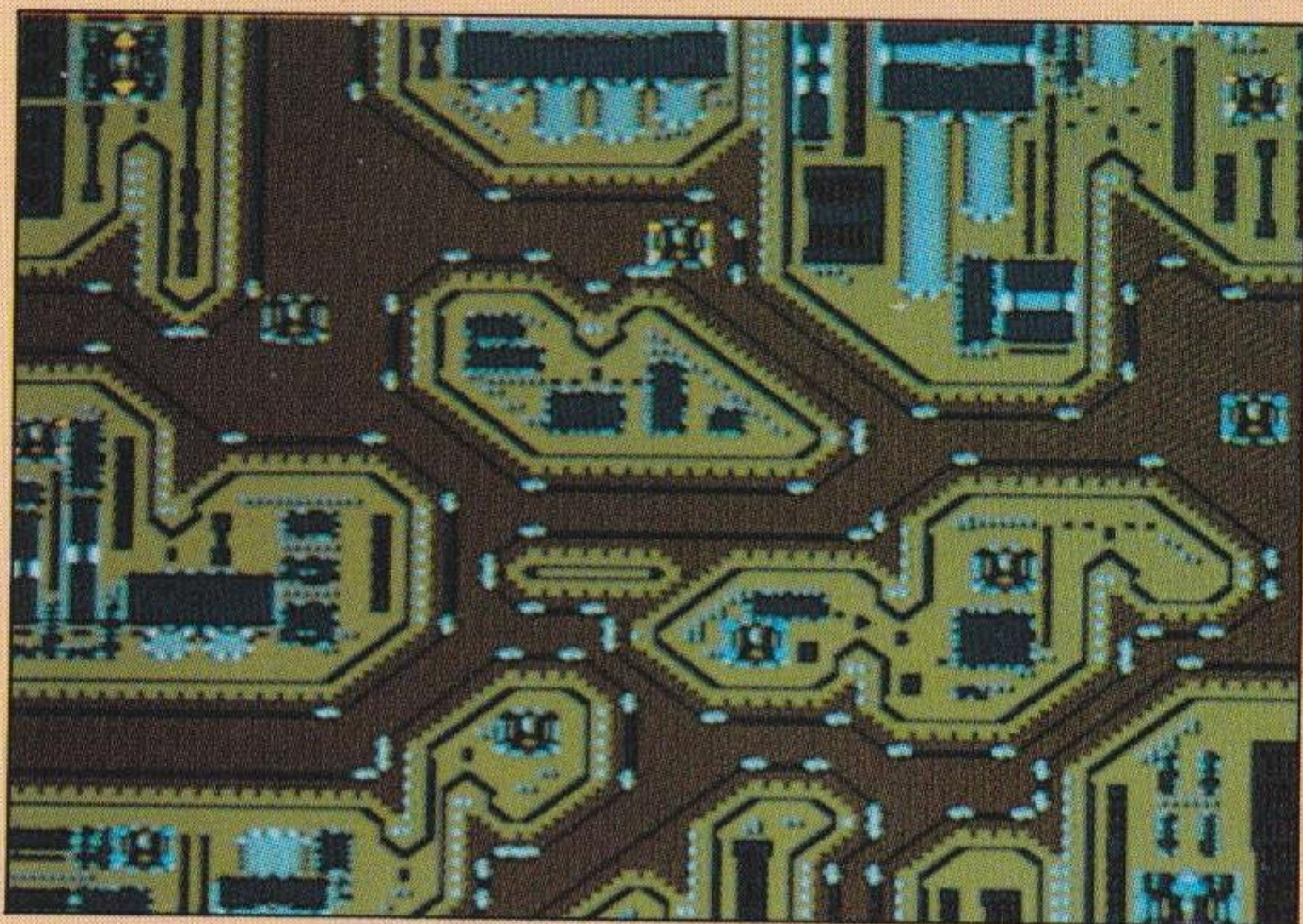
シュトラント
STRAND

ひか かや あお うみ せんさい みどり こ
光り輝く青い海をバックに、鮮彩な緑の孤
とう ち うつく
島が散らばる美しいステージです。



シュタット
STADT

きょだいこうぎょうとしない せんとう
巨大工業都市内での戦闘となるステージ。
こうじょう たてももの しかく ゆうこうりよう
工場などの建物の死角を有効利用しよう。



アイスフライ
EISFREI

まばゆいばかりの純白が素敵な氷雪地带。
せつじょう すべ おも うご
雪上では滑り、思った動きがとれなくなる
のでご用心。
ようじん



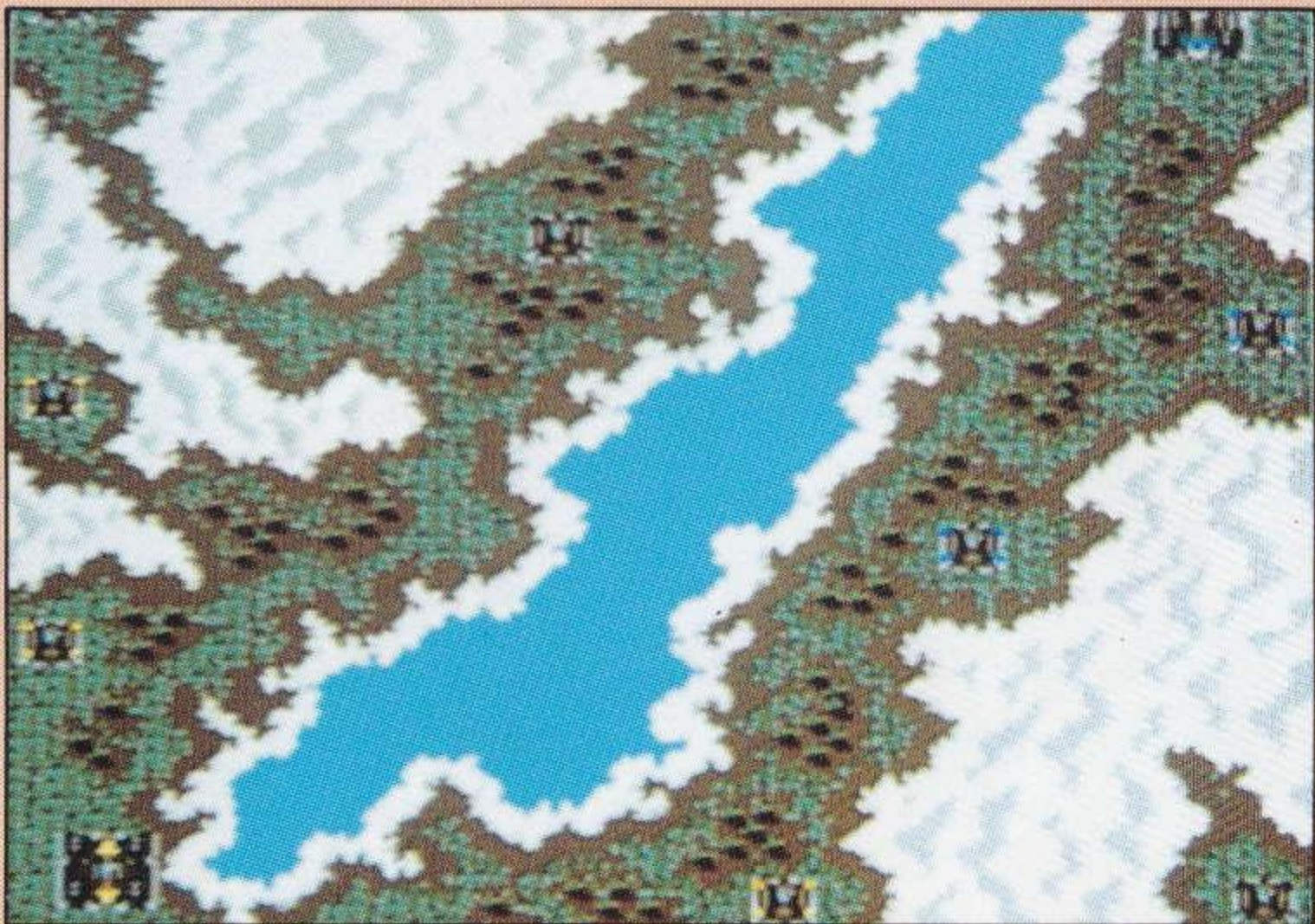
ヴァルドゥング
WALDUNG

しめ 湿っぽい ぐさき 草木の へ 生えた ジャングル ちたい 地帯。も
つとも せんとう ちたい 戦闘地帯らしい ふんいき 雰囲気 の ステージだ。



オアーゼ
OASE

は 果てしなく ひろ 広がる じごく 地獄の さぼくちたい 砂漠地帯。わずか
な りょくじゆ め 緑樹が眼に やさしく、 やす 安らぎを かん 感じさせ
てくれる。



CONT (CONTINUE)

対Computer戦において全マップを継続してプレイしたいとき、パスワード入力で行うモードです。

●君は連続プレイで全8マップを完勝できるかな？

1. モード設定画面でCONTを選び、Aボタンを押してください。
2. アルファベットを選び、Aボタンでパスワードを入力してください。

●パスワードは、ゲーム終了後の画面に表示されます。

```

WINNER 1PLAYER SIDE
TIME 00:00:04
1P SIDE 2P SIDE
USER BRAIN COM
0 BASE 0
0 UNIT 9
1 BODY 1
PASSWORD
GOGHCACACNI
  
```

●方向ボタンの操作は、上下でパスワード、左右でアルファベットが選択できます。パスワード入力後、ENDを選んでください。

パスワード

```

PASSWORD [A]AAAAAAAAAA
ABCDEFGHIJKLMN [END]
  
```

アルファベット

3. この表示が出るときは、パスワードに誤り。



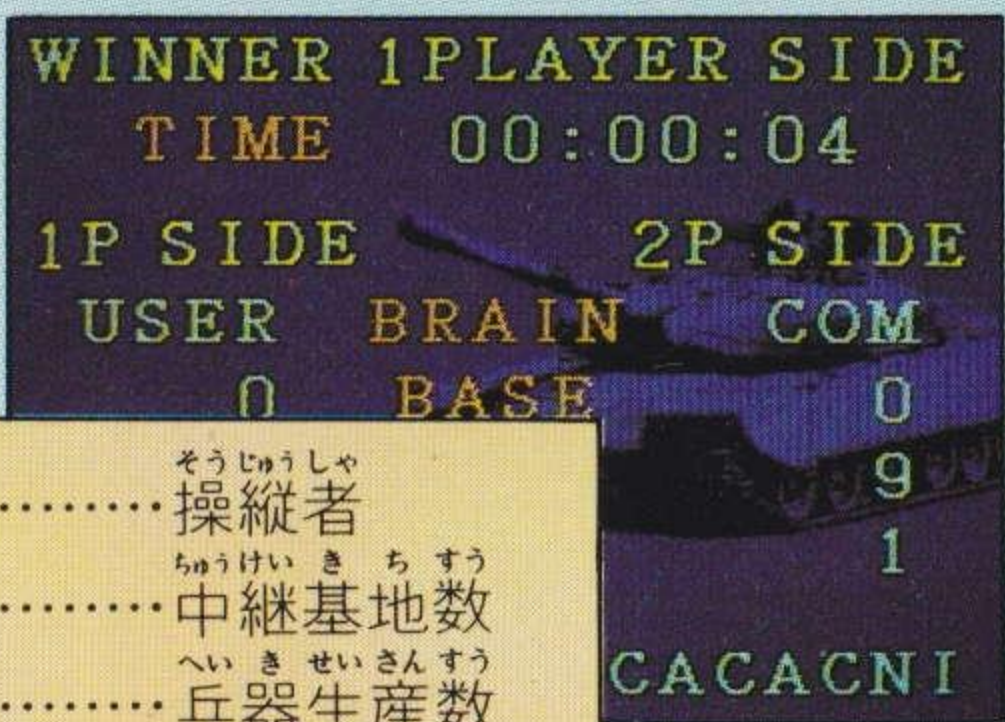
この表示がでたら A ボタンを押す。



4. 攻略済みのステージは暗く表示されますので、残りのステージより次の攻略目標を選んでください。



終了画面の見方



勝利者

ブレイン	そうじゅうしゃ
BRAIN	操縦者
ベース	ちゅうけい き ち すう
BASE	中継基地数
ユニット	へい き せい さん すう
UNIT	兵器生産数
ボディー	じ き せい さん すう
BODY	自機生産数
パスワード	パスワード
PASSWORD	パスワード

し ようじょう ちゅう い 使用上のご注意

カートリッジは精密機器せいみつ き きですので、次つぎのこと
に注意ちゅう いしてください。

でんげん かくにん 電源OFFをまず確認！

カートリッジを抜き差しするときは必ず、本体ほんたいの
パワースイッチをOFFにしておいてください。
パワースイッチをONにしたまま無理むりに、カートリ
ッジを抜き差しすると、故障こしょうの原因げんいんになります。

たんしぶ ふ 端子部には触れないで

カートリッジの端子部たんしぶに触れたり、水みずで濡ぬらした
りすると、故障こしょうの原因げんいんになりますので注意ちゅう いしてくだ
さい。

ほかんぼしよ ちゅう い 保管場所に注意して

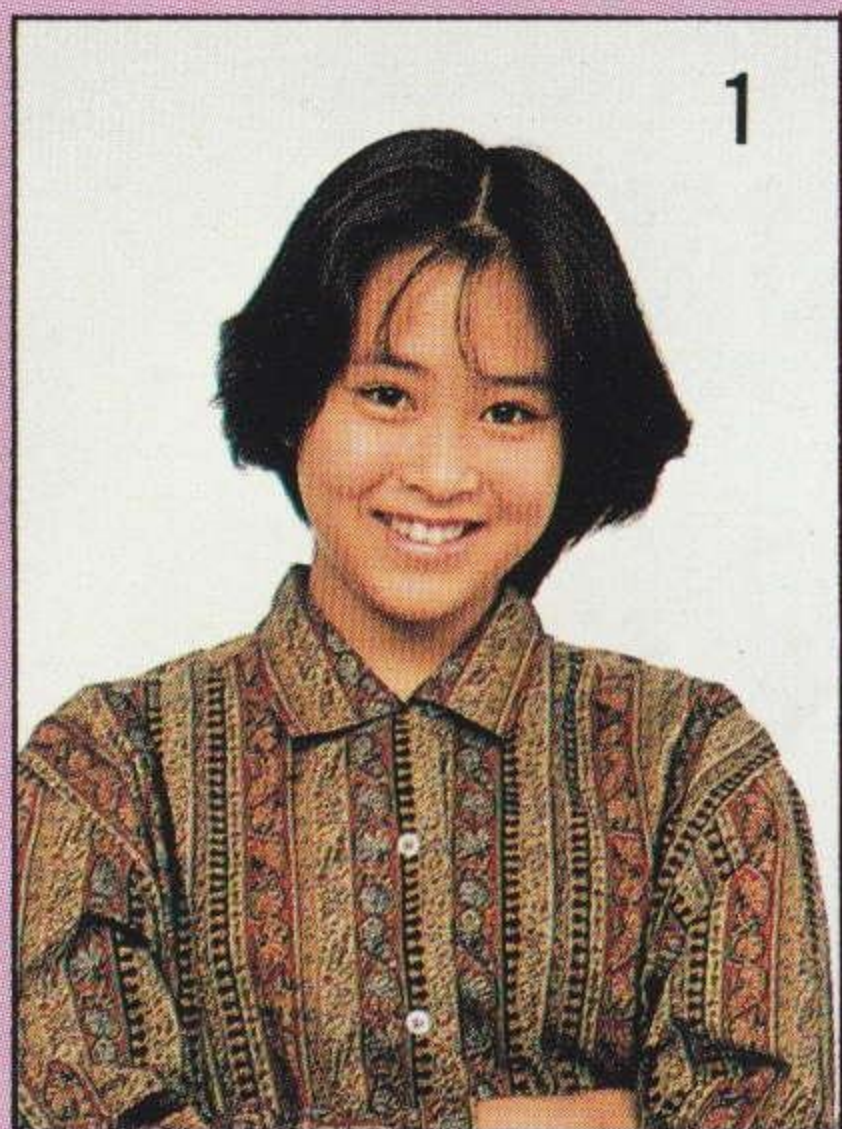
カートリッジを保管ほかんするときは、極端きょくたんに暑あついとこ
ろや寒さむいところを避さけてください。直射日光ちやくしゃにっこうの当た
るところやストーブちかの近く、湿気しつげの多おほいところなど
も禁物きんもつです。

あそ ゲームで遊ぶときは

長い時間なが じかんゲームをしていると、目めが疲つかれます。ゲ
ームで遊ぶあそときは健康けんこうのため、1時間じかんごとに10～20
分の休憩ふん きゅうけいをとってください。また、テレビ画面がめんから
なるべく離はなれてゲームをしてください。

テクノソフトGAL'sクラブ誕生!!

♥あなたのアイドルになりた〜い♥



あなたはどの娘が好き？ プロフィールを知りたい人応募してね。
クラブ名もまだ決まってないので、素敵な名称を募集しています。
これからさき、テクノソフトと一緒にみんな可愛がって下さいね！

君だけに贈る・クラブ誕生記念プレゼント

- A.** 先着 2,000名様に'90 GAL'sカレンダー
を無料プレゼント!

記入した応募券を封筒に入れてご応募下さい。到着順に発送。

- B.** オリジナルCDと'90 GAL'sカレンダーを
1,650円税込(送料350円別)で優待頒布!
(更に抽選で500名様にGAL'sテレカを
無料プレゼント!)

郵便局の定額小為替 2,000円(切手不可)と、記入した応募券を封筒に入れてお申し込み下さい。

第一回締切 1990年1月10日(消印有効)……発送2月末予定

第二回締切 1990年2月10日(消印有効)……発送3月末予定



オリジナル12cm CD第2弾はシンセサイザーを駆使したHerzog Zwei等のアレンジバージョン他、プロの生演奏も含め、当社の他ゲーム曲や、今回のGAL達も登場する盛り沢山の内容です。

申し込み先： 〒857 佐世保市福石町4-14
(株)テクノソフト GAL'sクラブ誕生記念係

ご応募は日本国内の方のみ有効(This present is in JAPAN only.)



テクノソフトGAL'sクラブ誕生記念・応募券

(この裏面も必ず記入して下さい)

申し込みされるものは?

A・ B

Q1. あなた好みのGALは?

番

Q2. 素敵なクラブ名としては_____

Q3. GAL's ファンクラブを作りたい?

ハイ・イエ



保証規定

この製品の製造上の責による保証期間は、お買い上げ後2ヶ月間です。保証期間中、万一購入時から動作しない場合は購入店で交換します。その際はカートリッジ、取扱説明書、表裏表紙の入ったパッケージ等全てが必要です。尚保証期間中であってもお客様の責によるものは保証出来ません。これらの保証は1990年11月末をもって全ての保証を終了させていただきます。

●ご感想・お問い合わせは

〒857 佐世保市福石町4-14 (株)テクノソフト メガドラ・ソフトサポート係
TEL (0956)33-5555 平日 9:30-17:00

この商品は、(株)セガ・エンタープライゼスがSEGA MEGA DRIVE専用のソフトウェアとして、自社の登録商標SEGAの使用を詐諾したものです。

〒 _____

住所 _____

氏名 _____ 年齢 _____ 電話 _____