



カメレオン キッド

# CHAMELEON KID™

取扱説明書



このたびは、メガドライブカートリッジ  
 「カメレオン キッド」を  
 お買上げいただきまして誠にありがとうございます。  
 ゲームを始める前に、  
 このプレイングマニュアルを  
 お読みいただくとより楽しく遊ぶことができます。



カメレオ



STORY .....	3
ゲームのスタート.....	4
オプション.....	4
コントロールパッドの操作方法 .....	6
ワイルド・サイドへ.....	8
カメレオン キッドの攻撃 .....	9
ラウンドクリア.....	10
ポーズと再スタート.....	11
アイテムでパワーアップ!!.....	12

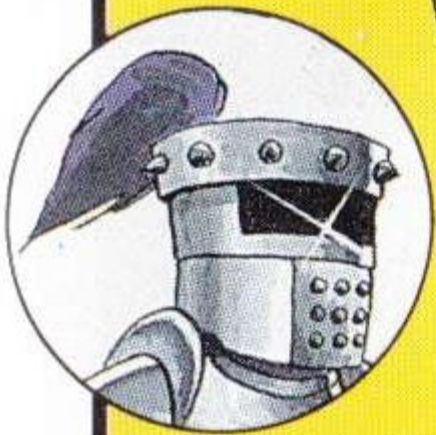
## CONTENTS もくじ

ブロック.....	14
カメレオン キッドと変身キャラクター .....	15
アイアンキッド.....	16
サムライキッド.....	17
クラッシュキッド.....	18
アックスキッド.....	19
タンクキッド.....	20
ステージ.....	25
敵キャラクター ヘディー・メタルの手下たち.....	28
使用上のご注意.....	30

俺はカメレオン キッド。もちろん本名じゃないけれど、みんなにそう呼ばれてるんだ。なぜかって？ すぐにわかると思うけど、9つの別の顔を持つてるからとでも言っておこう。

それはそうと、俺の住んでる街でちょっとやっかいな事件が起きたんだ。つい最近、街のゲームセンターにワイルド・

サイドっていう新しいマシンが入ったっていうのは俺も聞いてた。なにしろ街中の子供たちの間じゃあ、最近はこの話ばかりだったからね。



ンキッド

WILD  
KID  
TM

STORY

聞いた話だけど、とにかくスケールがでっかくって、ホログラムを使ってるグラフィックなんて、まるで現実の世界のなかでプレイしているみたいなんだって。

そんなうわさを聞いて、この街の子供が続々と押しかけていったらしい。ところが、ゲームの中に入った子供たちが帰ってこないっていうんで大騒ぎになったんだ。子供たちは、なんとゲームのボス“ヘディー・メタル”に捕らえられ、ワイルド・サイドのどこかに連れ去られてしまったらしい。

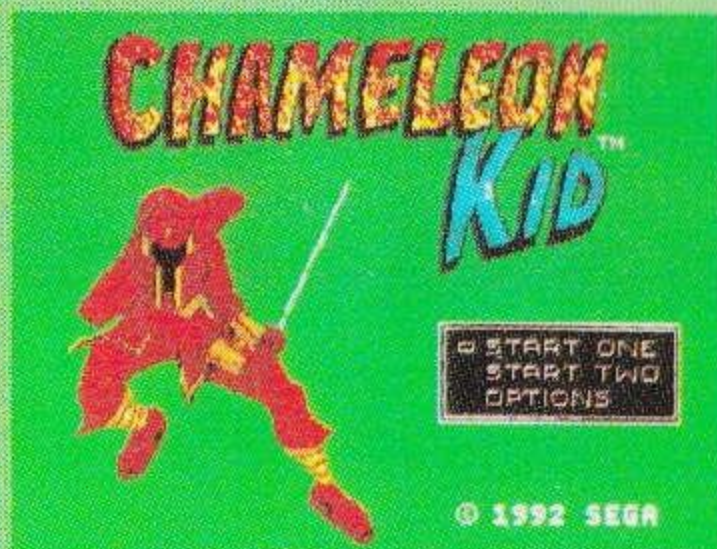
こうなったら俺が助けに行くしかないな。なぜ俺なのかって？ それは俺の活躍ぶりを見ればわかるぜ！

## ゲームのスタート

「カメレオン キッド」のカセットをメガドライブ本体にセットし、電源を入れてスタートボタンを押すと、右のタイトル画面が表われます。

タイトル画面でスタートボタンを押すと、ゲームのモード（1人プレイ、2人プレイ）とオプション（設定）の選択ができます。

STARTを選ぶとゲーム開始、OPTIONSを選ぶと下のオプション画面に切り替わり、以下のようなさまざまなゲームの設定ができます。



## オプション

方向ボタンの上下で項目を選択すると、選ばれた項目は明るくなります。

方向ボタンの左右を押すごとに、以下のように設定の変更ができます。



### ① 2 PLAYERS

初期設定：1Pコントロールパッドを2人で交互に使う。

変更：プレイヤー1が1Pコントロールパッドを、プレイヤー2が2Pコントロールパッドを使う。

## ②コントロールパッドのABCボタンの役割変更やくわりへんこう

初期設定は、下の表の1の通りですが、以下の2～6のようにも変更ができます。

表のSPDはスピード、JMPはジャンプ、SPLはスペシャルを表わします。それぞれについての詳しい説明は、6ページからをご覧ください。

	1	2	3	4	5	6
Aボタン	SPD	SPD	JMP	JMP	SPL	SPL
Bボタン	JMP	SPL	SPD	SPL	SPD	JMP
Cボタン	SPL	JMP	SPL	SPD	JMP	SPD

## ③スピードボタンの役割変更やくわりへんこう

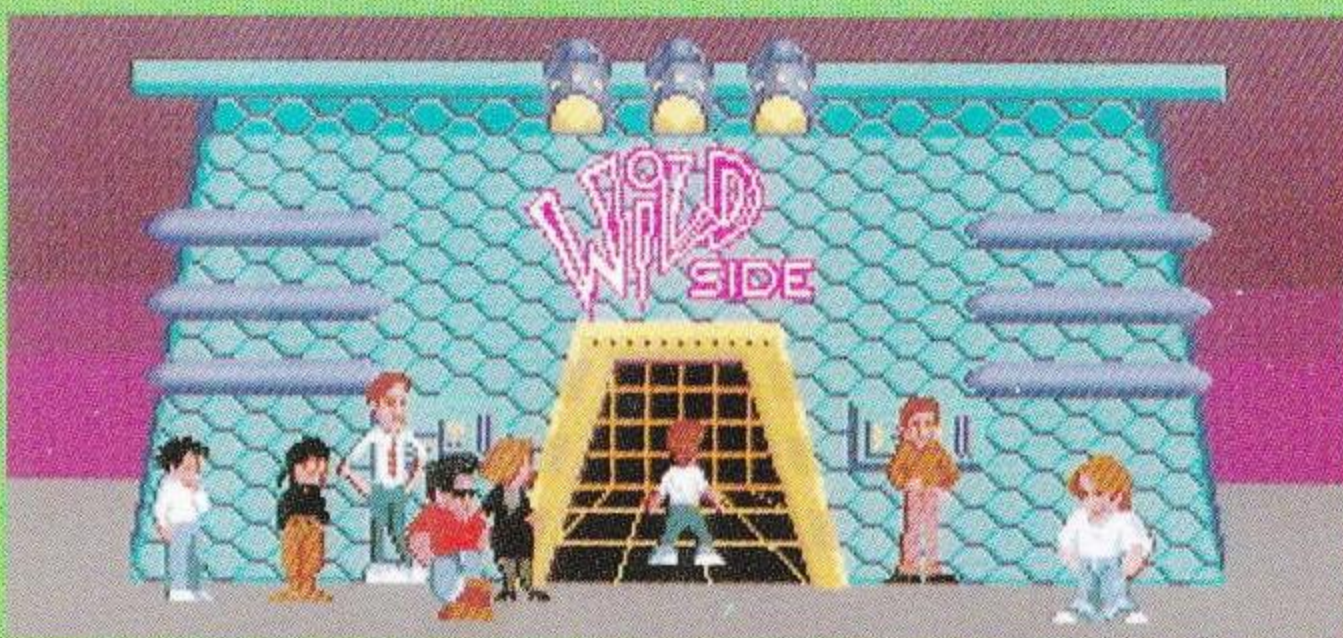
初期設定：押さないときはノーマル、押すと移動速度が速くなる。

変更：押さないときに移動速度が速く、押すとノーマルになる。

## ④EXIT

オプションから抜け、タイトル画面にもどります。

※EXIT以外の位置でも、スタートボタンを押すとオプションから抜けることができます。



# コントロールパッドの操作方法

ゲームプレイ中の、コントロールパッドの基本操作は以下の通りです。

なお、本文中のボタン操作は、すべて初期設定通り（A=SPEED、B=JUMP、C=SPECIAL）として説明しています。各ボタンの役割は、オプション（設定画面）で変更ができます。

## ■コントロールパッド



## スタートボタン

ゲームを始めるときに使用します。

ゲーム中に押すと、ポーズ（一時中断）やラウンドのやり直し（またはギブアップ）ができます。（→11ページ）

## 方向ボタン

プレイヤーが移動するときに使用します。

下を押すと地面に伏せたり、伏せたまま左右に移動することができます。また、画面をスクロールさせ、下の方を見ることがもできます。



## Aボタン (SPEED)

お押ししている間、カメレオン キッドの動きが速くなります。

Aボタンとスタートボタンを同時に押すと、さらに強力なダイヤモンドパワーを出すことができます。



## Bボタン (JUMP)

カメレオン キッドがジャンプします。



## Cボタン (SPECIAL)

カメレオン キッドがヘルメットで変身しているときにこのボタンを押すと、スペシャルパワーを出すことができます。

※ゲームでは、カメレオン キッドがアイテムのヘルメットを取ることのできるさまざまなキャラクターに変身し、独自の動きや攻撃をすることができます。各キャラクターの操作については、15ページからのキャラクターの解説をご覧ください。



ふたり 2人プレイの場合は、1Pコントロールパッドを交互に使ってプレイすることも、2つのコントロールパッドをプレイヤー1とプレイヤー2の各自が使うこともできます。(→オプション、4ページ)

# CHAMELEON KID™

## ワイルド・サイドへ カメレオン キッドが行く!!

カメレオン キッドは、子供たちをさらったワイルド・サイドのボス、ヘディー・メタルを追い詰め、倒そうと、行く手を阻む手下たちの攻撃をかわし、どんどん進んでいきます。

途中で手に入れたヘルメットで変身すればパワーアップ。強敵を簡単に倒せたり、今まで行けなかったところにも進入することができるようになります。

### 画面の見方

プレイ画面で見ることができる表示は以下の通りです。

プレイの残り時間。各ラウンドは3分からスタート。残り時間が0になるとアウトとなり、プレイヤーを1人失う。

残りのプレイヤー数。0になると、ゲームオーバー。ただしコンティニューの残りクレジットがある場合は、その回数だけコンティニューできる。

### タイム

### 残りプレイヤー数



### ヒットポイント

ダメージを受けると1つ失い、なくなると変身中はもとのカメレオンキッドの姿にもどり、変身していないときにはアウトとなり、プレイヤーを1人失う。

### ダイヤモンド

カメレオン キッドが手に入れたダイヤモンドの数。その数に応じてダイヤモンドパワーを使うことができる。ダイヤモンドは99個まで持つことができる。



## カメレオン キッドの攻撃こうげき

カメレオン キッドは、敵の上に飛び乗って、ダメージを与えることができます。ただし、相手によっては、1回で倒せなかったり、まったくダメージを与えられないことがあります、また、かえってダメージを受けることもあります。

変身後の攻撃については、15ページからの各キャラクターについての解説をご覧ください。

### ダメージ

敵や、敵が発射した弾などに触れるとダメージを受けヒットポイントを1つ失います。また、場所によっては、歩くとダメージを受ける場所や、落下すると即プレイヤーを失う場所もあります。

### タイムオーバー

タイムが0になるとプレイヤーを1人失います。残り30秒になると、キャラクターの頭上に残り時間が表示されます。

### ゲームオーバーとコンティニュー

プレイヤーがすべてなくなると、ゲームオーバーです。ただし、コンティニューの残数がある限り、同じラウンドから再び挑戦することができます。ただし、それまでに手に入れたアイテムは失われてしまいます。また、電源を切ると、コンティニューはすべて無効になります。

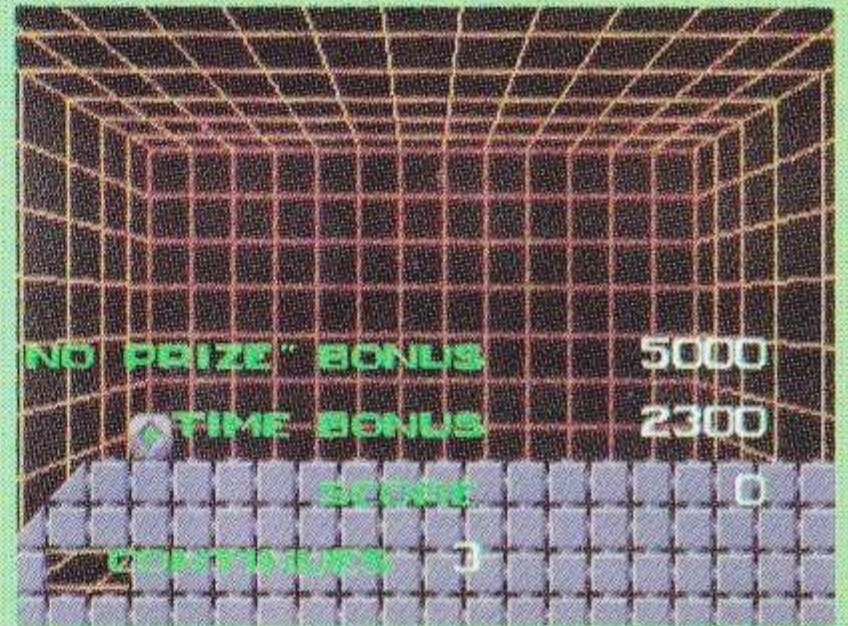
プレイヤーをすべて失い、コンティニューの残数もなくなったときにほんとうのゲームオーバーとなります。ゲームの最初からまた挑戦してください。

コンティニューの数は、最初3回から始まりますが、ゲーム中、コインを取って増やすこともできます。

## ラウンドクリア

カメレオン キッドがフラッグに触れるとラウンドクリア。次のラウンドに進むことができます。

ラウンドクリアすると、そのラウンド中に獲得した得点に次のボーナスポイントが加算されます。



### スピード・ボーナス

あらかじめ設定されているクリアタイムより短い時間でラウンドをクリアした場合のボーナスポイント。

### ノープライズ・ボーナス

ラウンド中、アイテムをひとつも取らずにクリアした場合のボーナスポイント。

### ノーヒット・ボーナス

ラウンド中に敵からのダメージを受けることなくクリアした場合のボーナスポイント。

### タイム・ボーナス

ラウンド終了時の残りタイムに応じてボーナスポイントが与えられます。

### パス・ボーナス

最も短いルートを通してラウンドをクリアした場合のボーナスポイント。

## 1アップ

ポイントの合計ごうけいが50,000点を超てん こえるごとに1アップ。プレイヤーひとり ふが1人増えます。

## つぎ 次のラウンドへ

ポイントの集計しゅうけいが終おわると、次のラウンドつぎに進すすみます。ラウンドタイトルでが出たら、スタートボタンおを押してください。

## ポーズと再スタートさい

ゲーム中ちゆう、プレイを一時中断いち じちゆうだん（ポーズ）するときは、スタートボタンおを押すと、下のような表示が画面がめんに表あらわれ、ゲームが中断ちゆうだんできます。このままスタートボタンいちど おをもう一度押すとプレイが再開さいかいできます。

また、カメレオン キッドの動きうごがとれなくなってしまうときなど、次のような方法ほうほうでラウンドの最初さいしよからゲームを再開さいかいすることができます。

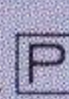
### ●RESTART ROUND（ラウンドの再スタートさい）

ポーズ画面がめんでカーソルやじるし（矢印）をRESTART ROUNDに合あわせ、スタートボタンいちど おをもう一度押すとラウンドの始はじめからプレイが再開さいかいできます。ただし、プレイヤーひとり うしなは1人失なわれます。

### ●GIVE UP（ギブアップ）

プレイヤーが残り1人の場合のこ ひとり ばあいは、RESTART ROUNDのかわりにGIVE UPひようじと表示せんたくされます。これを選択せんたくすると、コンティニューが残のこっている場合は新あらたにゲームを始はじめることができますが、残のこっていない場合はゲームオーバばあいーとなります。

## アイテムでパワーアップ!!

カメレオン キッドが進んでいくと、と表示されたブロック（写真右）が現われます。これがプライズ・ブロックです。



体当たりしてプライズ・ブロックを壊すと、中から攻略に役立つパワー・アイテムが飛び出します。カメレオン キッドがこれに触れると手に入れることができます。ただし、パワー・アイテムのなかには、地面に落ちて時間がたつと消えてしまうものもあります。

プライズ・ブロックには、体当たりするまで見えないものや、ほかのブロックを壊すと現われるものもあります。

パワー・アイテムには以下のものがあります。



### ダイヤモンド

ダイヤモンドを集めると、カメレオン キッドはダイヤモンド・パワーを使うことができます。各キャラクターによって使えるダイヤモンド・パワーとそれに必要なダイヤモンドの数は異なります。ダイヤモンド・パワーについては、15ページからのキャラクター解説のページをご覧ください。

通常は1つのブロックに入っているダイヤモンドは1個ですが、一度に10個のダイヤモンドが隠されている場合もあります。ダイヤモンドは99個まで持つことができます。



### ヘルメット

ヘルメットを取ると、カメレオン キッドはそのヘルメットのキャラクターに変身します。

変身するごとに、ヒットポイントは完全に回復します。また、同じキャラクターのヘルメットを取るとヒットポイントは満タンになります。



## クロック

タイム（残り時間）が3分間（最高9分59秒まで）  
加算されます。



## プレイヤー

プレイヤーが1人増えます。



## コイン

コンティニューのクレジット数が1つ増えます。

☆アイテム以外にも、ゲームを進めていく上で欠かす  
ことができない要素があります。下の3つと次のペー  
ジで紹介しているブロックです。

## フラッグ

ラウンドの最終地点を示す旗です。  
この旗にカメレオン キッドが触れる  
とラウンドクリアです。



## テレパッド

この上に乗ると、カメレオン キッド  
はワープします。ワープする行き先は、  
同じラウンド内であったり、まったく  
違うラウンドだったり、予測がつきません。もとに戻され  
てしまうことだってあります。また、どこかのステージには、  
叩くと現われる“隠れテレパッド”もあります。





## エレベーター


下から叩くとカウントが始まります。  
00になると上昇を始めるので、それま  
でにエレベーターの上へ飛び乗ると、  
一緒に上に昇ることができます。





ブロックの種類はたくさんあり、ルート作りや攻撃に利用できるブロックもありますが、トラップになっていてうかつに乗ったり壊したりできないこともあります。また、ここに紹介していない秘密のブロックもあります。


 **ロック・ブロック** 下から（キャラクターによっては上や横からも）体当たりして壊せるブロックです。


 **アイアン・ブロック** 壊せない鉄のブロックです。クラッシュキッドだけは横から押して動かせます。


 **ラバー・ブロック** ゴムでできたブロックです。この上でジャンプすると、より高く飛ぶことができます。


 **キャノン・ブロック** 体当たりして壊すと、弾が発射されて障害物を壊してくれます。


 **アイス・ブロック** 氷でできたブロックで、この上を歩くと滑ります。壊すとつららが発射されます。


 **バニシング・ブロック** 触ると、すぐに消えてしまうブロックです。上を通過するときには素早く！

 **シフト・ブロック** 下からぶつかると上昇します。ルートを作ったり、敵を挟んで倒すことができます。

 **ドリル・ブロック** 中から鋭いドリルが現われて、カメレオンキッドにダメージを与えます。

 **マッシュルーム・ブロック** 下からぶつかるごとに一段上に成長し、下の段は消えます。

 **ゴースト・ブロック** 消えたり現われたりするブロックです。タイミングを見極めて利用しましょう。

 **ムービング・ブロック** 上下や左右に動きます。カメレオンキッドは飛び乗って移動することができます。

## カメレオンキッドと変身キャラクター

それぞれのキャラクターは、スペシャル・パワーとダイヤモンド・パワーを持っています。

スペシャル・パワーは、Cボタン（キャラクターによって異なる場合もあります）、ダイヤモンド・パワーはスタートボタンとAボタンで使うことができます。ただし、ダイヤモンド・パワーは、ダイヤモンドを必要数以上持っていないと使うことができません。

### カメレオン キッド



ゲームが始まったときの姿。攻撃方法は、敵の上にジャンプするだけだが、回転ジャンプを駆使して身軽に動きまわることができるのが特長。

ヒットポイントは2つしか持っていないし、変身していない状態でヒットポイントがなくなると、プレイヤーを失うことになるのでダメージには要注意。



### スペシャル・パワー

回転ジャンプ 通常のジャンプより高いところまで正確に登ることができる。方向ボタンの左右とBボタンを押してジャンプ、さらにもう一度Bボタンを押す。



### ダイヤモンド・パワー

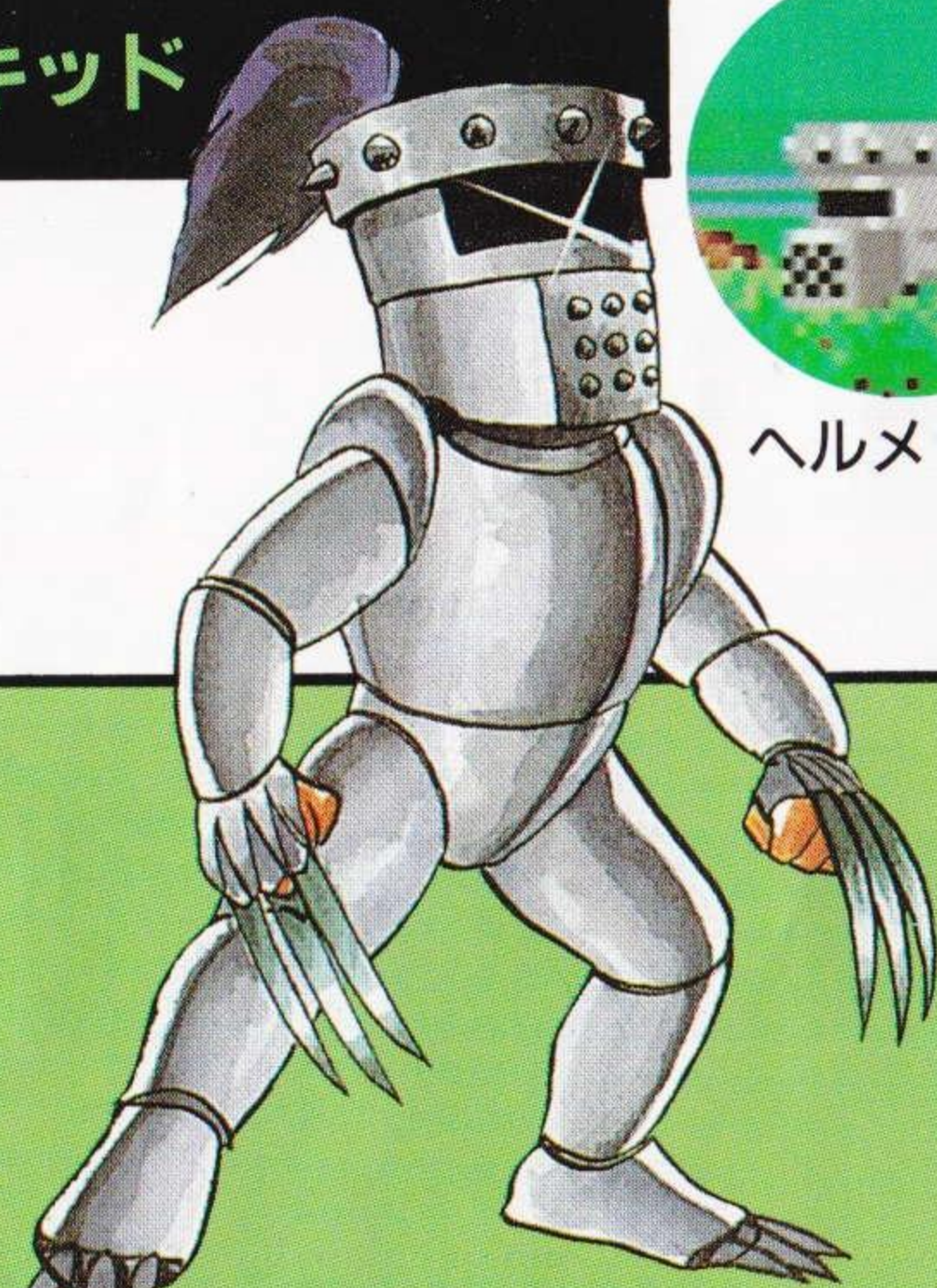
ドーム・サークル（どんな敵でも倒すことができる） ダイヤモンド20個。  
デス・スネーク（敵に向かっていき、倒す） ダイヤモンド50個。



## アイアンキッド



ヘルメット



強靱な身体を持つ鉄の騎士。手袋やブーツに爪がついているので、高い壁でも柱でも登ることができる。また、ブロックを、その上でジャンプして壊すこともできる。ヒットポイントは5つ、ダメージには最も強い。

### スペシャル・パワー

**壁登り** Cボタンを素早く連打すると、どんな障害物でもスルスルと登ることができる。



### ダイヤモンド・パワー

**ドーム・サークル** ダイヤモンド20個。  
**エクストラ・ヒットポイント** (ヒットポイントを1つ増やす) ダイヤモンド50個。

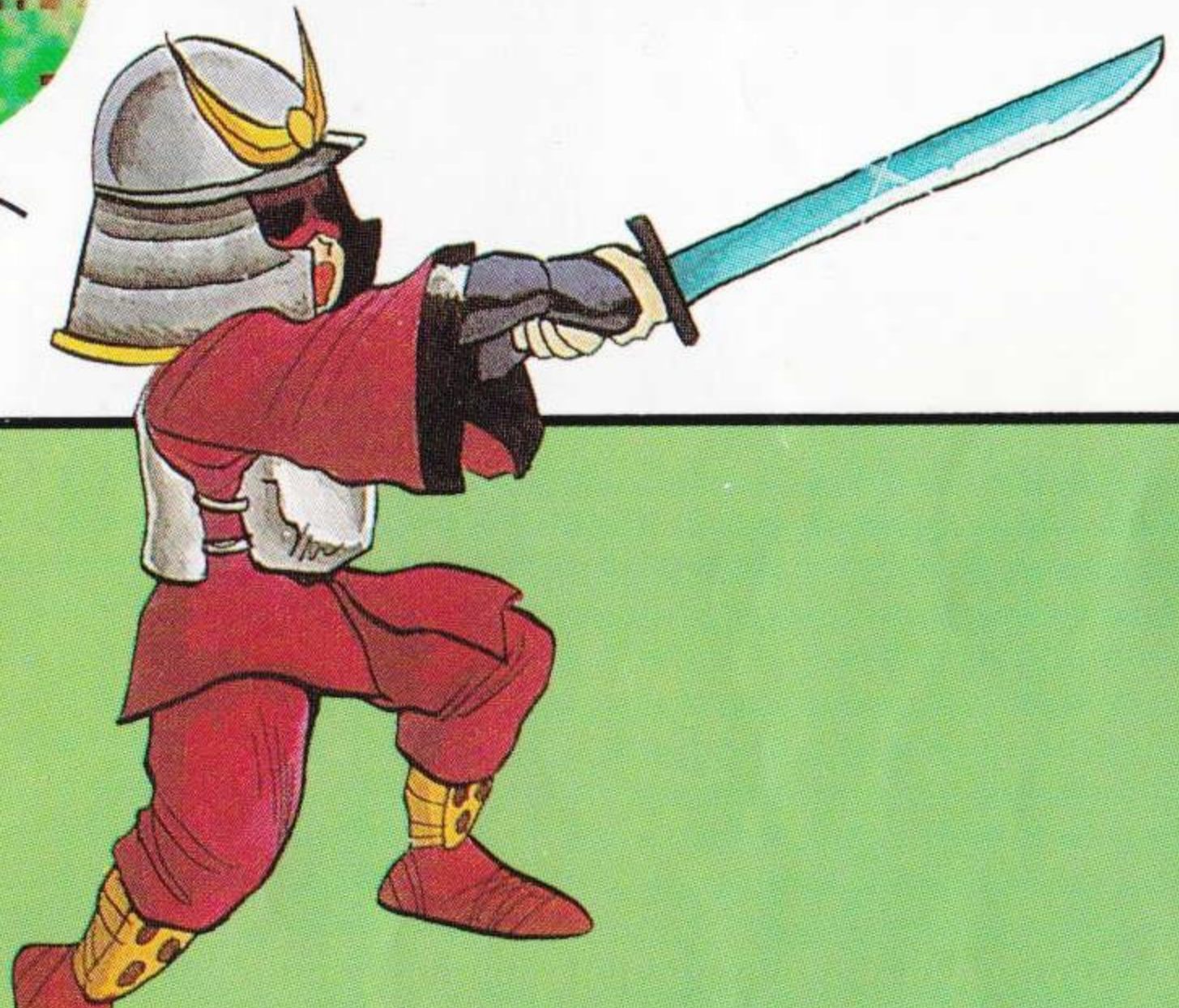






ヘルメット

## サムライキット



せんとうりよくばつぐん  
戦闘力抜群のサムライ。日本刀で上から、左右から敵をな  
たお  
ぎ倒しながら進む。また、刀を上から打ちおろしてブロック  
は かい  
を破壊することもできる。ジャンプ力も自慢だ。ヒットポイ  
ントは3つ。

### スペシャル・パワー

けんじゆつ  
剣術 Cボタンで、刀を振り下ろして  
こうげき  
攻撃ができる。また、ジャンプしながら  
お  
らCボタンを押すと上からの攻撃がで  
きる。

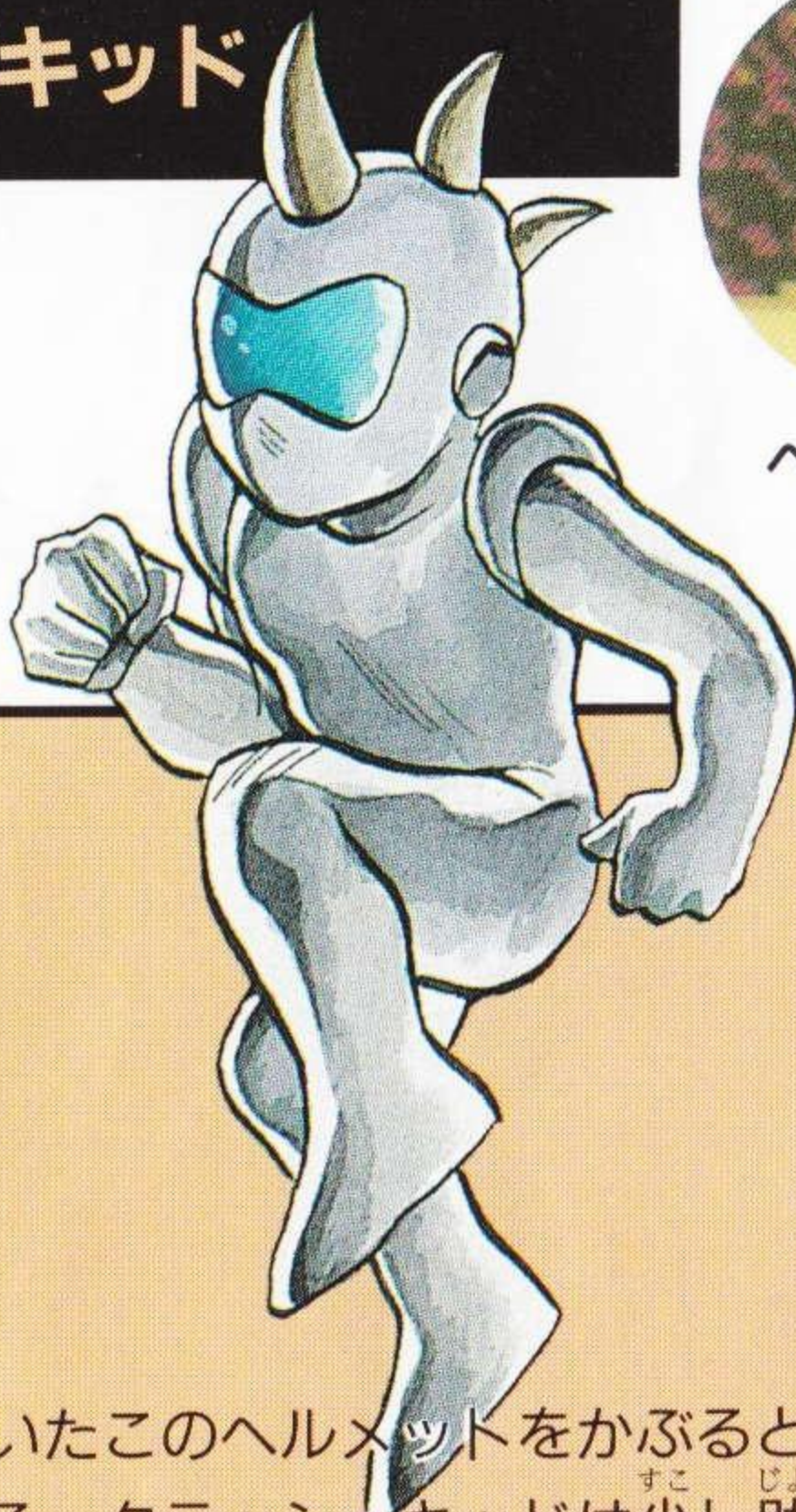


### ダイヤモンド・パワー

サムライ・ヘイズ (霞をかけて敵の動  
きを鈍らせる) ダイヤモンド20個。  
デス・スネーク ダイヤモンド50個。



## クラッシュキッド



ヘルメット

サイの角のついたこのヘルメットをかぶると、クラッシュキッドに変身する。クラッシュキッドは少し助走をして体当たりするだけで、ほかのキャラクターが壊せない壁を破壊して突破することができる。ヒットポイントは3つ。

### スペシャル・パワー

体当たり 方向ボタンを押して走り、体当たりして壁を破壊する。敵にダメージを与えることもできる。



### ダイヤモンド・パワー

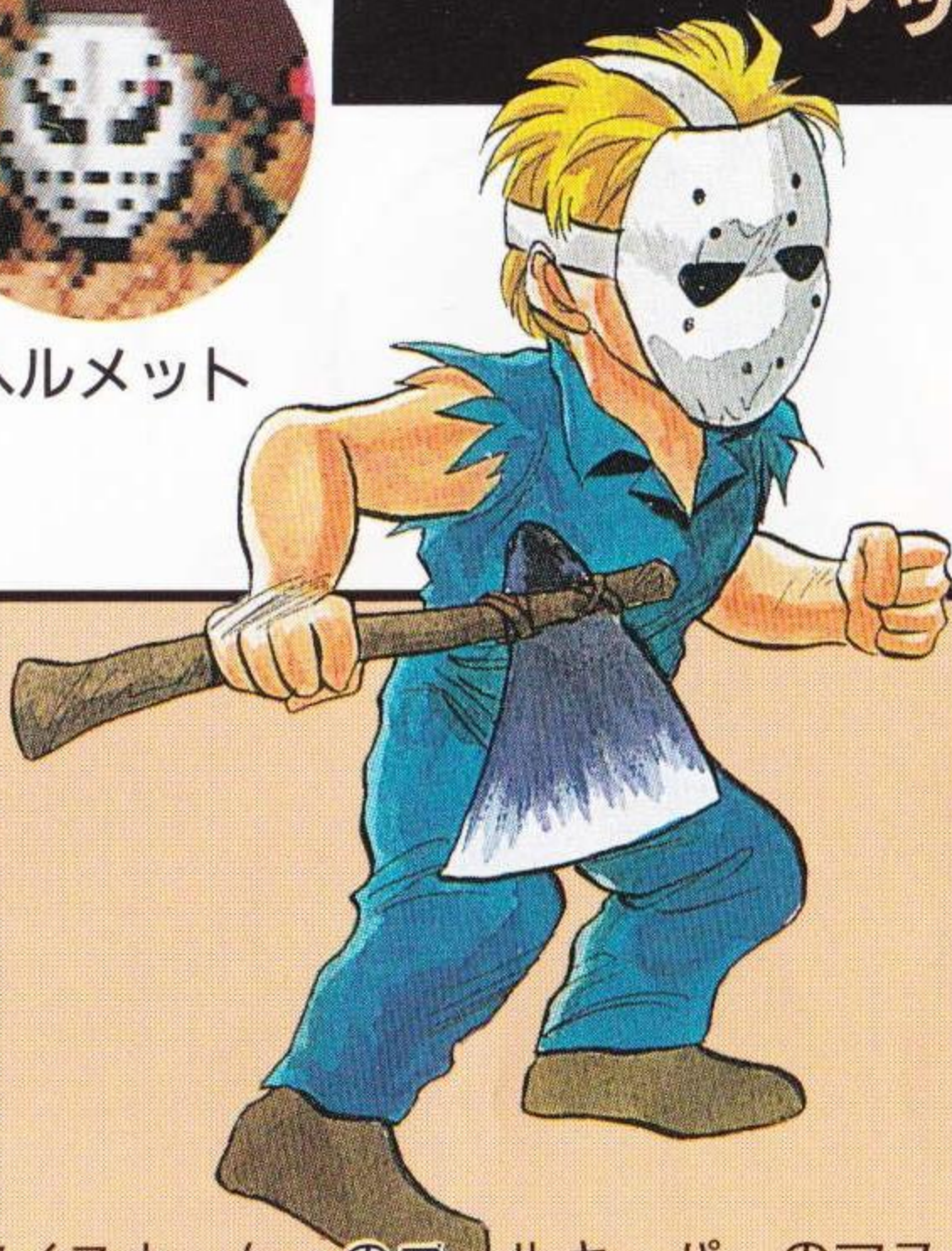
不死身 ダイヤモンド20個。  
デス・ウォール (すべての敵と壁を破壊する) ダイヤモンド50個。





ヘルメット

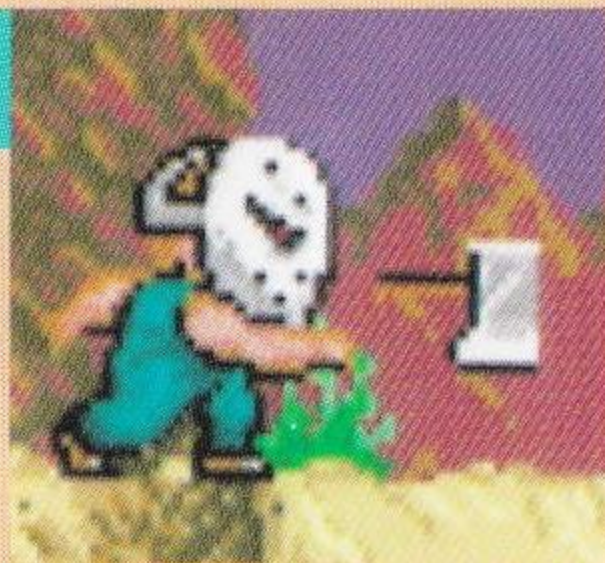
## アックスキッド



アイスホッケーのゴールキーパーのマスクをかぶると、カ  
メレオンキッドは凶暴な殺人鬼に変身し、斧を投げて敵を倒  
すことができる。ジャンプ攻撃でダメージを与えられない敵  
に対しても効果がある。ヒットポイントは3つ。

### スペシャル・パワー

おの 斧 Cボタンで、おの な 斧を投げる。また、  
Bボタンを押してジャンプしながら投  
げることができる。



### ダイヤモンド・パワー

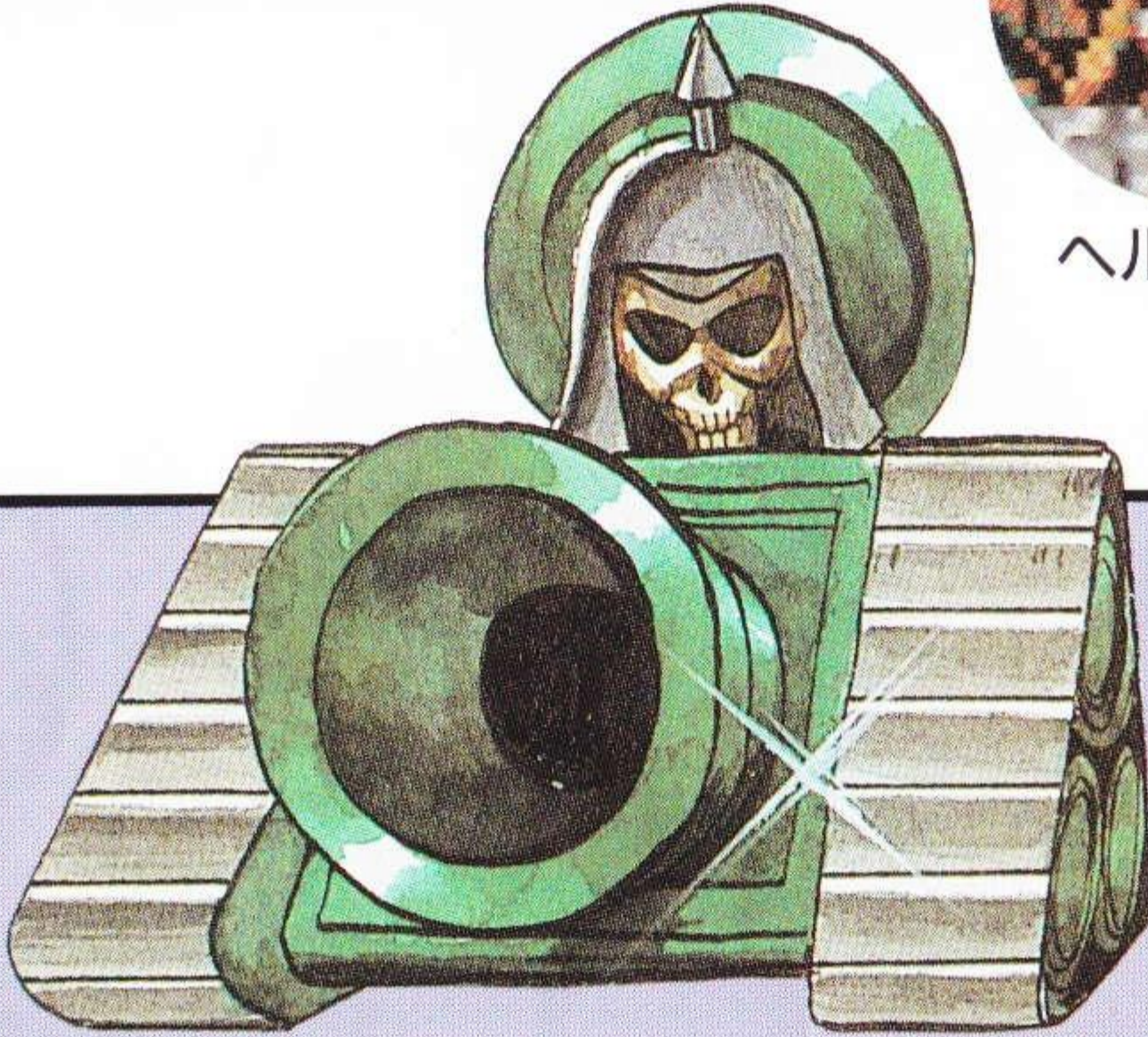
デス・サークル（触れた敵を倒す）ダ  
イヤモンド20個。  
エクストラ・ライフ（1アップ）ダ  
イヤモンド50個。



## タンクキット



ヘルメット



タンクキットは、スカル・ボムを<sup>はつしや</sup>発射する<sup>きょうりよく</sup>強力な<sup>じゅうせんしや</sup>重戦車だ。  
 ジャンプカや<sup>りよく</sup>敏捷性<sup>びんしやうせい</sup>には欠けるが、<sup>か</sup>頑丈な<sup>がんじやう</sup>装甲と<sup>そうこう</sup>スカル・ボ  
 ム<sup>ほう</sup>砲<sup>てき</sup>で敵を<sup>け</sup>蹴<sup>ち</sup>散らしながら、<sup>せま</sup>狭いところでも<sup>しんげき</sup>どンドン進撃し  
 ていくことができる。ヒットポイントは3つ。

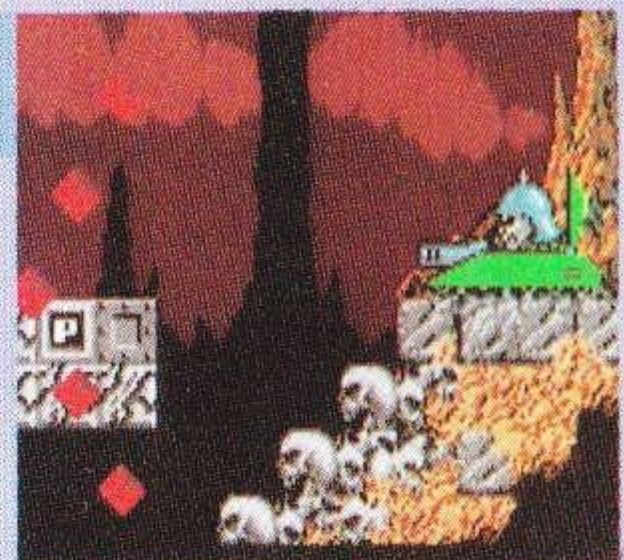
### スペシャル・パワー

スカル・ボム<sup>ほう</sup>砲<sup>はつしや</sup> Cボタンでスカル・ボムを<sup>はつしや</sup>発射する。



### ダイヤモンド・パワー

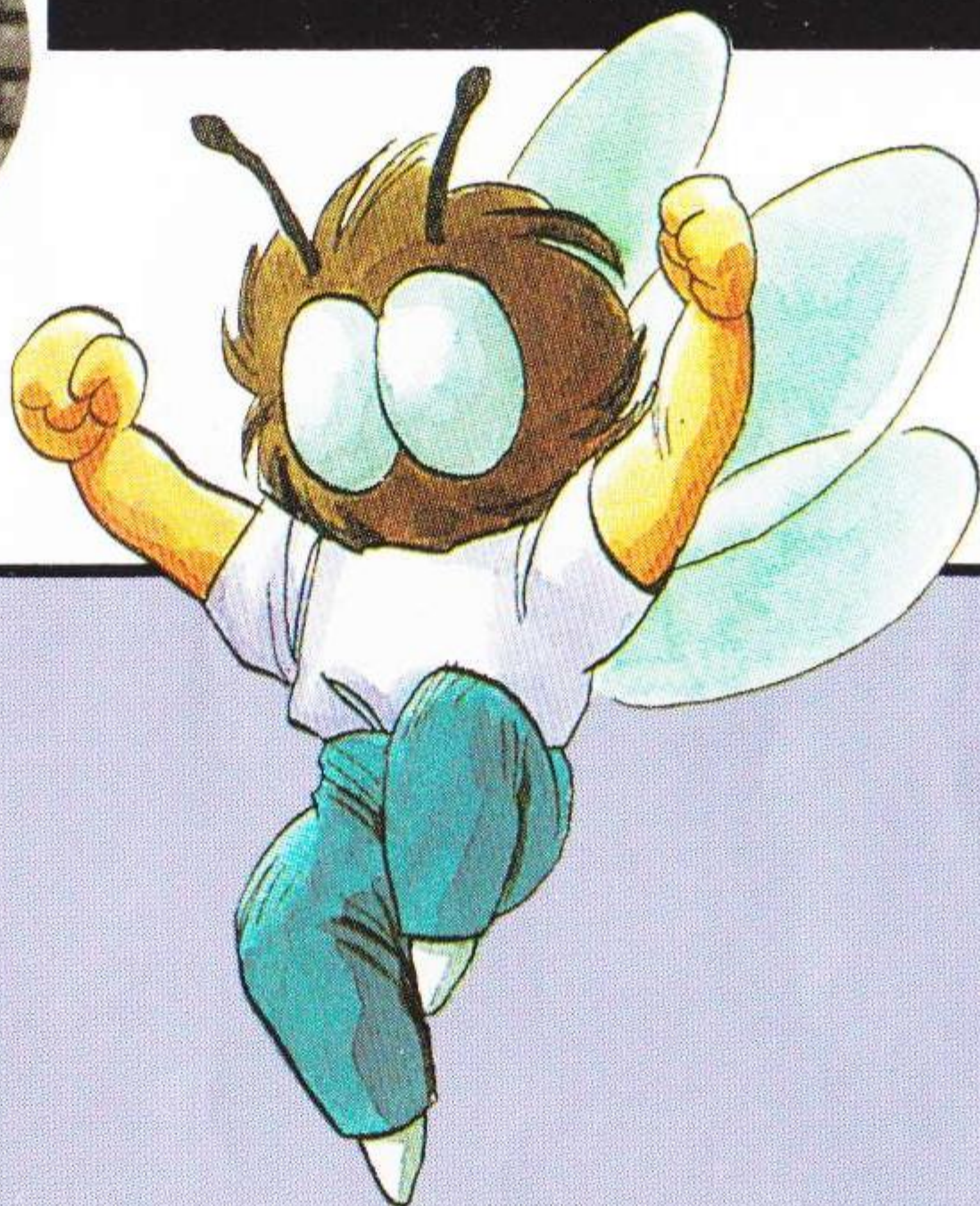
5<sup>ほうこう</sup>方向スカル・ボム<sup>かい</sup> 1<sup>はつしや</sup>回の発射につ  
 き<sup>こ</sup>ダイヤモンド5個。





ヘルメット

## フライキッド



このヘルメットをかぶると、体が小さくなり、狭いところでも入っていける。攻撃力はあまりないけれど、壁にピッタリはりつくことができるほか、ジャンプ力もピカイチで、機動力は最高だ。ヒットポイントは3つ。

### スペシャル・パワー

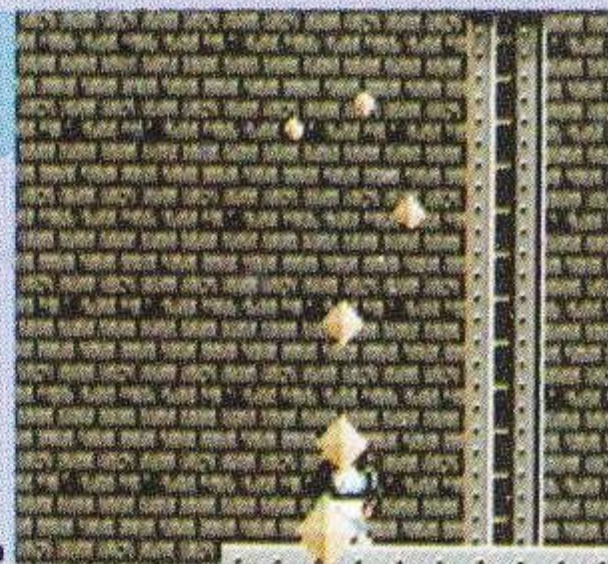
**壁はりつき** Bボタンと方向ボタンを使って、壁にはりつくことができる。



### ダイヤモンド・パワー

**ミニ・スネーク** (敵に向かっていき、倒す) ダイヤモンド20個。

**スィフト・ミニ・スネーク** (ミニ・スネークより素早い) ダイヤモンド50個。



## フラッシュキット



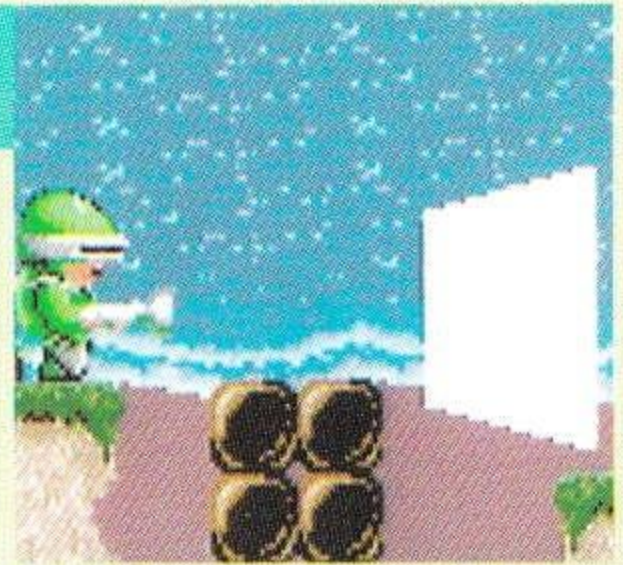
ヘルメット



このヘルメットをかぶると、それまで見えなかったブロックが見えるようになる。現われたブロックは、フラッシュキットだけが移動や防御に使うことができる。ヒットポイントは3つ。

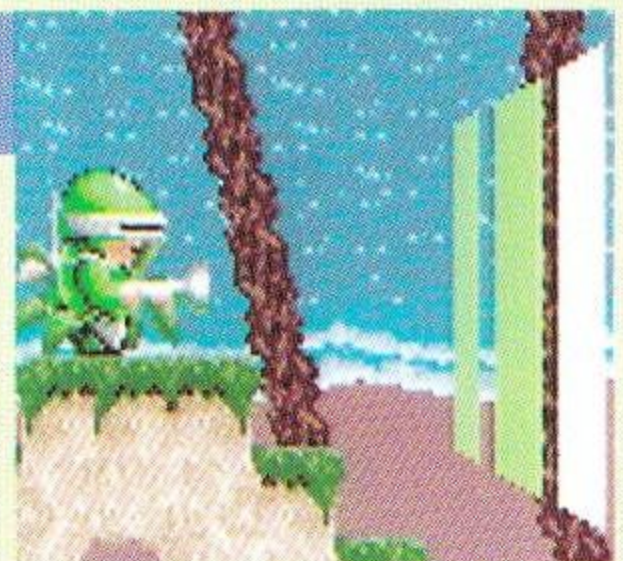
### スペシャル・パワー

**フラッシュ・ビーム** Cボタンでビームを照射、見えないブロックを浮き上がらせる。



### ダイヤモンド・パワー

**デス・ビーム** (敵を倒すことができる光線) 1回の発射につきダイヤモンド2個。





ヘルメット

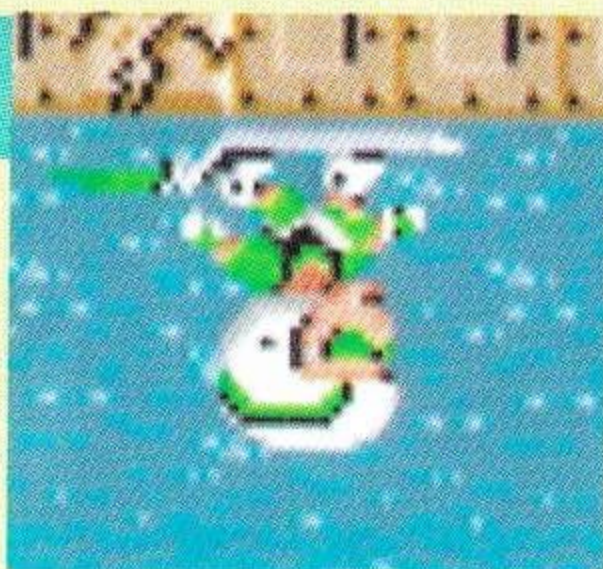
## ジェットキッド



ジェットパワーのホバー・ボードでどんなところでも飛んでいくことができる。逆さまになって飛ぶことができるから、天井に張り付いて敵の様子をうかがうことや上からブロックを壊すこともできる。ヒットポイントは3つ。

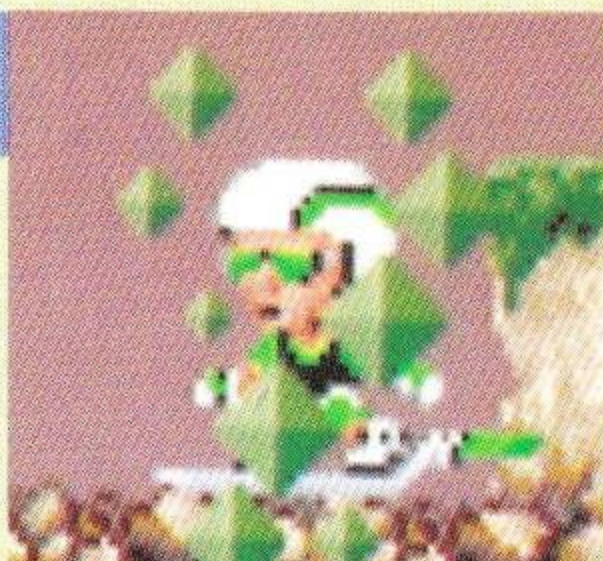
### スペシャル・パワー

ホバー・ボード BボタンとCボタンで逆さまになる。もう一度Cボタンを押すともとに戻る。



### ダイヤモンド・パワー

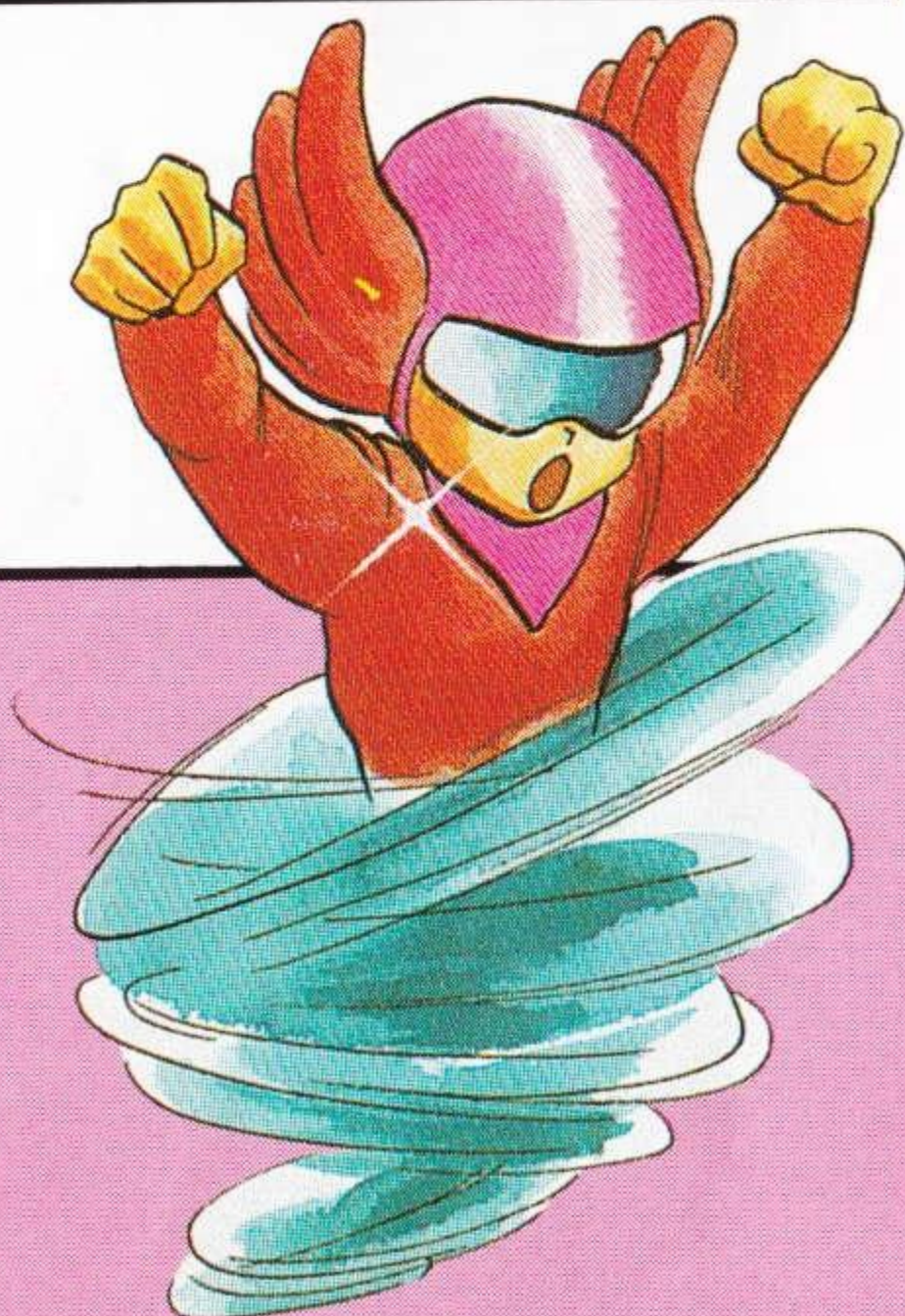
不死身 ダイヤモンド20個。  
デス・スネーク ダイヤモンド50個。



## サイクロンキッド



ヘルメット



羽根はねがついたこのヘルメットをかぶると赤い竜巻・サイク  
ロンキッドへんしんに変身する。高速こうそくで回転かいてんしながら自由じゆうに飛びまわ  
り、ドリルのようにブロックや壁かべを粉砕ふんさいしたり、敵てきをなぎ倒たお  
すことができる。ヒットポイントは3つ。

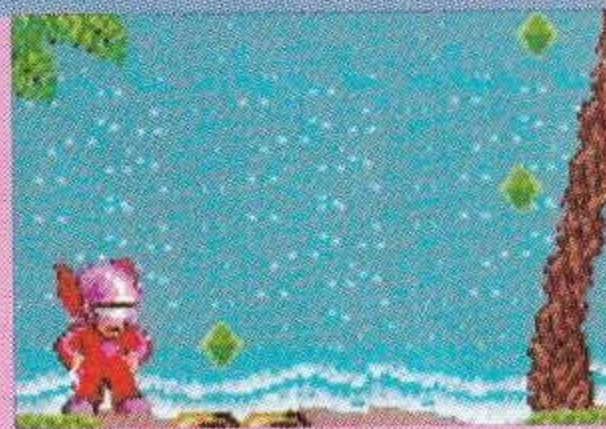
### スペシャル・パワー

スクリュー・ジャンプ ジャンプして  
からCボタンを連打れんたすると回転かいてんしながら  
飛びとぶことができ、そのパワーには強  
烈れつな破壊力はかいりょくがある。



### ダイヤモンド・パワー

スラッシュ・レイン (敵てきにダメージを  
与あたえる) ダイヤモンド20個。  
ホーミング・レイン (敵てきを探してダメ  
ージを与あたえる) ダイヤモンド50個。





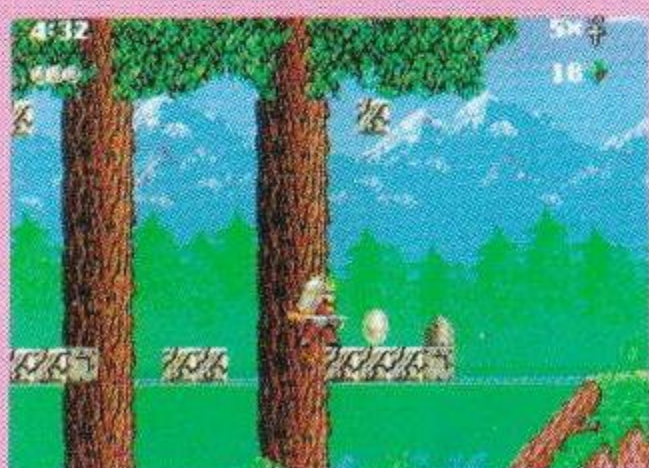
# CHAMELEON KID™

## ステージ

このゲームは全4ステージで構成されており、全ステージはさらに103のラウンドに分かれています。各ステージの最後にボスが登場し、ボスを倒せばステージクリアです。

また分岐も数多くあり、ワープなどのルートを選択によって、思わぬところへ行ってしまうたり、ラウンドを飛ばしてしまうことや次のステージに移ってしまうこともあります。

ステージ名とその特徴を簡単に紹介しましょう。

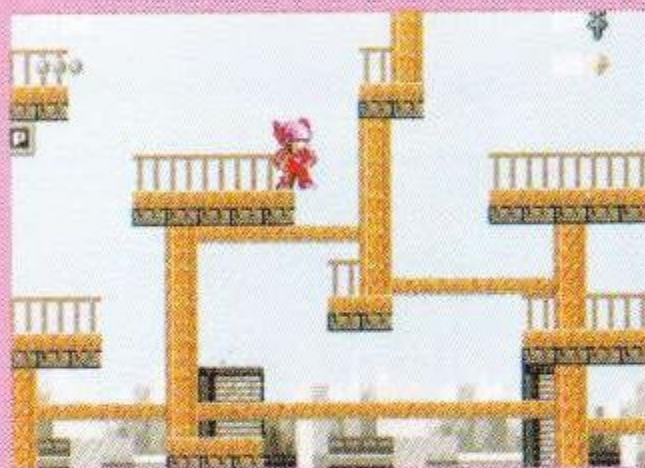


### ステージ1. ウォリアー・パス

WARRIOR PASS (戦士の道) と名付けられたステージ。ボスはシシュカボス。このステージは、次のページで詳しく紹介しています。

### ステージ2. ドラゴン・フェイト

このステージはDRAGON FATE (ドラゴンの運命) と呼ばれている。ブーメランボスがこのステージの最後に登場する。



### ステージ3. ブラック・ペリル

BLACK PERIL (黒い危機) という名のステージ。このステージのボス、ベイグル・ブラザーズを倒すといよいよ最終ステージだ。

### ステージ4. カオス・メイズ

ステージ名は、混乱の迷路という意味。最後に登場するボスはもちろんヘディー・メタルだ。



## ステージ1 ウォリアー・パスの全ラウンド ぜん

ステージ1のウォリアー・パスは、下の図のように各ラウンドがつながっています。ところどころに分岐があり、ルートぶんきの短縮たんしゆくができるほか、一挙いつきよにステージ3まで飛ぶことができる秘密ひみつのワープポイントも隠されています。

最後のシシュカボスを倒すとステージクリアです。



ゴーストブロックのある海岸。<sup>かいがん</sup>

HIGH WATER  
PASS II

テレパッドに  
よる分岐がある。<sup>ぶんき</sup>

UNDER SKULL  
MOUNTAIN I

隠し部屋が多  
く、高得点のチ  
ャンスもある。<sup>かく べ や おお</sup>

UNDER SKULL  
MOUNTAIN II

スタート直後  
にすぐ分岐があ  
る。<sup>ちよくご</sup>

空中にブロックだけが浮かぶ。<sup>くうちゆう</sup>

HILLS OF THE  
WARRIOR I

強制スクロー  
ルのきびしいス  
テージ。急げ！<sup>きようせい</sup>

ISLE OF  
THE LION LORD

強敵・ライオ  
ンロードが待ち  
受ける島。<sup>きようてき</sup>

UNDER SKULL  
MOUNTAIN III

溶岩流の上を  
上下するムービ  
ングブロック。<sup>ようがんりゅう</sup>

THE PINNACLE

険しい岩山の  
山頂と洞窟での  
戦い。<sup>けわ いわやま</sup>

HIDDEN  
CANYON

高原から岩山  
に変わり天候も  
激変する。<sup>こうげん いわやま</sup>

SHISHKABOSS

海岸でのこの  
ステージのボス  
のシシュカボス  
との対決。倒す  
とはじめてフラ  
ッグが現われる。<sup>かいがん</sup>

STORMWALK  
MOUNTAIN

岩山と深い溪  
谷。日が暮れる  
と嵐になる。<sup>いわやま ふか けい</sup>

ステージ2へ。カメ  
レオンキッドの戦いは、  
果てしなく続きます。<sup>たたか</sup>

## てき 敵キャラクター ヘディー・メタルの手下たち てした

大きくて手強いおお てごわのから小さくて自立たないのまで、敵のキャラクターもたくさん。同じキャラクターでも、色いろが違ちがったり登場するラウンドによって攻撃のパターンや速度そくどが異なることがあります。一般的に、あとのラウンドになって登場するほど凶暴きようぼうになっています。ここでは、ステージ1に登場する敵キャラクターの一部いちぶを紹介しょうかいしましょう。

### グリーンドラゴン

立ち止まって時々炎を吐く。空を飛んで、空中から攻撃してくるタイプもいる。



### タンクコング

ゴリラの頭の形をしたロボット。移動しながら時々口を開け、中にある機関砲を打ってくる。

### ダーククリスタル

左右に移動するだけだが、上から飛び乗ってもダメージを与えることはできず、逆にプレイヤーがダメージを受ける。



### ブラックスライム

突然地面から現われ、また突然姿を消す。弾を発射するが、移動はしない。

## ファイアーセッター

ぜんしん ほのお  
全身が炎におおわれているので、  
と の こうげき  
飛び乗り攻撃をしても、ダメージ  
う ある ほのお  
を受けるだけ。歩いたあとの炎に  
ちゆうい  
も注意。



## デビルスカル

ふい ずじょう しゅつげん ました つ  
不意に頭上に出現し、真下に突  
こ  
っ込んでくる。

## ライオンロード

さいしよ で あ  
カメレオンキッドが最初に出会  
ちゆう かく きょうてき て つえ  
う、中ボス格の強敵。手にした杖  
ゆうどうだん う  
から誘導弾を撃つ。

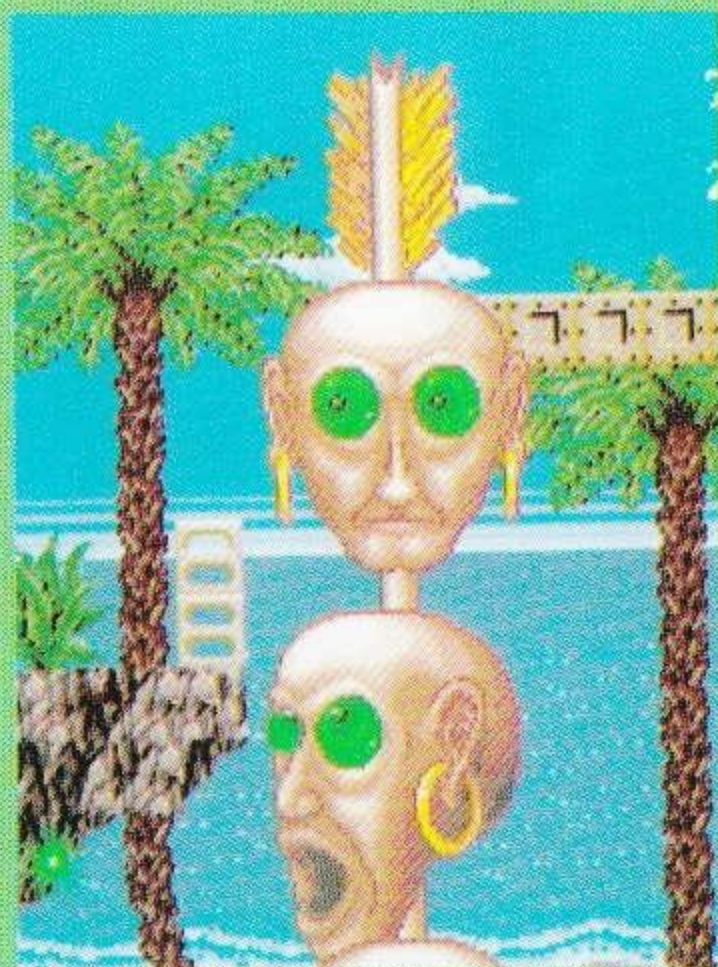


## ロックドリル

がんめん さゆう  
顔面の左右にドリルがついてい  
て、ブロックを壊しながらどこへ  
すす  
でも進んでいく。

## シシュカボス

ぶ き み あたま くしざ  
不気味な頭が3つ串刺しになっ  
かいはつ  
ている怪物。ステージ1のボスだ。  
くち みどり たま は こうげき  
口から緑の弾を吐いて攻撃してく  
る。



# 使用上のご注意

カートリッジは精密機器ですので、とくに次のことに注意してください。



## ●電源OFFをまず確認!

カートリッジを抜き差しするときは必ず、本体のパワースイッチをOFFにしておいてください。パワースイッチをONにしたまま無理に、カートリッジを抜き差しすると、故障の原因になります。



## ●端子部には触れないで

カートリッジの端子部に触れたり、水で濡らしたりすると、故障の原因になりますので注意してください。



## ●薬品を使って拭かないで

カートリッジの汚れを拭くときに、シンナーやベンジンなどの薬品を使わないでください。



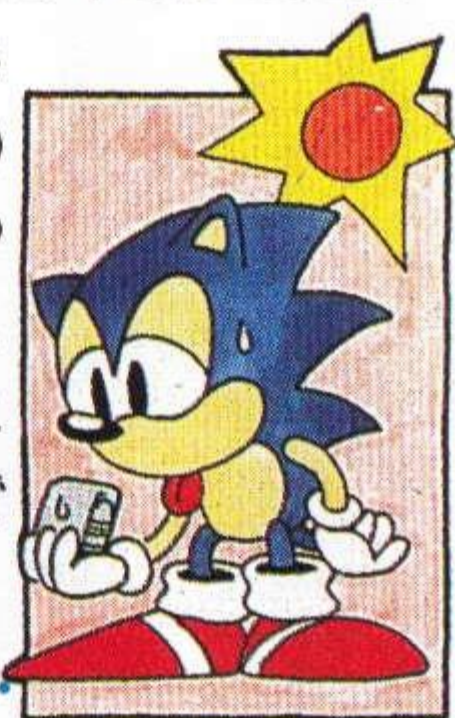
## ●カートリッジはデリケート

カートリッジに強いショックを与えないでください。ぶつけたり踏んだりするのは禁物です。また、分解は絶対にしないでください。



## ●保管場所に注意して

カートリッジを保管するときは、極端に暑いところや寒いところを避けてください。直射日光の当たるところやストーブの近く、湿気の多いところなども禁物です。



## ●ゲームで遊ぶときは

長い時間ゲームをしていると目が疲れます。ゲームで遊ぶときは健康のため、1時間ごとに10~20分の休憩をとってください。また、テレビ画面からなるべく離れてゲームをしてください。



メガドライブをプロジェクションテレビ（スクリーン投影方式のテレビ）に接続すると、残像光量による画面焼けが生じる可能性があるため、接続しないでください。

セガジョイジョイ  
テレフォン



セガからのホット  
ライン。新作ゲームソフト  
や楽しい情報を、どんどん  
お知らせしています。

さっぽろ  
札幌 011-832-2733  
とうきょう  
東京 03-3236-2999  
おおさか  
大阪 06-333-8181  
ふくおか  
福岡 092-521-8181

☆電話番号をよく確かめて、正しくかけてください。

株式会社 セガ・エンタープライゼス  
本社 〒144 東京都大田区羽田1-2-12  
お客様サービスセンター  
☎03(3742)7068 (直通)  
札幌支店 〒062 北海道札幌市豊平区豊平五条3-2-34  
☎011(841)0248  
関西支店 〒561 大阪府豊中市豊南町東2-5-3  
☎06(334)5331  
博多支店 〒810 福岡県福岡市中央区白金2-5-15  
☎092(522)4715

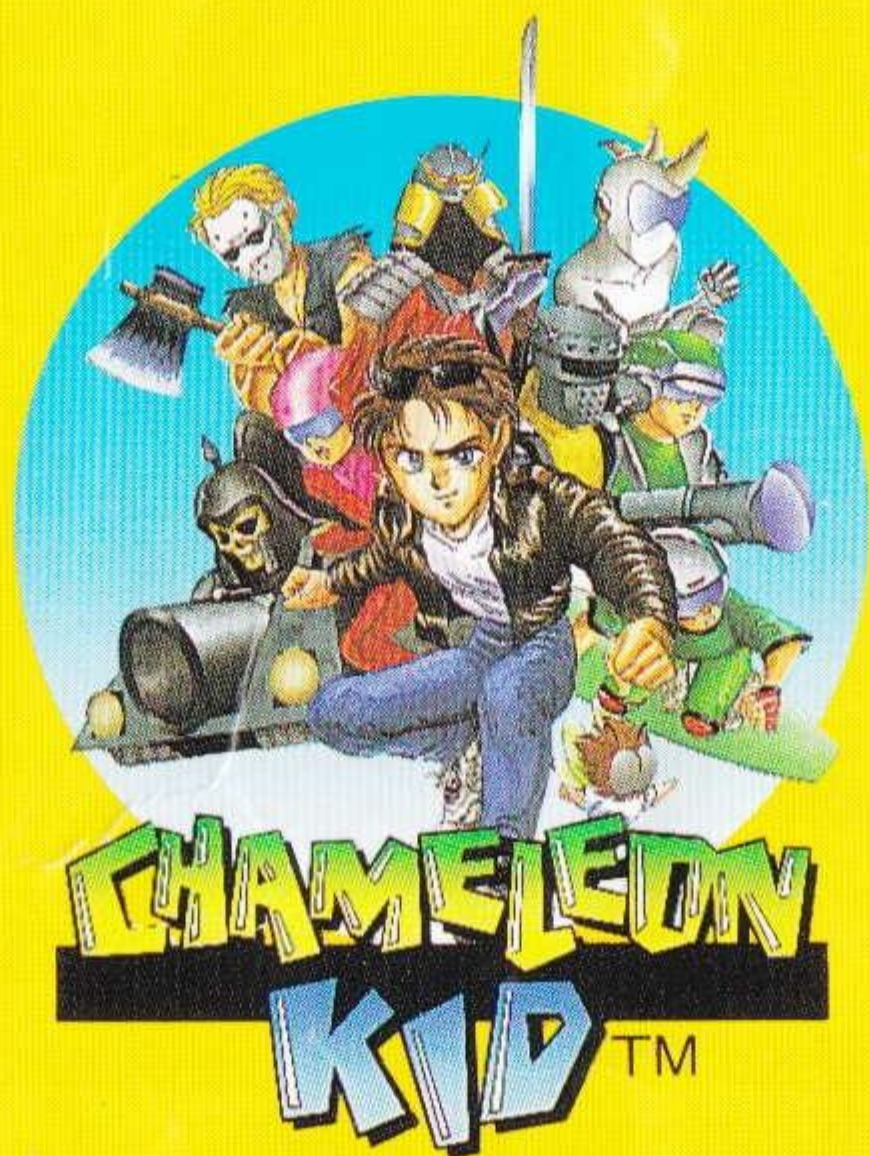
修理について 修理を依頼されるときは、下記または札幌、関西、博多の各支店までお申しつけください。

株式会社セガ・エンタープライゼス  
佐倉事業所 HE補修管理課  
〒285 千葉県佐倉市大作1-3-4  
☎043(498)2610 (直通)

禁無断転載

FOR SALE AND USE ONLY IN ASIA

Patents: U.S. Nos. 4,442,486/4,454,594/4,462,076; Europe No. 80244;  
Canada No. 1,183,276; Hong Kong No. 88-4302; Singapore  
No. 88-155; Japan No. 82-205605 (Pending)



G-4070  
672-0826

株式会社 **セガ**・エンタープライゼス