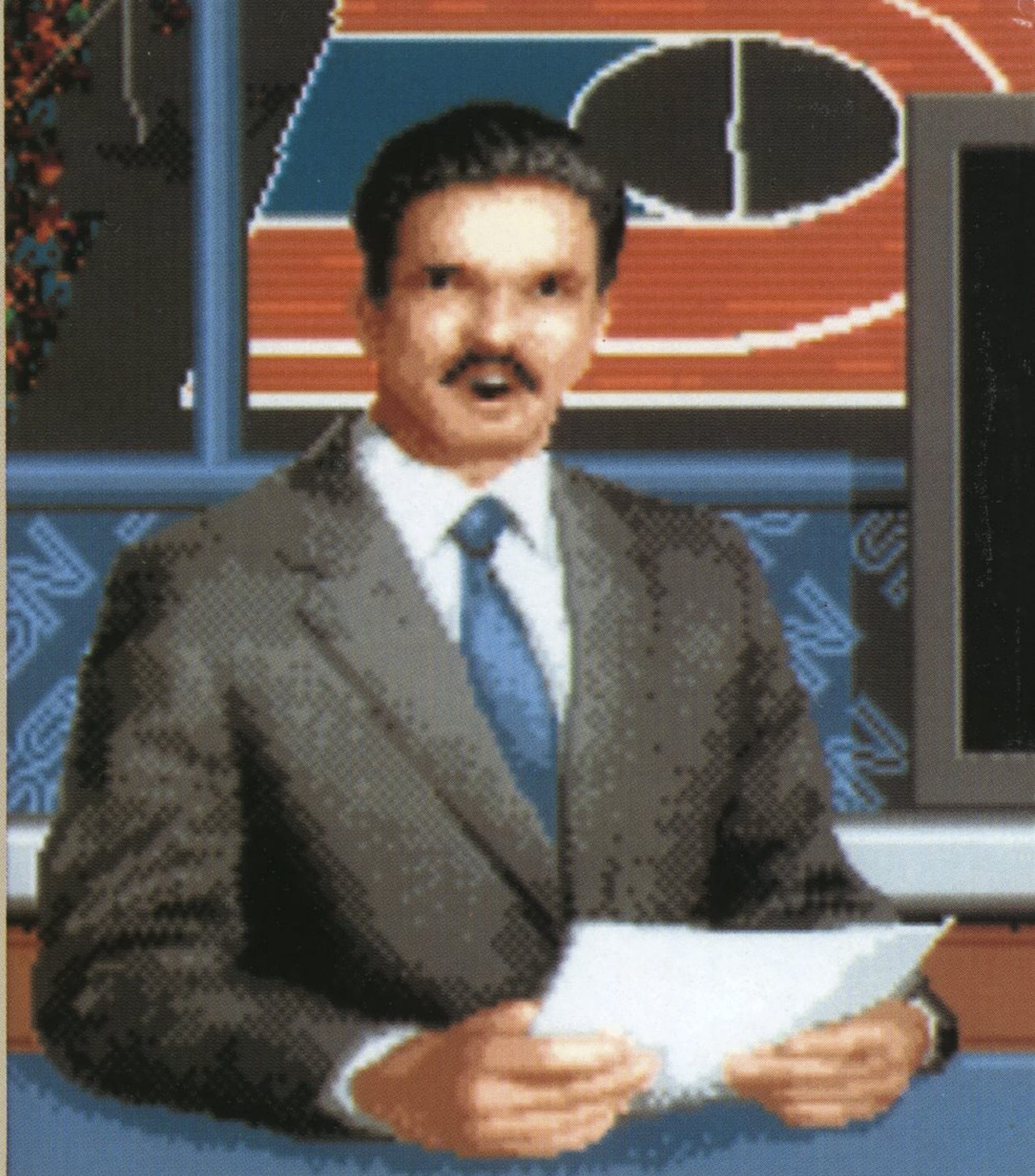


デビッド・ロビンソン
バスケットボール

取扱説明書

SEGA



このたびはメガドライブカートリッジ「デビッ
ド・ロビンソン バスケットボール」をお買^かい
あ^あげいただき、誠^{まこと}にありがとうございました。
ゲームを^{はじ}始める^{まえ}前にこの取扱^{とりあつかい}説明書^{せつめいしょ}をお読^よみい
ただきますと、より^{たの}楽しく^{あそ}遊ぶことができます。

にほんのスポーツファンのみなさん、こんにちは。私はジル・ゴッドフリーです。今日は皆さんとSSNオール・プロ・シュート・コンテストにやってきました。デビッド・ロビンソンは、テレビブースにいます。彼もハーフタイムの時にここへ来ることになっています。さあ、この歓声をお聞きください！まもなく試合開始です！

CONTENTS もくじ

バスケットボールの由来 ^{ゆらい}	4
操作方法 ^{そうさほうほう}	6
メイン画面の見方 ^{がめんみかた}	7
ゲームの遊び方 ^{あそかた}	8
オプション画面について ^{がめん}	9
各ゲームモードの説明 ^{かくせつめい}	14
ドラフト・選手交代の仕方 ^{せんしゆうこうたいしかた}	16
チーム紹介 ^{しゆくかい}	18
ドラフト選手一覧 ^{せんしゆういちらん}	20
ゲーム中の操作 ^{ちゆうそうさ}	22
ルール解説 ^{かいせつ}	26
バスケットボール用語解説 ^{ようごかいせつ}	30
使用上のご注意 ^{しゆくじゆうちゆうい}	34

バスケットボールの由来^{ゆらい}

バスケはアメリカンなスポーツだ!!

1891^{ねん}年。バスケットボールは、アメリカ合衆国^{がっしゅうこく}マサチューセッツ州^{しゅう}のスプリングフィールドで生まれました。フットボールがオフになる^{まふゆ}真冬のシーズンに、^{たいいくかん}体育館の中において^{がくせい}学生たちが、いかに^{こうりつ}効率よくスポーツを楽しむ^{たの}るかに^{じゅうてん}重点が置かれました。

最初は、^{さいしよ}桃^{もも}を入れる^い底^{そこ}のついた^{かご}籠^{かご}（つまりバスケット）を^{たいいくかん}体育館の^{たか}高いところ^と取り付けるところから^{はじ}始めました。

そして、^い以下の^か4^{だいげんそく}大原則^{もと}に基づき^{かいはつ}バスケの^{すす}開発^{すす}が進みました。

1：^て手では^{おお}覆^{おお}いきれない^{おお}大きなボールでプレーし、なお^{きょうみ}かつ^も興味が持てる^{てんかい}ゲームが展開されるもの

2：^{だれ}誰でもプレーでき、^{おぼ}覚えやすいゲーム

3：^{じょうたつ}上達のためには^{おお}多くの^{どりよく}努力^{くふう}と工夫^{ともな}を伴い、マスターした^{あと}後でも^{おくゆ}奥行き^{ふか}の深いスポーツであること

4：^{はげ}アメリカンフットボールの^{のぞ}激しさを除き、^{おくない}屋内^{おくない}でできるもの

この4項目^{こうもく}を柱^{はしら}に、^{はじ}始めから^{りろんてき}理論的に^{かんが}考えつくされ、^{かい}開^{かい}発^{はつ}されたのがバスケットボールなのです。そして、^み見^{ごと}事に^{ねら}その^{てきちゆう}狙いは^{てきちゆう}的中^{てきちゆう}しました。

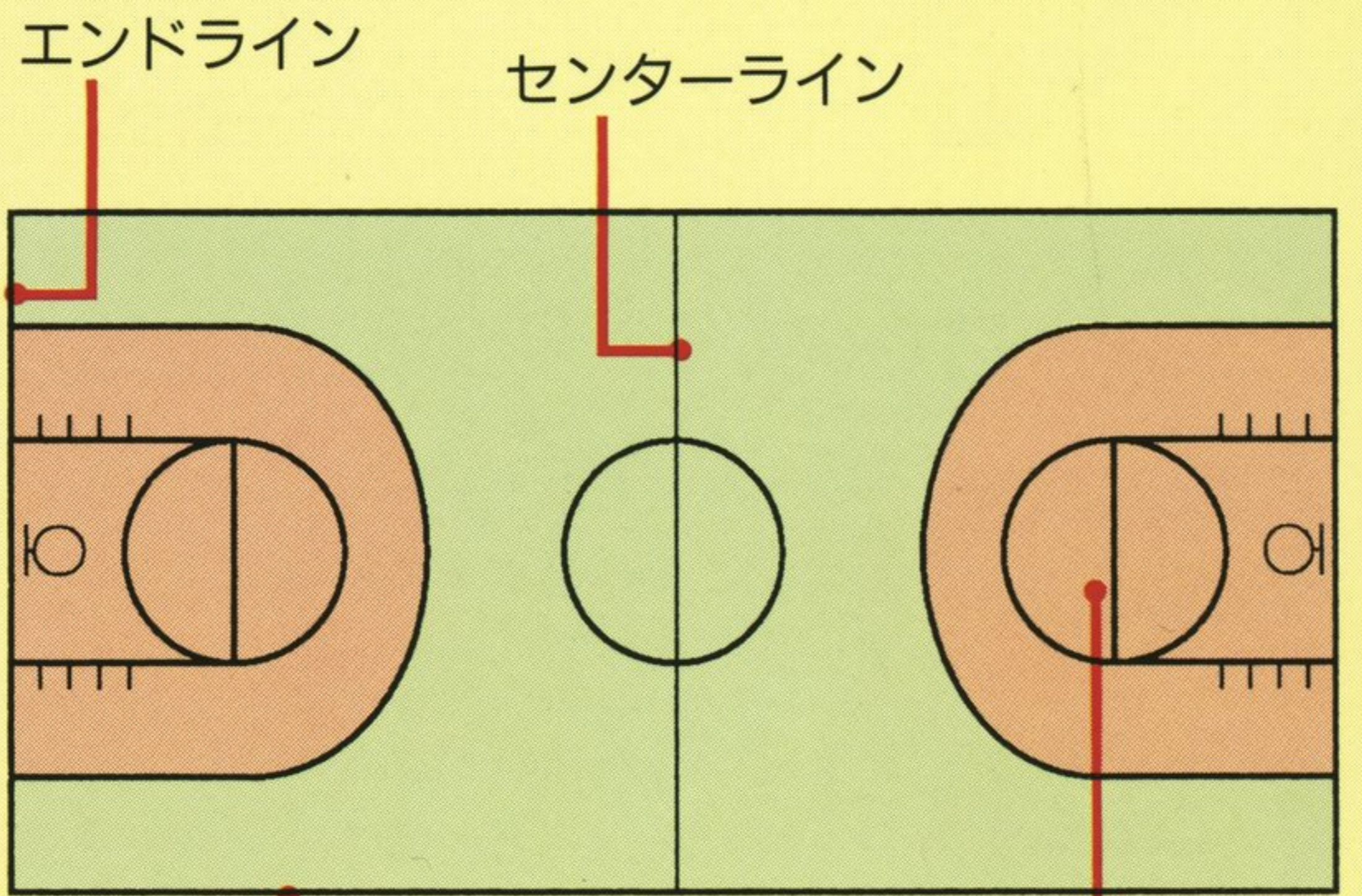
アメリカらしいエキサイティング^{エキサイティング}でスピーディーなこのスポーツは、あらゆる^{まちかど}街角^{まちかど}でアメリカの^{しみん}市民^{ぜんいん}の^{かんせん}全員^{かんせん}がプレーし、^{ねつきよう}観戦^{ねつきよう}すれば^{ねつきよう}熱狂^{ねつきよう}するスポーツになっていきます。

進化するスポーツ!?

バスケットは現在でも、おもしろさが合理的に追求され続けていて、細かいルールや得点法が常に改正されているのです。例えば3点ゴール（3ポイントシュート）の導入などは、その典型的な例でしょう。

本ゲームで、アメリカのプロバスケット界を代表するトッププレイヤーである“デビッド・ロビンソン”と共に全米を揺るがすエキサイティングな雰囲気（ふんいき）を十分に味わってください。

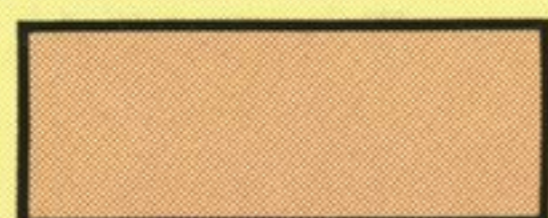
バスケットボールコートの名称



とくてん
得点エリア



3ポイントシュートエリア



2ポイントシュートエリア

操作方法

このゲームは1～2人用です。1人または2人で遊ぶには本体のコントロール端子1、コントロール端子2にそれぞれのコントロールパッドを接続してください。



コントロールパッドの操作方法

方向ボタン

プレイヤーを動かしたり、オプション画面などでの選択をするときに使います。

Aボタン

オフense時にはパスをし、ディフェンス時にはボールを盗ることができます。

Bボタン

オフense時はシュート、ディフェンス時はブロッキングします。選手交代時に決定する時もBボタンを押します。

Cボタン

RP (ロールプレイ) モードではパスを求めます。ディフェンス時にはボールの近くの人にカーソルを移動させます。

メイン画面の見方



チーム名 得点

残りタイム

クォーター数

タイムアウトの残り数

20秒ルールなどの残りタイム

選手交代画面の見方

ポジション	名前	ポイント数	ファウル数	スタミナ
F	COMTE	000	0	FRE
F	MALONE	006	0	EXH
C	GREER	000	0	FRE
G	ALLNITE	006	1	EXH
G	HUGHES	000	0	FRE

スタミナ

FRE 元気

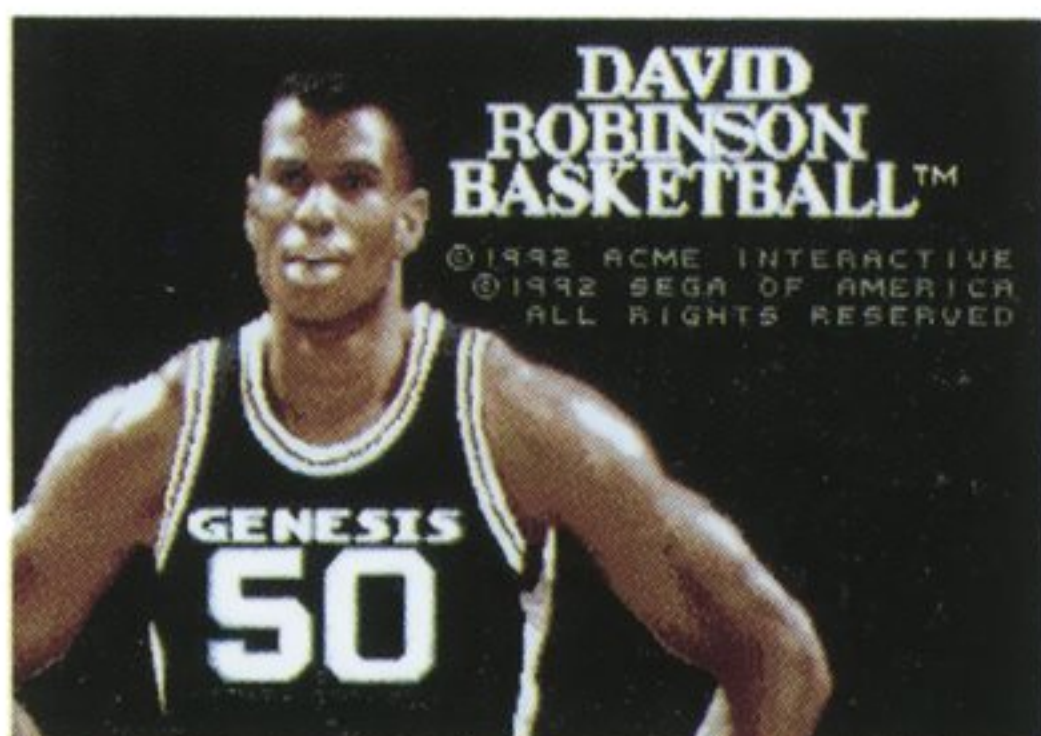
TIR 少し疲れている

EXH 疲れ果てている

ガードレベル

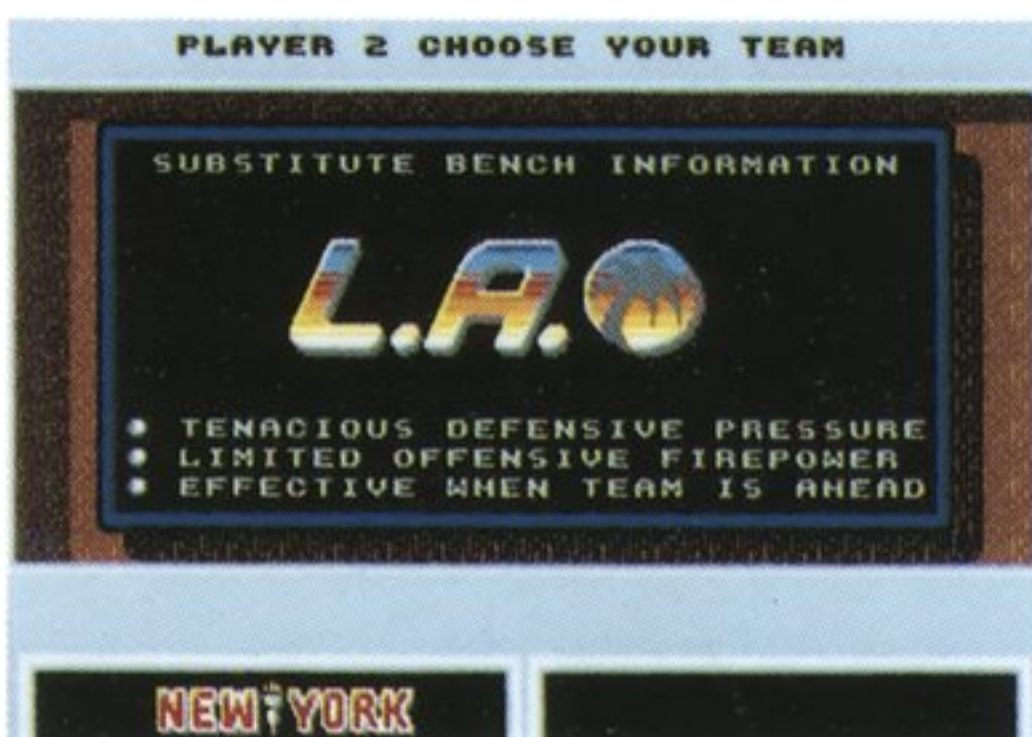
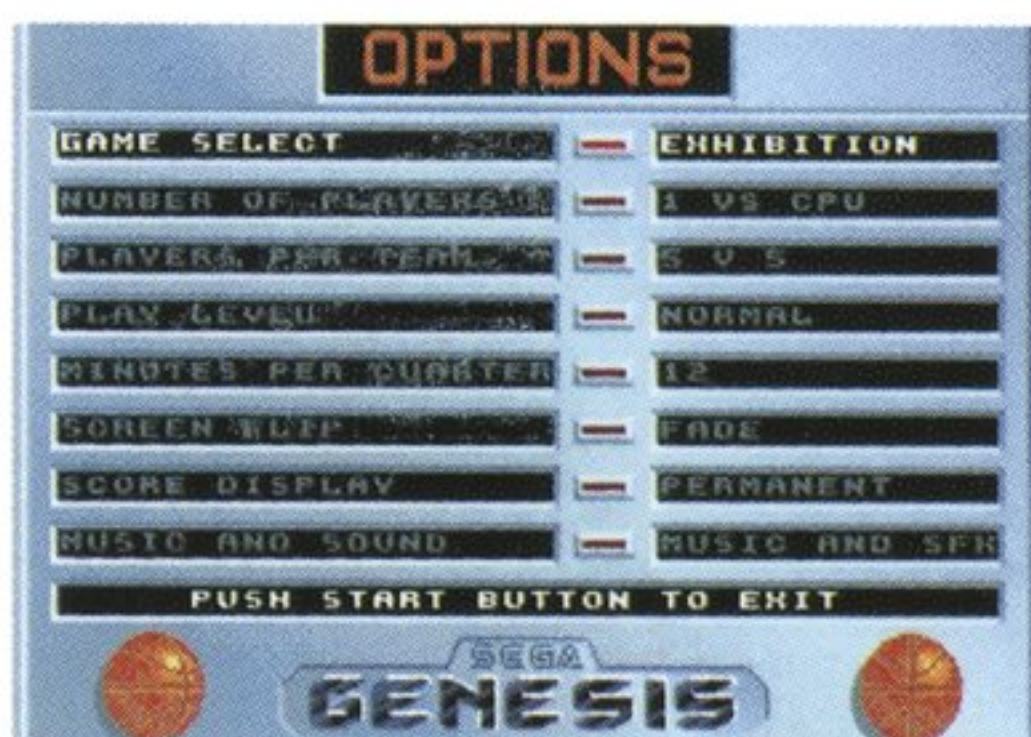
ガードレベル	ポジション	名前	ポイント数	ファウル数	プレイヤーがガードしている相手選手
12		HARRIS	005	0	LATHAM
		LATHAM			

ゲームの遊び方



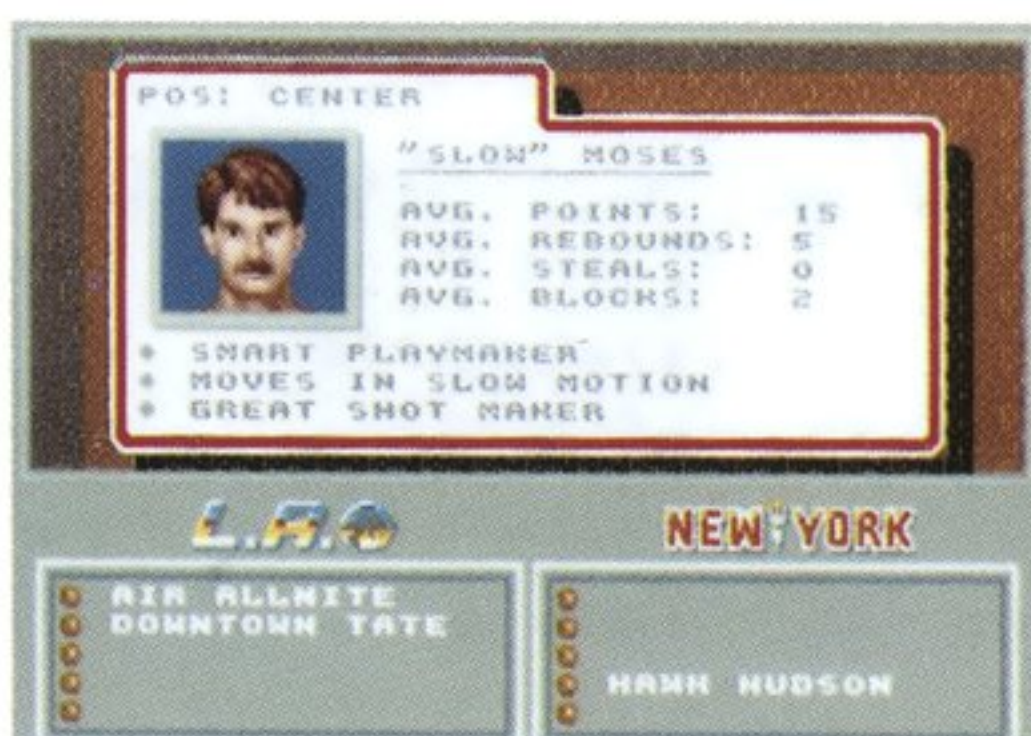
本体の電源を入れるとタイトル画面になります。ゲームを始めるときはスタートボタンを押してください。

次にオプション画面になります。各種設定を変更したら、スタートボタンを押してください。



次にあなたのチームを選択します。スタートボタンかBボタンでチームを選び、CPU又はプレイヤー2のチーム選択後、スタートボタンを押します。

次にドラフト画面になります。選手を全員選択したら、スタートボタンを押してください。(ドラフトについては、P16を参照してください)



さあ、いよいよ試合開始です！勝利をめざしてがんばって、ダンクシュートを決めてください。

オプション画面について

●GAME SELECT

このゲームはエキシビジョンとトーナメントの2種類のモードで遊べます。遊びたいモードを選択してください。

EXHIBITION

コンピューターほかCPUや他のプレイヤーと対戦したり、コンピューターしあいかんせんCPUの試合を観戦します。RP(ロールプレイ)モードで試合に参加できます。

TOURNAMENT

ぜん4チームによる総当たり戦です。これにか勝つと、オールスターチャンピオンシップ・ゲームへ進むことができます。

注意：このモードは1人しか参加できません。

●NUMBER OF PLAYERS

エキシビジョンモードで遊ぶときのプレイヤーの人数を決めます。1人で遊ぶか2人で遊ぶか選択してください。トーナメントモード時には表示されません。

1 VS CPU

コンピューターたいせんCPUと対戦する時に選択します。ボールを持つ選手を操作出来ます。

1 VS CPU(RP)

コンピューターあいてCPUを相手に1試合中に1人の選手を操作します。あなたの成績が優秀ならば、オールスター戦に出場することができます。

1 VS 2

ほかひとあいて他の人を相手に、2人で対戦することができます。

1 VS 2(RP)

ふたりたいせん2人で対戦して成績のよい人が、オールスター戦に出場できます。

CPU DEMO

コンピューターどうしたいせんかんせんCPU 同士の対戦を観戦することができます。

●TOURNAMENT STAGE

トーナメントモードを^{せんたく}選択したときに^{ひょうじ}表示されます。最初^{さいしよ}から^{はじ}始めるか、パスワードで^{つづ}続きから^{はじ}始めるか、^{せんたく}選択してください。

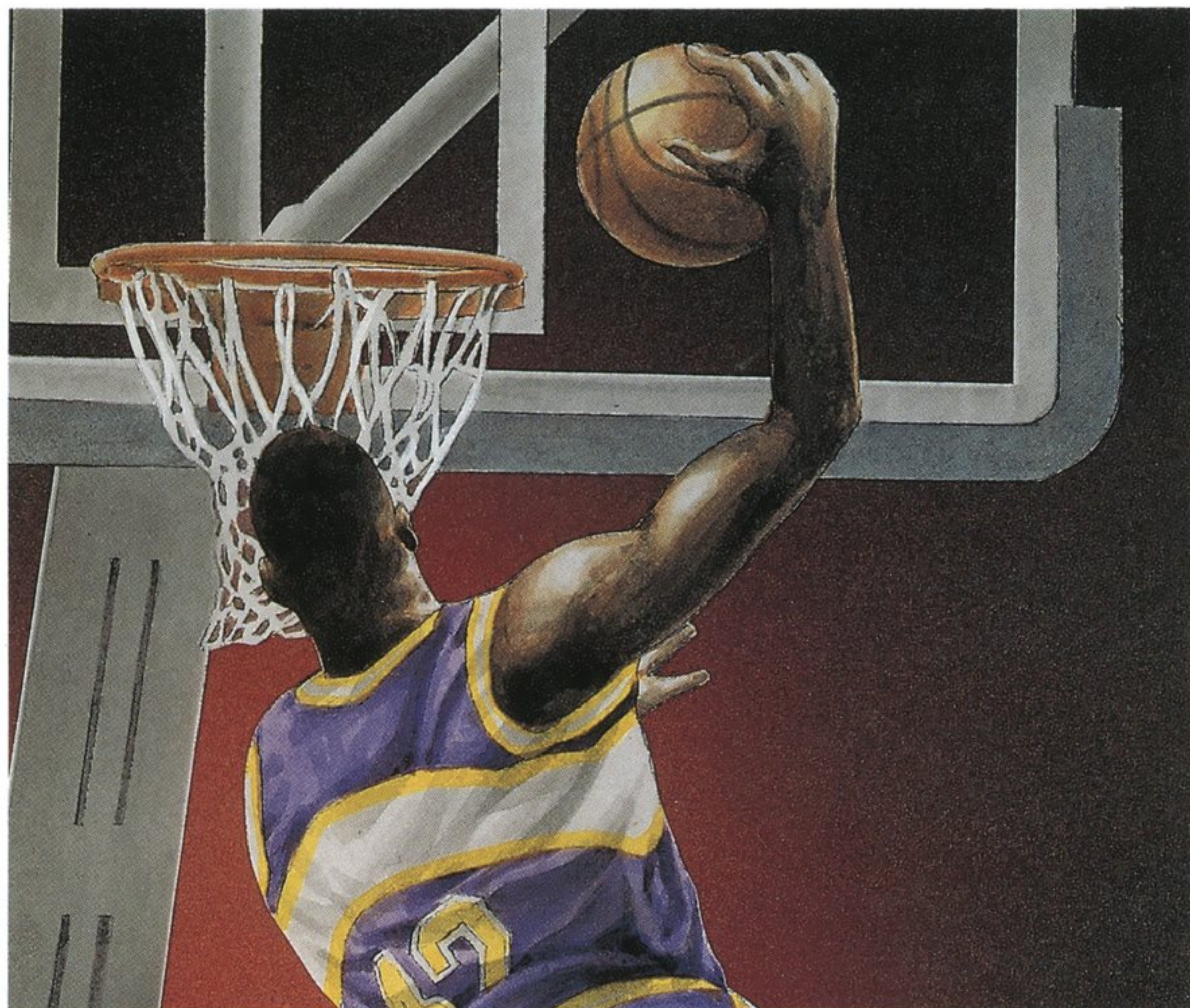


START OVER

トーナメントモードを^{さいしよ}最初からスタートさせるときに^{せんたく}選択してください。

USE PASSWORD

トーナメントモードをパスワードで^{つづ}続きから^{はじ}始めるときに^{せんたく}選択してください。
(^{にゅうりよく}入力のしかたは、P15を^{さんしやう}参照)



●PLAYERS PER TEAM

エキシビジョンモードの、チームの選手せんしゆの人数にんずうを選びます(ロールプレーモードとトーナメントモードでは5 VS 5のみ)。3 VS 3 と 5 VS 5 の2種類しゆるい なかの中から選択せんたくしてください。

3 VS 3

このモードでの出場しゅつじようメンバーは3人にんです。出場しゅつじようメンバーが3人にんなので複雑ふくざつなフォーメーションな等なはあまり重要じゆうようではありません。

5 VS 5

公式こうしきルールにそつて、1チーム5人にんで戦たたかいます(控えひか選手せんしゆは5人にんいます)。フォーメーションな等なが大変重要たいへんじゆうようになってきます。



●PLAY LEVEL

ゲームの難易度なんいどを3段階だんかいに変更へんこうすることができます。ゲームを始めて最初はじさいしよのうちは、ビギナーれんしゆうで練習れんしゆうすることをすすお勧めします。

BEGINNER

やさしい

NORMAL

ふつう
普通

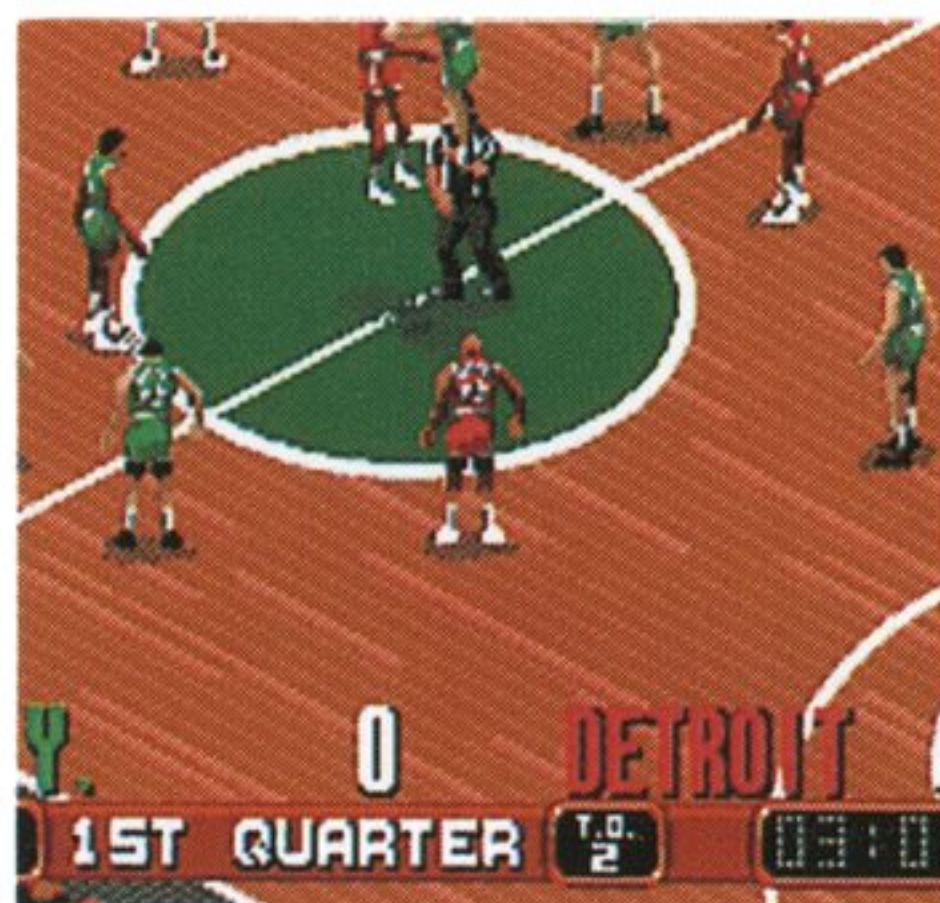
SUPERSTAR

むずか
難しい

● MINUTES PER QUARTER

3/6/9/12

1クォーター^{ごと}毎^{じかん}の時間^{だんかい}を4段階^{へんこう}に変更^{へんこう}することができます。



● SCREEN FLIP

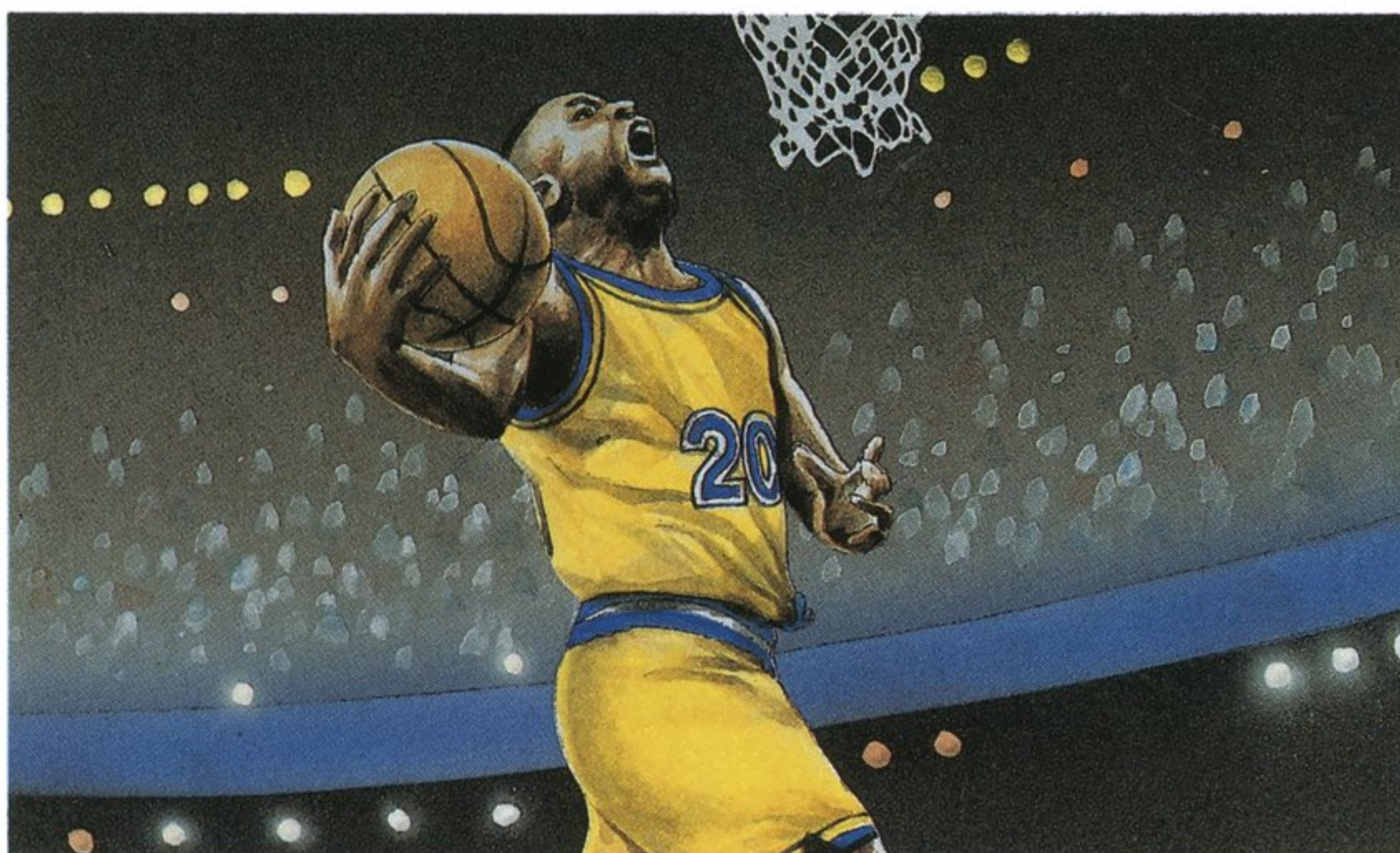
試合中^{し あいちゆう}、画面^{がめん}が正面^{しょうめん}コートから、後方^{こうほう}コートへ切り替^きわるとき、徐々に^{じよじよ}切り替^きわるか (FADE)、すぐに^き切り替^きわるか (INSTANT) を選^{せんたく}択^{たく}できます。あなた^{この}の好^{この}みよってどち^{せんたく}らかを選^{せんたく}択^{たく}してください。

FADE

コート^{ちゆうおう}の中央^{がめん}で画面^きが切り替^かわると徐々に^{はんたい}反対^きコートに切り替^かわります

INSTANT

コート^{ちゆうおう}の中央^{がめん}で画面^きが切り替^かわるとすぐに^{はんたい}反対^きコートに切り替^かわります



●SCORE DISPLAY

スコア表が常に画面上にあるか、アップデートの時のみ表示にするかをこの2種類のうちから選択、変更します。



PERMANENT

スコア表が試合中、常に画面の下に表示されます。

UPDATES ONLY

得点が入ったときや、時間表示が必要なおきだけスコア表が表示されます。

●MUSIC AND SFX

試合中の音楽（MUSIC）と効果音（SFX）のある・なしを選ぶことができます。あなたの好みで選択してみてください。

MUSIC AND SFX

音楽と効果音の入った状態です。

MUSIC ONLY

音楽のみとなり、効果音は入りません。

SFX ONLY

効果音のみとなり、音楽は入りません。

NO SOUND

音楽と効果音が全く入らない状態になります。

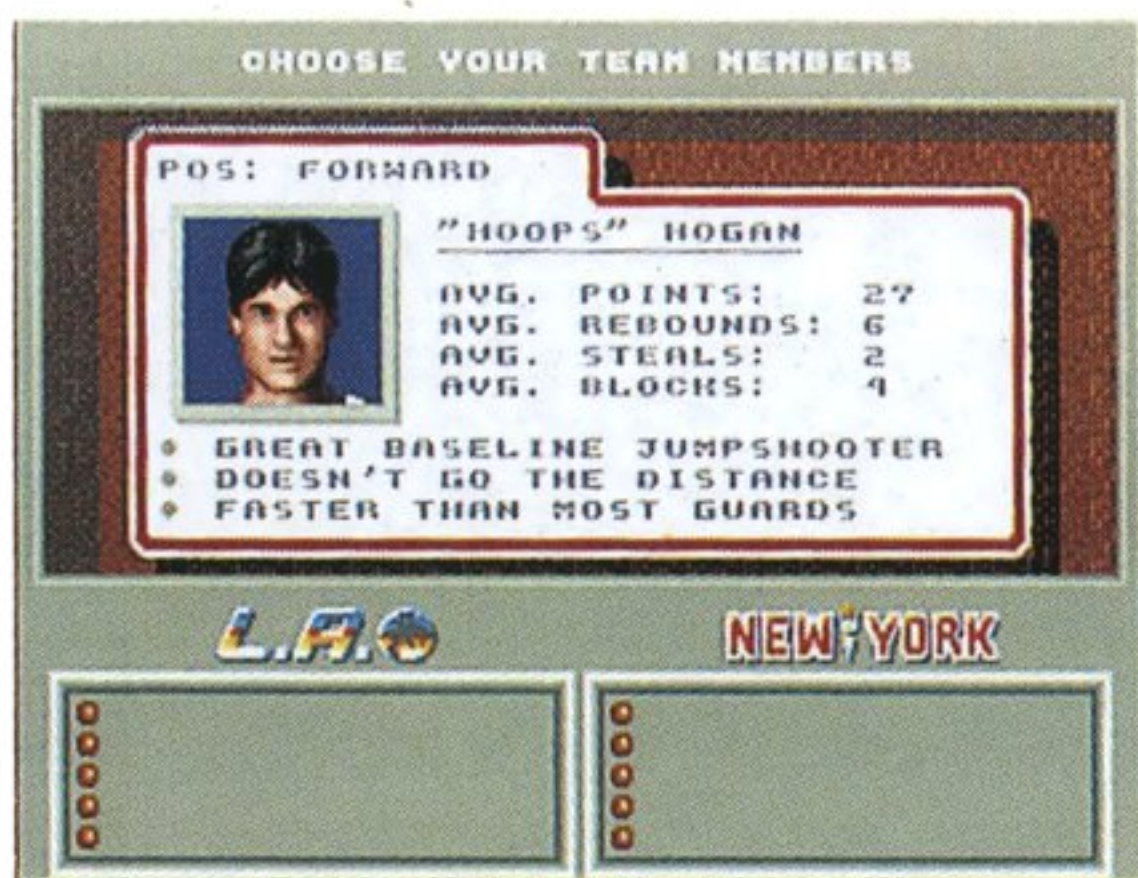
かく 各ゲームモードの説明 せつめい

EXHIBITION

エキシビジョンモードには、ノーマルな対戦と、あなたの決めた1人の選手だけを操作するRP（ロールプレイ）モードの2種類があります。

RP（ロールプレイ）モード

このモードを選択すると、あなた自身のパス、シュート、スチールによってMVPを狙うことができます。もし、あなたがMVP賞を獲得できれば、デビッド・ロビンソン率いるオールスターチームにチャレンジすることになります。



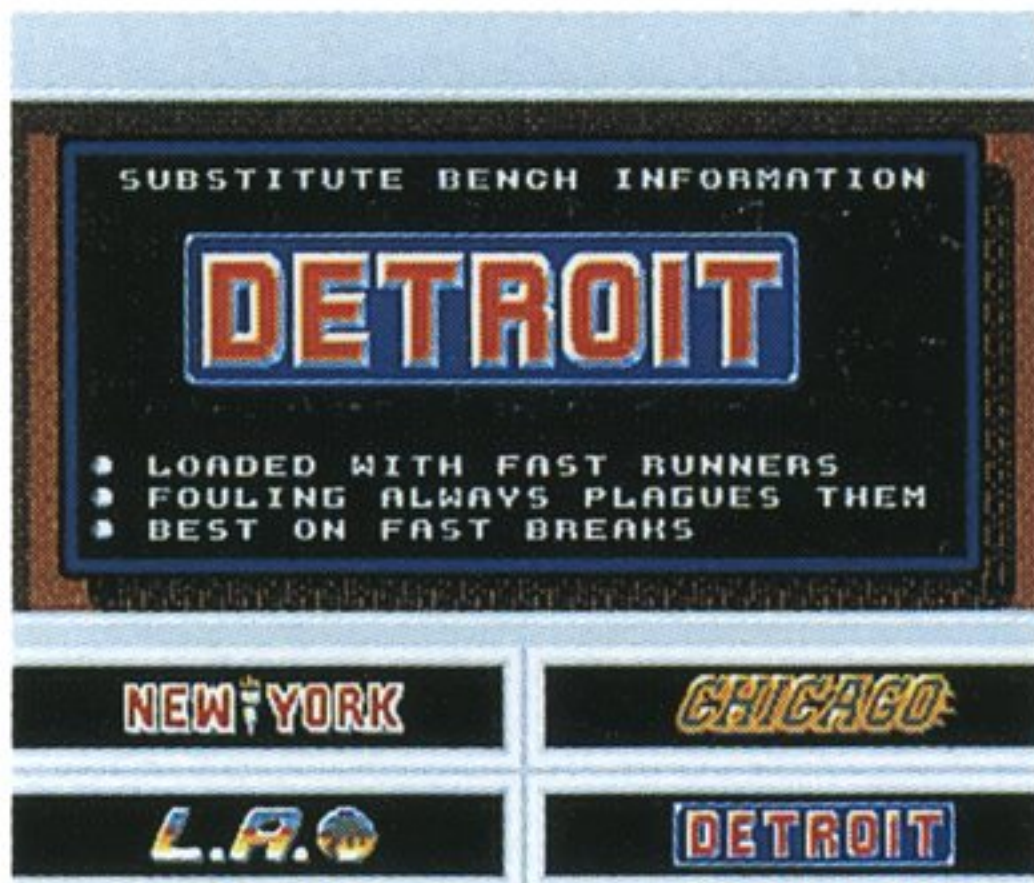
オプション画面で、RPモードを選び、ドラフト画面でチームの選手たちをドラフトしてください。最初に選んだ選手が、あなたが操作する選手です。



あなたが操作する選手は、あなたのチームのユニホームと同じ色の矢印で表示されます。また、オフense時にCボタンを押すと味方からパスをもらえます。

TOURNAMENT

このモードを選択すると、あなたが選択した以外の3チームと総当りに対戦します。ハーフタイムと試合終了後に他チームの試合結果を見ることができます。4チームの試合で優勝すれば、デビッド・ロビンソンのオールスターチームと対戦できます。また、そこまでの試合結果は試合終了後に表示される、パスワードで記録されます。オプション画面でトーナメントモードを選び、スタートボタンを押してください。



次にあなたのチームを選び、選手をドラフトで選んでください。これでトーナメントゲームが始まります。優勝すればオールスター戦に進むことができます。

パスワードの入力のしかた

トーナメント戦を再開するときは、オプション画面でトーナメントモードとパスワードに設定を変えます。スタートボタンを押すとパスワード入力画面になります。方向ボタンの上下で文字を選択し、方向ボタンの左右で列を変えます。正確に入力できれば、試合を再開できます。

ドラフト・選手交代の仕方

ドラフトの仕方

ここではドラフトのやり方について説明します。ドラフト制度は、あなたが選んだチームの選手の他に3人～5人の選手を助入として入団させることができます。

順位	選手名	ポジション
1	AIR ALLNITE	1. ガード
2	BULLSEYE BOND	2. ガード
3	SLOW MOSES	3. センター
4	CRASHIN BURNS	4. フォワード
5	MUGSY MALONE	5. フォワード

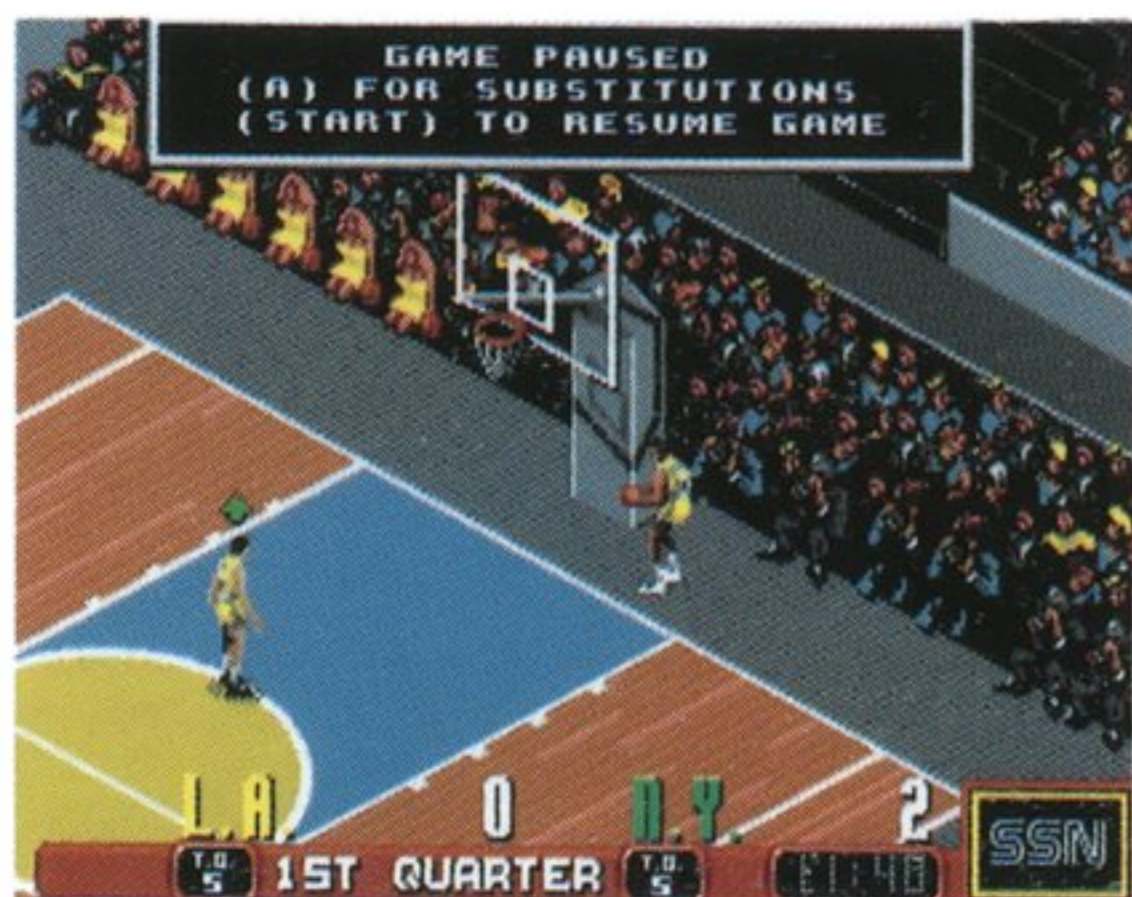
ドラフト画面になったら、方向ボタンの上下でプレイヤーカードをめくり、**B**ボタンで好きな選手を決定します。

ドラフトする選手の順番は、基本的にはガードから決めて行くこととなります。しかし、選ぶ順番は変更できます。例えば、まずセンターを、次にガードを選ぶこともできます。もし、あなたの順番が相手チームの後なら、まだ決まってないポジションからドラフトします。これで、そのポジションで最高の選手をドラフトできます。

注意：スタートボタンを押すとCPUが自動的にドラフトします。

選手交代の仕方とガード

ここでは、選手交代のしかたとガードディフェンスの更の仕方を説明します。



オフense時に、ポーズ画面にし①ボタンで選手交代画面へ。次にカーソルを、変える選手に合わせ①ボタンを押します。控え選手にカーソルを合わせ①ボタンで交代。RPモードでは操作したい選手にカーソルを合わせ①ボタンを2回続けて押すと操作する選手を変えられます。

ガードする選手を変更したいとき



ガードディフェンスをしていいる選手を変更したいときは、方向ボタンでカーソルを動かして変更したい味方の選手を選び、①ボタンを押してください。次に方向ボタンでガードをする相手チームの選手を選び、①ボタンを押して決定します。

ディフェンスのレベルを変えるには!?

方向ボタンでカーソルを動かし、変更したい味方選手に合わせ②ボタンでレベルを変更します。

- L 1 ディフェンスを無くす
- L 2 標準的ディフェンス
- L 3 ハードなディフェンス
- L 4 超ハードなディフェンス



しょうかい
チームの紹介

DETROIT

デトロイト



とく ちよう
特 長

- ^{あし}足の^{はや}速い^{せんしゆ}選手^{おお}が多い
- ディフェンスが^{かた}堅い
- ^{そつこう}速攻^{とくい}を得意としている

CHICAGO

シカゴ

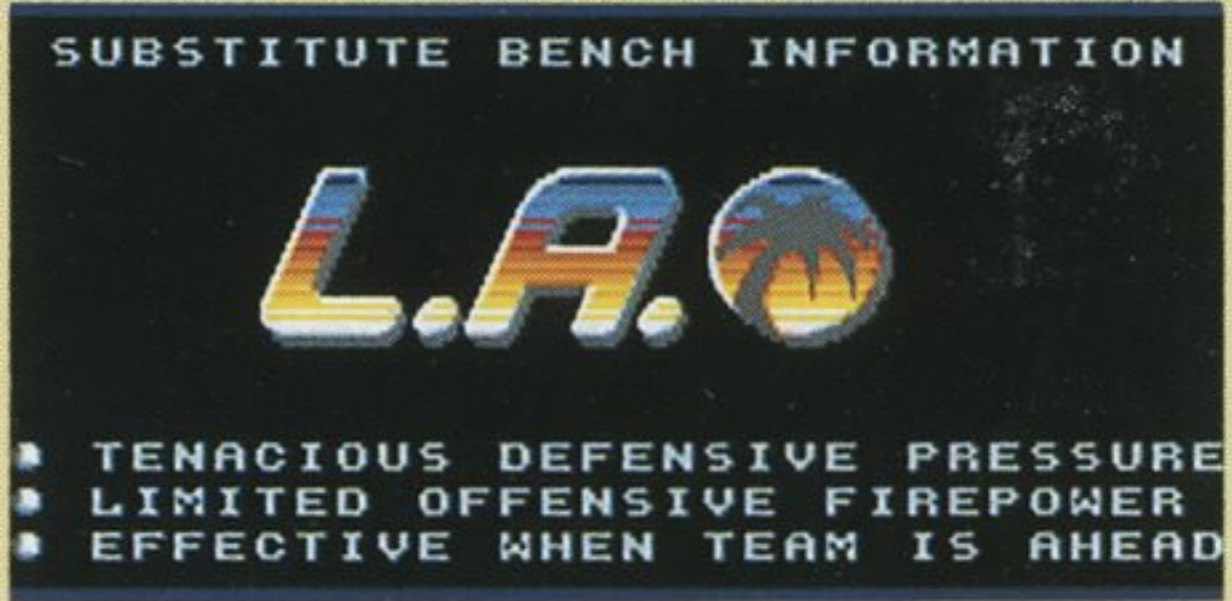


とく ちよう
特 長

- ^{ぜんいん}全員シュートがうまい
- ディフェンスに^{なん}難あり
- ^{とくてんりよく}得点力がある

LOS ANGELES

ロサンゼルス



とく ちよう 特 長

- ^{ねば}粘り^{づよ}強いディフェンス
- ^{こうげき}攻撃力^{りよく}はいまひとつ
- ^か勝^{つよ}っているときは強い

NEW YORK

ニューヨーク



とく ちよう 特 長

- リバウンドとボールの^{しより}処理がうまい
- スピードに^か欠ける
- スピードのない^{こうげき}攻撃がうまい

せんしゅいちらん ドラフト選手一覧

ここでは全20人のドラフト候補選手を紹介いたします。彼らの活躍が勝利を左右します。慎重に選択してください。

ほうへい "砲兵"グロスマン

POS: GUARD



"GUNNER" GROSSMAN

AVG. POINTS: 18
AVG. REBOUNDS: 1
AVG. STEALS: 2
AVG. BLOCKS: 2

- ◆ PRECISION PASSER
- ◆ SELDOM BLOCKS SHOTS
- ◆ MOVES LIKE LIGHTNING

ねこ "猫"カーソン

POS: GUARD



"CAT" CARSON

AVG. POINTS: 15
AVG. REBOUNDS: 0
AVG. STEALS: 0
AVG. BLOCKS: 1

- ◆ QUICK FEET AND HANDS
- ◆ BRICKS FROM THE OUTSIDE
- ◆ HASSLES GOOD BALLHANDLERS

"スロー"モーゼス

POS: CENTER



"SLOW" MOSES

AVG. POINTS: 15
AVG. REBOUNDS: 5
AVG. STEALS: 0
AVG. BLOCKS: 2

- ◆ SMART PLAYMAKER
- ◆ MOVES IN SLOW MOTION
- ◆ GREAT SHOT MAKER

そっこう "速攻シューター"ホーガン

POS: FORWARD



"HOOPS" HOGAN

AVG. POINTS: 27
AVG. REBOUNDS: 6
AVG. STEALS: 2
AVG. BLOCKS: 4

- ◆ GREAT BASELINE JUMPSHOOTER
- ◆ DOESN'T GO THE DISTANCE
- ◆ FASTER THAN MOST GUARDS

せんこう "閃光"フェンウィック

POS: FORWARD



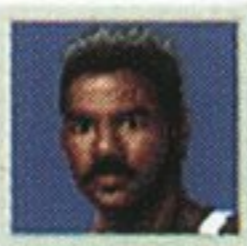
"FLASH" FENWICK

AVG. POINTS: 14
AVG. REBOUNDS: 2
AVG. STEALS: 7
AVG. BLOCKS: 1

- ◆ LIGHTNING SPEED
- ◆ POOR LEAPING ABILITIES
- ◆ LIKES TO STEAL PASSES

したまちやろう "下町野郎"テート

POS: GUARD



"DOWNTOWN" TATE

AVG. POINTS: 24
AVG. REBOUNDS: 5
AVG. STEALS: 2
AVG. BLOCKS: 1

- ◆ GOOD OUTSIDE SHOOTER
- ◆ AVERAGE SPEED
- ◆ GREAT STAMINA

かるわざし "軽業師"ジョーンズ

POS: GUARD



"AIRMAN" JONES

AVG. POINTS: 14
AVG. REBOUNDS: 4
AVG. STEALS: 0
AVG. BLOCKS: 3

- ◆ INCREDIBLE LEAPERS
- ◆ BURNS OUT QUICKLY
- ◆ A COOL DUNKSTER

"クールなディフェンス"ライト

POS: CENTER



"KOOL-DEE" LIGHT

AVG. POINTS: 12
AVG. REBOUNDS: 10
AVG. STEALS: 8
AVG. BLOCKS: 7

- ◆ SPECTACULAR SHOT BLOCKER
- ◆ POOR SHOT SELECTION
- ◆ GOOD REBOUNDER

"スカイハイ"ハリス

POS: FORWARD



"SKYHIGH" HARRIS

AVG. POINTS: 11
AVG. REBOUNDS: 5
AVG. STEALS: 2
AVG. BLOCKS: 8

- ◆ INCREDIBLE LEAPER
- ◆ COULD BE FASTER
- ◆ THE MAN DOES NOT TIRE

たか "鷹"ハドソン

POS: FORWARD



"HAWK" HUDSON

AVG. POINTS: 28
AVG. REBOUNDS: 6
AVG. STEALS: 8
AVG. BLOCKS: 1

- ◆ EXCELLENT SHOT BLOCKER
- ◆ RARELY REBOUNDS
- ◆ DEADLY IN THE KEY

デビッド・ロビンソン バasketボール


ポジション なまえ へいきんとくてん
 平均得点

へいきん
 平均リバウンド

へいきん
 平均スチール

へいきん
 平均ブロッキング

POS: GUARD



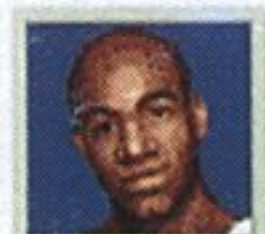
"POCKETS" PRESTON

AVG. POINTS:	17
AVG. REBOUNDS:	0
AVG. STEALS:	5
AVG. BLOCKS:	1

- ◆ MOST STEALS IN LEAGUE
- ◆ POOR SHOOTING SKILLS
- ◆ RARELY FOULS

めいちゆう や
 "命中屋"ボンド

POS: GUARD



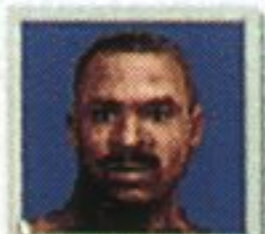
"BULLSEYE" BOND

AVG. POINTS:	24
AVG. REBOUNDS:	2
AVG. STEALS:	0
AVG. BLOCKS:	0

- ◆ GREAT FREE THROW SHOOTER
- ◆ WEAK JUMPING ABILITY
- ◆ GOOD BALLHANDLING SKILLS

ぬすつと
 "ボール盗人"プレストン

POS: GUARD



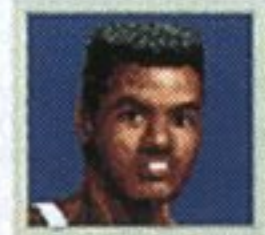
"POCKETS" PRESTON

AVG. POINTS:	17
AVG. REBOUNDS:	0
AVG. STEALS:	5
AVG. BLOCKS:	1

- ◆ MOST STEALS IN LEAGUE
- ◆ POOR SHOOTING SKILLS
- ◆ RARELY FOULS

ぼくはつ
 "爆発"マクスウェル

POS: CENTER




"MAD" MAXWELL

AVG. POINTS:	33
AVG. REBOUNDS:	10
AVG. STEALS:	3
AVG. BLOCKS:	7

- ◆ PLAYS LIKE 7 FOOT GUARD
- ◆ POOR STAMINA
- ◆ BIGTIME SCORING THREAT

"ヒットマン"マローン

POS: FORWARD



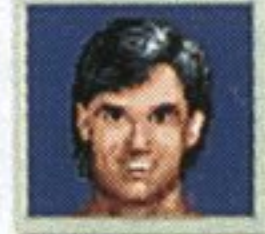
"MUGSY" MALONE

AVG. POINTS:	34
AVG. REBOUNDS:	5
AVG. STEALS:	2
AVG. BLOCKS:	1

- ◆ AGGRESSIVE OFFENSE
- ◆ SUFFERS FROM EXHAUSTION
- ◆ RIMBENDING SLAM DUNKS

ごうきやく
 "豪脚"レイザム

POS: FORWARD



"LEGS" LATHAM

AVG. POINTS:	26
AVG. REBOUNDS:	5
AVG. STEALS:	2
AVG. BLOCKS:	2

- ◆ DANGEROUS SHOOTER AND PASSER
- ◆ SLOW FEET SPEED
- ◆ GREAT TOP OF KEY THREAT

にんげん
 "人間エアバス"オールナイト

POS: GUARD




"AIR" ALLNITE

AVG. POINTS:	37
AVG. REBOUNDS:	3
AVG. STEALS:	1
AVG. BLOCKS:	2

- ◆ DEAD EYE FROM 3-POINT RANGE
- ◆ FATIGUES QUICKLY
- ◆ GREAT LEAPING ABILITY

"ハリウッド"ハウイー

POS: GUARD




"HOLLYWOOD" HOWIE

AVG. POINTS:	22
AVG. REBOUNDS:	2
AVG. STEALS:	2
AVG. BLOCKS:	0

- ◆ FAST BREAK SPECIALIST
- ◆ WEAK REBOUNDER
- ◆ PRESSURES BALLHANDLERS

"タイニー"トムソン

POS: CENTER




"TINY" THOMSON

AVG. POINTS:	16
AVG. REBOUNDS:	3
AVG. STEALS:	0
AVG. BLOCKS:	2

- ◆ DEFENSIVE SPECIALIST
- ◆ POOR SHOOTING ACCURACY
- ◆ GOOD SHOT BLOCKER

しょうとつ や
 "衝突屋"バーンズ

POS: FORWARD



"CRASHIN" BURNS

AVG. POINTS:	13
AVG. REBOUNDS:	9
AVG. STEALS:	0
AVG. BLOCKS:	1

- ◆ OUTREBOUNDS TALLER MEN
- ◆ PRONE TO FOUL
- ◆ TOUGH TO STOP NEAR THE HOOP

"ラッキー"ロイド

POS: FORWARD



"LUCKY" LLOYD

AVG. POINTS:	19
AVG. REBOUNDS:	5
AVG. STEALS:	0
AVG. BLOCKS:	0

- ◆ CLUTCH SHOOTER
- ◆ SLOW STARTER
- ◆ UNPREDICTABLE DEFENSE

ゲーム中の操作

■ オフェンス

スローイン

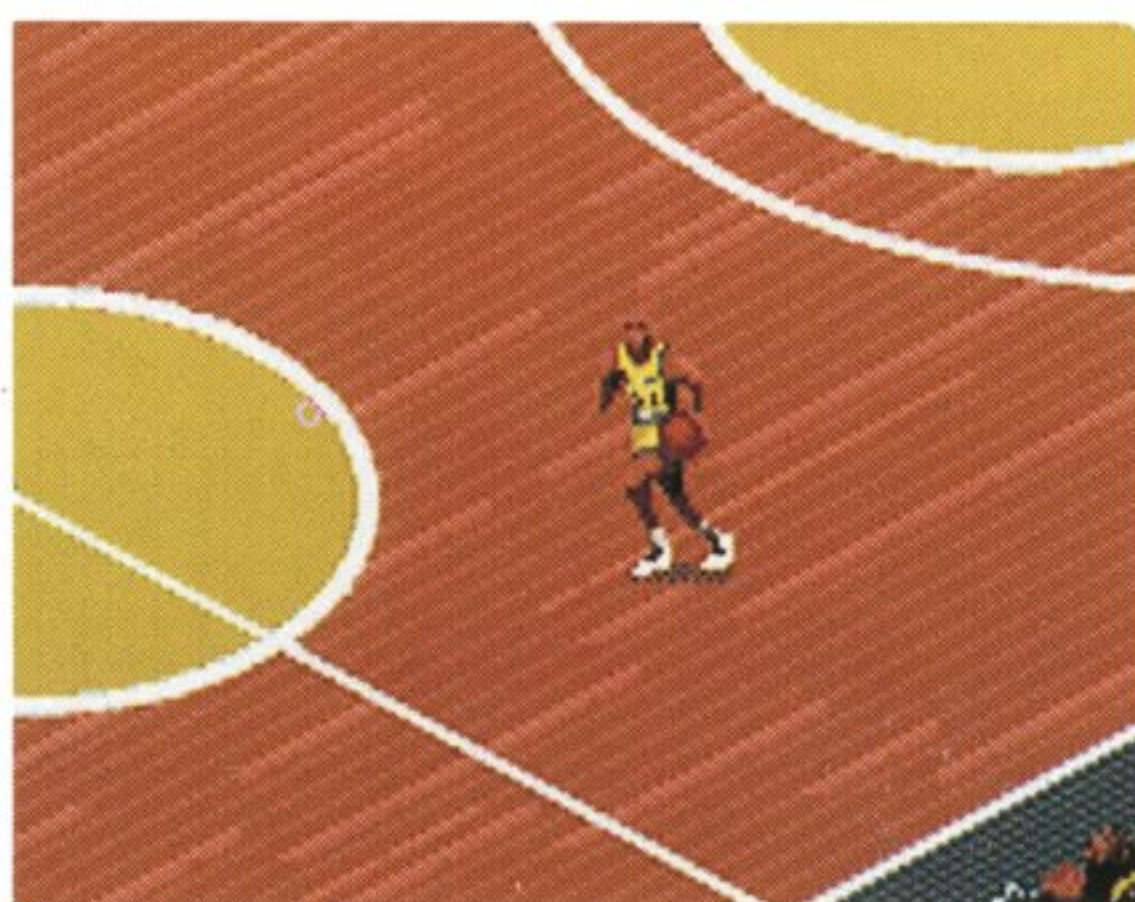
① ボタンを押してスローインします。方向ボタンで選手の向いている方向を変えることができます。



方向ボタン + ① ボタン

ドリブル

方向ボタンでドリブルをします。ドリブルしたい方向に、方向ボタンを押してください。

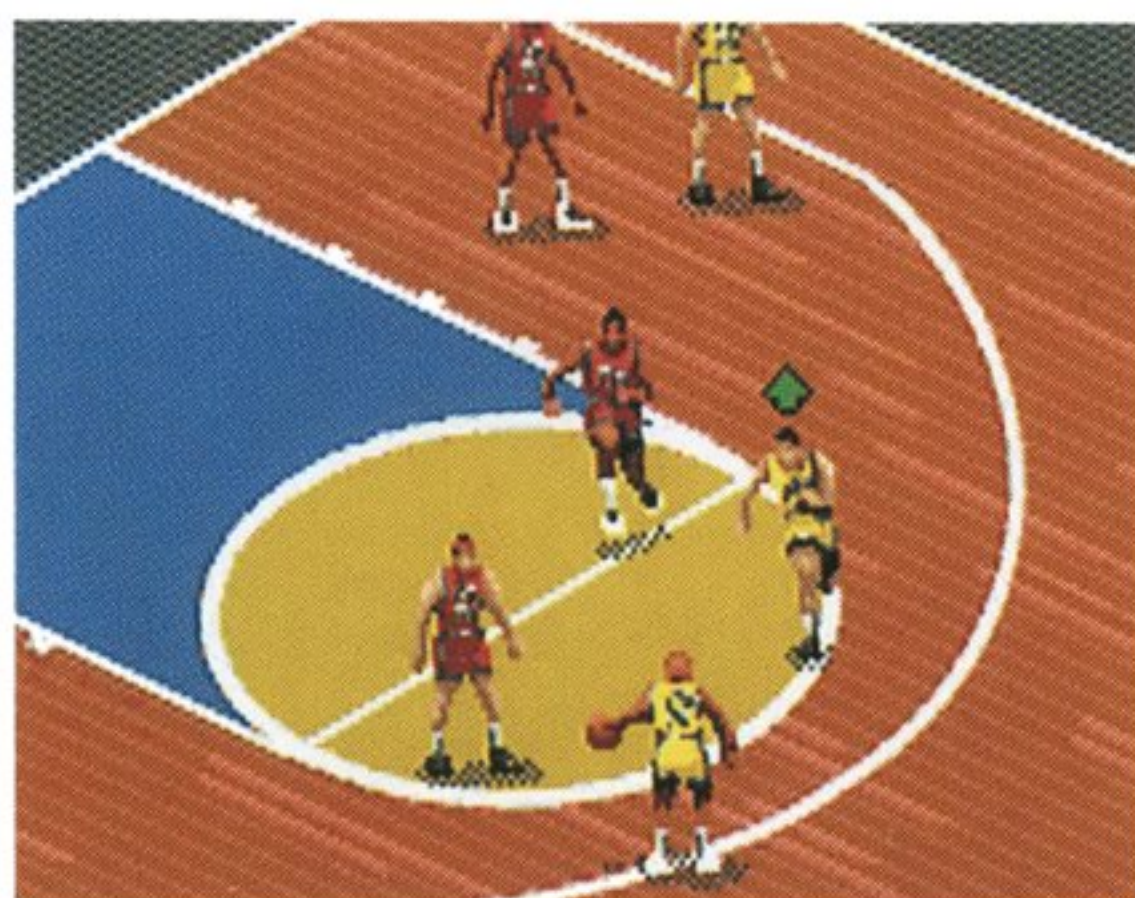


方向ボタン

立ち止まってドリブルするときはボタンを離す。

パス

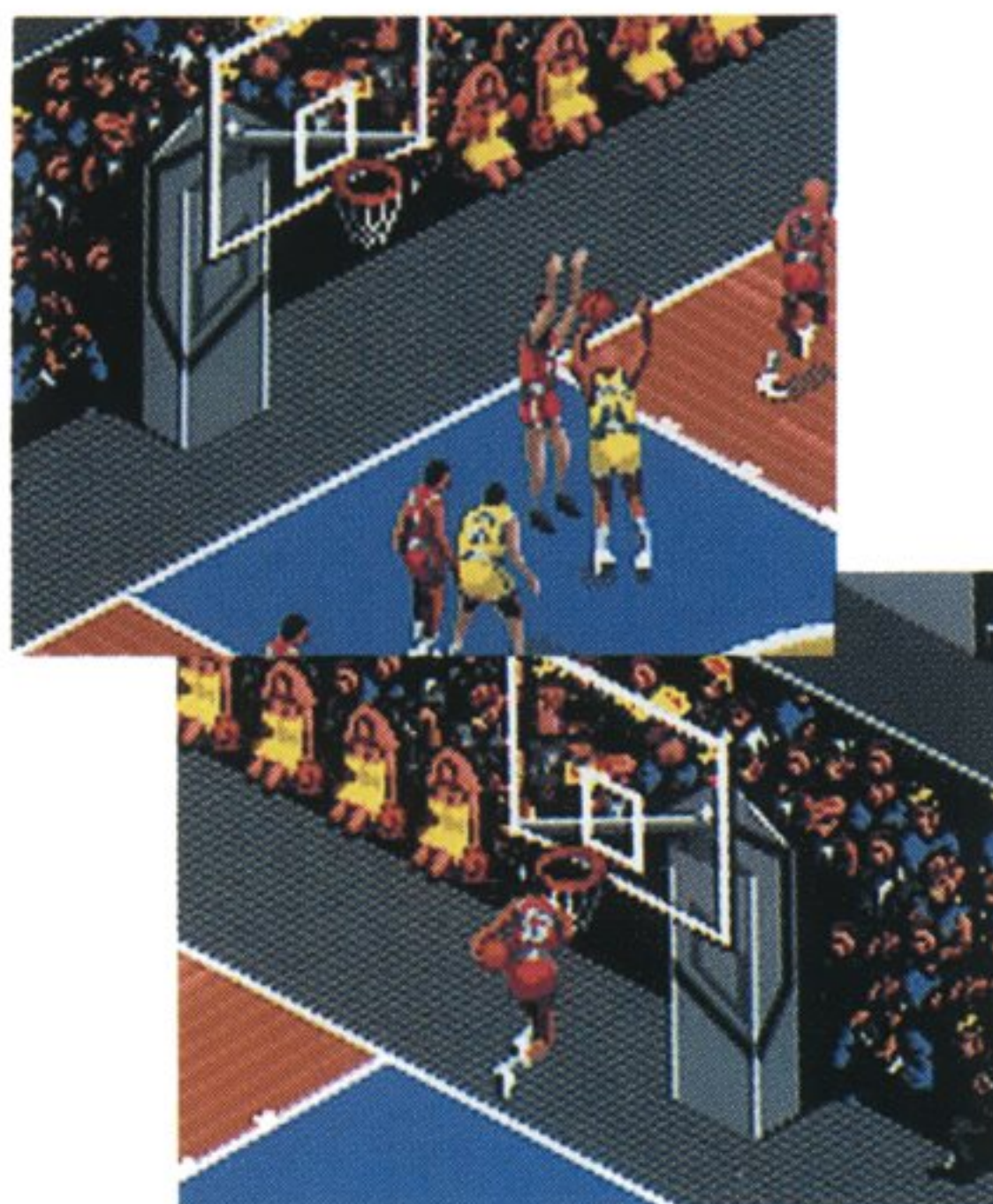
カーソルの点滅している選手に向かって、① ボタンでパスします。



① ボタンを押す

シュート

Ⓑボタンを押します。その距離やタイミングによって、さまざまなシュートを放つことができます。例えば、ダンクシュートや、フックシュートなど数種類のシュートを放てます。

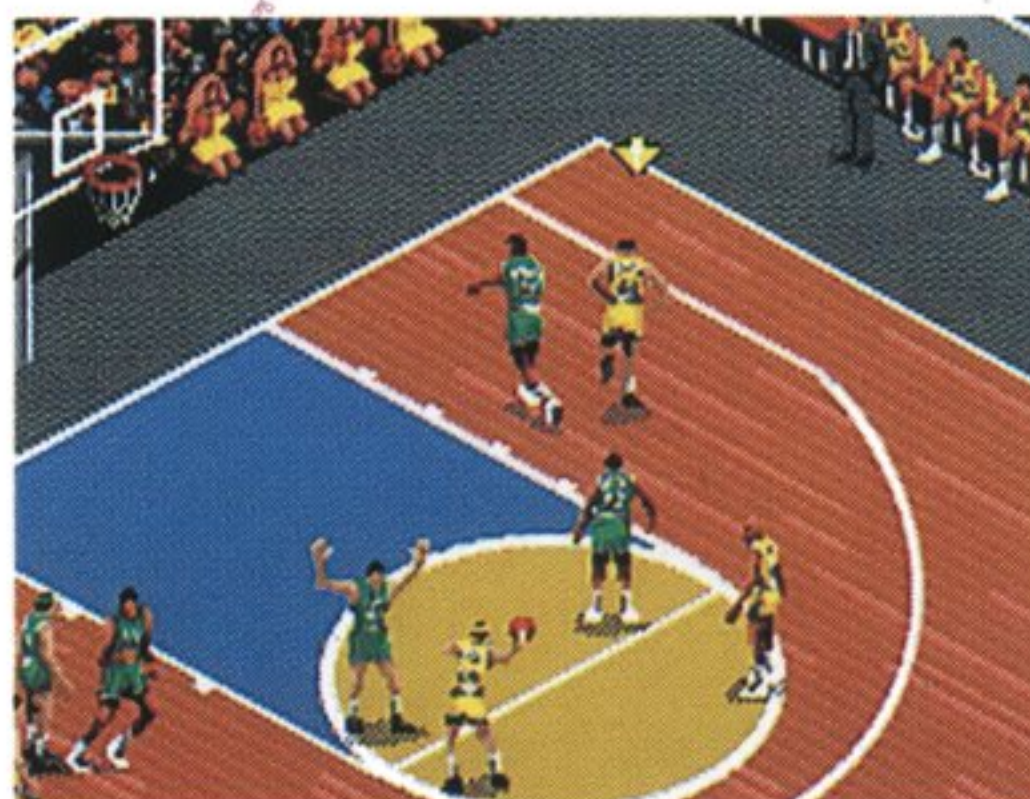


Ⓑボタン

ジャンプシュートはⒷボタンを少し押し離す。

パスを求める (RPモードのみ)

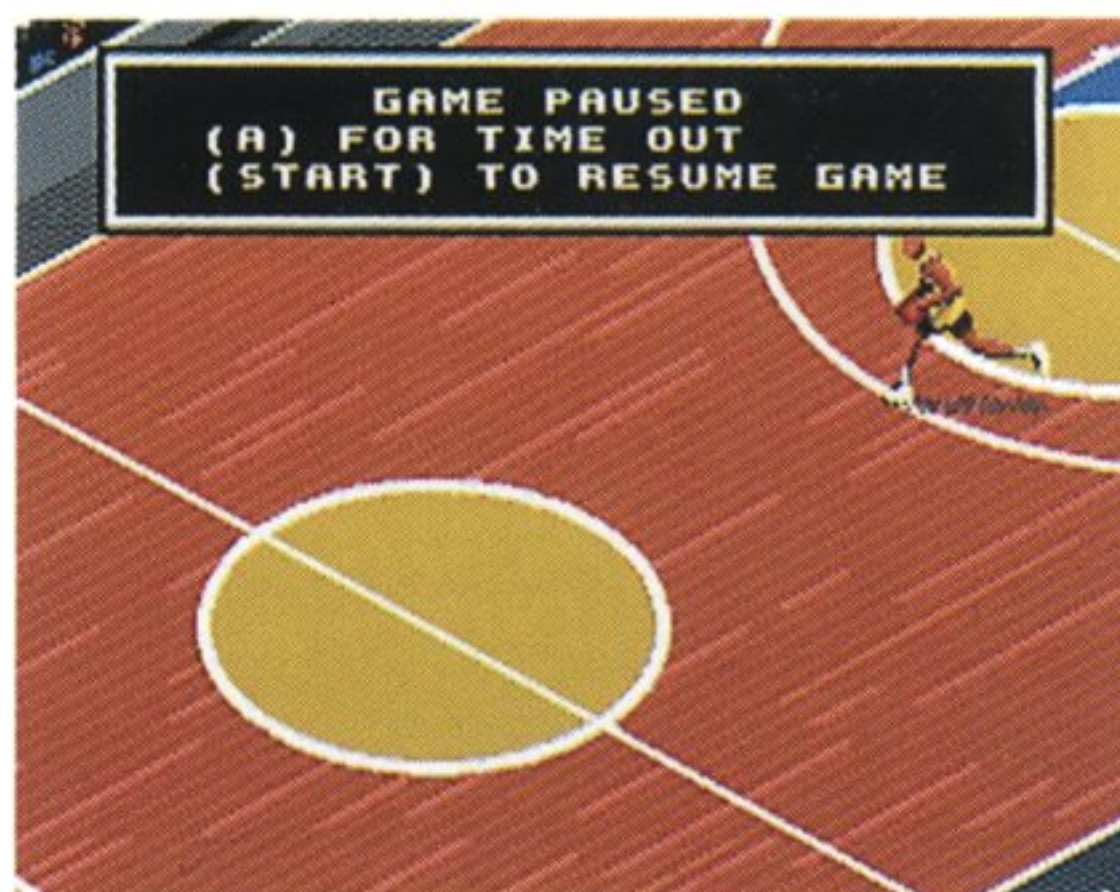
Ⓒボタンを押してパスを求めます。RPモードでのみ使用します。



Ⓒボタン

タイムを求める

オフense時にスタートボタンを押し、Ⓐボタンを押します。タイムは、1クォーターに5回までです。

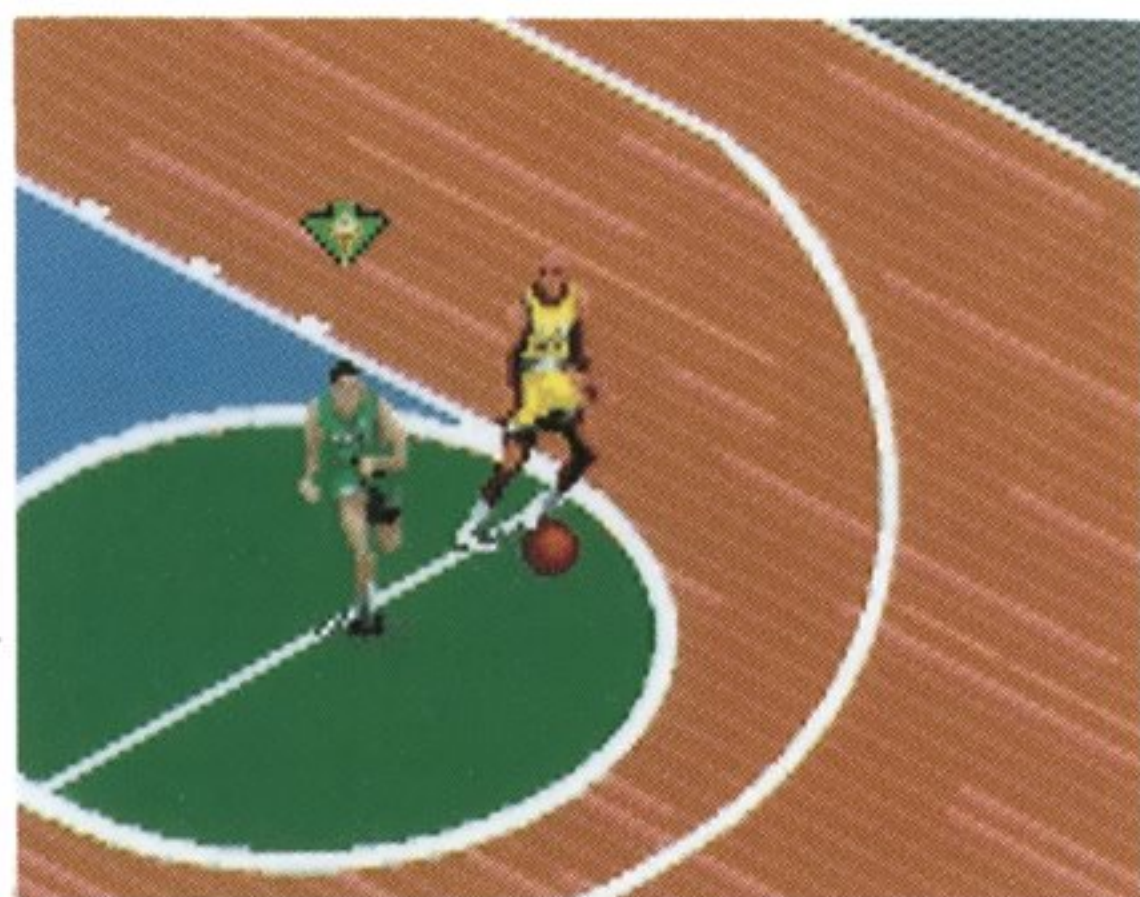


スタートボタン→Ⓐボタン

■ディフェンス

はし 走る

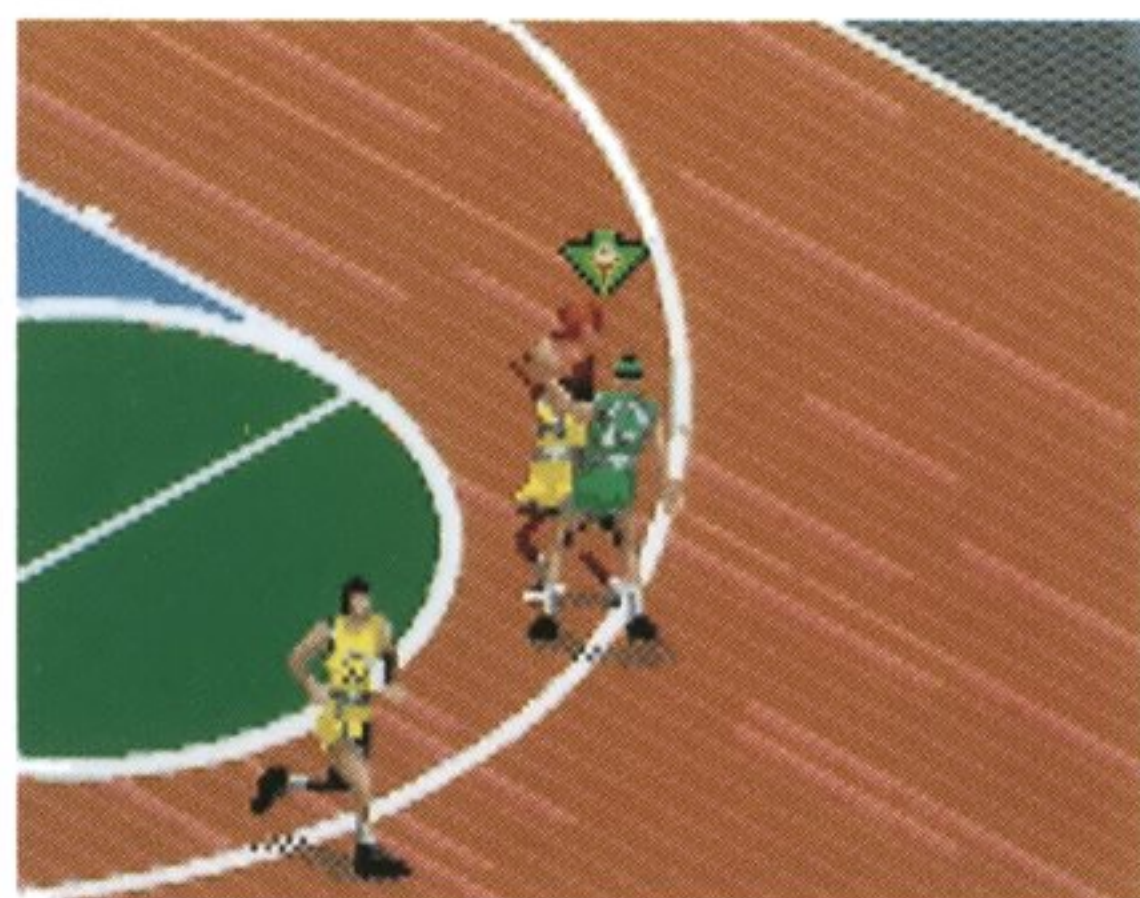
はし ほうこう ほうこう
走りたい方向に方向ボタン
をお ほうこう
を押します。方向ボタンを
はな た ど あいてせん
離すと立ち止まり、相手選
しゆ まえ
手の前でガードをします。



はし ほうこう ほうこう
走る方向に方向ボタン

と ボールを盗る

ボールを^も持っている選手^{せんしゆ}の
ちか お
近くで、**Ⓐ**ボタンを押すと
ボールを^と盗ることができます。
す。



Ⓐボタン

ブロッキング

あいてせんしゆ ちか
相手選手^{せんしゆ}の近くで、**Ⓑ**ボタ
お あいて
ンを押してください。相手
せんしゆ
選手のブロックをすることが
ができます。



Ⓑボタン

操作選手を替える

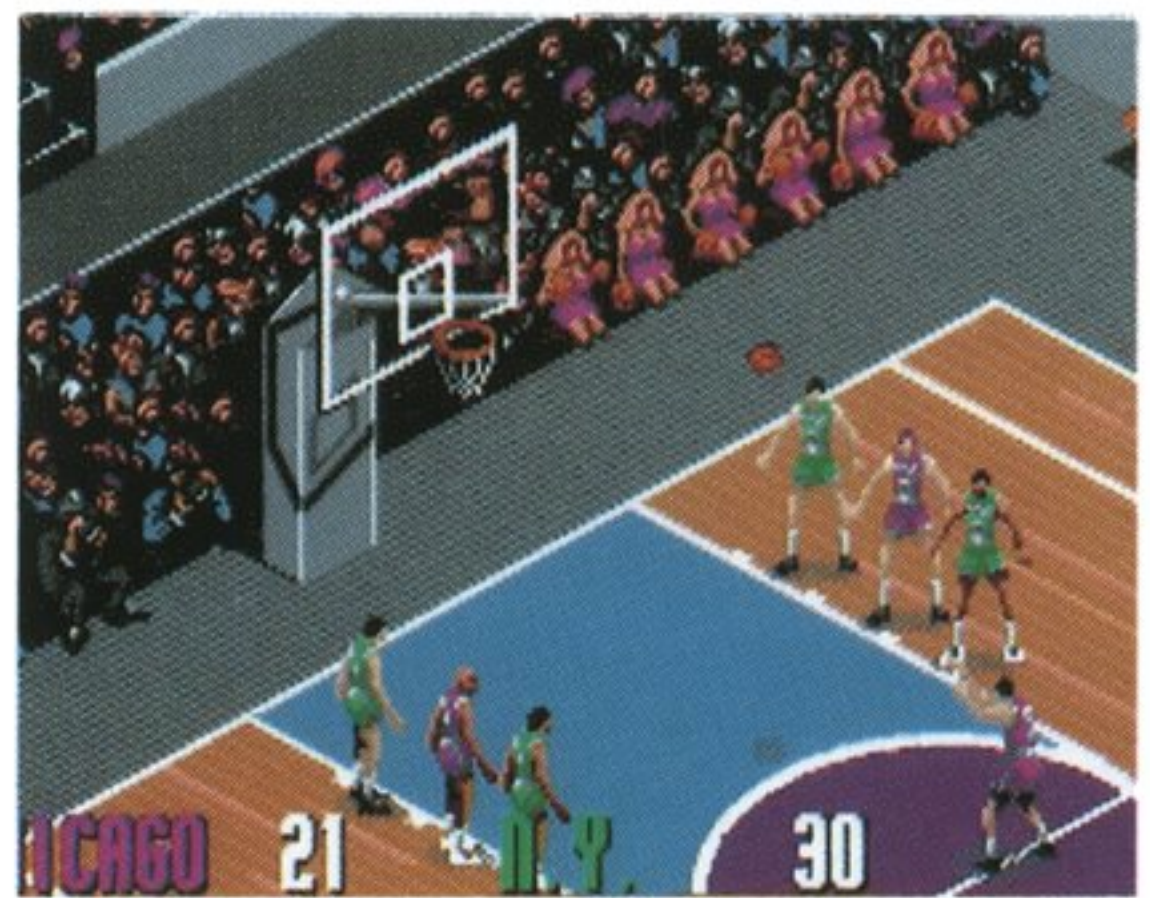
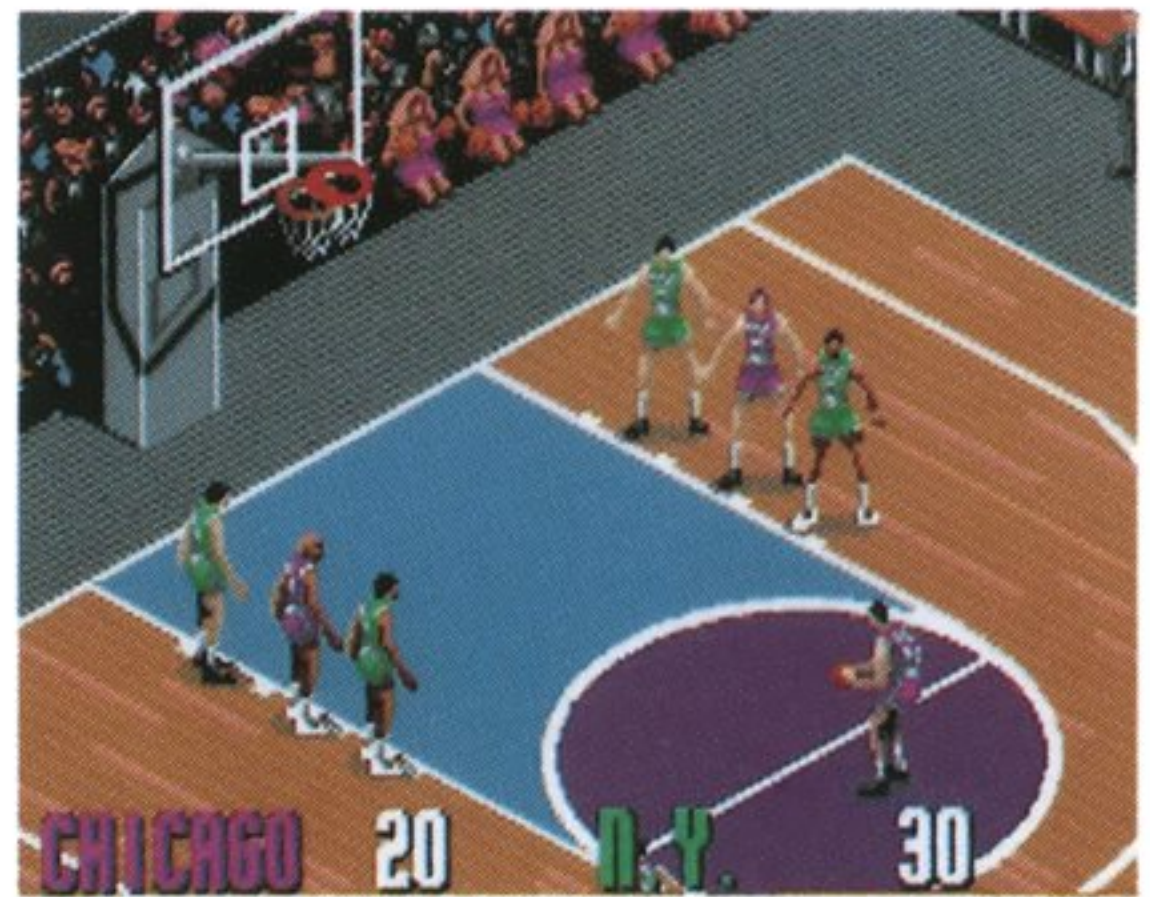
ボールに一番近い選手にコントロールを替えるには、**◎** ボタンを押します。また、RPモードの場合は選択した選手1人だけを操作するため、使用しません。また、操作できる選手には、矢印が表示されます。

◎ボタン

■ オフェンス・ディフェンス共通の操作

フリースロー

両チームのどちらか一方が、ファウルを犯したときなどにフリースローになります。ゴール付近にリングのダミーが出現したら、**◎** ボタンを押して待ち、リングのダミーがゴールの上に来たときに、タイミング良く**◎** ボタンを離してください。タイミングをうまくつかめるまで練習してみてください。



◎ボタンを押して離す

ルール解説

バスケットボールは、より攻撃的に、よりエキサイティングに、よりフェアにするためのルールが設定されています。ゲーム中は、実際のバスケットボール並びに、プロルールとは若干違うルールとなります。このゲームでのルールに馴れてゲームを楽しんでください。

得点方法

フィールドシュート	2	ポイント
3ポイントシュート	3	ポイント
フリースロー	1	ポイント

VIOLETION バイオレーション

相手にさわらない反則のことで、相手チームが反則のあった場所から一番近いサイドラインの外からスローインを行います。

FOUL ファウル

相手チームの選手に接触する反則を総称してファウルといいます。攻撃ゾーンでディフェンス側がファウルをおかすと、攻撃側にフリースローが与えられ、その選手のファウルが6個になると、退場になります。ディフェンスレベルを上げるとかなり厳しいガードを展開できますがそのぶんファウルも起こりやすくなるわけです。



ゲーム中にコールされる反則

5 SECOND VIOLATION

5秒ルール

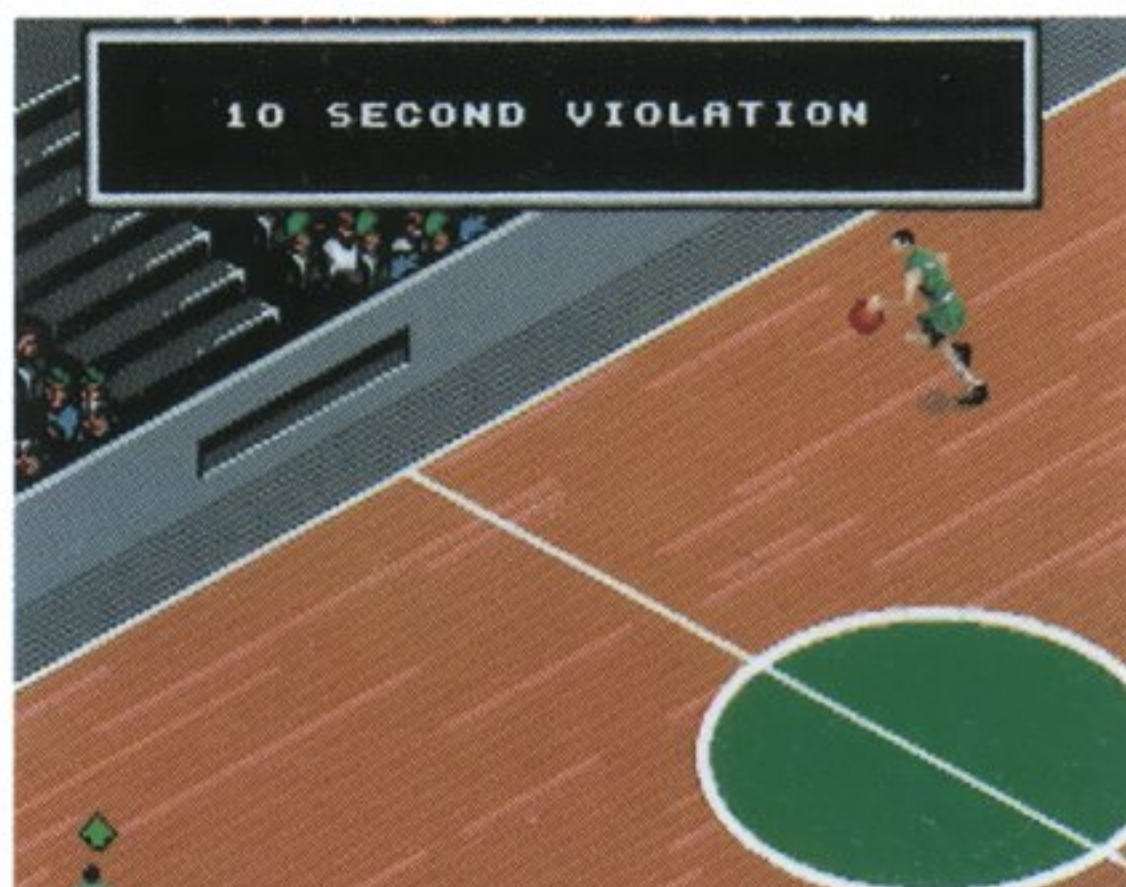
エンドライン、サイドラインからおこなう、フリースローは、5秒以内におこなわなければなりません。オーバーすると反則。



10 SECOND VIOLATION

10秒ルール

エンドラインから出されスローインされたボールをキープした攻撃側は、10秒以内にフロントコート、つまり相手コート側にボールを進めなければ反則です。



SHOT CLOCK VIOLATION

24秒ルール

エンドライン、サイドラインから出たボールをキープした攻撃側は、24秒以内にシュートしゴールリング、バックボードに当てなければなりません。シュート失敗でも時計が止まります。

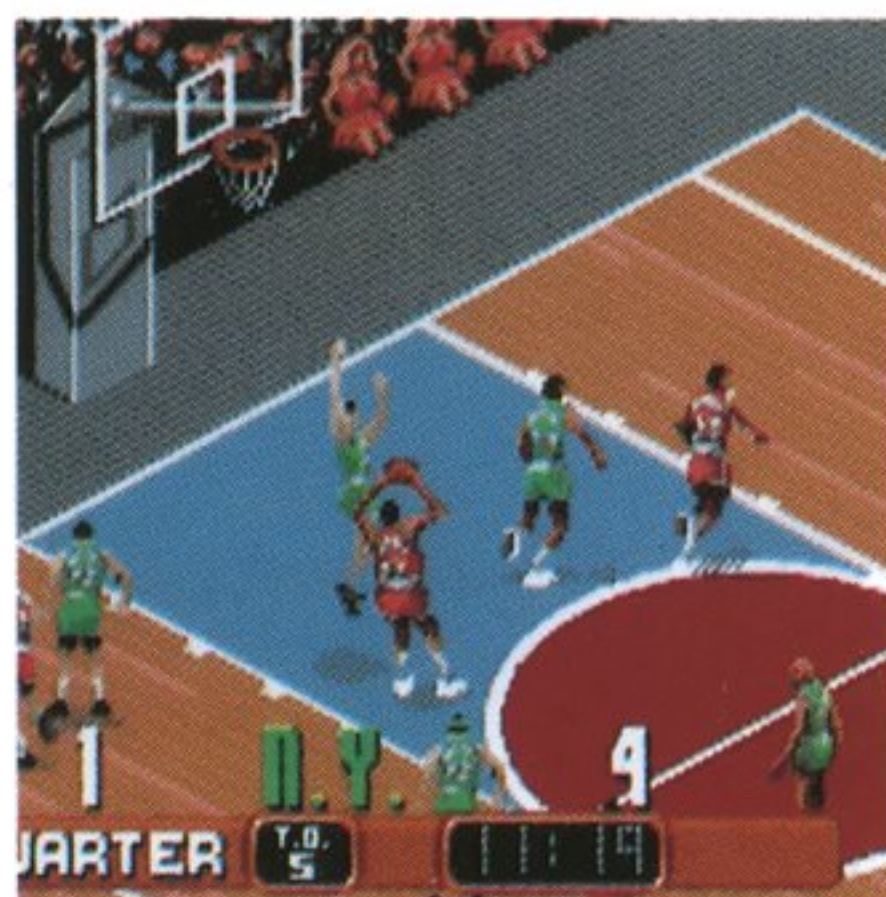


TRAVELLING VIOLAION

トラベリング

プレイヤーは、ボールを持ったまま(シュートなどのため)ジャンプをして着地した時には、トラベリングを宣告されます。

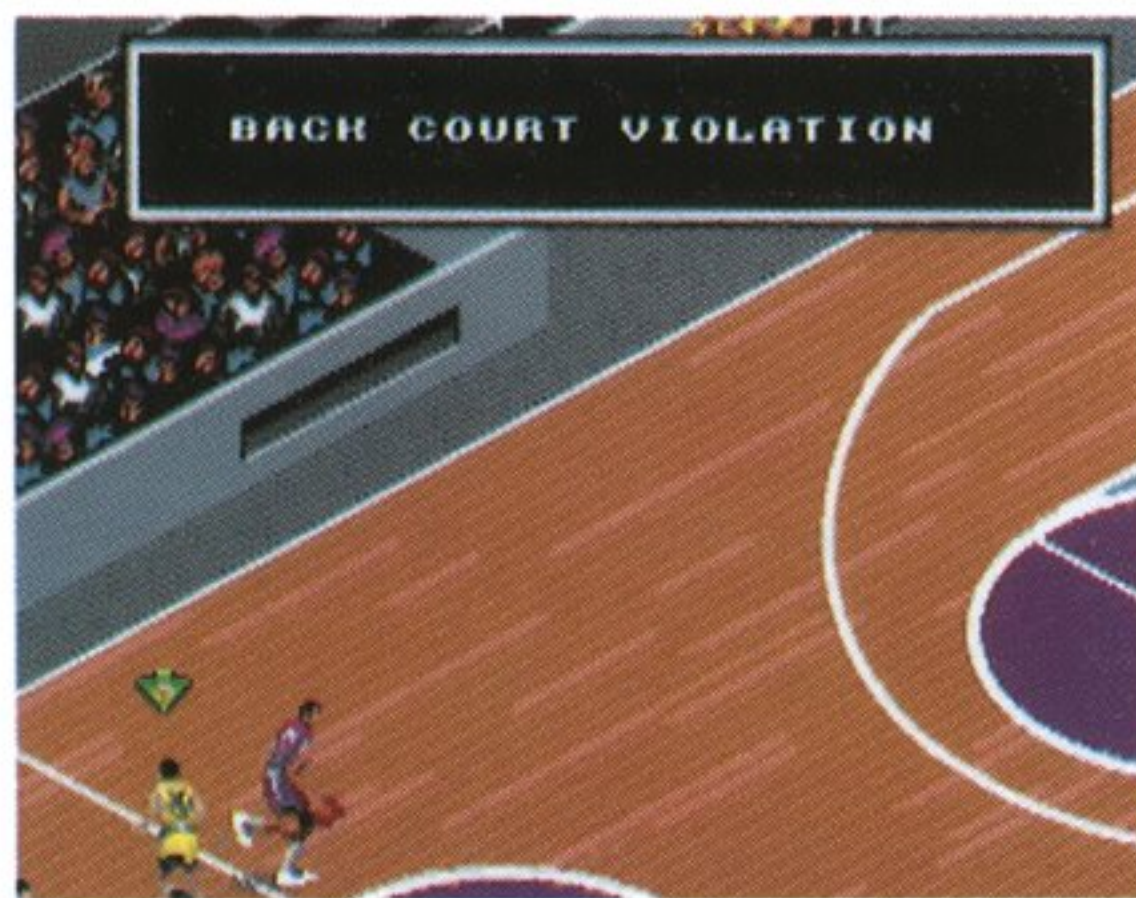
注意しましょう。



BACK COURT VIOLATION

バックパス

フロントコートにいるボールをドリブルしているプレイヤーが、センターラインを越えてバックコートに戻ることとはできません。また、バックコートにパスすることもできません。このゲームでは、センターラインから画面が切り替わるので、この反則には気をつけましょう。



ATTENTION !!

このゲームではゲームの展開上、次のバイオレーションはありません。ダブルドリブル、キックボール、ラインクロスなど。

REACHING IN FOUL

プッシング

プレイヤーは、相手チームの選手に直接接触しては、いけません。しつこく相手にからむと、このファウルがコールされます。



DEFENSIVE BLOCKING FOUL

ブロッキング

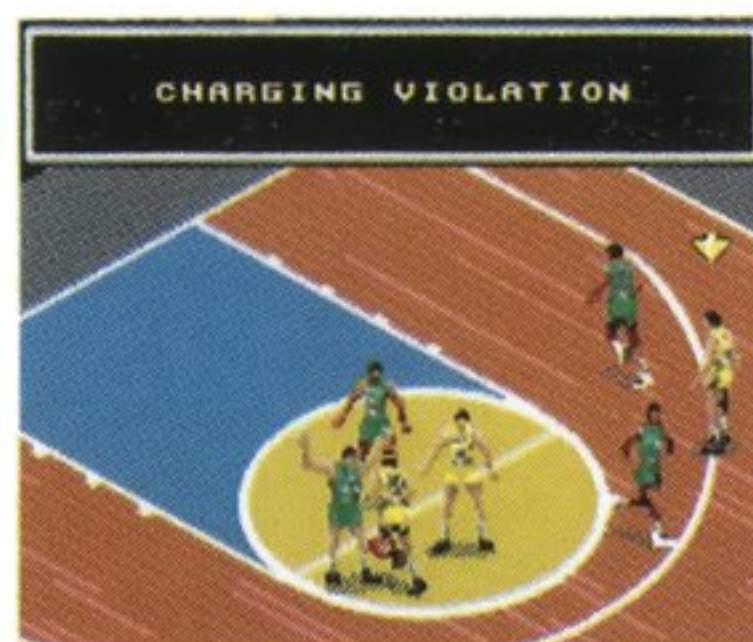
ディフェンスをしている選手が、攻撃しようとする選手の行動を妨げる行為。激しい進路妨害をすると、宣告されます。



CHARGING VIOLATION

チャージング

ボールをキープしている選手が、無理にディフェンス（両足を地につけて動いていない）の選手にぶつかろうとするとこのファウルになります。



次のファウルは、設定されていません。トリッピング、ハッキング、ホールディング、テクニカルファウル、インテンショナルファウルなど。

バスケットボール用語解説

ゲーム中には表示されない用語も使ってみれば、一層バスケットボールへの理解も深まるでしょう。

インターセプト

攻撃側がコントロールしているボールを、パスカットなどをきっかけに防御側が奪い、攻守が逆転すること。

ガード

ポジションの名前で、後ろの方から攻撃に加わる。チームの「作戦指令塔」とも呼ばれ、ガードは攻撃の作戦やフォワードへのボール回しを瞬時に決定しなければならない。必ずしも背の高い選手になるわけではない。

シュートカット

シュートされたボールをブロックすることをいう。投げた瞬間に身体を張ってブロックしたり、ジャンプして空中戦でボールをはたき落としたりするのである。

スクリーンプレー

オフェンスが、ボールを持っている他のオフェンスの動きをさえぎりながら攻撃することをいう。その時にパスを出したりして、攻撃の流れを変える。



◀ガード



シュートカット▶

ゾーンディフェンス

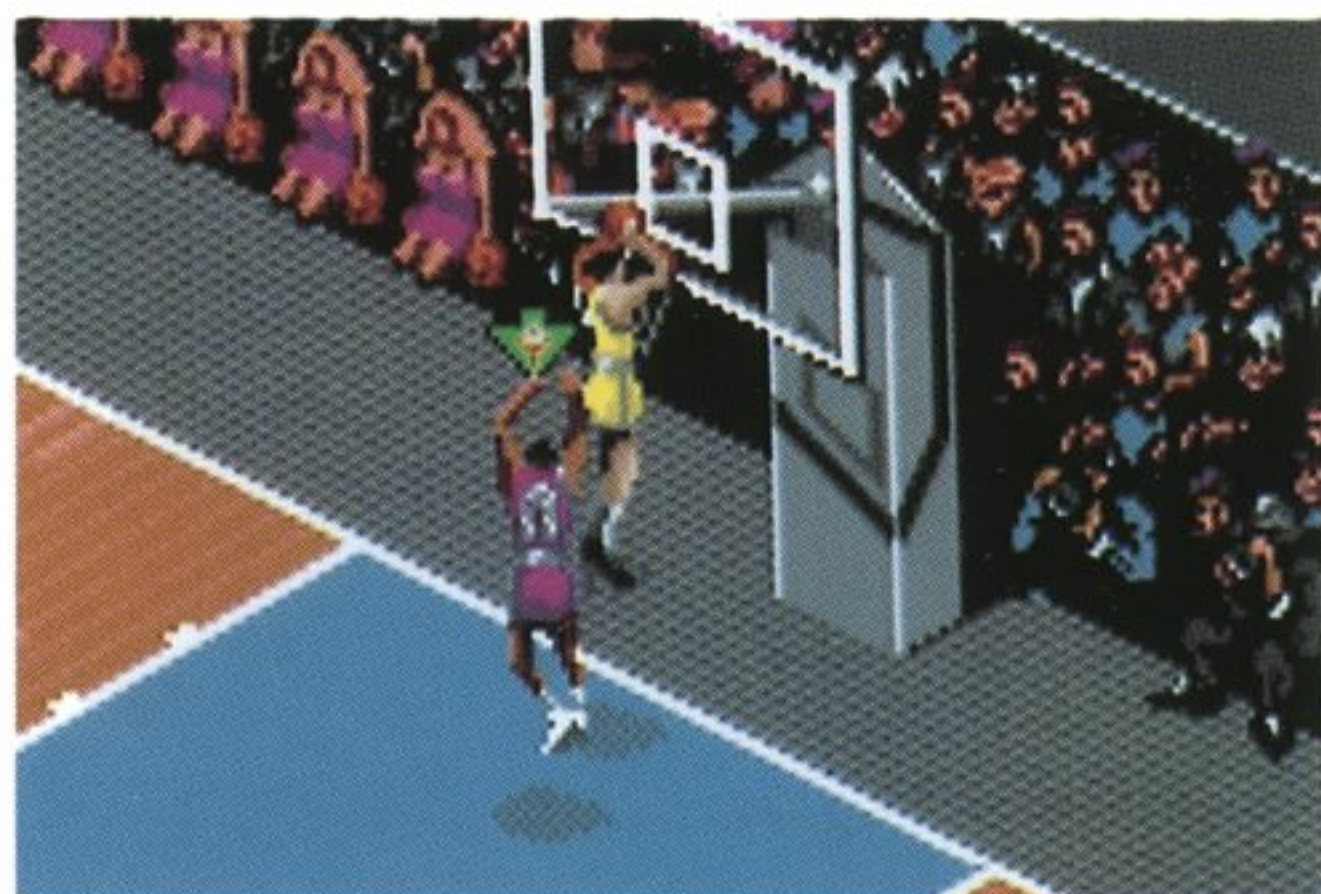
日本では、一般的に知られるフォーメーションのひとつ。ゴールを守るために、**確実な方法**であるのだが、それゆ



えにポイントを取り合うエキサイティングさが失われるため、本ゲーム中やアメリカのプロバスケットでは、ゾーンディフェンスは**禁止**されている。

ダンクシュート

アメリカンバスケットボールの醍醐味を味わえる一瞬。ジャンプしたプレーヤーがゴールにボールを直接たたき込むシュート。両手に入れるダブルハンドや後向きに



▲ダブルハンド

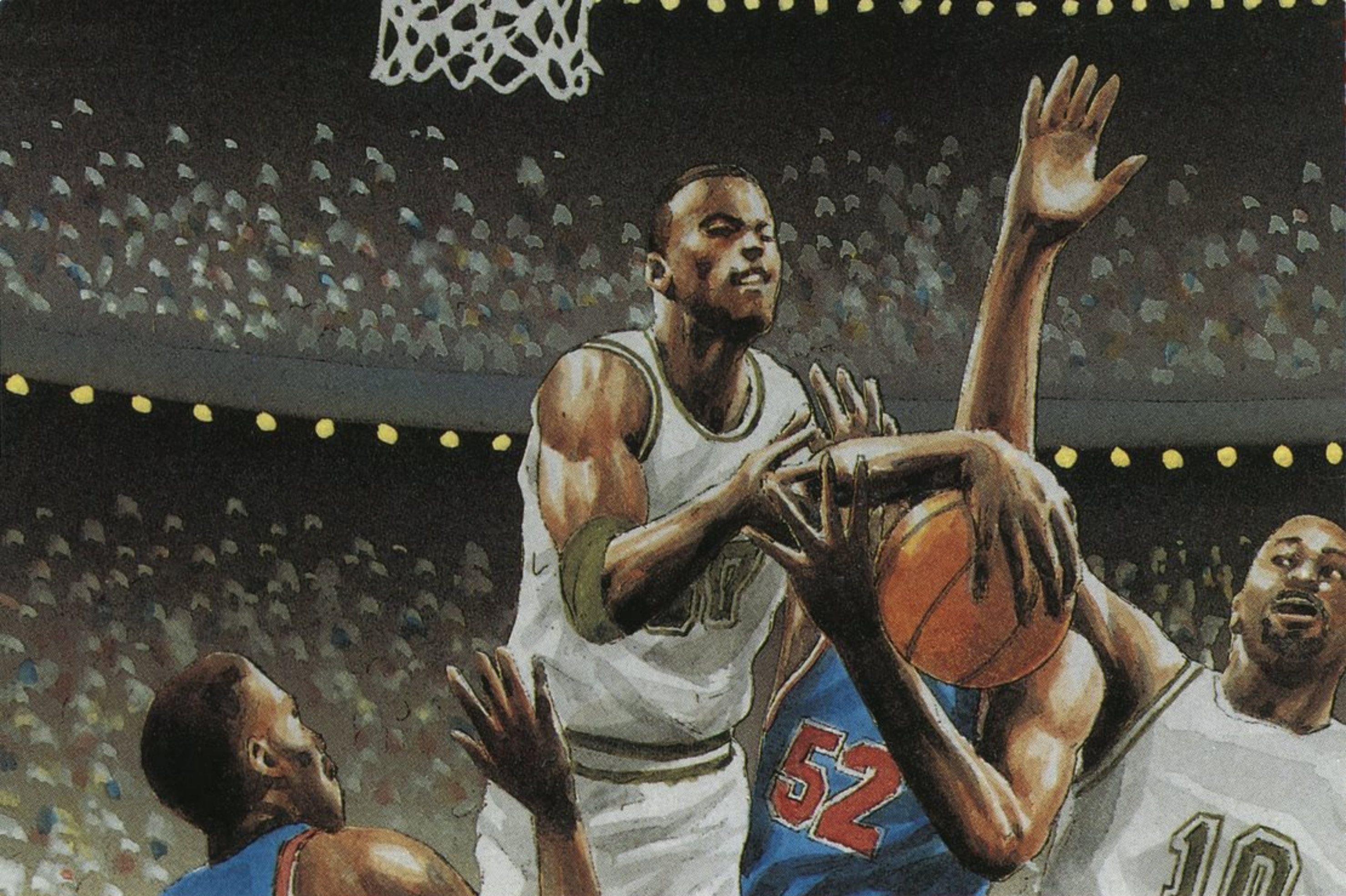
ジャンプするバックダンクシュートなどがある。アメリカでは170cm代の選手でもダンクシュートをこなす。



▲ワンハンド

▼バックダンクシュート





ファーストブレイク

俗^{ぞく}にいう「速攻^{そつこう}」のこと。攻撃側^{こうげきがわ}がシュートを外^{はず}すなどしたときに、すばやくきりかえして攻撃^{こうげき}に転^{てん}じるプレー。長いパス^{なが}や速^{はや}いドリブル^{ゆうこう}が有効^{ゆうこう}だ。

フックシュート

シュートのひとつ。ボールを片手^{かたて}でコントロールさせながら、半身^{はんみ}になって敵^{てき}のマークをかわしつつ頭^{あたま}越しに山^{やま}なりのシュートをする。プロでは、ジャンプしながらのスカイフックと呼ばれるスーパープレーもある。



スカイフック▶

フロントコート

攻撃側^{こうげきがわ}のチームからみたセンターラインよりむこうの相^{あい}手側^{てがわ}のコートのこと。

ポストプレー

オフェンスのフォーメーションプレーのひとつ。背の^せ高^{たか}いセンターをゴールしたに^た立たせておきそこにパスを集めて、その^{せんしゆ}選手にシュートを^う打たせる。そのためセンターには、シュート^{りよく}力がありジャンプ^{りよく}力のある^{せんしゆ}選手を^お置くのが^{ふつう}普通である。



◀ポストプレー

マンツーマン ディフェンス

ディフェンスの^{きほんてき}基本的なフォーメーション。マークする^{せんしゆ}選手を決めておき、それぞれの^{せんしゆ}選手は^{ぼうぎよじ}防御時にその^{せんしゆ}選手を^{てつていき}徹底的にマークする。ゾーンとの^{くあ}組み合わせもある。

リバウンド

シュートされたボールが^{はず}外れ、はねかえってきたボールをリバウンドと呼ぶ。リバウンドをいかにコントロールできるかが^{しょうはい}勝敗の^{わか}分かれ目だ。

レイアップシュート

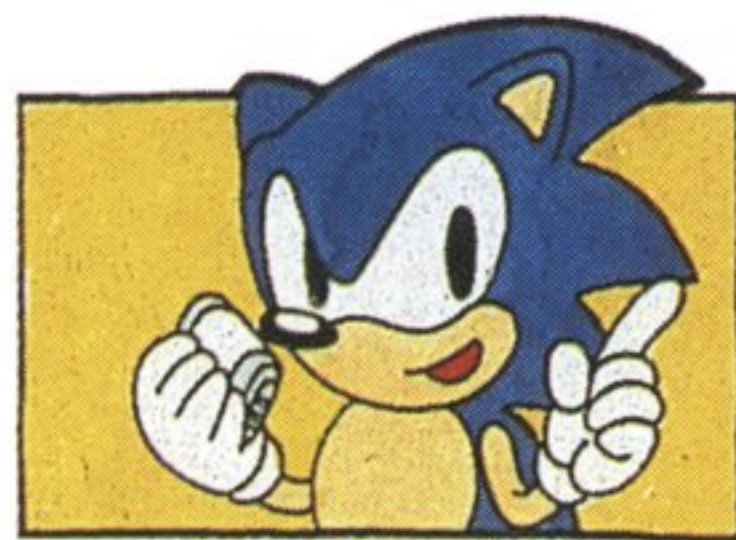
ゴールに^{はし}走りより、ジャンプして^{した}下から^お置くようにするシュート。ダンクシュート^{ぜんせい}全盛^{なか}の中で、^{ひか}うまさの^{あいて}光るシュートである。シュートカットにきた^{あいて}相手の^{あいて}タイミングを^{はず}外す^{つか}ためにも^{くうちゆう}使える。空中で^{だん}二段^{だん}モーションでシュートするダブルクラッチと呼ばれるものもある。



レイアップシュート▶

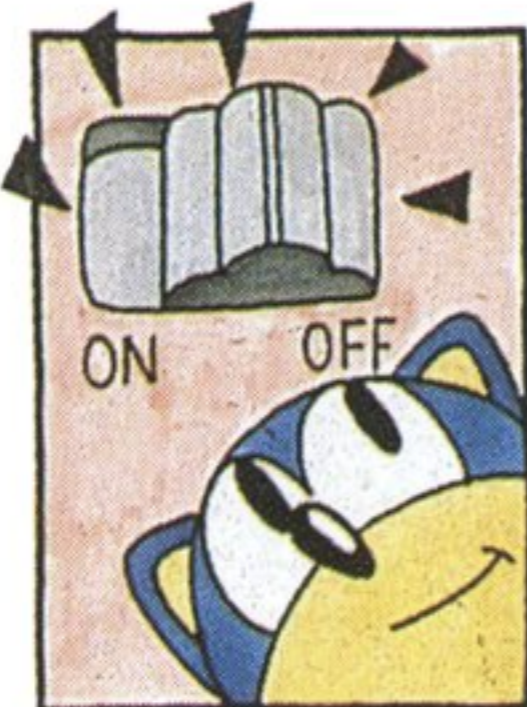
し よう じょう ちゅう い 使用上のご注意

カートリッジは精密機器で
すので、とくに次のことに
注意してください。



●電源OFFをまず確認！

カートリッジを抜き差しする
ときは必ず、本体のパワースイ
ッチをOFFにしておいてくださ
い。パワースイッチをONにした
まま無理に、カートリッジを
抜き差しすると、故障の原因
になります。



●端子部には触れないで

カートリッジの端子部に触れた
り、水で濡らしたりすると、故
障の原因になりますので注意
してください。



●薬品を使って拭かないで

カートリッジの汚れを拭くとき
に、シンナーやベンジンなどの
薬品を使わないでください。



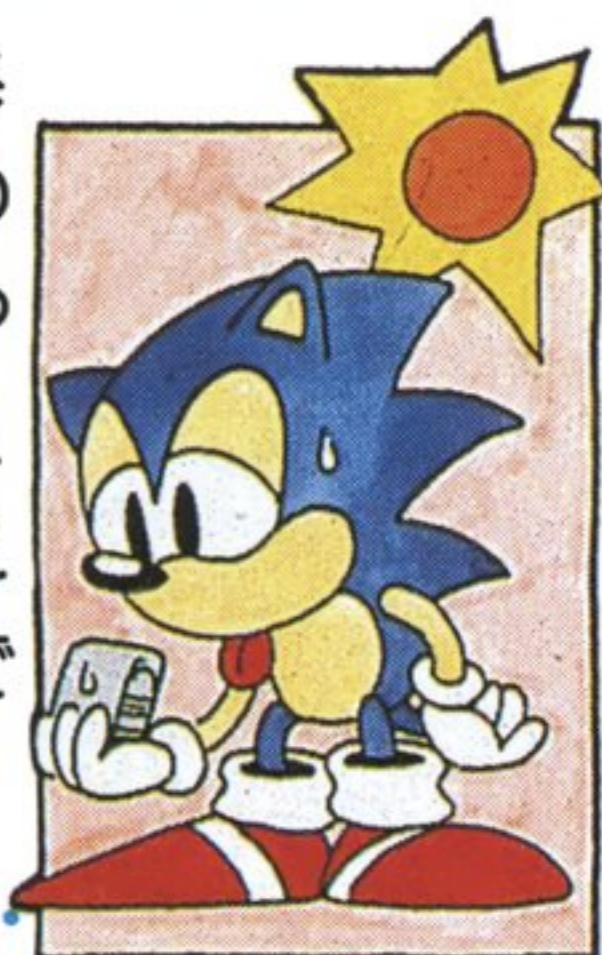
●カートリッジはデリケート

カートリッジに強いショックを
与えないでください。ぶつけたり
踏んだりするのは禁物です。ま
た、分解は絶対にしないで
ください。



●保管場所に注意して

カートリッジを保管するときは、
極端に暑いところや寒いところ
を避けてください。直射日光の
当たるところやストーブの近く、
湿気の多いところなども禁物
です。



●ゲームで遊ぶときは

長い時間ゲームをしていると目
が疲れます。ゲームで遊ぶとき
は健康のため、1時間ごとに
10～20分の休憩をとってくださ
い。また、テレビ画面からなるべく
離れてゲームをしてください。



メガドライブをプロジェクションテレビ（スクリーン投
影方式のテレビ）に接続すると、残像光量による画面焼
けが生じる可能性があるため、接続しないでください。

デビット・ロビンソン
バスケットボール

セガジョイジョイ
テレフォン



セガからのホット
ライン。^{しんさく}新作ゲームソフト
や^{たの}楽しい^{じょうほう}情報を、**どんどん**
お知らせしています。

さっぽろ
札幌 011-832-2733
とうきょう
東京 03-3236-2999
おおさか
大阪 06-333-8181
ふくおか
福岡 092-521-8181

☆^{でんわばんごう}電話番号をよく^{たし}確かめて、^{ただ}正しくかけてください。

- 株式会社 セガ・エンタープライゼス
本社 〒144 東京都大田区羽田1-2-12
お客様サービスセンター
☎03(3742)7068 (直通)
- 札幌支店 〒062 北海道札幌市豊平区豊平五条3-2-34
☎011(841)0248
- 関西支店 〒561 大阪府豊中市豊南町東2-5-3
☎06(334)5331
- 博多支店 〒810 福岡県福岡市中央区白金2-5-15
☎092(522)4715

修理について 修理を依頼されるときは、下記または札幌、関西、博多の各支店までお申しつけください。

株式会社セガ・エンタープライゼス
佐倉事業所 H E 補修管理課
〒285 千葉県佐倉市大作1-3-4
☎043(498)2610 (直通)

禁無断転載

FOR SALE AND USE ONLY IN ASIA

Patents: U.S. Nos. 4,442,486/4,454,594/4,462,076; Europe No. 80244;
Canada No. 1,183,276; Hong Kong No. 88-4302; Singapore
No. 88-155; Japan No. 82-205605 (Pending)



G-4071
672-0824

株式会社 **セガ**・エンタープライゼス