



GOLDEN AXE

III

TM

SEGA

取扱説明書

このたびはメガドライブカートリッジ
「ゴールデンアックスⅢ」をお買い上げ
いただき、誠にありがとうございました。
ゲームを始める前にこの取扱説明
書をお読みいただきますと、より楽し
く遊ぶことができます。

CONTENTS

プロローグ	4
プレイヤーの紹介	6
操作方法	8
ゲームの始め方	9
遊び方	10
魔法	14
プレイヤーの操作	16
プレイヤー同士の協力	22
VS MODE ～対戦モード～	24
ステージ	26
敵キャラクター	28

いにしへ ころ
古の頃、

せかい おき ねがひ かみがみ
世界を治めし大いなる神々、

せん ぶ
戦斧 “ゴールデンアックス” をもちいて

あ きよじん ほうむ
悪しき巨人を葬りたもう。

やがて、あたらしき ときよき
新しき時世来たれり。

ひと ちじょう あらわ かみがみ
人、地上に現れ、神々より

せん ぶ けいしやう
かの戦斧継承せらる。

さ ゆ かみ さいご
去り行く神、最後にいわく

こ ぱくじつ せいぎ へいわ
「此は、白日のもとにありて正義・平和

やま しやあく はかい
闇に沈みて邪悪・破壊をもたらさん…」

ゆえ せん ぶ たが あと
それ故に、かの戦斧めぐりし戦い後をたたず、

ひと せん ぶ たいせん こと
人、これを “戦斧大戦” と呼ぶものなり。

せん ぶ たいせん き じやう
戦斧大戦記—序章—

プロローグ

ろう き み し たいりく
老ギリウスが気がつく、そこは見知らぬ大陸であつた。身体中が痛み、立つことすらできない。
“いったい、何が起こったのか…?”
あたま き・おく いと
フラつく頭で記憶の糸をたぐる～

かれ とお むかし なかま うば かみがみ せん ぶ
彼は遠い昔、仲間たちとともに、奪われた神々の戦斧
ゴールデンアックスを悪の手からとりもどした英雄である。

なかま な ちようめい ぞくしゅつしん かれ
かつての仲間はすでに亡く、長命なドワーフ族出身の彼
ただが戦いの生き証人として残っている今、人々は、過去
たか い しょうにん のこ いま ひとびと か
去2回にわたる戦斧大戦の経験から、二度とゴールデン
こ かい せん ぶ たいせん けいけん に ど
アックスが悪用されることのないよう、これを、世界の
あくよう せ かい
果てへ去っていった神々に返すことを決心した。そして
は さ かみがみ かえ けっしん
その役目をギリウスが引き受けたのだが…

き おく よめい
～ボンヤリと記憶が蘇ってきた。

かれ みな み おく
彼が、ゴールデンアックスをたずさえ、皆に見送られて
くに ふなで すうしゅうかんまえ とつぜん まえ
国を船出したのは数週間前。あるとき、突然なんの前ぶ
れもなく大嵐に見舞われ、船は次々押しよせる大波にも
おおあらし み ま ふね つぎつぎ お おおなみ
まれて大破。投げ出される船員たち…そして、そんな中、
たいは な だ せんいん
最後までゴールデンアックスを護っていた彼も…

さいご
そこから後のことは覚えていない。ただ、遠のく意識の中
あと おほ とお いしき
で、何者かの邪悪な高笑いを聞いたような気がする。

とはいえ、わかっていることは、自分は生き長らえたものの、護るべきゴールデンアックスはどこかに失われたということだ。

それから半年後、ようやく傷も癒えて歩けるようになったギリウスは、ゴールデンアックスを捜して旅立った。しかし、そのとき彼が見たものは、憎しみと争い、血と炎に染められた暗黒の世界だったのである。

彼が流れ着いたのは、イーストランドの中のスプラッシュ・ヒル王国というところだった。ところが、平和だった王国は、ある日、突如現れた謎の魔王、ダムド＝ヘルストライクとその一大魔軍団によって蹂躪され、民は囚われて奴隷となり、国王は行方も知れず、王女もまた城に幽閉されているという。ギリウスはすぐに悟った。「ゴールデンアックスだ！」

彼は、老いた自分に代わり、この危機を、人々を救える新たな勇者を探し求めた。やがて、彼の前に4人の勇者たちが集う。

「行け！そしてゴールデンアックスをとりもどしてきてくれ！！」

老ギリウスの言葉を受けて、勇者たちは魔軍に占拠された城に向かった。

今一度、ここに戦斧大戦の火ぶたが切られて落とされる…

プレイヤーの紹介

カイン=グリンダー


バトルソードの扱いに優れた傭兵。魔軍によって親友を殺され、また部族をも滅ぼされた彼は、ギリウスの呼びかけに応じた今、自らの復讐の念も込めて、魔軍に立ち向かう。



サラ=バーン

旅芸人の一座に加わっていた彼女は、突然現れた魔軍の兵士に仲間を殺され、以来、ずっと復讐の時を待っていた。父の形見の青龍刀をふるい、すばい動きで舞うように敵を切り裂いていく。





巨人族の末裔で、力自慢。
魔軍によって地下に閉じ込められていたがギリウスに助けられ、打倒ダムドに力を貸すことにした。攻撃力は4人の中でも群を抜いている。

プラウド=
クラッガー

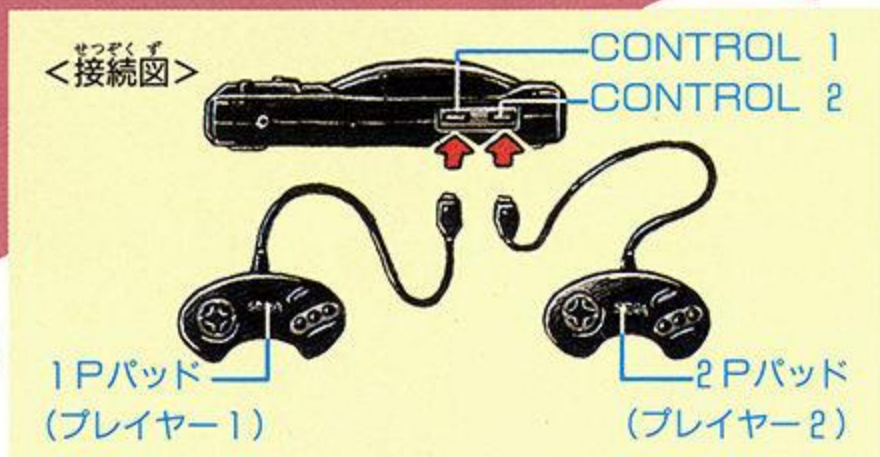


もとは人間だったが、
ゴールデンアックスを
得て強大な魔力を持つ
ようになった魔王ダム
ドの呪いにより、獣人
に変えられてしま
った。魔王を倒し、人間の姿
にもどるため戦いに加わる。

クロノス=「イビル」=レート

操作方法

このゲームは1～2人用です。2人で遊ぶときは別売のコントロールパッドをお求めください。



基本操作

●スタートボタン

ゲームスタート(ゲーム中はポーズ)
モードや項目などの決定

X・Y・Zボタン
は使いません。

●Cボタン

ジャンプ

(くわしい操作
はp.16～21)

●Bボタン

攻撃

●Aボタン

魔法を使う (→p.14)

●方向ボタン

モードや項目などを選ぶ
プレイヤーの8方向への移動

- ☀ A～Cボタンの操作はオプション画面で変更できます。
- ☀ 従来のコントロールパッドでも操作は同じです。

ゲームの始め方

タイトル画面でスタートボタンを押すとセレクト画面に変わります。



タイトル画面

セレクト画面



方向ボタン▲▼でモードを選び、A～Cまたはスタートボタンで決定してください。(2人プレイのときは1Pパッドで操作します。)

- 1P PLAY : 1人でプレイします。 (→p.10)
- 2P PLAY : 2人同時プレイになります。
- VS MODE : 1人または2人用対戦モードです。(→p.24)
- OPTIONS : オプション画面に変わります。

オプション画面

ゲームの設定を変更できます。
方向ボタン▲▼で項目を選び、
◀▶で変えてください。

GAME LEVEL…ゲームの難易度を設定

NORMAL(ふつう) ⇒ HARD(むずかしい)

CONTROL…A～Cボタンの操作を6通りに変更

BGM/SE…ゲーム中のBGMやSE(効果音)を聞く

方向ボタン◀▶で番号を変え、AかCボタンを押してください。(Bボタンを押すとストップします。)

EXIT…セレクト画面へもどる

A～Cボタンを押してください。

☀ スタートボタンを押すと、いつでもセレクト画面にもどります。

OPTIONS	
▶GAME LEVEL	NORMAL
CONTROL 1	A MAGIC B ATTACK C JUMP
BGM	01
SE	01
EXIT	

遊び方

画面の見方

プレイヤーセレクト画面

モード決定後、右の画面で操作するプレイヤーを選びます。方向ボタン◀▶で選び、A~Cまたはスタートボタンを押してください。

2人同時プレイのときはそれぞれのコントロールパッドで選びます。



ゲーム画面

1P(プレイヤー1)
のデータ



2P(プレイヤー2)
のデータ

(2P PLAYのとき)

〈データの见方〉



- ① 操作しているプレイヤー
- ② ライフゲージ (プレイヤーの体力)
0になるとプレイヤーは倒れ、残りプレイヤー数が1人減ります。
- ③ 集めた“魔法のツボ”の数 (最大6コまで)
- ④ 残りプレイヤー数
- ⑤ 助けた奴隷の数
敵に囚われている民や兵士たち (奴隷) を5人助けるごとに残りプレイヤー数が1人ずつ (最大9人まで) 増えます。

ボーナスステージ

ステージをクリアするとボーナスステージに進みます。シーフを攻撃して、できるだけたくさんアイテムを奪い取ってください。(アイテム→p.12)



シーフ

乗用モンスター

敵が乗って攻撃してきます。乗っている敵を叩き落とせばプレイヤー自身が乗ることができます。

座って待っているモンスターに近づき、Bボタンを押すと乗れます。

また、乗っているときにBボタンを押すと、モンスターが敵を攻撃します。



モンスターから降りるときはB・Cボタンを同時に押ししてください。

アイテム

ゲーム中に登場するシーフを攻撃したり、宝箱などを壊すとアイテムが出てきます。

アイテムの上うへに立たってBボタンを押すと拾ひろえます。



リンゴ



肉

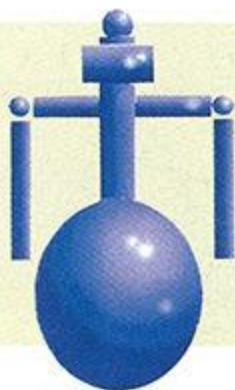
回復アイテム

失うしなったライフを回復かいふくします。



ライフアップ

とるとライフゲージが少し増すこえ、ライフも全回復ぜんかいふくします。



魔法のツボ

とると魔法まほうがつか
ようになります。

(魔法→p.14)

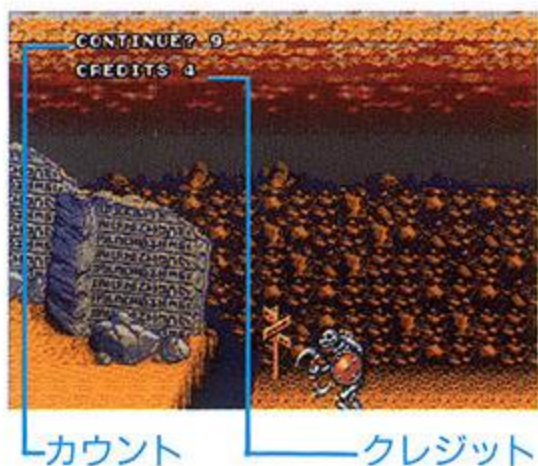
シーフ (泥棒)

あお青あおいシーフは魔法まほうのツボ、
みどり緑みどりのシーフは回復かいふくアイテム
を持もっています。



ゲームオーバー&コンティニュー

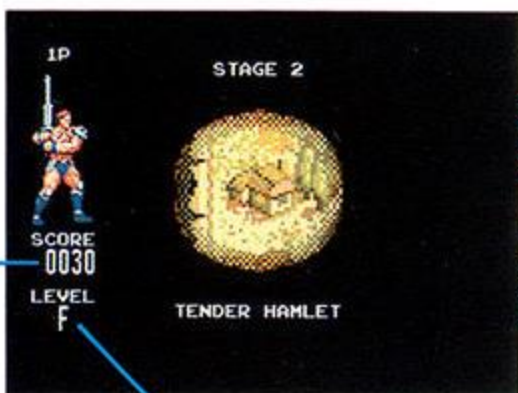
残りプレイヤー数が0のときにプレイヤーが倒れると、ゲームオーバーとなり右の表示が出ます。カウントが0になる前にスタートボタンをおすとコンティニュープレイできます。



☀️ コンティニューはクレジットの数（4回）だけでき、2人同時プレイのときも、2人合わせて4回までです。

ランキング

各ステージをクリアすると、それまでのプレイヤーの成績が採点され、その時点でのランクが表示されます。



ゲームオーバーまたはゲームクリアすると最終的な採点とランクが決定します。

魔法

アイテムの“魔法のツボ”をとると魔法が使えます。魔法は通常の攻撃よりも強力で、画面内のすべての敵にダメージをあたえます。またレベルが高いほど威力も大きくなります。



魔法の使い方

魔法のツボを持っているときにAボタンを押すと、そのときのツボの数に応じたレベルの魔法を使います。(余った魔法のツボはそのままストックされます。)

魔法のレベル	LV.1	LV.2	LV.3
必要な魔法のツボの数	1コ	3コ	6コ

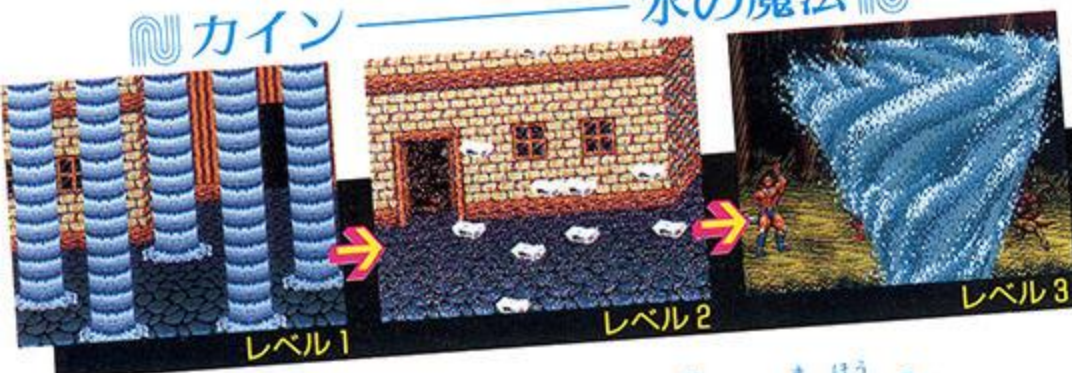
☀️ 2人同時プレイのとき、プレイヤー同士が協力して、共同魔法を使うこともできます。(→p.23)



魔法の種類

プレイヤーによって使う魔法が異なります。

カイン ———— 水の魔法



サラ ———— 火の魔法



プラウド ———— 岩の魔法



クロノス ———— 霧の魔法



プレイヤーの操作

移動…方向ボタン (8方向)

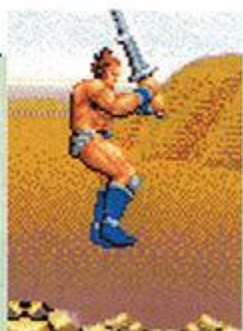
走る…方向ボタン◀または▶をすばやく2回押す
(2回目は押したまま)



ジャンプ…Cボタン

ハイジャンプ…

走りながらCボタンを押す



さんかくと
三角跳び…

(サラとクロノスのみ)

壁際などでジャンプして、壁側に方向ボタン(◀▶)を押しながらCボタンをおすと、その壁を蹴ってさらに高く跳び上がる



にだん
二段ジャンプ…

(サラとクロノスのみ)

ジャンプしたときその最高点でもう一度Cボタンを押すと、さらに高くジャンプする



攻撃…Bボタン

連続技…Bボタン連打 (敵との距離によって、切る・小突く・頭突きなどさまざまな攻撃ができる)

つかむ…敵に接近してBボタンを押すと、攻撃しながらその敵をつかむ



ジャンプ攻撃

(プレイヤーによって技が異なります)

その1…ジャンプしながらBボタン

C→B



ジャンプ斬り



ドロップキック



ジャンプ斬り



ジャンプキック

その2…ジャンプして方向ボタン▼を押しながらBボタン

C→▼+B



下突き

モンゴリアン
チョップ



二段蹴り

急降下突き



その3…ハイジャンプしながらBボタン

▶+▶+C→B



ハイジャンプ斬り



両足ニードロップ



空中回転斬り



両手斬り

ダッシュ攻撃…走りながらBボタン

(プレイヤーによって技が異なります) ▶+▶→B



体当たり



ラリアット



スライディングキック



飛びつき

あし ぼら
足払い…方向ボタン▼を押しながらBボタン



▼+B



な わざ
投げ技

(プレイヤーによって技が異なります)

その1…Bボタンを連打し、進行方向に方向ボタン◀▶
を押しながらBボタン

B連打→◀または▶+B

てき な
敵を投げる



その2…敵をつかみ、方向ボタン逆
(プレイヤーが向いている方
向の逆)を押しながらBボ
タン

◀または▶+B

せ おい な
背負い投げ



とま な
巴投げ



ほう な
放り投げる



☀ クロノスのみドロップキックになります。

とく しゆ こう げき
特殊攻撃

その1……^{さんかくと}三角跳びしながらBボタン

(サラとクロノスのみ) **C** → ◀または▶ + **C** → **B**



スマッシュキック



ハイスピンキック

その2…^{てき}敵をつかみCボタン

(プライドのみ)



ボディープレス

ひっ さつ わざ
必殺技

(プレイヤーによって技が異なります)

^{ぜんご}前後の敵を攻撃…^{てき}敵を攻撃…^{こうげき}攻撃…^{どうじ}同時におす

B+C

ムーン
ライト
フェル



スタンド
ハンマー



ムーン
ダンス



ミラージュ
ソルト



いりよくだい きょうりよく わざ ほうこう
威力大の強力な技…方向ボタン◀または▶を押しながらB・Cボタンを同時に押す

◀**または**▶ + B + C

サイクロン
スラッシュ



ロック
バスター



スキルキック



ソニック
クロー



はな てき こうげき
離れた敵を攻撃…プレイヤーによって操作が異なります

カイン&プライド：
 ほうこう みぎうえりだした じかん お
 方向ボタン▶▲◀▼を順に押し
 しB・Cボタンを同時に押す

サラ&クロノス：
 ほうこう みぎりみぎ じかん お
 方向ボタン▶◀▶を順に押し
 B・Cボタンを同時に押す

▶→▲→◀→▼+B+C

▶→◀→▶+B+C

アースボルト



フライング
ブレード



ストロング
ブリーズ



ローリング
シャドウ



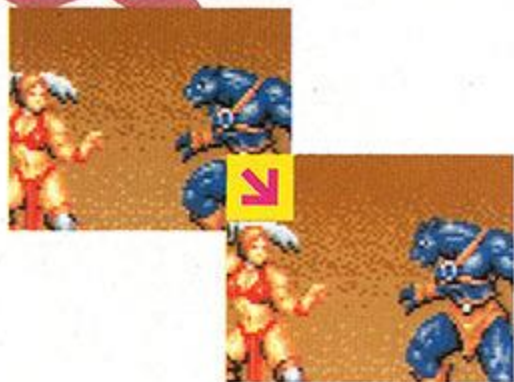
ぼうぎょ
防御

ほうこう ぎょく
 方向ボタン逆 (プレイヤーが向いている方向の逆)
 とBボタンを同時に押す

プレイヤー同士の協力

セレクト画面で2P PLAYを選ぶと、ゲーム中、プレイヤー同士が力を合わせて技を出したり、より強力な魔法を使うことができます。

1P・2Pが横並びになって互いに向き合い、そのまま何もしていないでいると（いずれのボタンも押さないで放置すると）、プレイヤー同士がうなずき合い、協力の準備ができたことが示されます。



協力技

プレイヤー同士がうなずき合ったとき、1Pまたは2PパッドのBボタンを押してください。

(技はプレイヤーの組み合わせによって異なります。)

カイン+サラ

ビルドキック



カイン+ブラウド

ホイップキック



サラ+ブラウド

ヘビーボム



カイン+クロノス

ローターブレイド



サラ+クロノス

ツインサルト



ブラウド+クロノス

ビルドタイプ



きょうどう まほう

共同魔法

魔法のツボの数が2人合わせて10コ以上あるときのみ使えます。

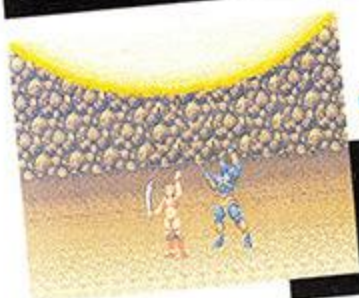
プレイヤー同士がうなずき合ったとき、1Pまたは2PパッドのAボタンを押してください。ボタンを押したプレイヤーが通常のレベル3よりもさらに強力な魔法を使います。



その場合魔法のツボは、魔法を使ったプレイヤーの方から順に10コ分なくなります。

カイン.....TIDAL WAVE

おおつなみ お
大津波を起こす



サラ.....FALLING SUN

こがた たいよう つく お
小型の太陽を創って落とす

プラウド....SUMMONED GOLEM

いわ かいじん しゅうかん
岩の怪人ゴーレムを召喚する



クロノス.....DEATH ARROW

しにがみ よ かなり お
死神を呼び、雷を落とす

VS MODE たいせん ~対戦モード~

セレクト画面でVS MODEを選えらぶと、プレイヤー同士の対戦ができます。

ひとり 1人プレイ

5人(プレイヤー4人と敵のイーヴ)の中から操作するプレイヤーと対戦相手を選び、次々に戦います。

☀ 同じプレイヤーで対戦することもできます。

右の画面のとき、方向ボタン◀▶で自分が操作するプレイヤー(IP)を選び、A~Cまたはスタートボタンで決定した後、さらに対戦相手(COM)を決めてください。



次に対戦の舞台となるステージを選びます。右の画面のとき方向ボタンで選び、A~Cまたはスタートボタンを押してください。



ステージセレクト画面

たいせん が めん 対戦画面

操作しているプレイヤー(IP)のライフゲージ

たいせんあいて 対戦相手(COM)のライフゲージ



一方のライフが0になるまで戦い続け、勝負に勝つと再びプレイヤーセレクト画面にもどって次の対戦相手を決めます。(その場合、失ったライフは全回復して次の戦いに進みます。)

勝負に負けるとゲームオーバーです。



ふたり 2人プレイ

2人同時プレイで、互いに相手のライフがなくなるまで戦います。

右の画面のとき、2Pパッドのスタートボタンを押すと、2Pの表示が現れます。

それぞれのコントロールパッドで操作するプレイヤーを決めてください。



その後ステージセレクト画面で対戦の舞台を選びます。

たいせん が めん 対戦画面

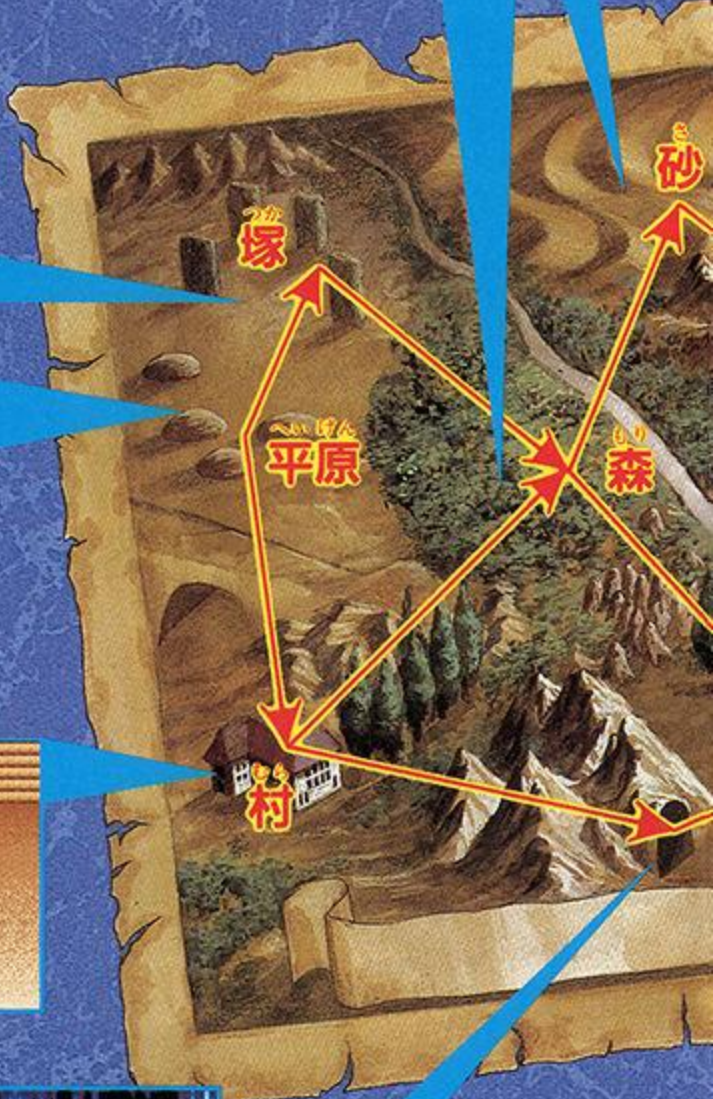
1Pのライフゲージ

2Pのライフゲージ



戦いは1本勝負で、1P・2Pが同じプレイヤーを選んで対戦することもできます。

ステージ





てき 敵キャラクター

きょうあく まおう と それ に 従う まぐん。
ここではその一部を紹介します。



デッド・フレイム

たいこ ちかし じゃあく
太古の昔の邪悪なモンス
ターの骨が、ダムドの魔
りよく いのち え
力で命を得た。



パニティー

まぐん へいし なか
魔軍の兵士の中で
ちゆうかく ほんせん し
中核をなす女戦士。



コルベット

まぐん にんげん ぶたい
魔軍の人間部隊
たいちゆう
の隊長。



エゴ・イル・シープ

まかい しょうかん
魔界から召喚
ほんうで
された4本腕
まもの
の魔物。



ムスタング

ちちゅうふか ふういん
地中深くに封印されていた
きょじん いちぞく
巨人の一族。

イーヴ

まおう ちゅうじつ
魔王ダムドの忠実
なる僕。しかしそ
の正体は…

ダムド=ヘルストライク

ギリウスからゴールデンアックスを奪い、その力を使って世界を支配しようともくろむ。強大な魔力を持ち、みるみるうちにこの世を破壊と殺戮で満たしていくが、その素性は謎に包まれ、正体を知るものはない。

使用上のご注意

カートリッジは精密機器ですので、とくに次のことに注意してください。



●電源OFFをまず確認!

カートリッジを抜き差しするときは必ず、本体の電源スイッチをOFFにしておいてください。電源スイッチをONにしたまま無理に、カートリッジを抜き差しすると、故障の原因になります。



●端子部には触れないで

カートリッジの端子部に触れたり、水で濡らしたりすると、故障の原因になりますので注意してください。



●薬品を使って拭かないで

カートリッジの汚れを拭くときに、シンナーやベンジンなどの薬品を使わないでください。



●カートリッジはデリケート

カートリッジに強いショックを与えないでください。ぶつけたり踏んだりするのは禁物です。また、分解は絶対にしないでください。



●保管場所に注意して

カートリッジを保管するときは、極端に暑いところや寒いところを避けてください。直射日光の当たるところやストーブの近く、湿気の多いところなども禁物です。



●ゲームで遊ぶときは

長い時間ゲームをしていると目が疲れます。ゲームで遊ぶときは健康のため、1時間ごとに10～20分の休憩をとってください。また、テレビ画面からなるべく離れてゲームをしてください。



メガドライブをプロジェクションテレビ（スクリーン投影方式のテレビ）に接続すると、残像光量による画面焼けが生じる可能性があるため、接続しないでください。

セガジョイジョイ テレフォン



セガからのホット
ライン。^{しんさく}新作ゲームソフト
や^{たの}楽しい^{じょうほう}情報を、^しどんどん
お知らせしています。

さっぽろ **札幌** 011-832-2733
とうきょう **東京** 03-3236-2999
おおさか **大阪** 06-333-8181
ふくおか **福岡** 092-521-8181

☆電話番号をよく確かめて、正しくかけてください。

- 株式会社 セガ・エンタープライゼス
本 社 〒144 東京都大田区羽田1-2-12
お客様サービスセンター
☎03(3742)7068 (直通)
- 札幌支店 〒062 北海道札幌市豊平区豊平五条3-2-34
☎011(841)0248
- 関西支店 〒561 大阪府豊中市豊南町東2-5-3
☎06(334)5331
- 博多支店 〒810 福岡県福岡市中央区白金2-5-15
☎092(522)4715

修理について 修理を依頼されるときは、下記または札幌、関西、博多の各支店までお申しつけください。

株式会社セガ・エンタープライゼス
佐倉事業所 H E 補修管理課
〒285 千葉県佐倉市大作1-3-4
☎043(498)2610 (直通)

禁無断転載

FOR SALE AND USE ONLY IN ASIA

Patents: U.S. Nos. 4,442,486/4,454,594/4,462,076; Europe No. 80244;
Canada No. 1,183,276; Hong Kong No. 88-4302; Singapore
No. 88-155; Japan No. 82-205605 (Pending)



この取扱説明書は
エコマーク認定の
再生紙を使用して
います。

G-4093 672-1188

株式会社 **セガ**・エンタープライゼス