

MEGA DRIVE

取扱説明書

北斗拳

新世紀末救世主伝説



EmuMovies

SEGA®

このたびはメガドライブカートリッジ「新世紀末救世主伝説 北斗の拳」をお買い上げいただき、誠にありがとうございました。ゲームを始める前にこの取扱説明書をお読みいただきますと、より楽しく遊ぶことができます。

CONTENTS

STORY	ストーリー	4
CONTROL	操作方法	8
PLAY	遊び方	10
STAGE	ステージ	14
CHARACTER	登場人物	18
	使用上のご注意	24

かつて、男たちは

さまよい

願い

消えていった。

よ世の中に

ひとときの平和と

ひとつかみの愛を与え

ひとかけらの救世主伝説を残して……。

そして

幾年かの時が過ぎていった……。

いま

ふたたび……

新世紀末救世主伝説

北斗の拳

STORY

ストーリー

199X年、世界は最終戦争の引き金を引いた。
核の炎に全てが包まれる中、あらゆる生命は絶滅した
かに見えた。

だが、人類は生き残った。
強いものが弱いものを暴力によって支配する、砂漠と
荒野しかない世界で……。

混乱の世に、1人の男が現れた。
一子相伝の暗殺拳「北斗神拳」の
正式な伝承者、ケンシロウである。

ケンシロウは、かつて自分と継
承争いをした長兄ラオウが、世紀
末覇者・拳王を名乗る暴君となっ
ていることを知り、打倒を目指す。

さまざまな出会いや戦いの末、
ケンシロウはラオウを倒し、世界
には平和の光が戻ってきた。

人々は喜びに沸いた。

そして、ケンシロウは
救世主伝説を残し、いず
こかへ去っていった……。



いくとし　とき　なが
幾年かの時が流れた……。

男たちの戦いの歴史も、長い時間と、荒野の砂の中に
埋もれ、人々の記憶から忘れ去られていった……。

長い平穏は貧富の差を生み、人々に欲望を植えつけた。

そして、世界は再び混迷の時代となるのだった。

人々の混乱の中、新たなる脅威が生まれた。

力によって人間を支配する帝国の出現である。

帝国は、天帝を主とし、多くの武装集団

と元斗皇拳の伝承者「金色のファルコ」に

よって守られていた。

帝国の専政が、人々に労働と暴力によ

る苦痛を強いた。人々は、苦しみの中で

再び願う。

救世主の現れることを。

.....

荒野に風が吹き荒れる。

その中を1人の男が歩いていた。

行き先は、西のエリア。

人々は、まだ気付いていなかった……。

救世主が近くまで来ていることを……。

そして、伝説が……

再び始まる……。

CONTROL

そうきほうほう 操作方法

このゲームは1人用です。本体のコントロール端子1にコントロールパッドを接続してください。



スタートボタン

タイトル画面のときにスタートボタンを押すとゲームが始まります。

アクション画面のときに押すと画面が停止します。(ポーズ状態)

マップ画面のときに押すとステータスウィンドウが現れます。(→13ページ)



ステータスウィンドウ

アクション画面

パンチやキックを駆使し、敵と死闘を繰り広げます。



方向ボタン

ケンシロウを動かす。
下：しゃがむ
左・右：移動

Aボタン パンチ



Bボタン キック



Cボタン ジャンプ



C+Bボタン とびげり



(パワーアップ時)

マップ画面

戦場(地域)から戦場への移動に使います。



方向ボタン

左・右：移動先の変更

A~Cボタン

移動先決定

PLAY

ゲームの遊び方

●ゲームの構成

このゲームは4つの章からできており、それぞれの章は、7～10の地域からなっています。それぞれの地域での戦闘はアクション画面で、地域から地域への移動はマップ画面で行います。

●ゲームスタート

スタートボタンを押すとゲームが始まります。はじめに、ケンシロウは西のエリアに立っています。ここから戦いが始まります。襲ってくる敵を倒し、仲間に出会い、平和に戻るそのときまで戦い続けるのです。

ACTION SCENE アクション画面

ケンシロウの熱き戦いを映し出します。



- ① LIFE
- ② POWER
- ③ POWER

- ② SCORE
- ④ TIME

- ①体力。これがなくなるとケンシロウは倒れ、ゲームオーバーとなります。
- ②得点。敵を倒すと得られます。
- ③パワーアップメーターです。
- ④制限時間。この数値が0になると、自然に体力が減ってゆきます。

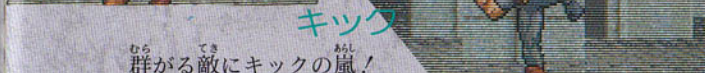
POWER UP

パワーアップ

- 敵を倒すとパワーアップメーターが長くなります。
- メーターが一定の長さまで延びると、ケンシロウはパワーアップし、守備力と、攻撃力が大幅に増加します。
- このパワーアップ状態は、1つの章をクリアすると元の状態に戻ってしまいます。ただし、パワーアップメーターの長さはそのままです。
- パワーアップすると攻撃パターンが変わります。



目にも止まらぬ速さで、パンチを連打!

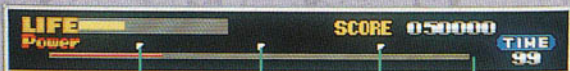


群がる敵にキックの嵐!

ジャンプ&キック 必殺の飛び蹴りが決まる!!



- 章によってパワーアップするために必要なメーターの長さが違います。それぞれ、次の通りです。



- 第一章
- 第二章
- 第三章
- 第四章

MAZE

各章に1ヶ所ずつ、
迷宮と化した建物の中
を移動する地域があり
ます。



迷宮

- ある条件を満たさないと、迷宮内には入れません。条件は、章ごとに異なります。
- 迷宮を抜けるには、迷宮内である条件を満たさなくてはけません。
- 迷宮内では、制限時間があります。

TALK

旅の途中などでは、
味方となった人々や、
倒した敵などと話か
けることができます。



会話

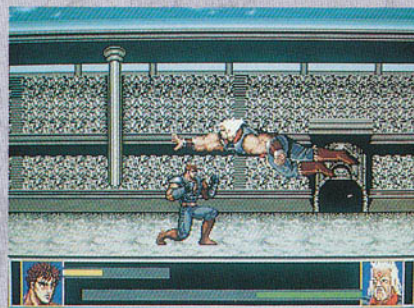
- 会話が終了した後で、体力が回復したり、守備力が上がった場合があります。
- 会話には、旅のヒントが隠されているときもあります。気をつけて聞いてください。

BOSS

物語が進んで行くと、敵のボスが現れ、襲ってきます。
ボスが現れると画面が次のようになります。

ボス

ケンシロウの体力



ボスの体力

- ある条件を満たさないと、ボスとは対決できません。条件は、章ごとに異なります。
- 章は最後に現れるボスを倒さないと、次のシーンには進めません。

MAP SCENE マップ画面

地域から地域への移動は、マップ画面で行われます。



- 方向ボタンを使い、移動したい方向に矢印を向けます。

- A～Cボタンを押して決定します。

ステータスウィンドウ



現在の値/最大値

60/128

現在の体力/最大体力

現在のPUM/

PUM最大値

受けたダメージを軽減
できる比率

だいいっしょう
第一章しんでんせつそうぞう
新伝説創造

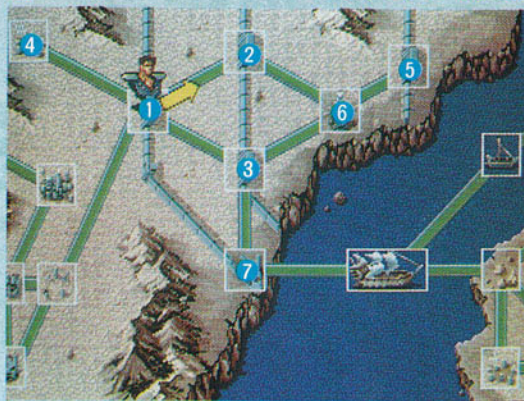
- | | | |
|-----------|-----------|------|
| 1：西のエリア | 5：静かなる村 | 9：平原 |
| 2：荒野 | 6：反逆者収容所 | |
| 3：バスクのエリア | 7：南のエリア | |
| 4：収容所入口 | 8：ゲイラのエリア | |

世界を力で治めようとした「ラオウ」が、その第「ケンシロウ」に倒され、地上にはひとときの平和がもたらされた。だが、平穏は時とともに貧富の差を生み、それに乗じ、帝国が力により台頭してきた。

世界は、またも混乱の時代に向かった。

圧政を続ける帝国の前に、リンが、バットが、反旗を翻した。そして、リン、バットの熱き思いがケンシロウを呼び、ケンシロウの熱き戦いが、アイン、ハーン兄弟の心を動かした。

世は再び戦場と化し、正義の戦いが始まったのである。

だいにしょう
第二章おうごんしかく
黄金の刺客

- | | | |
|--------|---------|------|
| 1：第1の門 | 4：静かなる村 | 7：海岸 |
| 2：第2の門 | 5：第4の門 | |
| 3：第3の門 | 6：中央帝都 | |

帝国を打倒すべく立ち上がったケンシロウたち。戦いが激化する中、帝国の手によりアインが倒されたことを知るケンシロウ。

ケンシロウは、アインの愛娘アスカの前で、かたきをと取ることを誓う。

元斗皇拳の伝承者ファルコがその行く手を阻む。

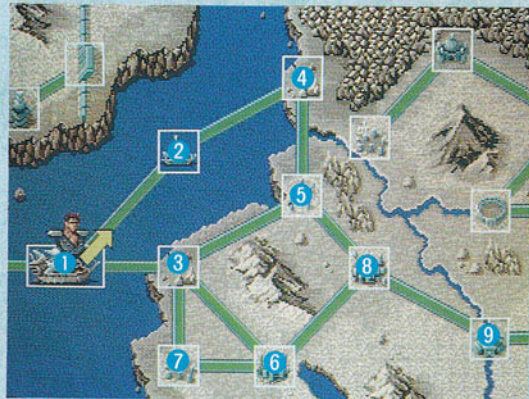
だが、ファルコの瞳には怒りではなく、哀しみの色が映っていた。何かを語るファルコの瞳。ケンシロウの拳が寸前で止まる。

天帝の身に何が起きているのか……？

ファルコは何も言わず、ケンシロウに戦いを挑む……。

だいさんしやう
第三章

じごく しゆら
地獄の修羅



- | | | |
|-----------|--------|----------|
| 1: 海賊船—1 | 5: 平原 | 9: ハンの居城 |
| 2: 海賊船—2 | 6: 川原 | |
| 3: 修羅の国—1 | 7: 西の村 | |
| 4: 修羅の国—2 | 8: 砂漠 | |

帝国の悪の根源ジャコウは、ファルコの手によって、倒された。そして、ジャコウに捕われていた天帝はケンシロウによって救い出された。

これで、再び、世界に光りが戻るかに思われた。だが、ほっとしたのも束の間、リンが帝国の残党にさらわれてしまった。

すぐに、ファルコがリンを救いに旅立った。

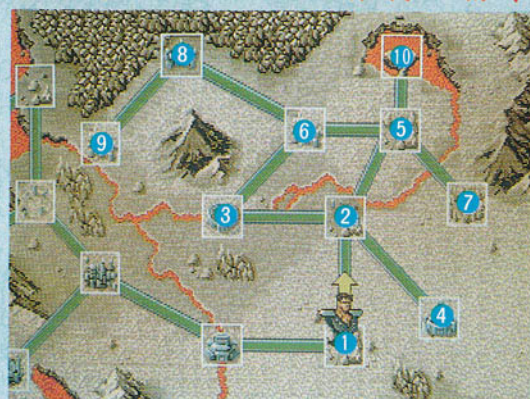
そして、ケンシロウも後を追う……。

海の向こうに広がった修羅の国。

だがそこには、想像を越えた戦いの国が待ち受けているのだった。

だいよんしやう
第四章

らしやう しゆくめい
羅将の宿命



- | | |
|------------|----------|
| 1: 不帰の谷 | 6: ナガトの村 |
| 2: 城の入口 | 7: 羅聖殿 |
| 3: 修練場 | 8: 泰聖殿 |
| 4: カイオウの居城 | 9: 北の村 |
| 5: 平原 | 10: 墓標 |

戦うことによるのみ、生きることを許される国。

そして、3人の羅将によって統括されている国。

それが修羅の国。

ここには北斗の血を引く者にとつての悲しい宿命が待っていた。

ラオウの、トキの、ヒョウウの、カイオウの、そして、ケンシロウの宿命が、今こそ明らかになる。

今こそ……。

そしてまた、新たな救世主伝説が生まれた……。

CHARACTER

登場人物

てんてい
天帝

帝国の眞の主。だが、所在は誰も知らない。実は、リンの……。

アスカ

アインの愛娘。

アイン

愛娘アスカのために、尊命を犠牲にしていた。だが、ケンシロウの熱い戦いに魅せられて……。

タミヤ

「しずかなる村」に住む女性。アインからアスカを預かっている。

シャチ

レイアのため住む国を変えようと、羅刹となった男。

レイア

戦いと死がなみの修羅の国で、ただ1人愛を説く女性。

ケンシロウ

かつて、たった1人でラオウに立ち向かい、荒廃の世に平和を取り戻した男。

そして今、新たな伝説と共に、人々を救うため、荒野から帰ってきた。

リン

バットとともに北斗の旗の下、圧政者に反旗を翻した正義と愛を尊ぶ女。

バット

帝国の圧政から人々を救うため、そしてリンを守るため、北斗の軍を作り帝国に反旗を翻した男。



あかし
赤鯨

海賊の首領。美
はシヤチの……。

すなとけい
砂時計のアルブ

ケンシロウを狙う修
羅の1人。赤いマント
を持って現れる。

バスク

エリアのひとつを治
めている。華山獄掬爪
という必殺技は強力。

シーノ

帝国の総督ジ
ヤコウの息子。
ケンシロウ抹殺
の命を受けてい
る。

ゲイラ

エリアのひとつを治めている。
鉄の玉と貝印で攻撃してくる。



こんじき
金色のファルコ

金色に輝く拳「元斗皇拳」を駆使
し、天帝を護っている。だが、そ
の拳にはなぜか曇りが……。

しこう
紫光のソリア

金色のファルコに仕
え、ケンシロウの帝都
進入を阻止するべく待
ち構えている。紫に輝
く拳を使うという。



ヒョウ

修羅の国を治めている
3人の羅将の1人。ケン
シロウの実の兄なのだか、
その記憶をカイオウによ
って閉ざされている。そ
して、その記憶を解いた
ときこそが……。

パン

第三の羅将。羅将は全員“北斗琉拳”を使う。

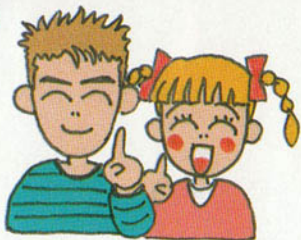
カイオウ

悪の拳、北斗琉拳の頂点に立つ男。
そして、修羅の国を統治する第一の
羅将。

この、カイオウを倒したときこそ北
斗にまつわる宿命が明らかになる。

ケンシロウは、果たして、この男に
勝つことができるだろうか。

しようじょう ちゆうい 使用上のご注意



でんげん オフ かくにん 電源OFFを、まず確認!

カートリッジを抜き差しするときは必ず、本体の電源スイッチをOFFにしておいてください。電源スイッチをONにしたまま無理に、カートリッジを抜き差しすると、故障の原因になります。

カートリッジは精密機器ですので、とくに次のことに注意してください。



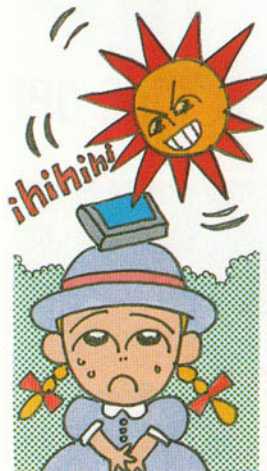
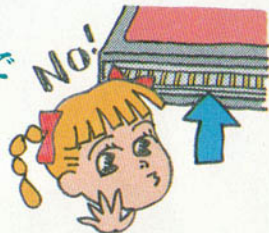
カートリッジはデリケート

カートリッジに強いショックを与えないでください。ぶつけたり、踏んだりするのは禁物です。また、分解は絶対にしないでください。



たんしぶ ふ 端子部には触れないで

カートリッジは端子部に触れたり、水で濡らしたりすると、故障の原因になりますので注意してください。



ほかんばしよ ちゆうい 保管場所に注意して

カートリッジを保管するときは、極端に暑いところや寒いところを避けてください。直射日光の当たるところやストーブの近く、湿気のおいところなども禁物です。

やくひん つか 薬品を使って拭かないで

カートリッジの汚れを拭くときに、シンナーやベンジンなどの薬品を使わないでください。



あそ ゲームで遊ぶときは

長い時間ゲームをしていると、目が疲れます。ゲームで遊ぶときは健康のため、1時間ごとに10~20分の休憩をとってください。また、テレビ画面からなるべく離れてゲームをしてください。



MEGA DRIVE NEW LINE UP!

	
スペースハリアーⅡ	スーパーサンダーブレード
	
獣王記	おそ松くんはちやめちや劇場
	
アレックスキッド天空魔城	ファンタシースターⅡ
	
スーパーリーグ	スーパー大戦略

セガジョイ
テレフォン



セガからのホット
ライン。新作ゲームソフト
や楽しい情報を、どんどん
お知らせしています。

さっぽろ
札幌 011-832-2733
とうきょう
東京 03-236-2999
おおさか
大阪 06-333-8181
ふくおか
福岡 092-521-8181

☆電話番号をよく確かめて、正しくかけてください。

メガドライブカートリッジ

北斗の拳

新世紀末救世主伝説

このゲームに対するご意見やご感想を、
下記までお寄せください。

株式会社 セガ・エンタープライゼス
〒144 東京都大田区羽田1-2-12
お客様サービスセンター
☎03(742)7068(直通)

