

# 時の継承者™

PHANTASYSTAR III

ファンタースターIII

取扱説明書



雅'89

SEGA®



このたびはメガドライブカートリッジ  
 「ファンタースターⅢ」をお買い上  
 げいただき、誠にありがとうございました  
 ました。ゲームを始める前にこの取扱説  
 明書をお読みいただきますと、より楽  
 しく遊ぶことができます。

## あら とき はじ 新たなる時の始まり

プロローグ	4
とき つ もの 時を継ぐ者たち	8
ほうせき せ かい 宝石と世界	12

## たび だ もの 旅立つ者たちへ

そう さ ほうほう 操作方法	14
はじ かた お かた ゲームの始め方・終わり方	15
い どう が めん 移動画面	18
かい わ ちよう さ 会話・調査	18
コマンド	19
い どう 移動	23
せんとう が めん 戦闘画面	28

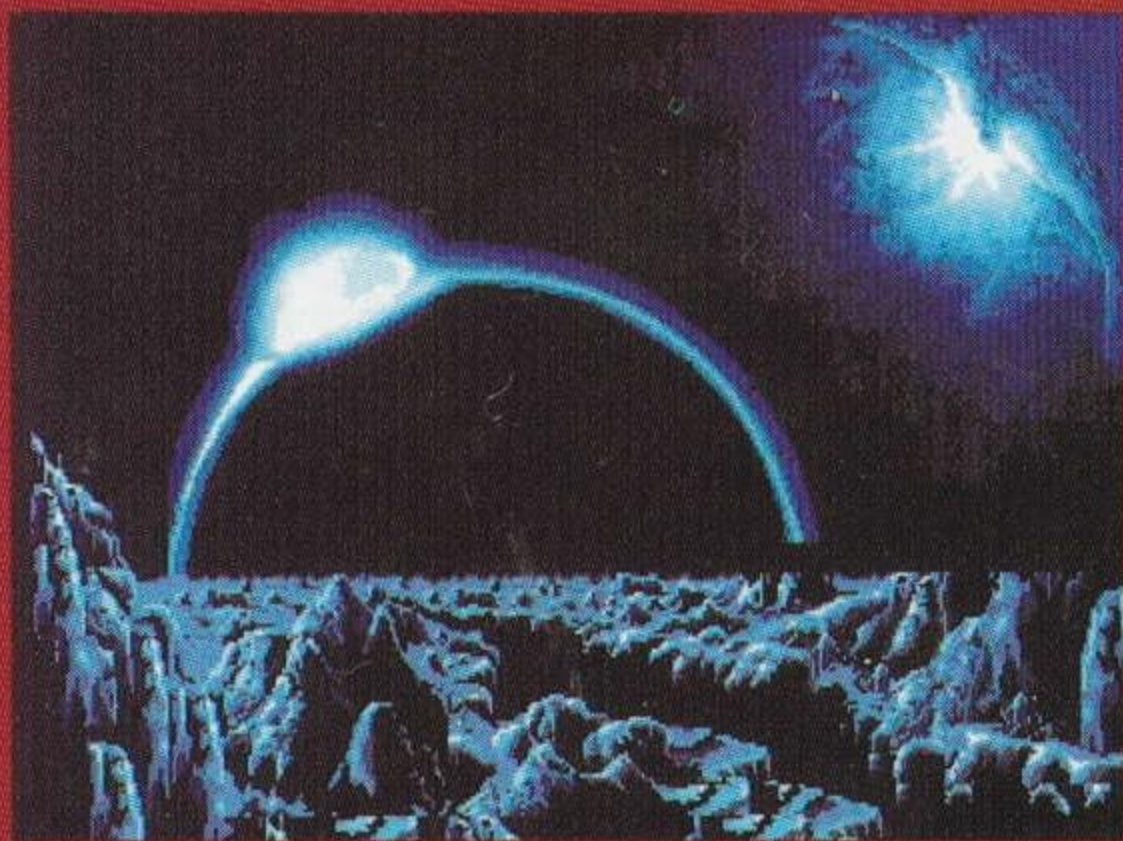
## ぼうけん しゃ き ろく 冒険者たちの記録

アイテム・武器・防具	32
テクニック	39
ワンポイントアドバイス	43
●し ようじょう ちゆう い 使用上のご注意	44



# 新<sup>あら</sup>たなる<sup>と</sup>時の<sup>とき</sup>始まり<sup>はじまり</sup>

荒<sup>こうりょう</sup>涼とした地上。中<sup>ちじょう</sup>世<sup>ちゅうせい</sup>を思<sup>おも</sup>わせる枯<sup>こ</sup>渴<sup>かつ</sup>した文明<sup>ぶんめい</sup>……。かつて、空<sup>そら</sup>を駆<sup>か</sup>け、月<sup>つき</sup>の軌<sup>き</sup>道<sup>どう</sup>を<sup>か</sup>変<sup>か</sup>えるほどの科学<sup>かがく</sup>文明<sup>ぶんめい</sup>が栄<sup>さか</sup>えていたこの世界<sup>せかい</sup>も、いまはただ吹<sup>ふ</sup>きすさぶ風<sup>かぜ</sup>の中<sup>なか</sup>で僅<sup>わず</sup>かな文明<sup>ぶんめい</sup>のかけ<sup>かけ</sup>らを灯<sup>とも</sup>しているにすぎなかつた。



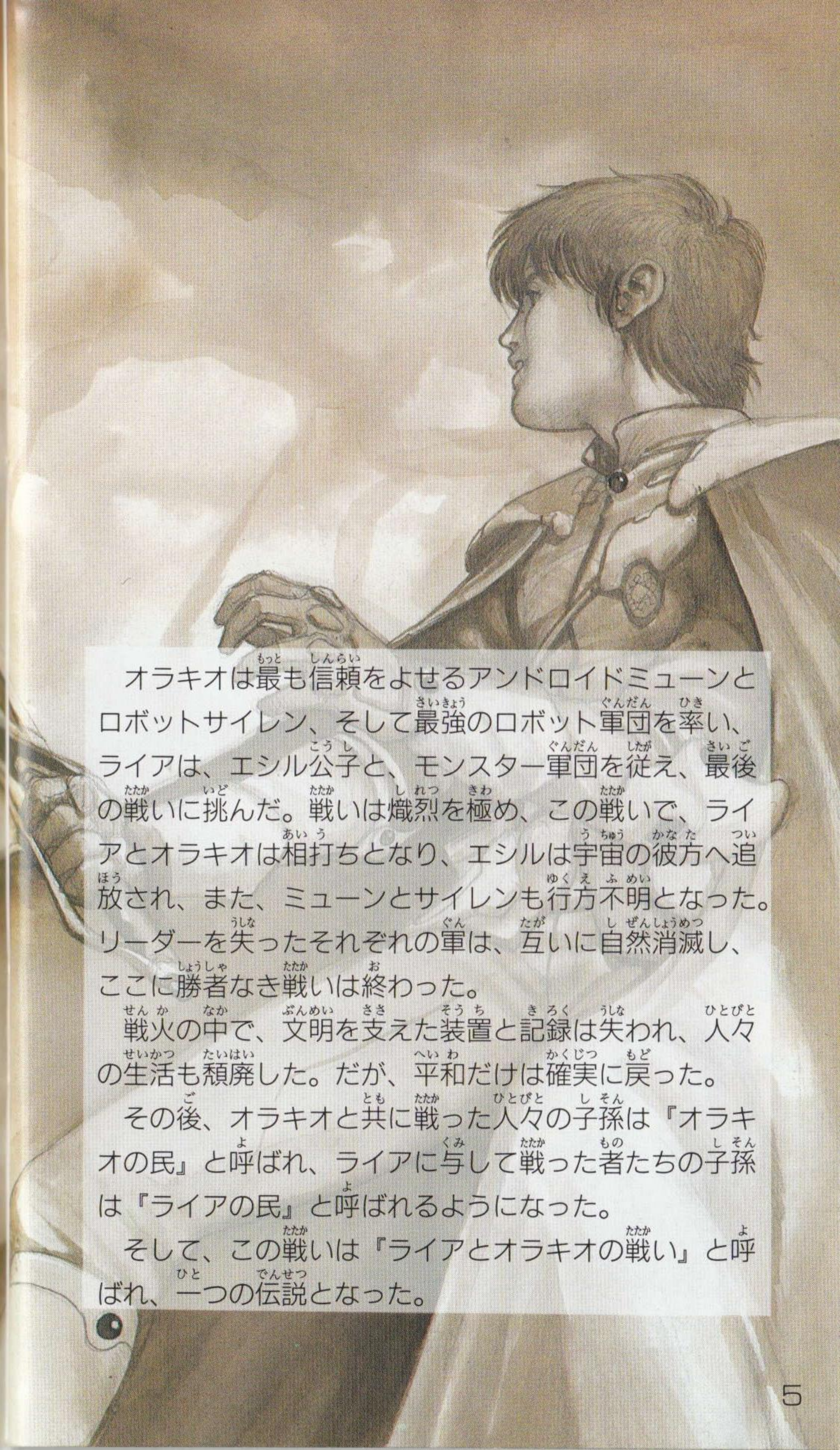
なぜ、こんなことに……。  
その理<sup>わけ</sup>由<sup>し</sup>を知る者<sup>もの</sup>は  
誰<sup>だれ</sup>もい<sup>い</sup>な<sup>な</sup>かつた——  
ただ……。伝<sup>でん</sup>説<sup>せつ</sup>の中<sup>なか</sup>に  
その断<sup>かけ</sup>片<sup>ら</sup>を  
かろうじて残<sup>のこ</sup>すだけであつた——。



「ライアとオラキオの戦いの伝説」

それは1000年前、突然に襲った破壊の傷跡であった。  
 当時、人々は科学の光の中で幸せに暮らしていた。  
 だが、ライアと名乗る少女の出現によって、平和は崩壊した。彼女はモンスターを造り出す不思議な力を使い、世界を征服しようとした。この力の前に、不滅を誇る超科学文明もなす術をもたず、彼女とその片腕たるエシル家公子によって瞬く間に世界の大半を占領された。  
 全ての者が絶望に呻いたとき、ある国に1人の青年が現れた。オラキオ=サ=リーク。それが彼の名であった。彼は、当時の超高度科学技術の結晶たるロボット軍団を率い、ライア軍に敢然と立ち向かっていった。  
 突然現れたロボット軍団に、ライア軍は浮き足だち、敗走を続けたが、その後なんとか体勢を立て直し、戦いを互角にまで戻した。戦いは混沌とし、双方共この状態に決着をつけるため、持てる力を全て使った決戦が行われようとしていた。





オラキオは最も信頼をよせるアンドロイドミューンと  
ロボットサイレン、そして最強のロボット軍団を率い、  
ライアは、エシル公子と、モンスター軍団を従え、最後  
の戦いに挑んだ。戦いは熾烈を極め、この戦いで、ライ  
アとオラキオは相打ちとなり、エシルは宇宙の彼方へ追  
放され、また、ミューンとサイレンも行方不明となった。  
リーダーを失ったそれぞれの軍は、互いに自然消滅し、  
ここに勝者なき戦いは終わった。

戦火の中で、文明を支えた装置と記録は失われ、人々  
の生活も頹廃した。だが、平和だけは確実に戻った。

その後、オラキオと共に戦った人々の子孫は『オラキ  
オの民』と呼ばれ、ライアに与して戦った者たちの子孫  
は『ライアの民』と呼ばれるようになった。

そして、この戦いは『ライアとオラキオの戦い』と呼  
ばれ、一つの伝説となった。



1000年の時が経ち、文明の記録は神話となり、ライア  
とオラキオの戦いも伝説と呼ばれるようになったころ。  
勇者オラキオの血を受け継ぐリーク家の王子、ケイ  
ン=サ=リークは、近隣の見回りを兼ね、浜辺を散歩し  
ていた。

と、彼は、浜辺に何か流れ付いているのを認め、近寄  
った。それは、美しい一人の少女であった。彼は急ぎ、  
少女を王城まで運び、手当てを施した。

ケインの手厚い看護のかいあってか、少女は意識を回  
復した。だが、その記憶にはマーリナという名の他には  
何も残っていなかった。ケインは、行く宛のなくなった  
彼女を自分の客として、王城の一室を貸し与えた。







それからしばらくは、二人にとって淡い幸せの時間が過ぎていった。ケインには、隣国にサテラ姫という、幼いときに決められた許嫁がいたが、ケインの気持ちは、見たこともない女性より、毎日そばにいてかいがいしく自分につくしてくれている少女の方に気持ちは傾いていった。

そして、ケインはマーリナとの結婚を決意し、両親である王と王妃に自分の気持ちを打ち明けた。両親は当然のごとく反対したが、ケインの堅い決意の前に、ついに説得を諦め結婚を認めることとなった。

その頃、リーク国の領土内では、頻りにモンスターが出没するようになり、人々を不安に陥れていた。人々の話では、それはちょうど1000年前の『ライア=オラキオ戦争』のときにライアが造り出したモンスターに似ていたと言う。

そんな暗く沈んでいたオラキオの民たちにとって、彼らの結婚は明るい話題として町を賑わせていた。

そして、ケインとマーリナの結婚式の日が訪れた……。



とう じょう じん ぶつ  
**登場人物**

## ケイン=サ=リーク

しんちょう たいじゅう ねんれい さい  
身長178cm / 体重60kg / 年齢18歳

でんせつ ゆうし ち ひ  
伝説の勇士オラキオの血を引く、  
リーク家の王子。



せいぎ かん しんみん しんぼう  
正義感にあふれ、臣民の信望も  
あつ けん も かれ みぎ で  
厚く、剣を持たせれば彼の右に出  
るものはいないとまで言われた。

ひ かいがん う あ しょう  
ある日海岸に打ち上げられた少  
じょ み かれ ところ  
女を見つけたときより、彼の心は  
その少女に傾いていったのだった。  
そして、それが彼を時の歯車の中  
に組み込むことになった。

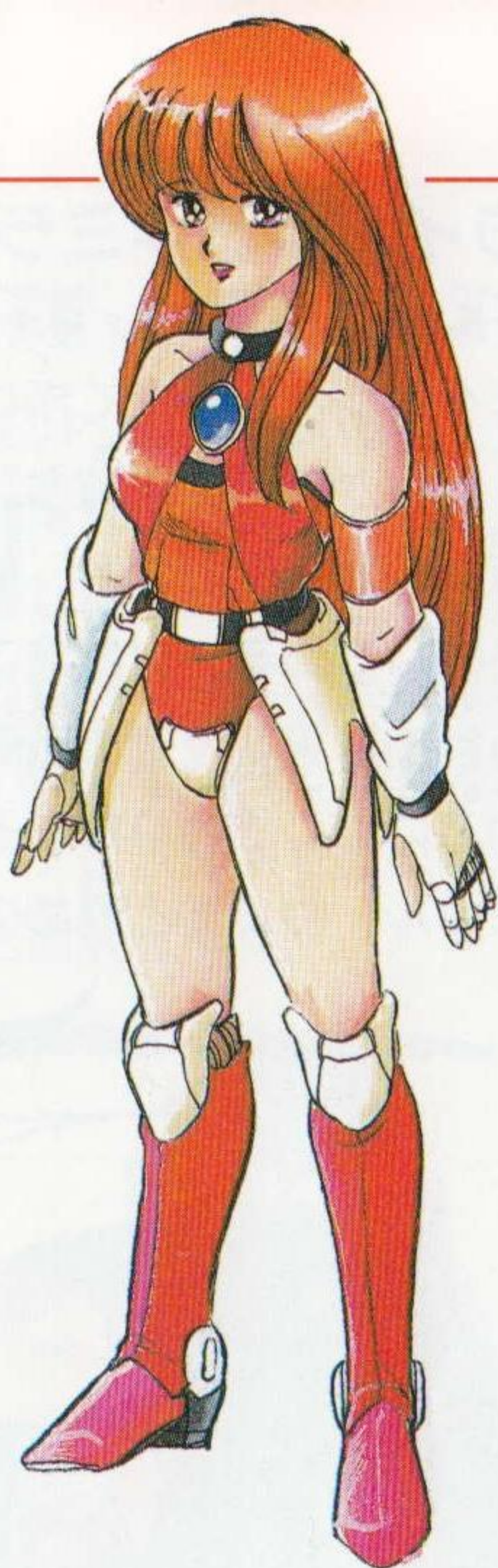


## ミュー

身長165cm / 体重 ? kg

かつて栄えていた超科学文明時代に造られたアンドロイド。まばたきをしないことを除けば、外見上は、普通の少女と見分けがつかないほど人間に似ている。感情は持っているものの、はたしてそれが自分の意志によるものなのか、単なるプログラムによるものかは不明であり、またそれが彼女に大きな悩みを与えている。

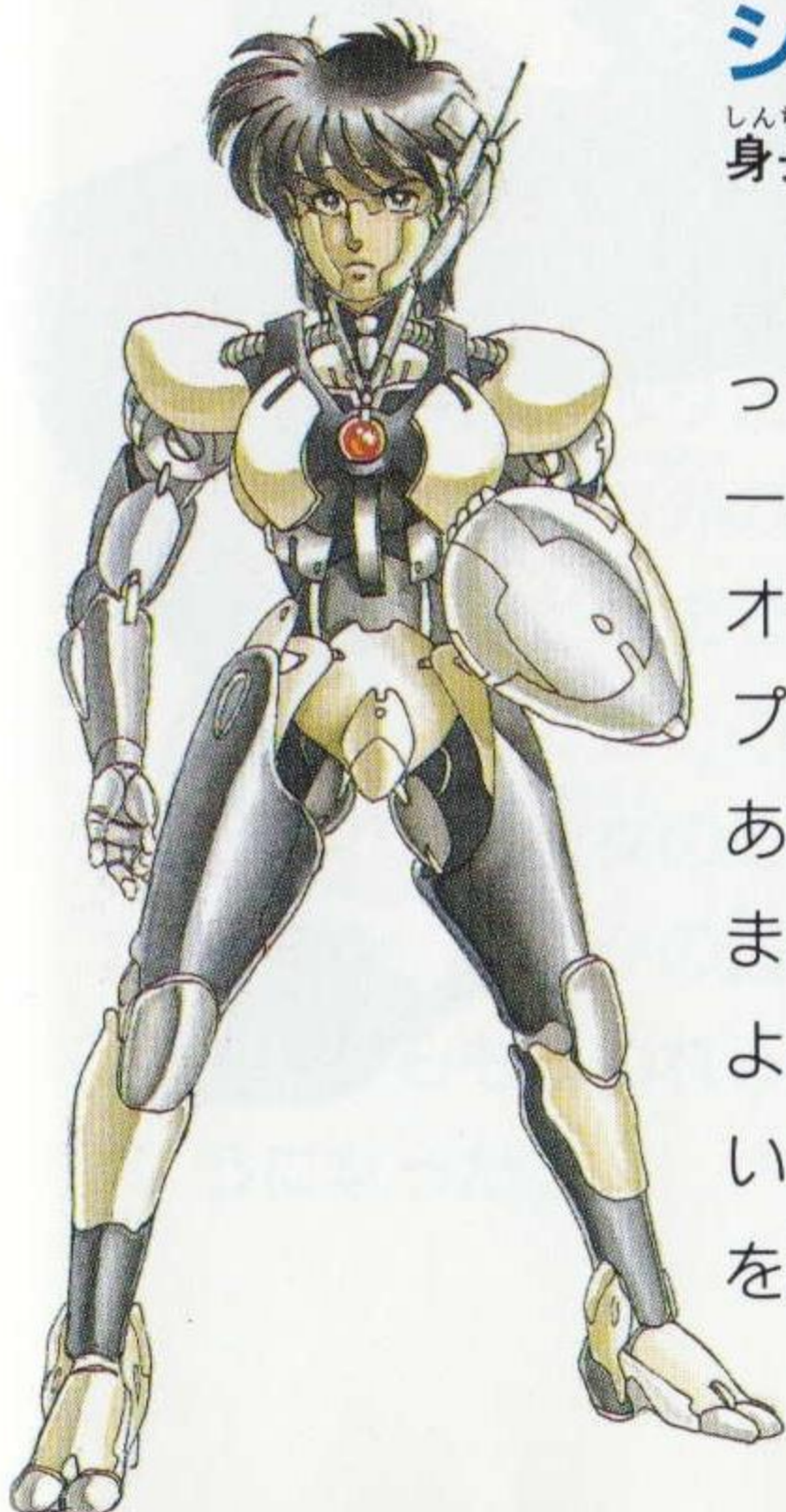
エネルギーが切れ、湖底で眠っていたのだが、何者かによって再び目覚めさせられた。



## シーレン

身長178cm / 体重 ? kg

ミューと同じく古代超科学文明によって生み出された戦闘ロボット。ミューと違い、感情を持っておらず、単にオラキオの民の命令だけを聞くようにプログラムされている。文明の遺産である銃機の類を使用することができる。また、ある種のパーツを付けることによって、形状が変化する機能を持っているらしいが、それがどういった変化を起こすかは知られていない。





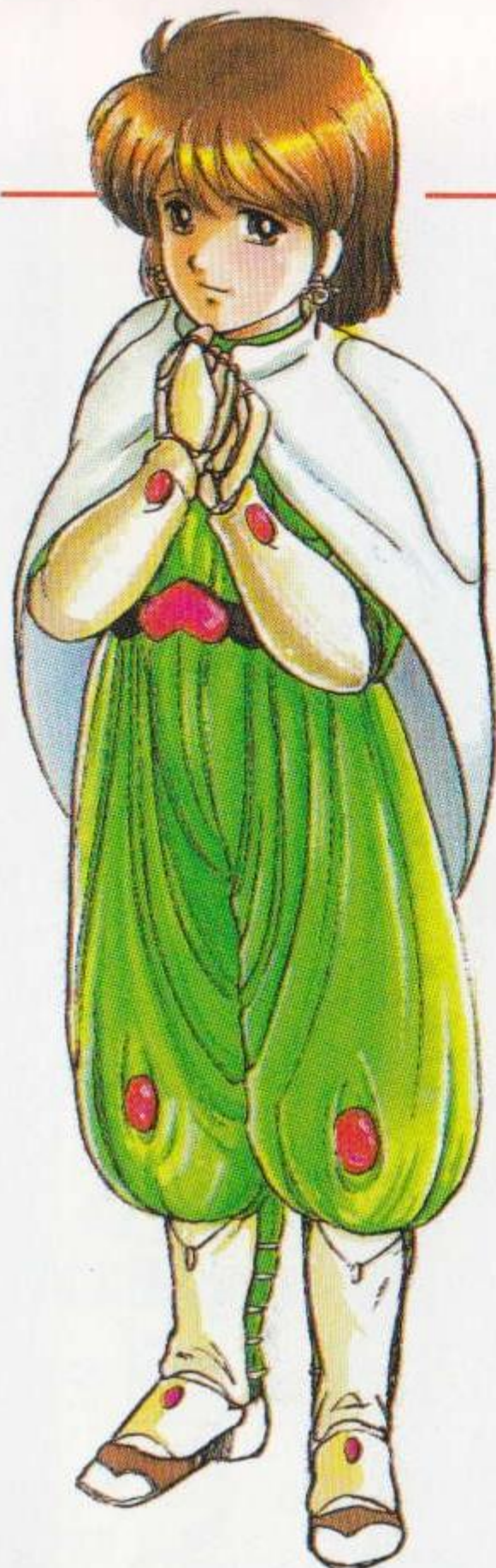
# ライル=ラ=ミラー

身長180cm / 体重65kg / 年齢20歳

ケインたちの行く手に現れる謎の騎士。  
何らかの目的を持ち、諸国を巡っているらしいが、味  
方なのか、敵なのか、何を心に秘めているのか？ 一切  
を隠している。自然をこよなく愛し、何者もの束縛を嫌  
う自由な男。杖での戦闘は超一流。騎士道を重んじ、戦  
い方にはこだわりたがる。ちょっとニヒル、ちょっとシ  
ニカル、ちょっと軽めの最強、最高の戦士。







## リナ

身長153cm / 体重? kg / 年齢17歳

ケインをいつも陰で見守り、支えている健気な少女。

性格は優しく、身体つきも華奢で、とても戦闘には不向きに思えるが、戦いとなると敵のモンスター相手に、ナイフ片手で立ち向かう、とても勇敢な少女。

## マーリナ

身長160cm / 体重? kg

年齢16歳

自然を愛する心優しい少女。

しい少女。

リークの浜に打ち

上げられたところを、ケインによって助けられ、彼の必死の看護により、一命を取り止めた。

自分の名前以外の記憶を全て失

っており、これまでどんな

生き方をしてきたのかわか

らないが、彼女のその優し

さ故か、リークの国民

たちからも慕われるよ

うになった。





この世界<sup>せかい</sup>には、いくつもの小さな国<sup>くに</sup>があり、それらがあつ<sup>あつ</sup>集まっていくつかの小さな世界<sup>せかい</sup>を作りだしています。

そして、それぞれの世界<sup>せかい</sup>は洞窟<sup>どうくつ</sup>によってつながっています。この洞窟<sup>どうくつ</sup>を通るにはある種<sup>しゆ</sup>の宝石<sup>ほうせき</sup>が必要です。

### ほうせき 〈宝石〉

世界<sup>せかい</sup>をつなぐ洞窟<sup>どうくつ</sup>は、『ライアとオラキオの戦い<sup>たたか</sup>』のときにその入口<sup>いりぐち</sup>を閉じてしまいました。洞窟<sup>どうくつ</sup>を開くためには、その昔<sup>むかし</sup>ライアとオラキオが各地<sup>かくち</sup>に伝えた宝石<sup>ほうせき</sup>が必要です。

例えば、リーク王家<sup>おうけ</sup>には、オラキオが残<sup>のこ</sup>したと言われ<sup>い</sup>ている『森<sup>もり</sup>のサファイア』という名前<sup>なまえ</sup>の不思議<sup>ふしぎ</sup>な力<sup>ちから</sup>を持つサファイアが家宝<sup>かほう</sup>として伝え<sup>つた</sup>られています。

これを持<sup>も</sup>っていると、この世界<sup>せかい</sup>のどこかの洞窟<sup>どうくつ</sup>に入り、他<sup>ほか</sup>の世界<sup>せかい</sup>へと行くことができます。





# 旅たび立つ者ものたちへ

とき けいしゅうしゃ たび もの  
時の継承者たる旅する者たちへ  
みち せかい あし ふ い  
未知なる世界へ足を踏み入れるには  
おきて ことわり し  
掟と理を知らねばならない。  
おきて ゆうき ことわり ちえ ひつよう  
掟は勇気を、理は知恵を必要とする。  
こと し もの  
この事を知らぬ者たちには  
たび お とわ こ  
旅の終わりは永遠に來ないであろう。  
おきて ことわり いちぶ き  
いま、この掟と理の一部をここに記す。



そう さ ほうほう 操作方法	14
はじ かた お かた ゲームの始め方・終わり方	15
い どう が めん 移動画面	18
かい わ ちょう さ 会話・調査	18
コマンド	19
い どう 移動	23
せんとう が めん 戦闘画面	28



このゲームは一人用です。本体のコントロール端子1  
にコントロールパッドを接続してください。



### スタートボタン

ゲームを始めるときに使います。

ゲーム中では画面をポーズ(一時停止)させます。

### ▶ 方向ボタン

コマンドを選択するときに使います。

ゲーム中の移動画面では、主人公たちを移動させます。

### A ボタン

町の人たちと話したり、目の前にあるものを調べたりする  
ときに使います。

### B ボタン【キャンセルボタン】

選んだコマンドをキャンセルするときなどに使います。

### C ボタン【決定ボタン】

選んだコマンドを決定するときなどに使います。

コマンドなどを選ぶときは、方向ボタンで選ぶものを示し、Cボタンで決定してください。



## はじめ方

タイトル画面のときに  
スタートボタンを押すと  
ゲームが始まります。



## バックアップデータがない場合(初めて行う場合)

最初に、バックアップ  
データのチェックを  
行います。初めてゲームを  
始める場合や、バックアップ  
データがない場合は、  
メッセージスピードの選  
択に移ります。

方向ボタンで選び、C  
ボタンで決定してくださ  
い。冒険が始まります。

バックアップデータのチェックをおこないます。

1ばんにはデータがありません。

2ばんにはデータがありません。

おぞい 1 2 3 4 5 6 7 8 9 はせい

メッセージスピードをえらんでください。

## バックアップデータがある場合

バックアップデータの  
チェックを行った後に右  
のようなウィンドウが現  
れます。コマンドを選び  
Cボタンを押してくださ  
い。

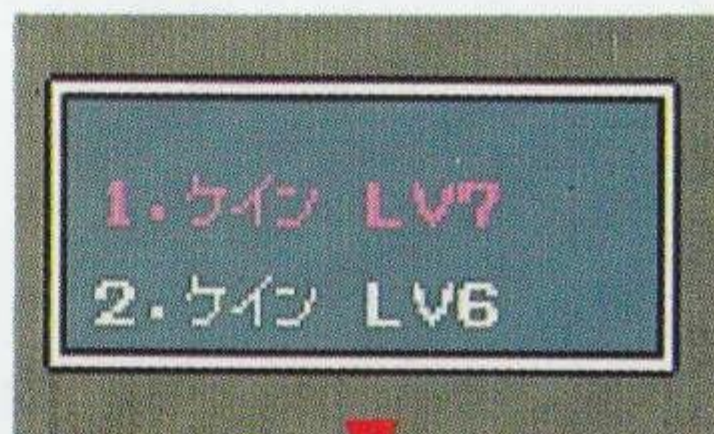
ゲームのつづきをする。  
あたらしくゲームをはじめる。  
データをけす。



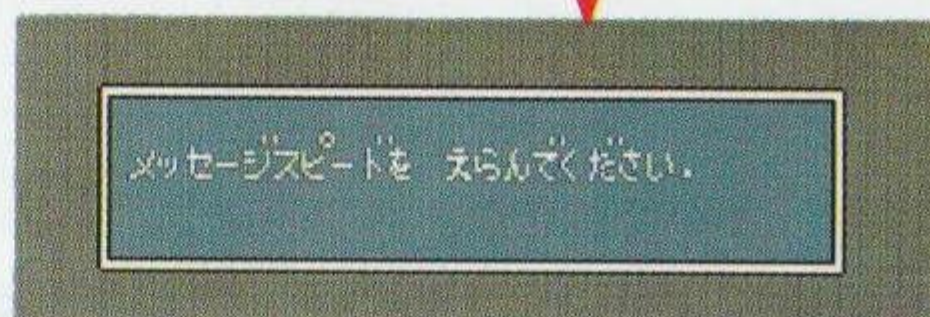
## ゲームのつづきをする

いぜん 以前にセーブ(保存)したところからゲームをさいかい 再開します。

このコマンドをえら 選ぶとほぞん 保存されたバックアップデータがひょうじ 表示されます。さいかい 再開するデータをえら 選んでください。



つづ 続いて、メッセージスピードをえら 選んだら、ゲームがさいかい 再開されます。

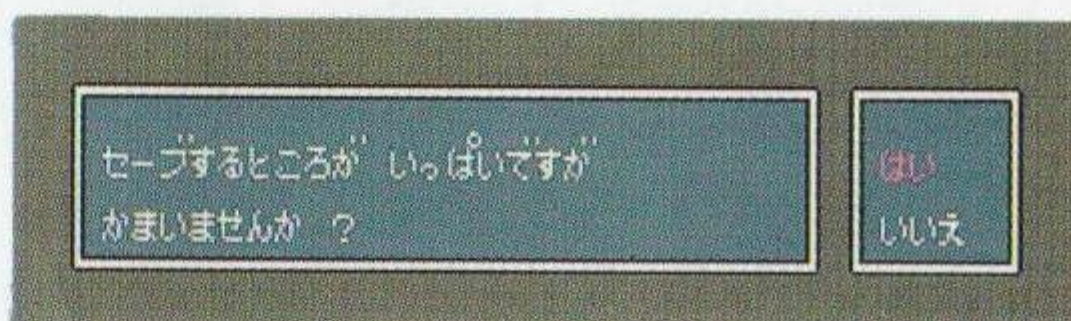


## あたらしくゲームをはじめる

このコマンドをえら 選ぶと、セーブしたデータとはべつ 別に、さいしょ 最初からゲームをはじ 始められます。

すでに2カ所ともセーブしてある場合は、このまま始めていいかかくにん 確認してきます。始めるならば『はい』を、えら 選んでください。

(『いいえ』をえら 選ぶとき前の画面に戻ります。)



つづ 続いてメッセージスピードをえら 選んでください。これで、ゲームが はじ 始まります。

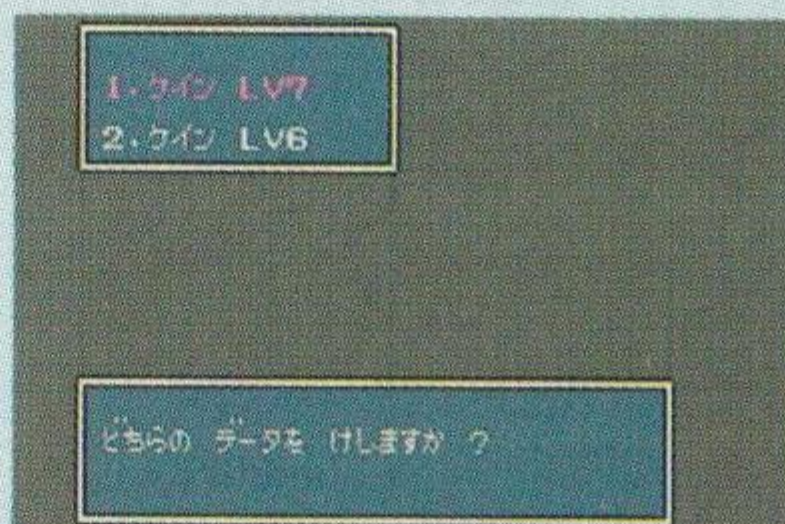




## データをけす

このゲームでは、2カ所<sup>しょ</sup>までセーブできます。それ以上<sup>いじょう</sup>セーブするときには、今<sup>いま</sup>までのデータを消<sup>け</sup>してください。

2つともセーブしてあるときは、どちらのデータを消<sup>け</sup>すか選<sup>えら</sup>んでください。



なお、1度<sup>どけ</sup>消してしまったデータは2度と元<sup>ど</sup>に戻<sup>もと</sup>らないので気<sup>き</sup>をつけてください。

## お<sup>お</sup>終<sup>しま</sup>わり<sup>り</sup>方<sup>かた</sup>

冒険<sup>ぼうけん</sup>の途中<sup>とちゆう</sup>でゲームをやめるときには、町<sup>まち</sup>の宿屋<sup>やどや</sup>に行<sup>い</sup>き、データをセーブ<sup>ほぞん</sup>(保存)しましょう。

### ■セーブ<sup>ほうほう</sup>の方法

宿屋<sup>やどや</sup>に泊<sup>と</sup>まるとデータをセーブするか聞<sup>き</sup>いてきます。セーブするのなら『はい』を選<sup>えら</sup>び、セーブする所<sup>ところ</sup>の番<sup>ばん</sup>号<sup>ごう</sup>を選<sup>えら</sup>んでください。ただ体力<sup>たいりよく</sup>を回復<sup>かいふく</sup>するだけなら『いえ』を選<sup>えら</sup>んでください。



▲▶ 宿屋<sup>やどや</sup>



やめるときは、電源<sup>でんげん</sup>をOFFにして、カートリッジ<sup>ぬ</sup>を抜いてください。



ケインの冒険はリークの城下町から始まります。彼を含めこの世界を旅する者たちは、この町だけでなく、町を取り巻く広い地方へ、そしてもっと広大な世界へと旅立っていきます。町の中の小さな移動から、膨大な距離の移動まで、これらは移動画面で行われます。

それでは、最初に移動画面について説明しましょう。

## 移動画面

## 主人公たちが移動中にできる行動は

次の通りです。

会話・調べる———Aボタン

ウィンドウを出す———Cボタン

移動する———方向ボタン



## 会話・調査

## (Aボタン)

この世界では会話は重要なアドバイスを得るための方法です。町の人はもちろん、町の外や洞窟で会った人などにも話しかけてみましょう。きっと、あなたにとって何か役立つことを話してくれるでしょう。

### ■会話・調査のやり方

話しかけるときは、話す相手に向かって立ち、Aボタンを押してください。また、お店の人に話すときはカウンター越しに話してください。

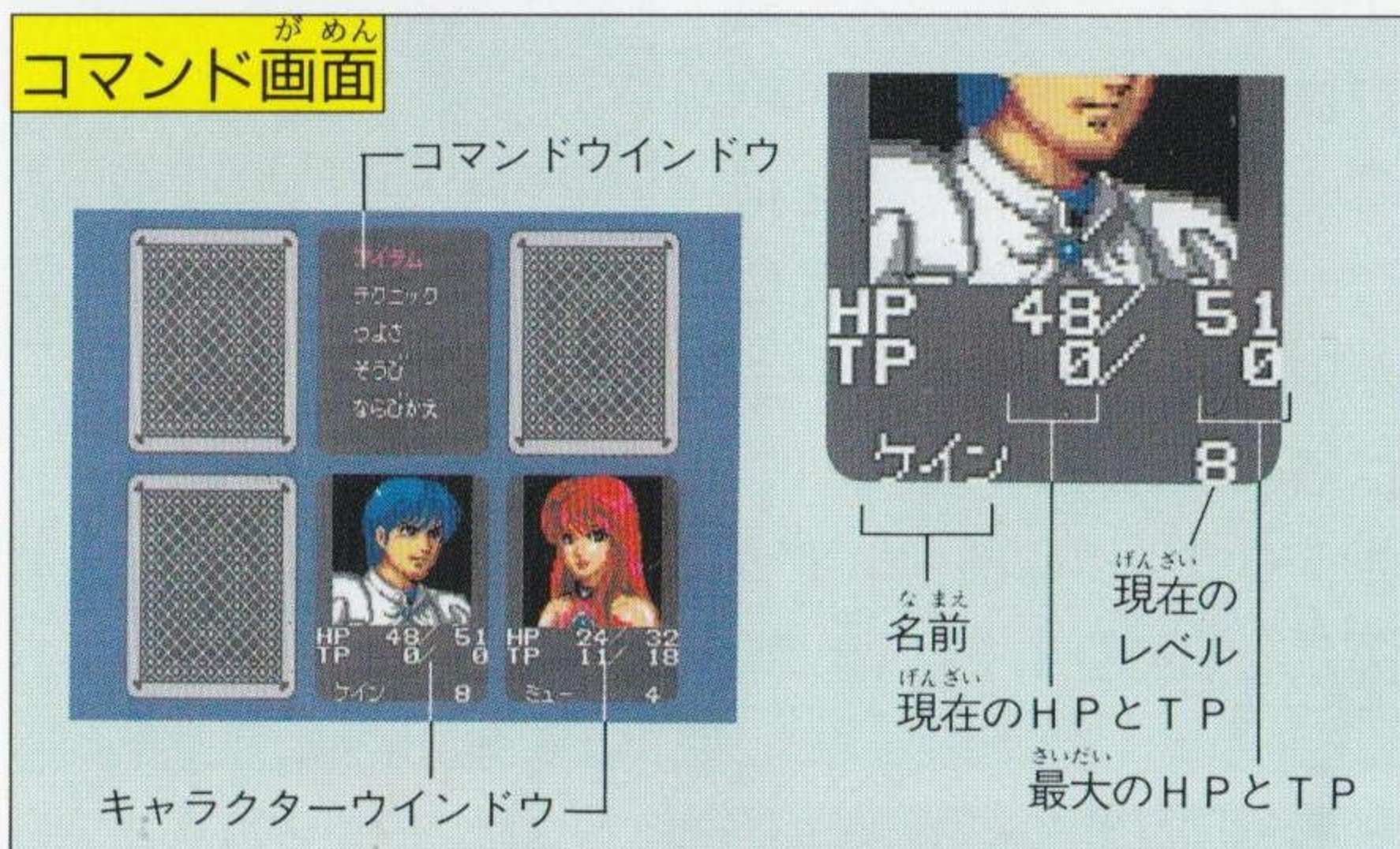
また、何かを調べたり、旅の途中で見つけた宝箱を開けるときのAボタンを押してください。





## コマンド (Cボタン)

移動している時にCボタンを押すとコマンド画面に変わります。この画面では5つのコマンドを選ぶことで、『話す・調べる』以外の行動をすることができます。各コマンドはコマンドウィンドウで選んでください。この画面から抜けるときはBボタンを押してください。



## アイテム

いま持っているアイテムを使ったり、渡したり、捨てたりするときを選びます。

①最初にこのコマンドを使う人を選びます。

②その人が持っているアイテムのリストが現れます。

1人で持てるアイテムの数は15個までです。

③アイテムを『つかう』のか『わたす』のか『すてる』のかを選びます。

(『わたす』ときには渡す相手を選んでください。)





## ●テクニック

移動中にテクニックを使うときはこのコマンドを選びます。テクニックの種類は、最初から持っていたもの以上は増えませんが、同じテクニックであっても、レベルが上がると最初とは比べものにならないほど強力になり、効果が現れます。

①テクニックを使う人を選びます。

②使用するテクニックを選びます。このとき攻撃時に使用するようなテクニックは選ばません。

③テクニックの種類によっては、この後誰に使うかを選ぶこともあります。(テクニック：⇒P.39)



自分の持つテクニック



## ●つよさ(強さ)

キャラクターたちの現在の強さを調べるときに、このコマンドを使います。

①強さを調べる人を選ぶと、下のような画面に変わります。

レベル	4	つよさ		かしこさ	13
けいけんち	77	ムー		たいりょく	16
レベルアップ	3	メセタ	304		
すばやさ	22			こううん	8
こうげきりょく	41			きょうさ	27
しゅびりょく	37				
		HP	24 / 32		
		TP	11 / 18		
		ムー	4		



レベル——経験けいけんを積つむとレベルが上あがり、それぞれ  
の能力のうりよくも向こうじょう上じょうします。

経験値けいけんち——現在の経験げんざい値けいけんち。経験けいけんち値けいけんちは、敵てきを倒たおすと得えられ  
れます。

レベルアップ——次つぎのレベルに上あがるのに必要ひつような経験けいけんち値ち。

すばやさ——この数値すうちが高たかいほど、先さきに攻こうげき撃げきをかける  
ことができます。

攻撃力こうげきりよく——敵てきに与あたえるダメージがおお大ききくなります。

守備力しゅびりよく——テクニク以外いがいの攻こうげき撃げきによるダメージを  
減へらします。

かしこさ——最大さいだい TPテクニックポイントや、テクニクテクニックの強つよさの上じょうしゅう昇しょうに  
影えい響きょうを与あたえます。

体力たいりよく——体力たいりよくが上あがると、最大さいだい HPヒットポイントが増ふえます。

幸運こううん——幸運こううんの上じょうしゅう昇しょうは、かしこさかしこさと器用きようさの上じょうしゅう昇しょう  
に影えい響きょうを与あたえます。

器用さきようさ——この値あたいが高たかいと、テクニクテクニックの成せい功こう率りつが  
高たかくなります。

②次つぎにAボタンまたはC  
ボタンを押おすと現げんざい在ざいの持もち  
物ものが表ひょうじ示じされま  
す。

げんざい も  
現在の持ちもの



③もう一いちど度どAまたはCボ  
タンを押おすと、今こんど度は自じ  
分ぶんがつかいま使つかえるテクニク  
の一いちらん覧らんがでま  
す。

じぶん つか  
自分が使えるテクニク





## ●そうび(装備)

武器や防具は、ただ持っ<sup>も</sup>ていても役に立ちません。このコマンドを使い、キャラクターたちに装備<sup>そうび</sup>させてください。

①装備<sup>そうび</sup>させたい人を選んでください。画面が下のよう<sup>がめん</sup>にか変わります。

あたま かわのぼうし みぎて りょうしのナイフ ひだりて かわのたて	そうび コイン なに？	* NEXT * レザーブーツ ぶく ナイフ りょうしのナイフ かわのぼうし
むね ぶく あし レザーブーツ うでわ もりのサファイア	 HP 48 / 51 TP 0 / 0 コイン 8	こうげきりょく 38 しゅびりょく 53 すばやさ 22

その人が持っているアイテムのリストです。

装備したときの「攻撃力」「守備力」「すばやさ」を表しています。

装備状況です。

※青く表示されているのは、装備中のアイテムです。

②アイテムリストから装備する物を選んでください。

青いアイテム(すでに装備しているもの)を選ぶと、そのアイテムを外すことになります。

③装備が終了したらBボタンを押してください。

## ●ならびかえ

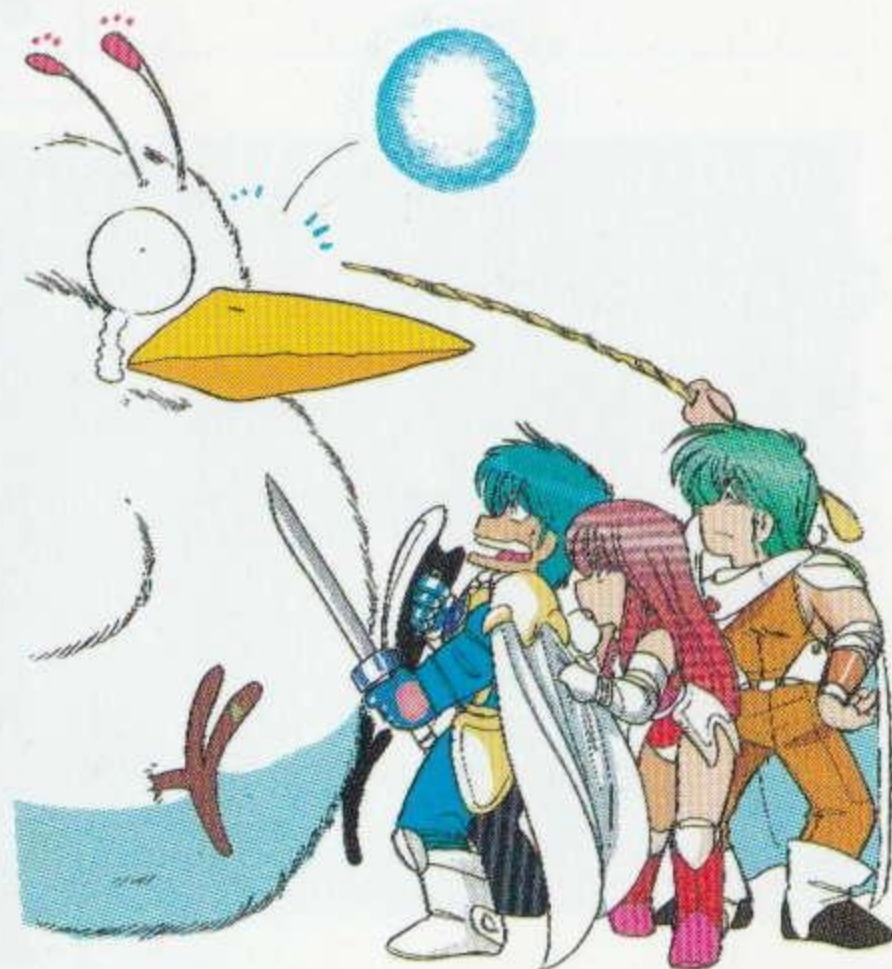
主人公たちのならび方を変えることができます。

戦い<sup>たたか</sup>のときは前<sup>まえ</sup>にいる人ほど敵の攻撃を受けやすくな

ります。HPの少ない人<sup>ヒットポイント</sup>や、力の弱い人は後ろに<sup>すく</sup>下げてあげましょう。

①先頭にしたい人から順<sup>ひと</sup>に選んでください。

すでにならび終わった人は、名前が赤く変わります。





# 移動

## (方向ボタン)

町や村の中から、それらを取り巻く広大な大地にいたるまで、移動は方向ボタンによって行われます。

基本的に画面の上方は北にあたります。

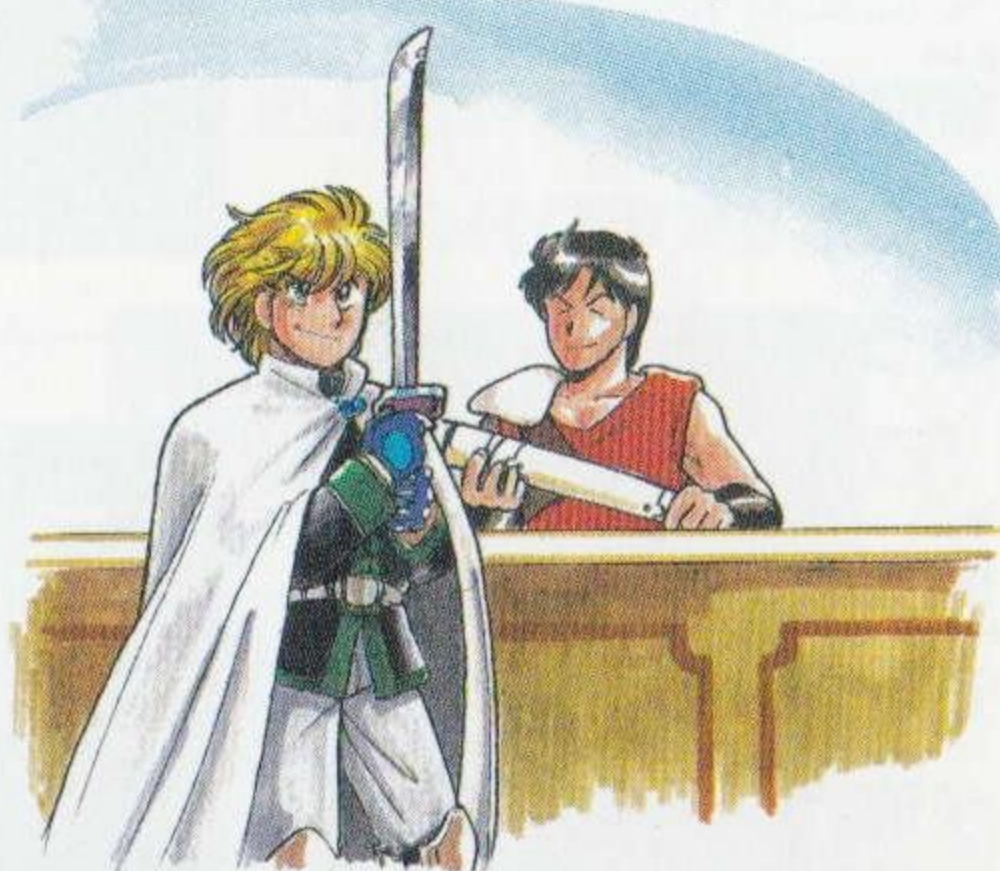
### ●町や村の中の建物

町や村の中には、様々な店や建物があります。

#### 〈店〉

店には、アイテム屋、武器屋、防具屋などがあります。

またこれらの店では、アイテム、武器、防具を売ることができます。



#### 道具屋

薬やアイテムを売っています



#### 武器屋

武器を売っています



#### 防具屋

防具を売っています

①店に入り、カウンター越しに店員に話しかけると、下のような画面に変わります。

②買い物をする場合は「かう」を、何かを売りたい場合は「うる」を選んでください。また、店から出る場合はBボタンを押してください。





## ●かう(買う)

買い物はこの世界の通貨単位(メセタと言います)で行われます。

『かう』を選んだ場合、メニューが現れるので買いたいものを選んでください。買わない場合は、Bボタンを押してください。



## ●うる(売る)

『うる』を選んだ場合、最初に誰が売るか選んでください。メニューが現れるので売るものを選んでください。売らない場合は、Bボタンを押してください。



## 〈教会〉

戦いの途中でHPがなくなると、その人は戦う力を失ってしまいます。戦う力を失った者に新たに力を注ぐところ、それが教会です。また、この2階では毒に侵された身体を浄化してくれます。



## 〈宿屋〉



HP、TPを回復してくれます。また、泊まると旅のデータをセーブしてくれます。(セーブのやり方：⇒P.17)



## 〈マスター〉

テクニックの力は、レベルが上がると自然に上昇しますが、マスターに頼むことによって、そのテクニックの力の配分を変えることができます。

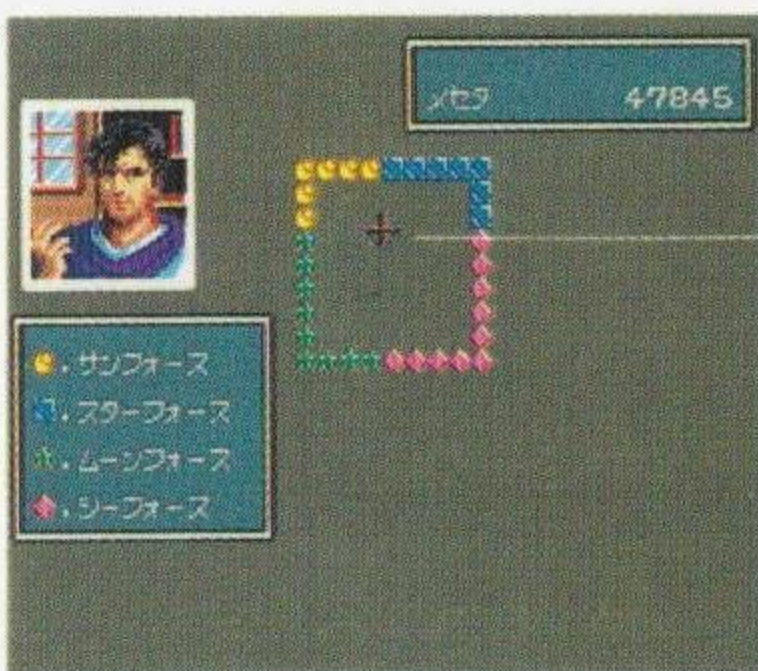


①力の配分には10メセタかかります。  
最初に、変更するかしらないかを決めます。

②次に誰が変更を行うかを決めます。

③どのテクニックの配分を変えるかを選びます。

④右のような画面に変わりますので、方向ボタンで好きなところにポインタを移動させ、Cボタンで決定してください。



ポインタ

れい  
例

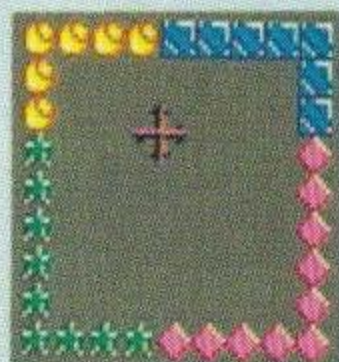
さいしよ はいぶんじょうたい → へんこう ご はいぶんじょうたい  
最初の配分状態 → 変更後の配分状態

サンフォース：6

スターフォース：7

ムーンフォース：9

シーフォース：10

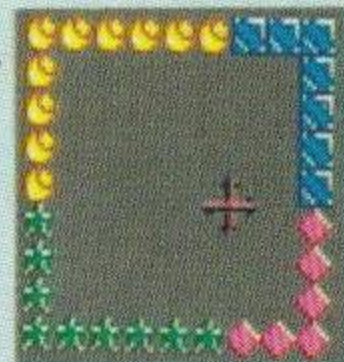


サンフォース：10

スターフォース：7

ムーンフォース：9

シーフォース：6



※数が多いほどそのテクニックの力が強まります。

## 〈占師の館〉



あなたの未来を  
占ってくれます。

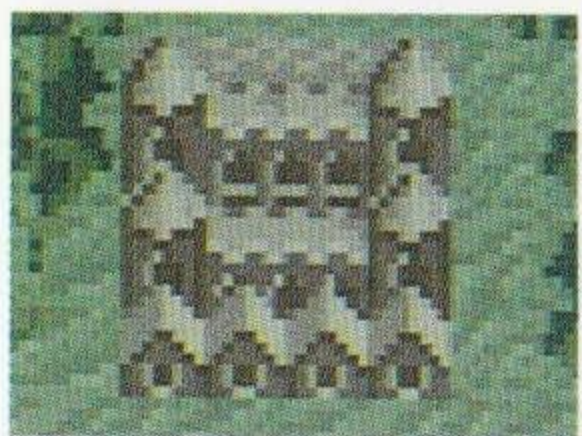




まち むら そと けんぞうぶつ  
●町や村の外の建造物

まち むら そと たてもの  
町や村の外には、いろいろな建物があります。

しろ じょう か まち  
〈城・城下町〉



い がい まち むら  
リーク以外には町や村はいくつか  
あります。町は村にくらべて人が多  
くいます。また城にはそれぞれの国  
の王様がいます。

むら  
〈村〉

ちい むら みせ やど  
小さな村がほとんどです。店や宿  
や 屋があり、旅を続けるのには重要な  
ところではじゅうよう  
です。



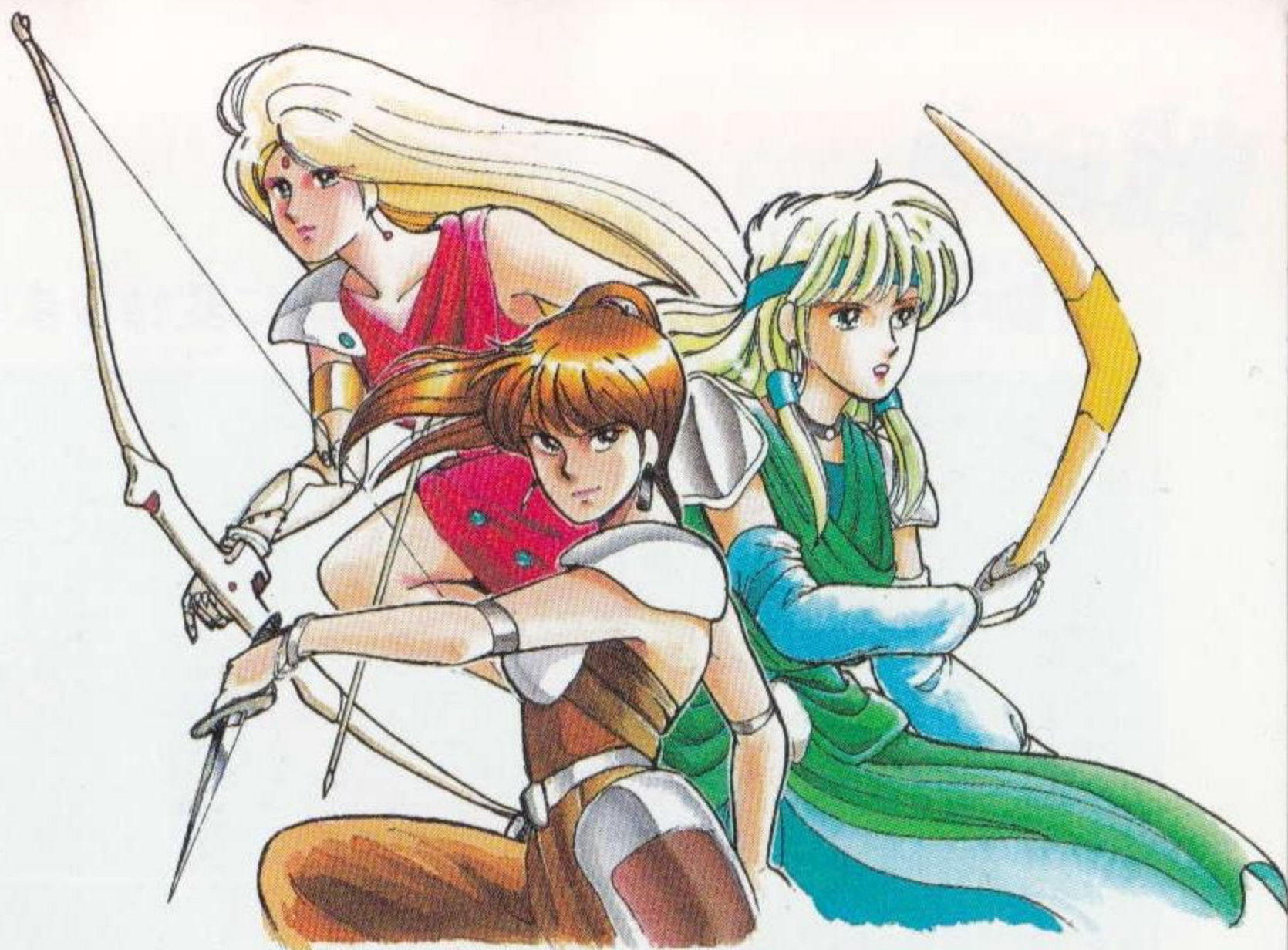
ひ こうじょう  
〈飛行場〉



あまか きかい  
かつて、ここから天駆ける機械の  
うま と 飛び立ったと言われてい  
います。  
いまは荒れ果て、その無残な姿を  
さらしています。







### 〈ライア神殿〉

1000年前にライアが建てたといわれる神殿です。どんな謎が隠されているか、今は知る人もいません。



### 〈洞窟〉

洞窟の中は迷路になっているものが多く、そこは忘れ去られた文明の遺跡があったり、モンスターたちの巣窟になっていたりします。また、洞窟には他の地方につながっているものもあります。



▲洞窟内

### 〈棧橋〉



船着き場です。いまはここに泊まる船はありませんが、その昔は小型の高速船がここからいろんなところに出航していたということです。



い どうちゆう てき そうぐう せんとう が めん か  
移動中に敵に遭遇すると戦闘画面に変わります。

## 1 てき なまえ かず ひょうじ 敵の名前と数を表示します。

モンスターたちは表示位置によって4つのグループに分けられます。

グループA: 後列右側

グループB: 後列左側

グループC: 前列左側

グループD: 前列右側



※武器やテクニックによってはグループ単位で、または一列全部などに攻撃ができるものもあります。

## 2 せんとう ひょうじ 戦闘ウィンドウが表示されます。

何を行うか、コマンドマークを選んでください。

ヒットポイント

(敵に毒を受けると数値のところに『P』のマークが表示されます。)

テクニックポイント



せんとう 戦闘ウィンドウ

## どく ワンポイントメモ(毒について)

どく くすり なお きょうかい い げ  
毒は、薬(アンティポイズンなど)で直すか、教会に行き解毒をしてもらわないと回復しません。

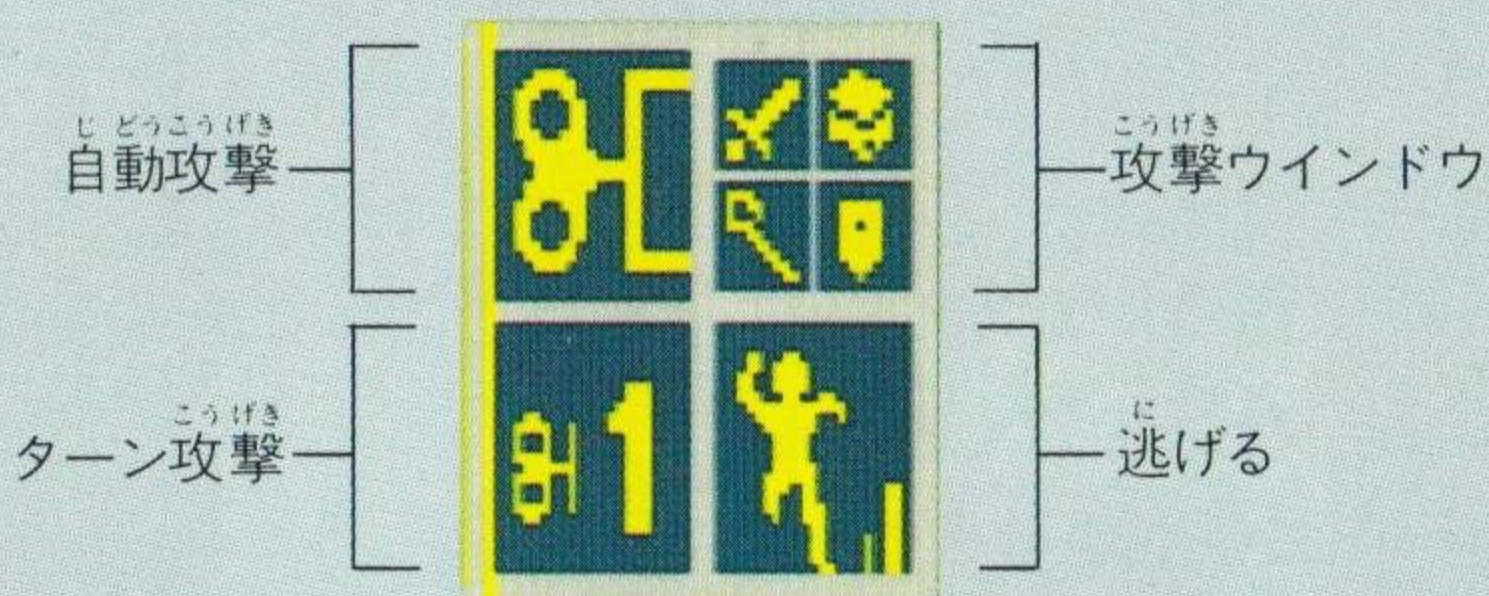
かいぶつ も どく きょうりょく さんせい せいぶつ  
怪物たちが持っている毒は強力な酸性で、生物はもとよりロボットでさえも腐食してしまいます。

どく おか じょうたい ヒットポイント テクニックポイント かいふく  
また、毒に侵された状態のままだとHPもTPも回復しません。



## せんとう 戦闘ウィンドウ

せんとう ない  
戦闘ウィンドウ内には4つのコマンドマークがありま  
す。その内の<sup>なか</sup>攻撃<sup>こうげき</sup>ウィンドウには、さらに4つのコマン  
ドマークがあります。



### じ どう こうげき 〈自動攻撃〉

せんとう お  
戦闘の終わるまで、パーティーは自動的に行動しま  
す。じ どう せんとう ちゅう し  
自動戦闘を中止させるときはBボタンを押してくだ  
さい。

### こうげき 〈ターン攻撃〉

てき み かた かい こうどう あいだ じ  
1ターン(敵・味方が1回ずつ行動をする間)だけ自  
どう てき こうどう  
動的に行動します。

### こうげき 〈攻撃ウィンドウ〉

こうげき  
攻撃ウィンドウ(「武器で戦う」「テクニックを使う」  
つか  
「アイテムを使う」「誰かを守る」)に変わります。

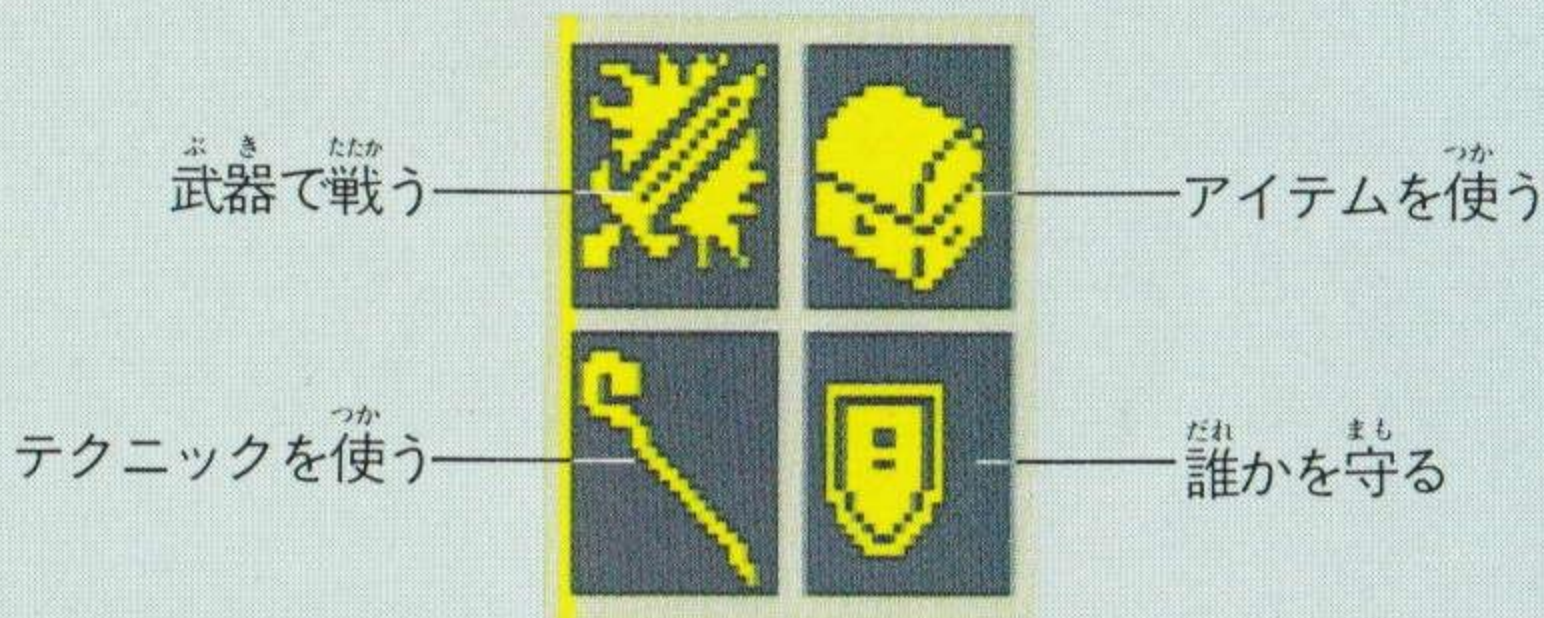
### に 〈逃げる〉

てき まえ に  
敵の前から逃げだします。ただし、必ず逃げ切れると  
かぎ  
は限りません。



## こうげき 攻撃ウインドウ

こうげき ほうほう えら  
攻撃する方法を選びます。このコマンドマークを選  
んだときは誰がその攻撃を行うかも選びます。



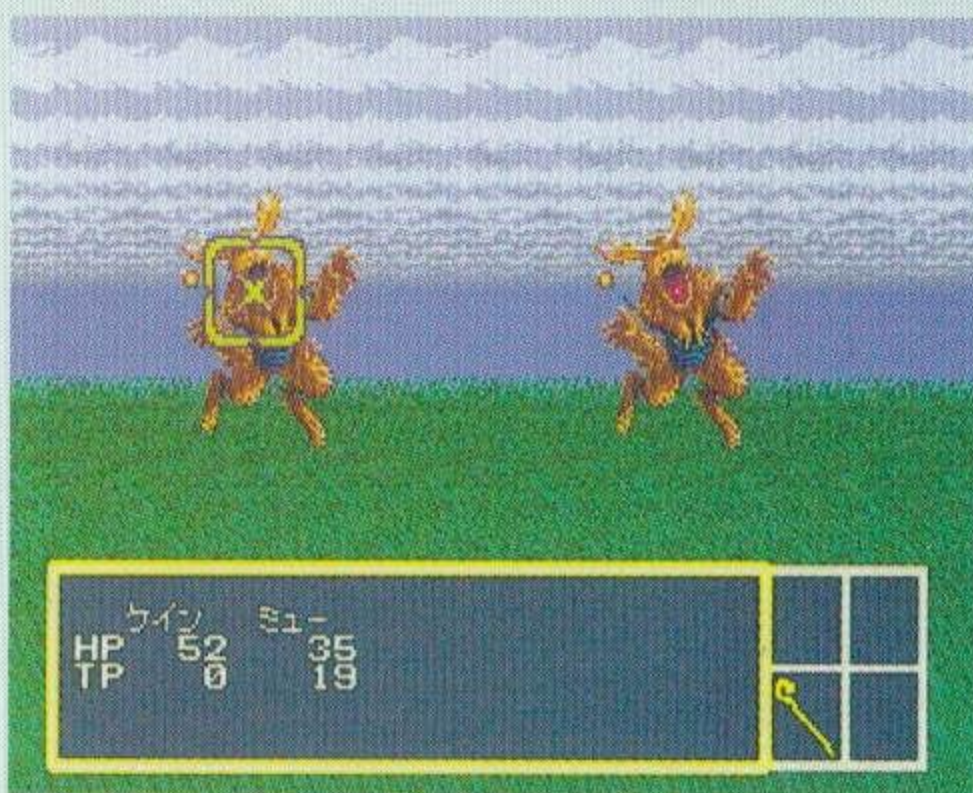
### ぶき たたか 〈武器で戦う〉

て も ぶき たたか  
手に持った武器で戦います。どの敵に対して攻撃  
するかを選びてください。

### つか 〈テクニックを使う〉

つか てき こうげき なかま かいふく  
テクニックを使って、敵を攻撃したり、仲間を回復さ  
せたりします。当然のことながらテクニックを知らない  
ひと つか  
人は使えません。

テクニックによって、  
いや なかま こうげき  
癒す仲間や、攻撃  
する敵を選んでく  
ださい。



### つか 〈アイテムを使う〉

つか せんとう ゆうり みちび  
アイテムを使って、戦闘を有利に導きます。  
アイテムによっては、だれ つか えら  
誰に使うかを選んでください。

### だれ まも 〈誰かを守る〉

だれ まも  
パーティーの誰かを守ることができます。  
だれ まも えら  
誰を守るかを選んでください。



# 冒険者たちの記録

この世界にも旅を好み、生業とする者たちがいる。

ここに挙げたデータは彼らが命をかけて集めた資料、情報などをもとにまとめあげたものである。

だが、この世界は広く、いまだ発見されていないものも多くあるであろう。あとは君たちの運と力で探して欲しい……。



アイテム・武器・防具	32
テクニック	39
ワンポイントアドバイス	43

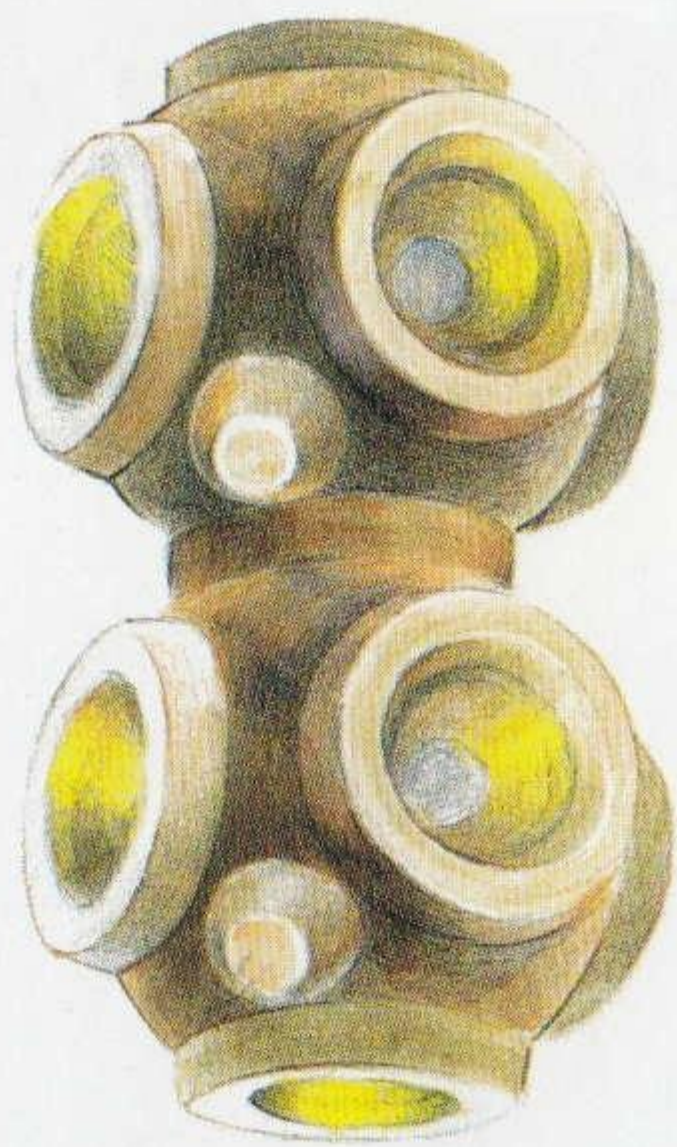


『アイテム・武器・防具』これらはこの世界で生きていくためには、必要なものです。ここではリークの町で売られている物を中心に紹介します。もちろん、この世界に登場するアイテム類は、これら以外にもたくさんあります。ぜひ、探し出して旅に役立ててください。

## アイテム

### 体力回復薬

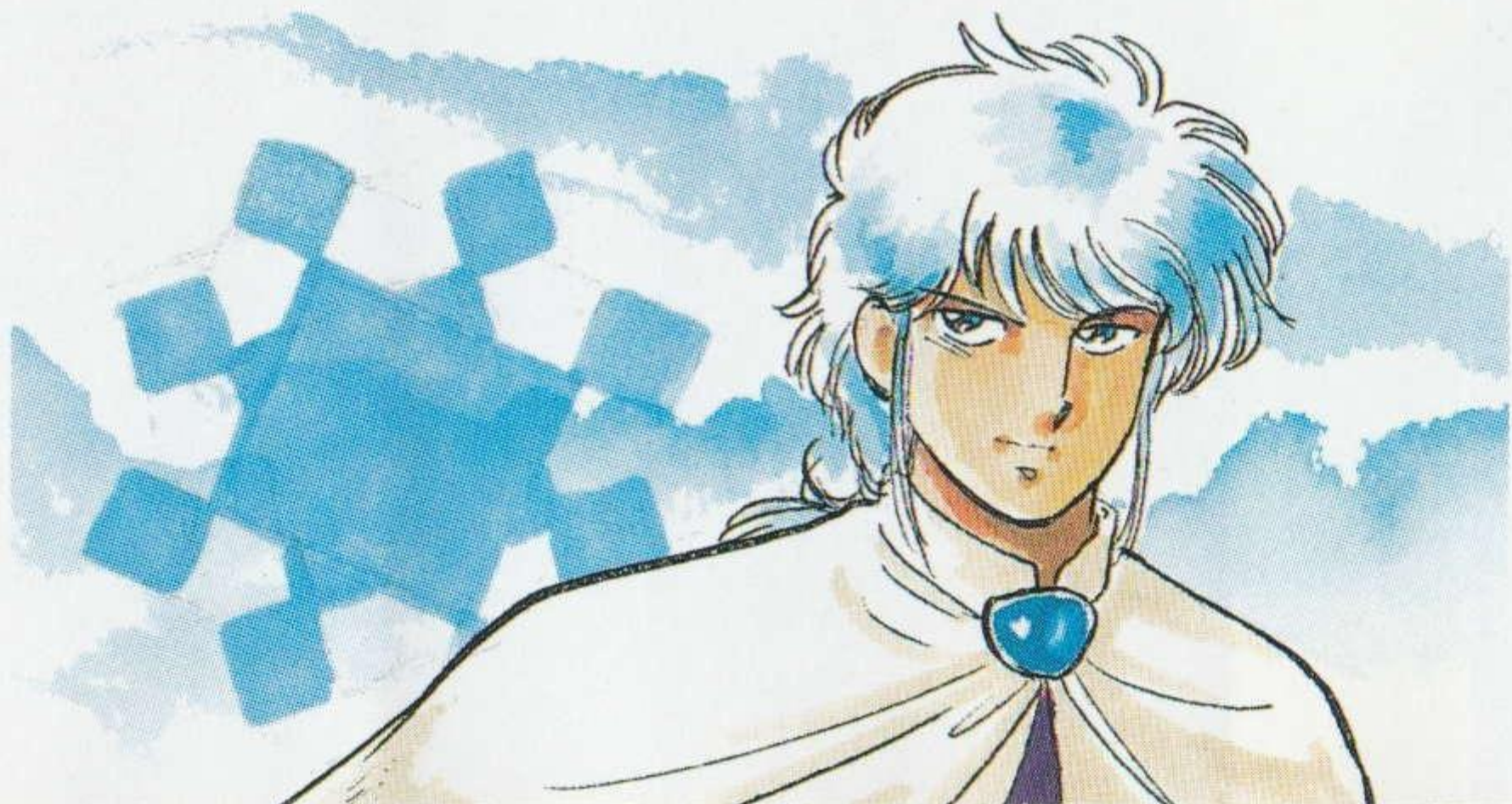
HPを回復します。体力回復薬には、モノメイト、ディメイト、トリメイトなどがあり、それぞれ効き目が違います。



◀ディメイト

### アンティポイズン

敵の中には毒を使った攻撃をしてくるものがあります。毒に侵されると、自分のHPが分からなくなり、またTPやHPも回復しません。こんなときに、この薬を飲むと、体内に入り込んだ毒素を中和してくれます。





## スターアトマイザー

▶全員のHPを最大まで回復してくれる香水です。

ただし、HPが0の人だけは回復しません。大変に貴重なもので、世界中でもあまり残っていないという話です。



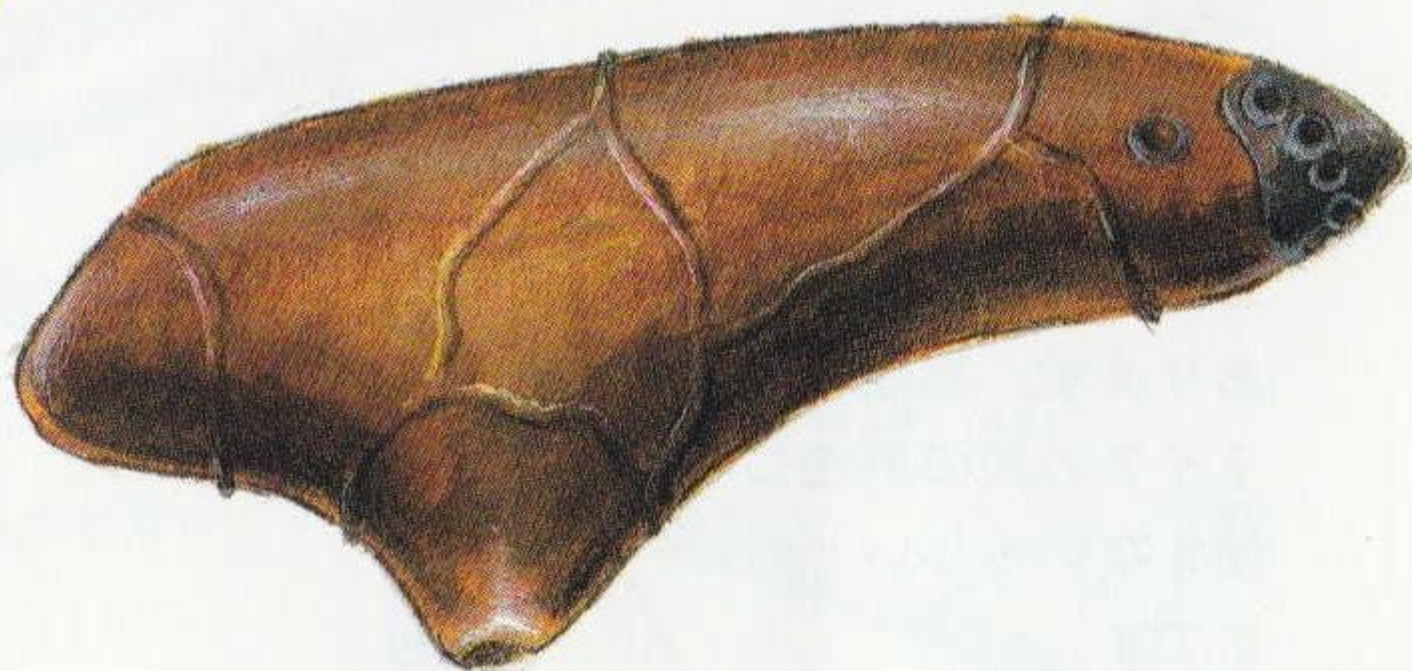
## ムーンアトマイザー

◀HPが0になり戦闘力がなくなった人でも回復させます。

これも大変貴重な香水ですが、数少なくなったこれらの香水を集めて売っている店が世界のどこかにあるという噂です。

## イグザオカリナ

▶深い迷宮で迷ったときなど、これを吹けば迷宮の入口まで戻してくれます。ただし、一回吹くとこのオカリナは壊れてしまいます。





## ナイフ

軽く使<sup>つか</sup>いやすく片手<sup>かたて</sup>で持<sup>も</sup>て、ロボットや  
アンドロイド以外<sup>いがい</sup>の大抵<sup>たいてい</sup>の人が扱<sup>あつか</sup>えます。

ただし、物<sup>もの</sup>によっては、  
オラキオの民<sup>たみ</sup>しか持<sup>も</sup>てない  
ものもあるという話<sup>はなし</sup>です。



▲ナイフ

## ソード

ソード(剣)の類<sup>けん</sup>は扱<sup>あつか</sup>いが難<sup>むずか</sup>  
しく、特<sup>とく</sup>に高価<sup>こうか</sup>な剣<sup>けん</sup>となると主<sup>しゅ</sup>  
人公<sup>じんこう</sup>しか扱<sup>あつか</sup>えません。両手<sup>りょうて</sup>でな  
いと持<sup>も</sup>てないほど重<sup>おも</sup>いのですが、  
その分<sup>ぶん</sup>破壊<sup>かいりやく</sup>力<sup>りき</sup>があります。



▲兵士の剣

## つえ

細身<sup>ほそみ</sup>で頼<sup>たよ</sup>りなさそう  
ですが。軽<sup>かる</sup>く片手<sup>かたて</sup>で扱<sup>あつか</sup>  
え、破壊<sup>はかいりやく</sup>力<sup>りき</sup>もそこそこ  
あります。高級<sup>こうきゅう</sup>な杖<sup>つえ</sup>は、  
ライアの民<sup>たみ</sup>の男性<sup>だんせい</sup>しか  
使<sup>つか</sup>えないらしいとのこ  
とです。

▲杖



## つめ(クロー)

金属きんぞくでできた鋭い爪つめです。アンドロイド専用せんようで、片手かたてに装備そうびします。値段ねだん以上の働きいじょうをするこ  
とは確実かくじつです。



▲クロー

## ゆみ 弓

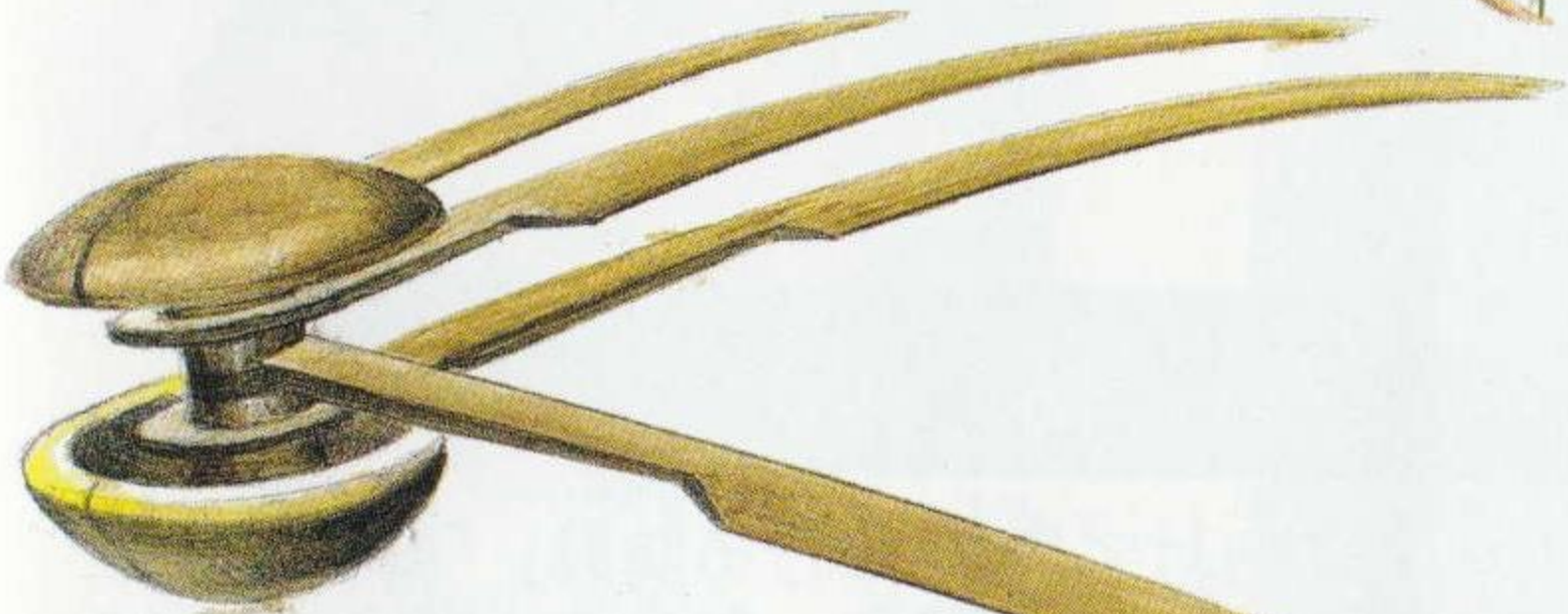
弓ゆみの類たぐいは、その昔むかしライアが好んで使つかったと言いわれています。そのため、オラキオの国くにでは忌み嫌きらわれ、ライアの国くにでは神聖しんせいなものとして手てを触ふれられず、いまではその使つかい方かたを知るものはいないと言いわれています。



▲貴婦人の弓

## スライサー

鋭いエッジのついたブーメランすど。投げると、真一文字まいちもんじに横よこに飛とび、前列ぜんれつ(または後列こうれつ)の敵てきに全てすべダメージをあた与もどえて戻もどってきます。ライアの民たみの女性じよせいがよく使しよう用しようします。



▲スライサー



## 銃

その昔栄えた、科学文明の遺産として、僅かですがこの世界にも残っています。ただし、扱える者は、いまではロボットしか残っていないということですが。



## はり

鋭い金属でできたもので、片手で装備でき、一度に何本も、相手に投げつけられます。画面の右半分(または左半分)の敵に、一度にダメージを与えられます。

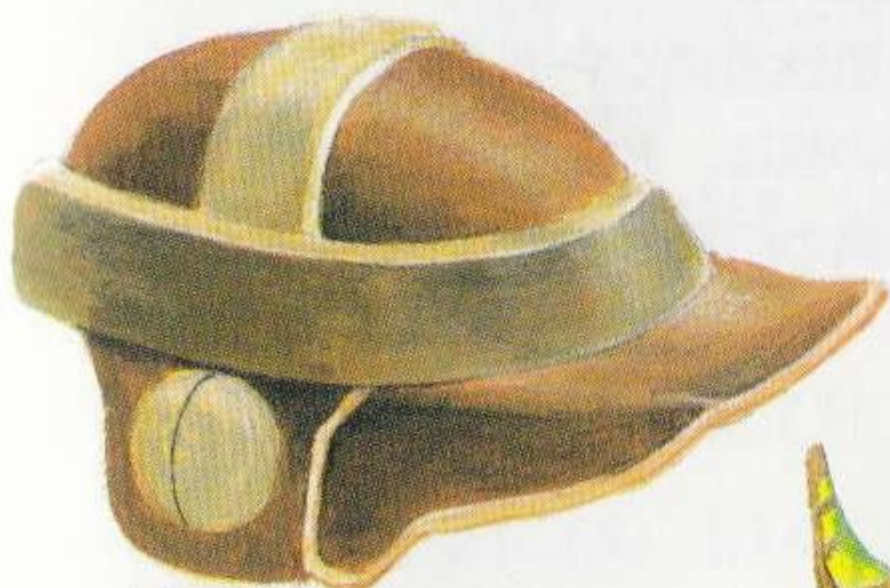
## ぼうぐ具

ぼうぐには大きく分けて『頭につけるぼうぐ』『胸(胴)を守るぼうぐ』『手に持つ(着ける)ぼうぐ』『足に履くぼうぐ』の4種類があります。



<sup>あたま</sup>**頭につける防具** <sup>ぼうぐ</sup>

<sup>あたま</sup>頭にかぶるものには、<sup>ぼうし</sup>帽子、ヘルメット、ヘッドバンド、バンダナ、リボン、かんむり、ヘッドギアなどの種類しゅるいがあります。それぞれ人ひと(ロボット、アンドロイド?)によってつけられるものが変わります。



<sup>かわ</sup> <sup>ぼうし</sup>**▲皮の帽子**

ほとんどの人が被かぶれませんが、その分防御力も弱よわくできてます。

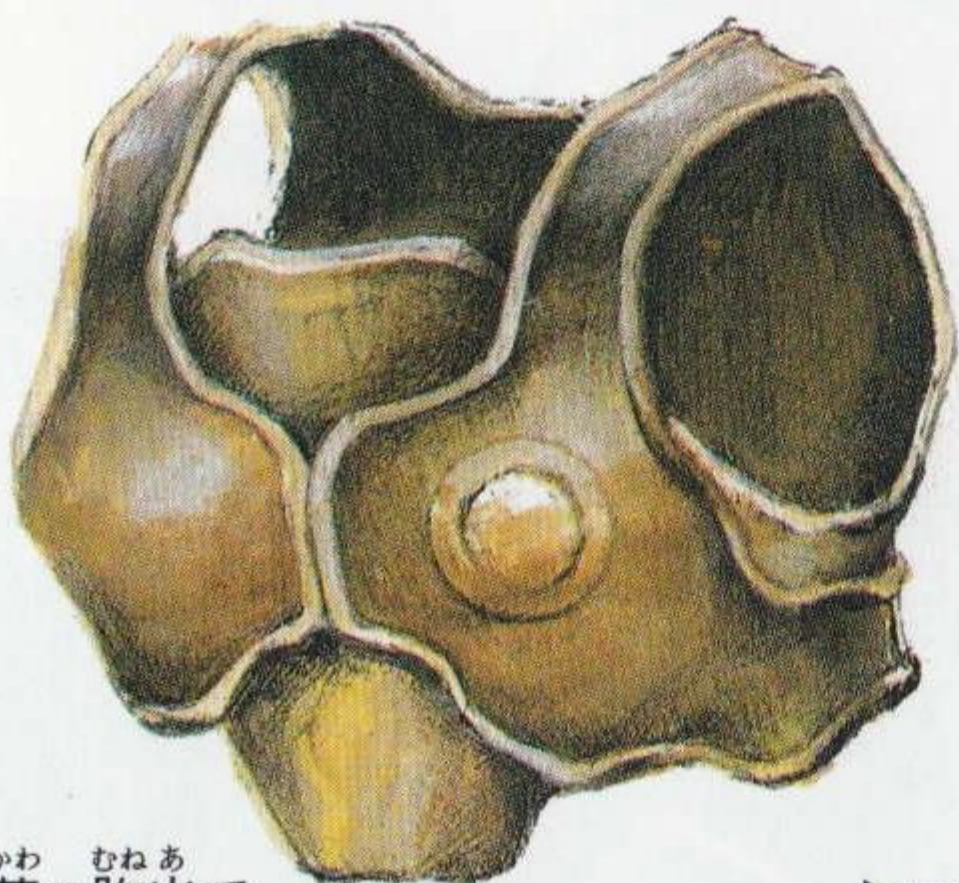


**▲ヘッドギア**  
ロボット専用せんようの頭部とうぶに装着そうちやくする防具ぼうぐです。

<sup>むね</sup> <sup>どう</sup>**胸(胴)を守る防具** <sup>まも</sup> <sup>ぼうぐ</sup>

主人公がつける鎧よろいの類たぐいから、ロボット専用せんようのプロテクタまで、これもかなりの種類しゅるいがあります。

他にも、ベスト、チェスト、マント、ローブ、フィブリラなどの種類しゅるいがあります。



<sup>かわ</sup> <sup>むねあ</sup>**▲革の胸当て**

ていねいになめした革かわに金属きんぞくの縁ふちをつけて補強ほきょうしたもの。かなり丈夫じょうぶです。



**▶マント**

ライアの民たみの男だん性が特とくに好このんで着きるという話はなしです。



## て も つ ぼうぐ 手に持つ(着ける)防具

て も ぼうぐ だんせいよう じょせいよう  
手に持つ防具には、男性用のシールドと女性用のエー  
メルがあります。ただし、りょうて ぶき そうび  
両手に武器を装備していると  
これらは持つことができません。

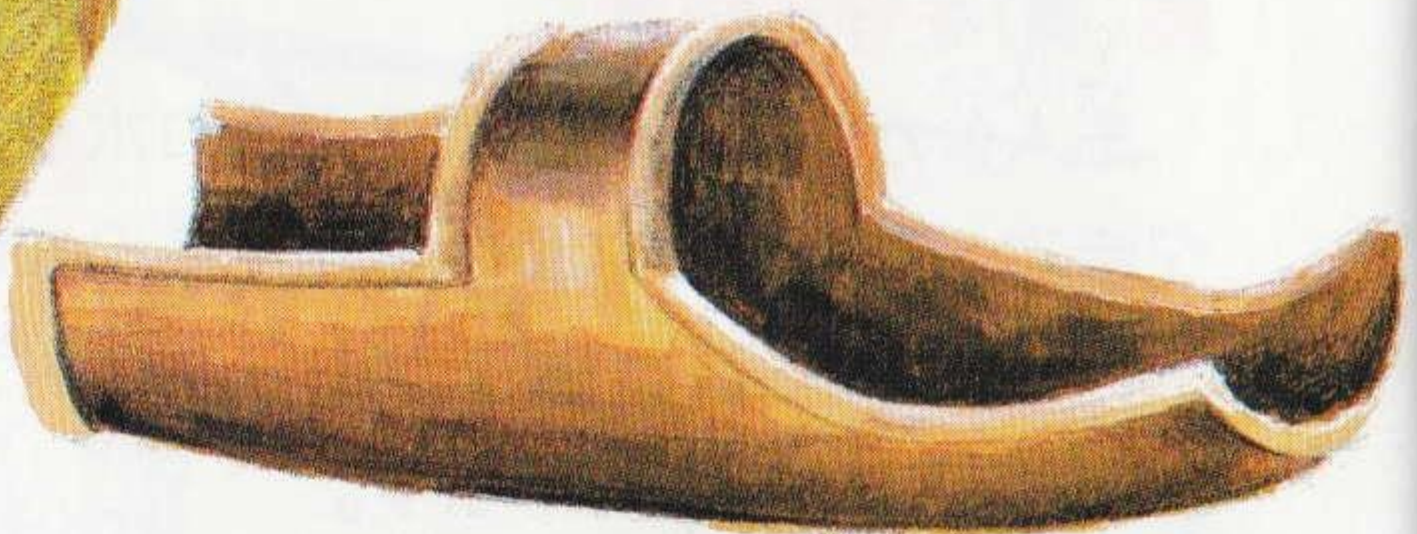


### かわ たて ◀皮の盾

だんせいよう たて  
男性用のシールド(盾)です。  
たて たがい だんせいよう ぼうぐ なか  
盾の類は、男性用の防具の中  
さいこう ぼうぎょりょく も  
最高の防御力を持っています。

### ▼エーメル

じょせいせんよう ぼうぐ  
女性専用の防具です。エーメ  
けいとう じょせいよう ぼうぐ なか  
ルの系統は、女性用の防具の中  
もつと たか しゅびりょく ほこ  
で、最も高い守備力を誇ってい  
ます。



## あし は ぼうぐ 足に履く防具

あし ひろ ほご  
足を広く保護するためにブ  
じょう  
ーツ状のものが多く、材質も  
おお ざいしつ  
厚めの獣の皮をなめしたもの  
あつ けもの かわ  
がよく使われます。

### ▶レザーブーツ

かわせい ぼう  
革製のブーツです。防  
ぎょりょく  
御力はそれほどありませ  
んが、うご 動きやすさは保証  
ほしゅう  
つきです。





# テクニック

この世界でテクニックを使うことができるのは、製造  
段階で特殊能力を与えられたロボットやアンドロイドな  
どの人造生命体と、魔女ライアの血を引くライアの民た  
ち、そして彼らが生み出したモンスターたちだけです。

オラキオの民たちはこの力を嫌い、使える者さえいま  
せん。

## ■テクニックについて

テクニックは使うたびにTPを消費します。

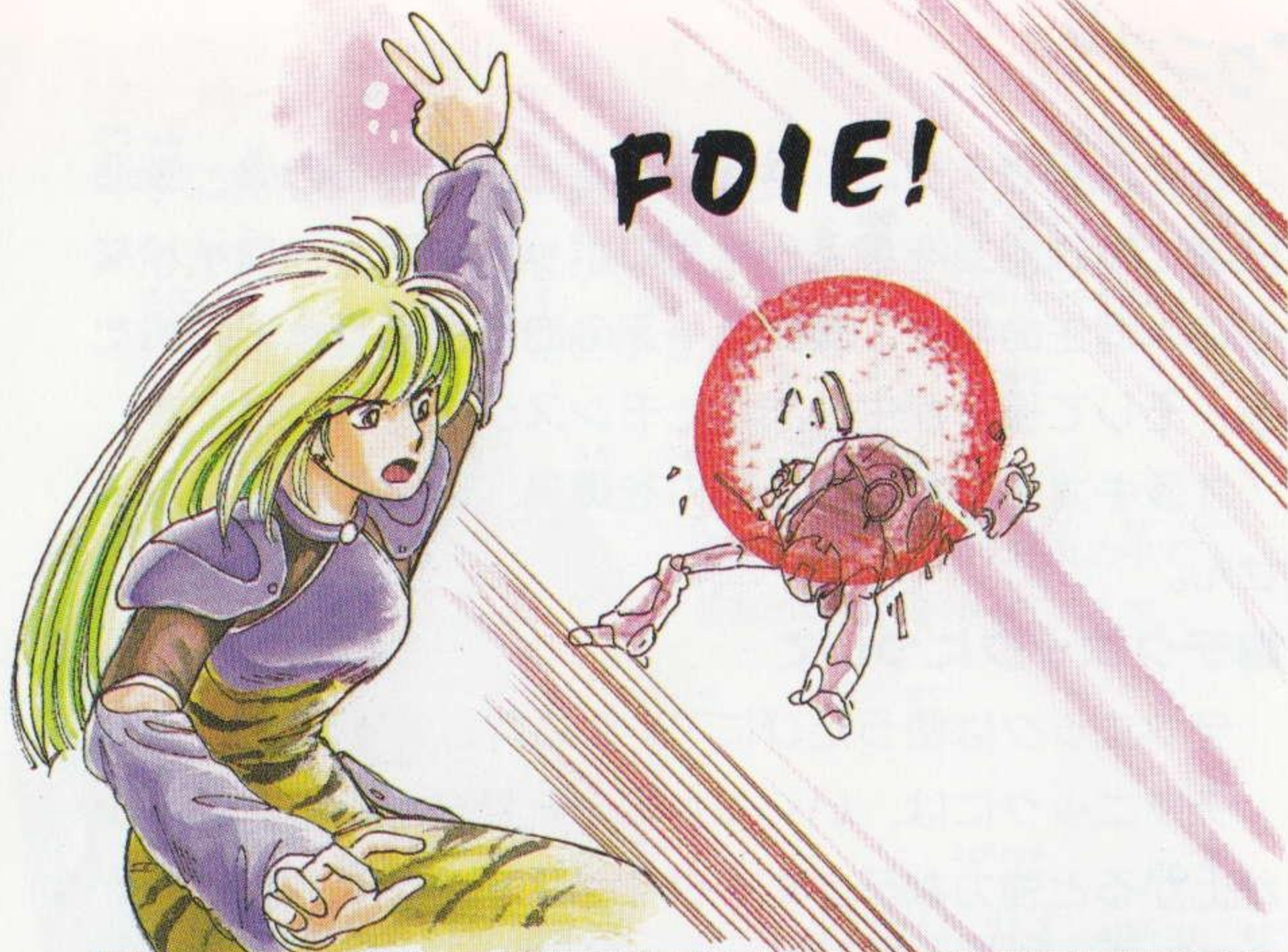
テクニックには、いくつかの系統があります。レベル  
が上がると強力なテクニックをえるようになりますが  
使うTPの量は、テクニックの系統によって決まってお  
り、常に一定です。

テクニックの力の配分を変更したい場合は、マスター  
のところまで行ってください。(マスター：⇒P.25)

テクニックの使い方はP.20/P.30をご覧ください。







こうげき けいとう  
**攻撃テクニックの系統**

しょうひ  
**消費TP=2**

こうげきよう せいとう  
 攻撃用のテクニックです。攻撃のテクニックは、戦闘  
 じいがい つか  
 時以外は使えません。

**〈フォイエ〉**

ほのお てき びき き いりよく  
 炎のテクニックです。敵1匹にしか効きませんが威力は  
 おお てき も あ  
 大きく、ほとんどの敵を燃え上がらせます。

**〈バータ〉**

すど すいりゅう てき つ さ ていどころはんい みぎがわ  
 鋭い水流が敵に突き刺さります。ある程度広範囲(右側ま  
 ひだりがわぜんたい てき ゆうこう  
 たは左側全体)の敵に有効です。

**〈ザン〉**

たいきちゅう しんくうじょうたい はっせい よこなら てき いっき き  
 大気中に真空状態を発生させ、横に並んだ敵を一気に切  
 きざ  
 り刻みます。

**〈グラブト〉**

しゅんかんでき てき まわ きょうりよく じゅうりよくは はっせい てき ぶん  
 瞬間的に敵の回りに、強力な重力波を発生させ、敵を分  
 したんい はかい  
 子単位で破壊します。

せいとうはんい ない てきすべ ゆうこう ちめいしょう あた  
 戦闘範囲内の敵全てに有効ですが、致命傷を与えるには  
 そうとう ひつよう  
 相当なレベルが必要です。



## バランステクニックの系統

消費TP=1

バランスのテクニックは戦いを間接的に支援するためのものです。

### 〈ロー〉

味方の攻撃力が上がります。

### 〈カオス〉

味方の防御力が上がります。

### 〈バランス〉

自分の命と引き換えに、味方のHPを最大まで回復させます。

### 〈アンバランス〉

ある一体の敵に気を集中して放出し、その敵を吹き飛ばします。

## レストテクニックの系統

消費TP=5

レスト系のテクニックは回復、治癒のテクニックです。ライアの民の女性や、ミューが得意としています。また、これらはいつでも使うことができます。

### 〈ムーンフォース〉

失われた戦う力(HPが0になった状態)を回復します。

### 〈スターフォース〉

仲間全員の体力を回復します。ただし、毒に侵されている場合は回復しません。

### 〈サンフォース〉

仲間のうち1人だけを選んで回復します。そのかわり回復の度合いは大変大きくなります。

### 〈シーフォース〉

体内に入った毒素を中和し、健康な状態に戻します。



## タイムテクニックの系統

消費TP=1

どちらかといえば防御のときに使われるテクニックです。

### 〈ライズィング〉

攻撃時のスピードを一時的に上げます。

### 〈ヌーン〉

逃げるときにかけると、逃避の成功率が高くなります。

### 〈フォール〉

敵のテクニックによる攻撃を、一切ストップします。

### 〈ナイト〉

敵のテクニック以外の攻撃を、ストップさせます。

## 最終テクニックの系統

消費TP=?

前時代に栄えた超科学文明をもっても解明されなかったテクニックです。“この2つの力を得るものは、世界を得るに等しい”とまでいわれていますが、いまではその存在さえ知る人はいなくなりました。

### 〈グランツ〉

光のテクニックと呼ばれ、その存在は噂されますが、その技を見た人はいません。まだ詳しいこともわかりません。

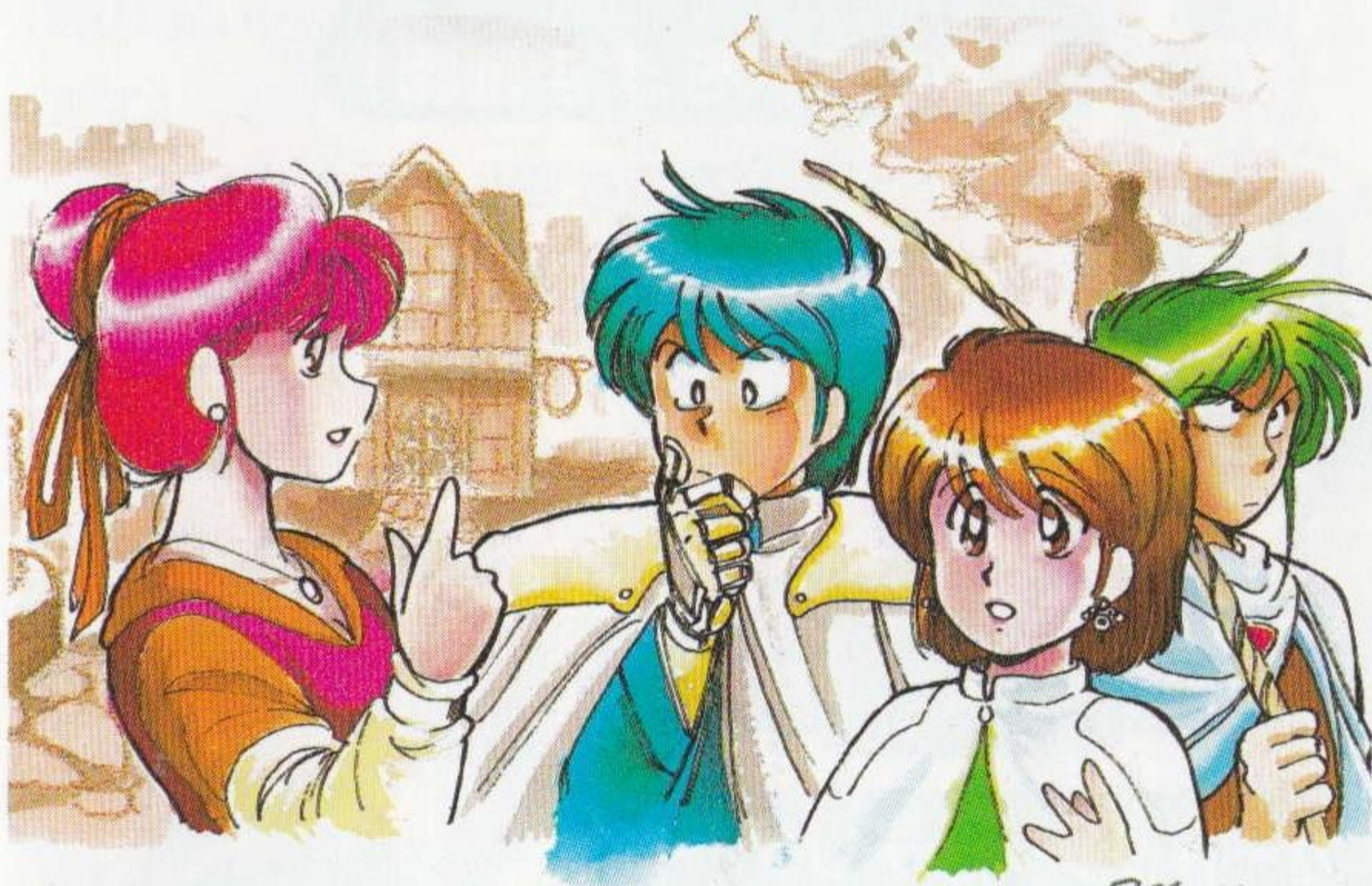
### 〈メギド〉

憎しみと怒りのテクニックと呼ばれています。内なる怒り、哀しみ、憎しみなどをエネルギーに変えて解放するテクニックです。グランツを明とするならば、内なる闇を力の元とする暗のテクニックと言えるでしょう。



## ■人の話は、最後まで聞こう

人との会話は大切な情報源です。アイテムの隠し場所や探してる人の噂など、旅のヒントを話してくれることもあります。町や村に入ったら必ずみんなに話しかけましょう。また、この世界の家は2階建てのものが多く、上にも人がいることもあります。忘れずに話しましょう。



## ■あなたは両刀使い？

武装は、何も『右手に剣、左手には盾を……。』とは決まってません。両手にナイフを持てば、一度の攻撃で2回のダメージを敵に与えられます。また両手に盾を持てば、防御力は格段に上がります。もっともこの場合は攻撃できませんが……。何にしてもそれぞれのキャラクターに合った武装をすることが大切です。

## ■旅の記録はこまめに！

この世界では、データをセーブできる場所は町か村にある宿屋しかありません。一度出てしまったら、再び戻ってくるか、別の町や村に着くまでセーブできません。町や村に入ったら必ず宿屋でセーブしておきましょう。



# 使用上のご注意

カートリッジは精密機器ですので、とくに次のことに注意してください。



## 電源OFFをまず確認!

カートリッジを抜き差しするときは必ず、本体の電源スイッチをOFFにしておいて



ください。電源スイッチをONにしたまま無理に、カートリッジを抜き差しすると、故障の原因になります。

## カートリッジはデリケート

カートリッジに強いショックを与えないでください。ぶつけたり、踏んだりするのは禁物です。また、分解は絶対にしないでください。



## 端子部には触れないで

カートリッジの端子部に触れたり、水で濡らしたりすると、故障の原因になりますので注意してください。





## 保管場所に注意して

カートリッジを保管するときは、<sup>きょくたん</sup>極端に<sup>あつ</sup>暑いところや<sup>さむ</sup>寒いところを<sup>さ</sup>避けてください。直射日光の<sup>あ</sup>当たるところやストーブの<sup>ちか</sup>近く、<sup>しっ</sup>湿気の<sup>おほ</sup>多いところなども<sup>きんもつ</sup>禁物です。



## 薬品を使って拭かないで

カートリッジの<sup>よご</sup>汚れを<sup>ふ</sup>拭くときに、シンナーやベンジンなどの<sup>やくひん</sup>薬品<sup>つか</sup>を使わないでください。



## ゲームで遊ぶときは

長い時間ゲームをしていると、目が<sup>つか</sup>疲れます。ゲームで<sup>あそ</sup>遊ぶときは健康のため、1時間ごとに10~20分の<sup>ふん</sup>休憩<sup>きゅうけい</sup>をとってください。また、テレビ画面からなるべく<sup>はな</sup>離れてゲームをしてください。







ファンタシースターⅢ 発売記念

# Wキャンペーン!

その1

## ファンタシースターⅡ 早解きコンテスト

このファンタシースターⅢは、マルチエンディング方式をとっている。なんと、終わり方が4種類もあるのだ! そこでキミたちに挑戦!!

このゲームを4種類のエンディング全てで終わらせ、それぞれの画面に何が映っていたか送ってくれ! すると、なんと豪華な賞品が……。

先着

100名

発売前にキミにプレゼント!

アーケードパワースティック

抽選

200名

オリジナルスタジアムジャンパー

オリジナルCD

オリジナルテレホンカードセット

これはうれしい!

このうちいずれか

応募方法：官製葉書に住所、氏名、年令と答え（エンディングのときに、どんな画面が映っていたか）を書き、このページの左下の応募券を貼って、下記までお送りください。

応募締切：平成2年6月30日必着

応募先：〒144 東京都大田区羽田1-2-12

株セガ・エンタープライゼス

HE事業部 ファンタシースターⅢ 早解き係

このゲームに対するご意見やご感想を、下記までお寄せ下さい。なおゲームの進め方に関するお問い合わせには、お答えできませんのでご了承ください。

株式会社 セガ・エンタープライゼス

〒144 東京都大田区羽田1-2-12

お客様サービスセンター ☎03(742)7068(直通)

応募券





## 630名に大プレゼント

## その2 スペシャルプレゼントキャンペーン

ファンタースターⅢが、まだ解けてないキミにも大チャンス！問題を解いて賞品をもらおう。

問題：〇〇〇の中に当てはまる文字を入れよう。

「人気絶頂のメガドライブの最新作“ファンタースターⅢ”は〇〇〇エンディングである」

**Aコース** 150組

東京ディズニーランドのペア招待券  
と5万円の旅行券

**Bコース** 30名

ゲームセンター用のゲーム  
「ブロックシード」

(家にあってもじゃまにならないコンパクトキャビンバージョン)

※ソフトは都合により変更する場合があります。

応募方法：官製葉書に住所、氏名、年令、問題の答え、希望賞品の記号(AまたはB)を書いて、下記までお送りください。

応募締切：平成2年6月30日必着

応募先：〒144 東京都蒲田郵便局私書箱35号

(株)セガ・エンタープライゼス

ファンタースターⅢキャンペーン係

当選は賞品の発送をもってかえさせていただきます。

## 修理について

修理を依頼されるときは下記のいずれかまでお申しつけ下さい。

佐倉事業所 HE補修管理課

〒285 千葉県佐倉市大作1-3-4 ☎0434(98)2610(直通)

札幌支店 〒062 北海道札幌市豊平区豊平五条3-2-34

☎011(841)0248

関西支店 〒561 大阪府豊中市豊南町東2-5-3

☎06(334)5331

博多支店 〒810 福岡県福岡市中央区白金2-5-15

☎092(522)4715





G-5503  
672-0183

株式会社 **セガ**・エンタープライゼス