

SOFT VISION



MEGA DRIVE



# Eliminate DOWN

エリミネート ダウン

取 扱 説 明 書

## ごあいさつ

---

このたびはメガドライブ用カートリッジ『エリミネートダウン』をお買い上げいただき、誠にありがとうございます。

ゲームをはじめる前にこの取扱説明書をお読みいただきますと、より楽しく遊ぶことができます。

# CONTENTS

---

## 目次

<b>1.</b>	スティーールパイロンとは？.....	<b>2</b>
<b>2.</b>	ストーリー.....	<b>3</b>
<b>3.</b>	操作方法.....	<b>4</b>
<b>4.</b>	ゲームの始め方.....	<b>5</b>
<b>5.</b>	画面表示の見方.....	<b>6</b>
<b>6.</b>	アイテムの説明.....	<b>7</b>
<b>7.</b>	パワーアップについて.....	<b>8</b>
<b>8.</b>	敵キャラ紹介.....	<b>9</b>
<b>9.</b>	敵ボスキャラ紹介.....	<b>10</b>
<b>10.</b>	ステージ紹介.....	<b>11</b>
<b>11.</b>	ステージ紹介.....	<b>12</b>

## 1. スティールパイロンとは？

スティールパイロンとは、戦闘時の状況に応じた3段階の攻撃形態をもちバリアー、ワープなどの特殊兵器を装備した超最新鋭宇宙戦闘機である。

搭乗人数……………1名

全長……………25m

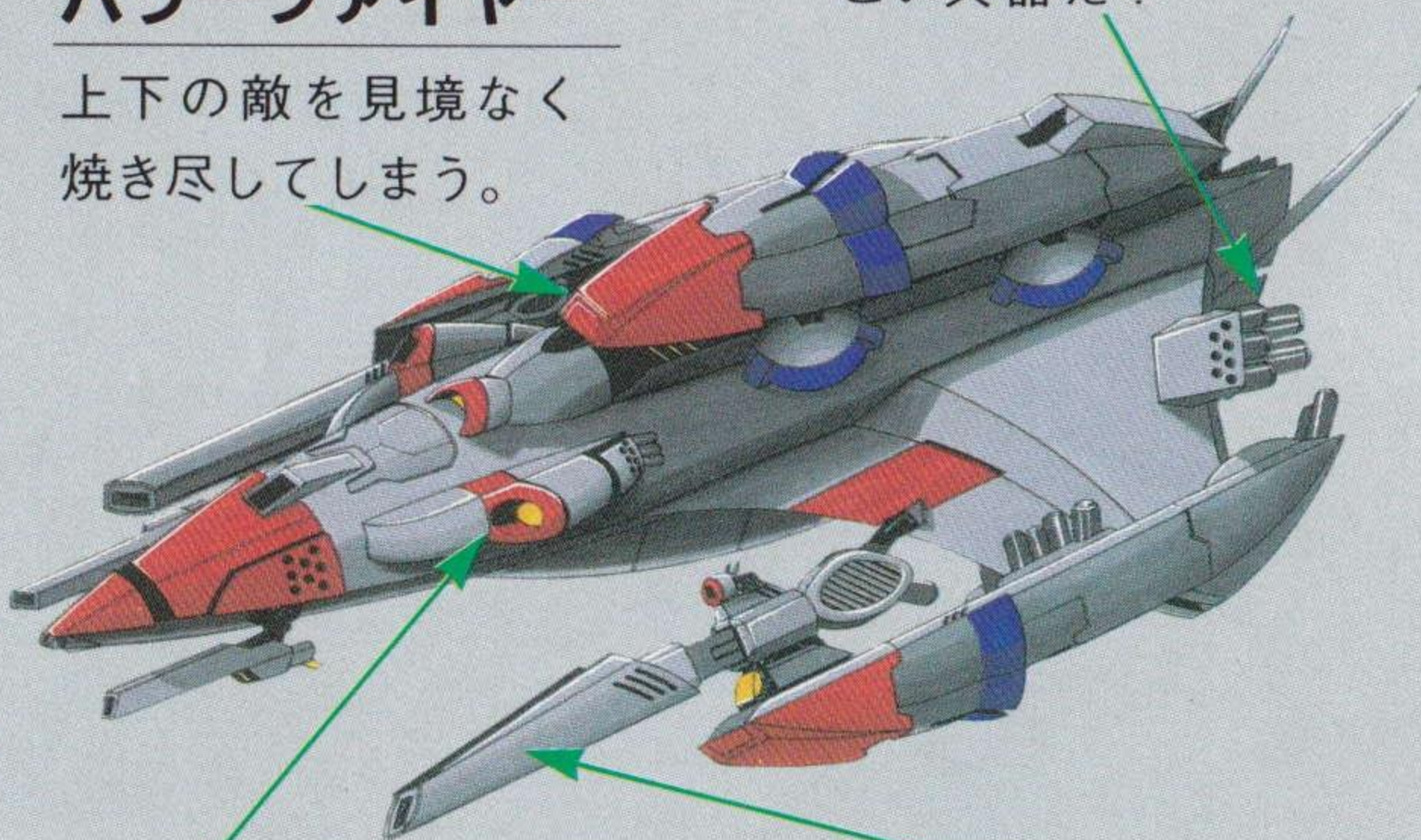
全幅……………13m

### パワーファイヤー

上下の敵を見境なく焼き尽してしまう。

### ギガフラッシュ

後方の敵を跡形もなく破壊してしまうものすごい兵器だ！



### フードバリアー

すべての敵の攻撃を吸収し、ダメージを和らげる。

### スーパークラッシュショット

ここより放つエネルギー弾は最大威力時、前方の敵を壊滅状態に陥れることができる。

# STORY

銀河歴 299X

人類の宇宙開拓は、銀河系のほとんどの惑星を開発するまでに至った。

そんなある時、突然、宇宙空間に歪みが発生したのである。それは瞬時に収まったのだが、その歪みは1つの生命体を生み出してしまった。

地球連邦政府は、この生命体を『アミュレート・モンスター』と名付けた。

このアミュレート・モンスターが、膨張しつつ地球に接近している事を突止めた地球連邦政府は、この進行を食い止める為に、宇宙艦隊の全てを集結させ、モンスター破壊のために出撃した。

そして、最新鋭のマルチフォーメーション戦闘機『スティーλπパイロン』に、アミュレート・モンスターの心臓部破壊命令が下った。

今、不気味に静まりかえった宇宙に、スティーλπパイロンが、飛び立った……………。

### 3. 操作方法

このゲームは1人用です。ゲームを始める前に本体のコントロール端子1にコントロールパッドを接続してください。



ボタン操作は、オプションで変更することができます。

※ゲームポーズ中に方向ボタンの左右で、  
1速から7速までのスピード調整が出来ます

## 4. ゲームの始め方

### ◇ ゲームスタート

タイトル画面の時、方向ボタンで「START」か「CONFIG」を選択しスタートボタンを押して下さい。



「START」を選ぶとゲームが始まり、「CONFIG」を選ぶとコンフィグレーション画面になります。コンフィグレーション画面では方向ボタンまたは各ボタンで自分の好みの設定に変える事ができます。すべてを決定したらEXITで終了して下さい。



**RANK** .....難易度の変更

**EASY. NORMAL. HARD.** を選択

**SHIP** .....自機の数を変更

**PAD** .....ボタン操作の変更

**RAPID** .....連射 **ON / OFF** の選択

**EXTEND** .....各点数毎に自機が増える

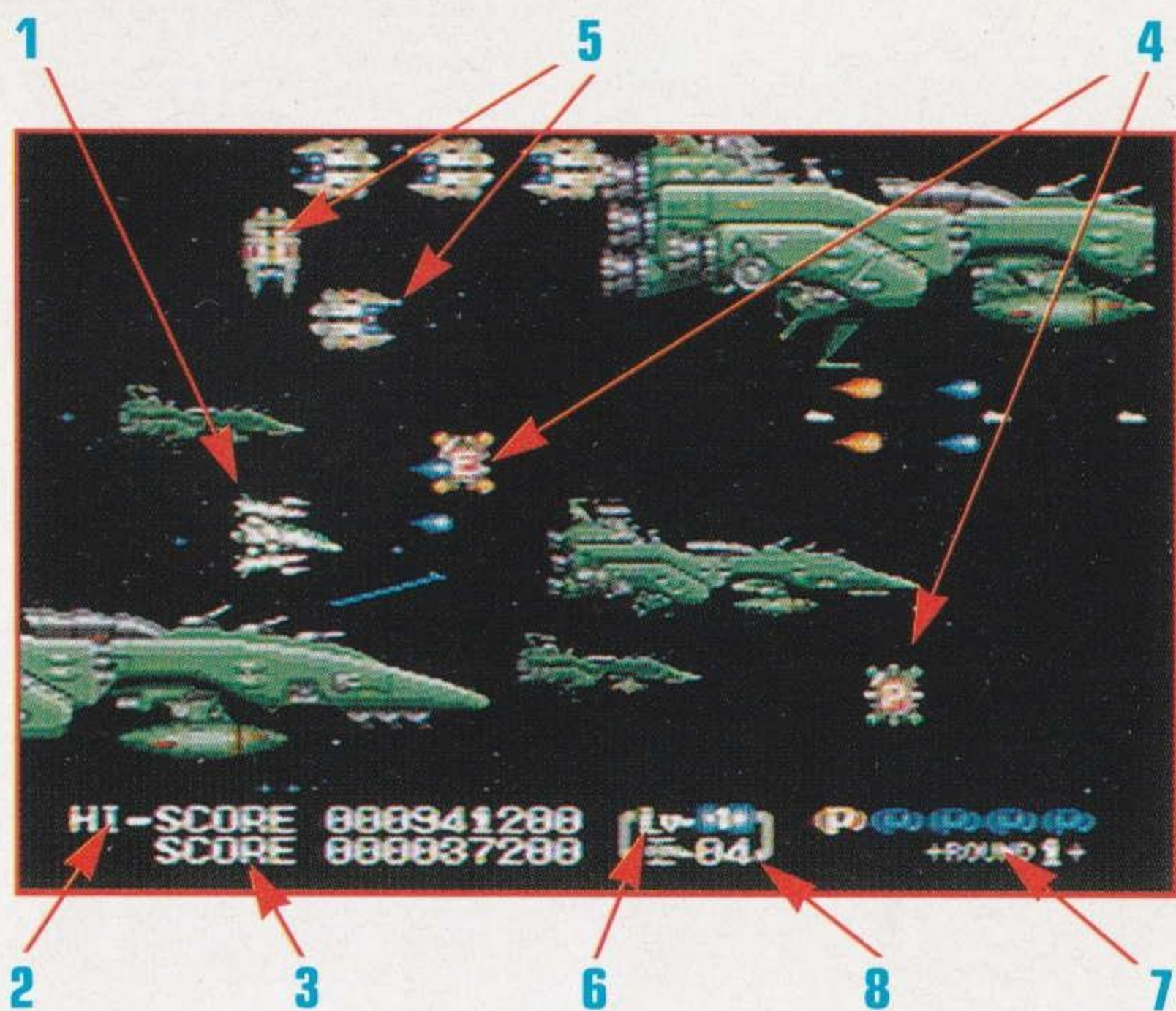
**MUSIC** .....ゲーム中のBGMを聞く

**S · E** .....ゲーム中の効果音を聞く

**MINIGAME** .....時間内に規定得点を取るとコンフィグに変化が...

**EXIT** .....オープニングに戻る

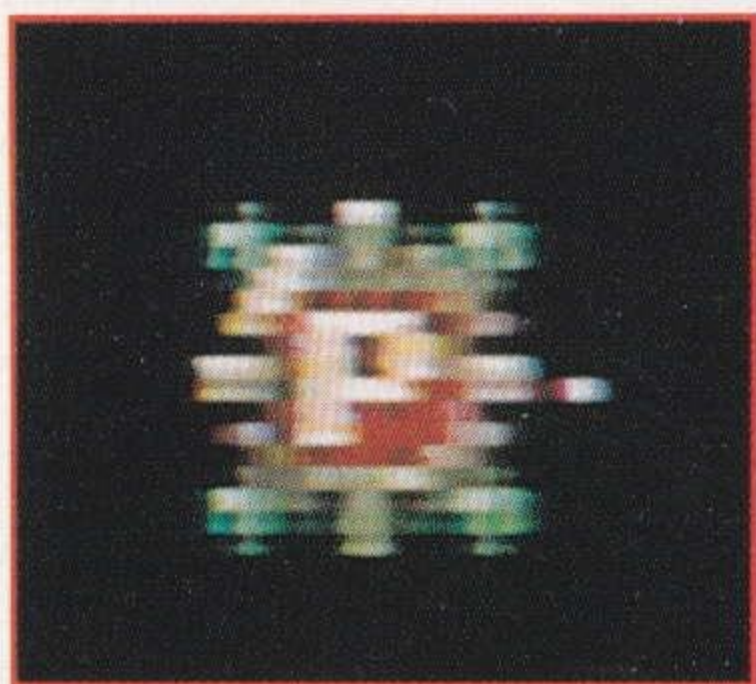
## 5. 画面表示の見方



1. 自機
2. 最高得点
3. 現在の得点
4. パワーアップアイテム
5. 敵キャラクター
6. 現在のレベル
7. パワーアップの数
8. 自機の数



### ◇ パワーアップアイテム



このアイテムを5つ集めることにより、スティー  
ルパイロンのレベルが1  
つ上がります。自機が破  
壊されることによりレベ  
ルダウンします。



このアイテムを1つ取  
ると バリヤーを装備  
することができます。



このアイテムを1つ取ると  
前方への攻撃がパワーアッ  
プします。  
パワーアップの段階は全部  
で4段階までです。

## 7. パワーアップ について

	WEAPON1 前方へ 撃つ	WEAPON2 前方と上 下に撃つ	WEAPON3 前方と後 方に撃つ
LV 1	 ダブルフォース	 パーティクルボム	 バックスピア
LV 2	 ダックルフォース	 ナパームボム	 ダックルスピア
LV 3	 ランプフォース	 ダブルクロムボム	 ゼットリバウンド

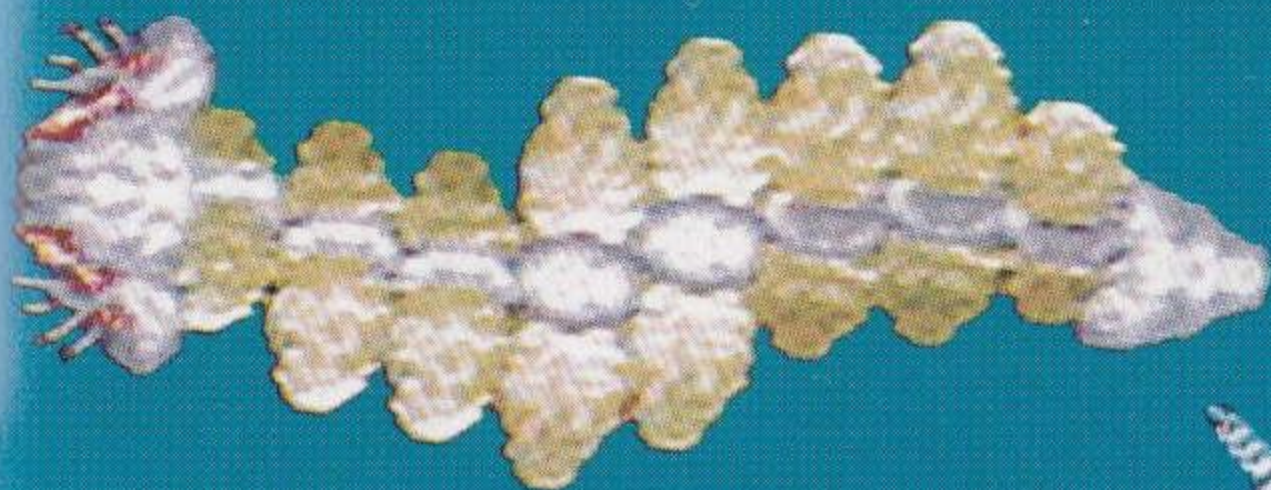
### 本体のフロント攻撃について

1. ノーマルバルカン
2. パワーバルカン
3. フォースバルカン
4. ホワイトレーザー

敵に合わせて、攻撃形態をチェンジせよ！

## 8. 敵キャラ紹介

### ラッシュインセクト



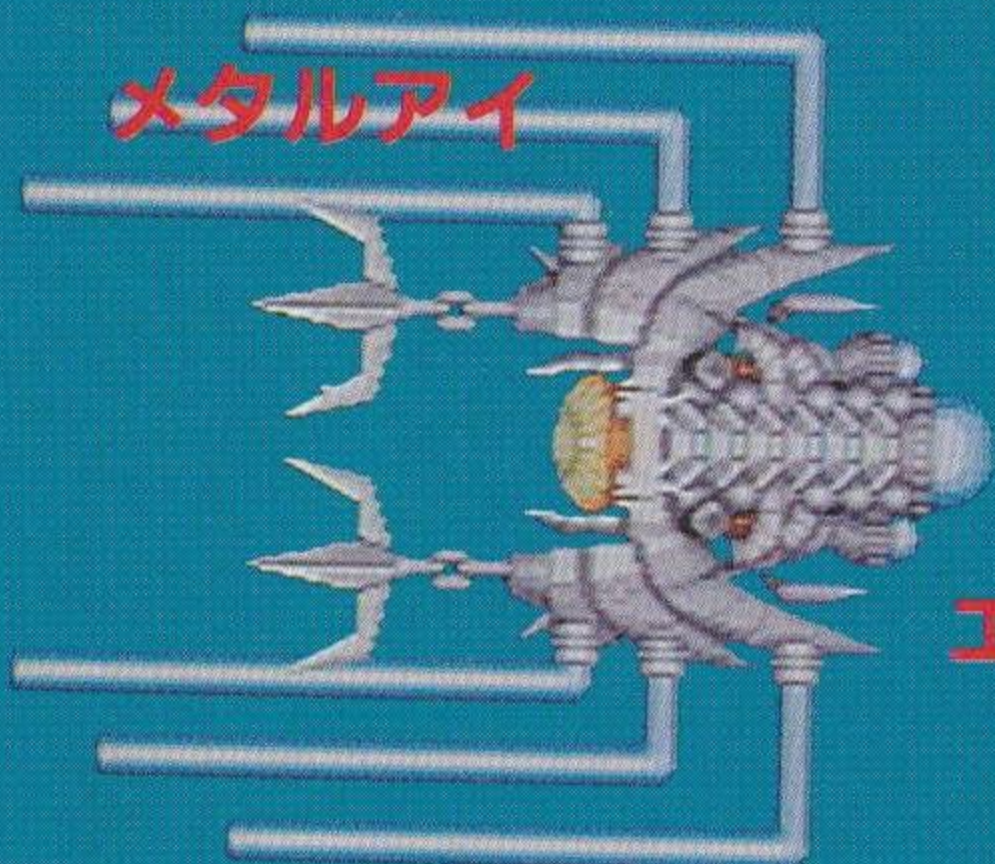
ムカデの様な体は、  
見た目より速いぞ!!

### トラップラー



メカニカルな姿で、電撃  
攻撃をしてくるぞ! しか  
も、一匹じゃないぜ!!

### メタルアイ



両側の腕を出してきた後  
にレーザー攻撃してくる  
ぞ、うまくかわせ!

### エクステンドマン



奇妙な格好で、奇妙な  
攻撃をしてくるぞ!

### ハードジョー



変な奴だが、  
そんなに強  
くない、  
一気に倒せ!

筋肉質の三兄弟だ、  
胸を狙え!

### アイアン・スリー



## 9. 敵ボスキャラ紹介

### ROUND 1

#### アラウンドサークル

本体の回りに付いている円盤が回転し、その中心には3つの砲台が装備されている。

### ROUND 4

#### イエローアーマー

前に押しよせて地獄突きをしてくる奴だ。  
こいつの装甲は厚いぞ!!



### ROUND 2

#### フルメタルシップ

でかい図体に多くの武器を装備しているぞ!



### ROUND 5

#### デュアルメデス

左右のレーザーで囲んでくるやっかいな奴だ!



## 10. ステージ紹介

### ROUND 1



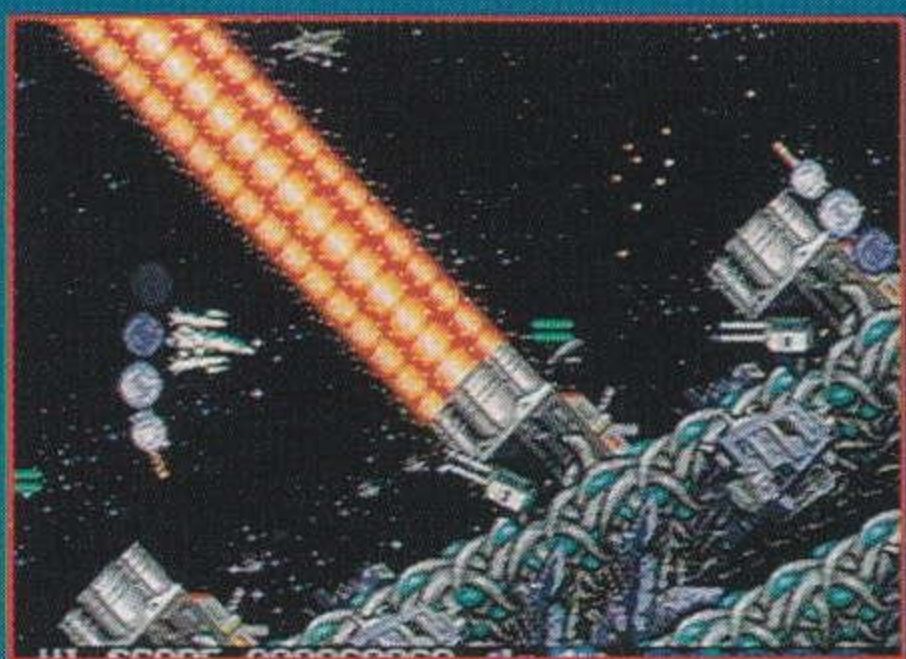
母艦より出撃したステールパイロンは、宇宙空間へと戦いに赴いた。

### ROUND 2

土星の輪の中での戦闘。隕石を破壊して突き進み、待ち受けるボスを撃破しろ！



### ROUND 3



敵の小惑星基地。恐ろしく激しい攻撃を切り抜け生き残れ！

## ステージ紹介

### ROUND 4



回り全てが生命体のようなステージ。異様な物体を見つけたらすべて攻撃だ！

敵の要塞の中は攻撃が凄まじく逃げ場も少ない。バリアーをうまく利用して進んで行こう！

### ROUND 5



### ROUND 6



奇怪な敵が攻めまくる派手なステージだ！ラストのボスの攻撃パターンには気をつけろ！

ここから先は、自分の目で見ろんだ！

## 使用上のご注意

カートリッジは精密機器ですので、取り扱いには特に注意してください。

### 電源OFFをまず確認

カートリッジを抜き差しする際には、必ず本体のパワースイッチをOFFにしておいてください。パワースイッチをONにしたまま、無理にカートリッジを抜き差しすると、本体やソフトの故障の原因となります。

### カートリッジはデリケート

カートリッジに強いショックを与えないでください。ぶつけたり、踏んだりしてはいけません。また、分解は絶対にしないでください。

### 端子部には触れないで

カートリッジの端子部に触れたり、水で濡らしたりすると、故障の原因となりますので注意してください。

### 保管場所には注意して

カートリッジを保管するときには、極端に暑い場所や寒い場所を避けてください。直射日光の当たる場所や、ストーブの近く、湿気の多い場所では絶対保管しないで下さい。

### 薬品を使って拭かないで

カートリッジの汚れを拭くときには、シンナーやベンジンなどの薬品を使わないでください。

メガドライブをプロジェクションテレビ(スクリーン投影方式のテレビ)に接続すると、残像光量による画面焼けが生じる可能性があるため接続しないで下さい。

次の注意事項を守って、ゲームをお楽しみください。

お子様がゲームを楽しむ前に、保護者の方も必ずご確認ください。

●ゲームをするときは、健康のため、1時間ごとに、適度な休憩を必ずとってください。また、極度に疲労している時や、睡眠不足の時は、ゆっくり休み、完全に回復してからプレイしてください。

●ゲームをする時は部屋を明るくし、テレビ(モニター)からはできるだけ離れてプレイして下さい。

●過去に強い光の刺激や、テレビ画面などを見ていた時、一時的に筋肉のけいれんや、意識の喪失を経験したことがある人は、ゲームをする前に必ず医師と相談して下さい。また、ゲームをしている最中にこのような症状が起きた場合や、体に異常を感じた場合は、すぐにプレイを中断し、医師と相談して下さい。



ELIMINATE  
DOWN  
エリミネート ダウン

## 株式会社ソフトビジョン

〒102東京都千代田区平河町1-6-7平河町ホームズ702  
TEL.03-5276-7301

©1993 SOFT VISION

この商品は 株式会社セガ・エンタープライゼスがSEGA MEGA DRIVE専用のソフトウェアとして自社の登録商標 **SEGA** の使用を許諾したものです。

Patents: U.S. Nos. 4,442,486/4,454,594/4,462,076; Europe No. 80244;  
Canada No. 1,183,276; Hong Kong No. 88-4302; Singapore  
No. 88-155; Japan No. 82-205605 (Pending)

T-73033