

取扱説明書



# 孔雀王2

幻影城

SEGA®

このたびはメガドライブカートリッジ  
 「孔雀王2 幻影城」をお買い上げいた  
 だき、誠にありがとうございます。  
 ゲームを始める前にこの取扱説明書を  
 お読みいただきますと、より楽しく遊  
 ぶことができます。

# 孔雀王2

## 幻影城

### 目次

じよ	しょう	ものがたり	4
序	章	物語	4
だい	いっしょう	そう さ ほうほう	10
第一章	章	操作方法	10
だい	にしょう	はじ かた	12
第二章	章	始め方	12
だい	さんしょう	あそ かた	14
第三章	章	遊び方	14
だい	よんしょう	じゅつ	16
第四章	章	術	16
だい	ごしょう	アイテム	18
第五章	章	アイテム	18
だい	ろくしょう	とうじょうじんぶつ	19
第六章	章	登場人物	19
だい	ななしょう	ラウンド	22
第七章	章	ラウンド	22
●	しやうじょう	ちゅうい	24
●	使用上の	ご注意	24

なが ねむ  
長き眠りより

だいろくてん まおう め ぎ  
第六天魔王、目覚めるとき

じゃあく しろ あ づちじょうあらわ  
邪悪なる城、安土城現れん

せ かい こんとん やみ き  
世界は混沌の闇に帰し

せいじゅう あくま よみがえ  
聖獣は悪魔となりて蘇らん……

そのとき

やみ う ひかり ものあらわ  
闇より生まれし光の者現れ

あんこく せ かい すく  
暗黒より世界を救わん。

せ うつく ひかり うばさ お もの  
背に美しき光の翼を負う者

その名は孔雀……

© MAKOTO OGINO / SHUEISHA

企画協力 集英社/ポニーキャニオン/創映新社

# 序章

# 物語

うらこうや ほしみ ま  
裏高野、星見の間

「なんと言った！……月読」

おとこ きんちよう こえ ひろ へや ひび  
男の緊張した声はその広い部屋に響いた。

いつしゅん かぜ ふ まんだらず て  
一瞬、風も吹いていないのに曼陀羅図を照らしている  
ろうそく ぼう ゆ  
蠟燭の炎が揺らめいた。

ひかり まんだらず まえ  
その光が曼陀羅図の前に

すわ もの うし た  
座る者と、その後ろに立つ

おとこ うつ だ おとこ な につ  
男を写し出す。男の名は日

こう うらこうや だいに い ごんのだい  
光。裏高野の第二位、権大

そうじよう くらい もの  
僧正の位にある者である。

おとこ こえ ごまだん まえ  
男の声に、護摩壇の前に

すわ まんだらず み もの  
座り曼陀羅図を見ていた者

がゆっくりと振り向いた。



うつく じよせい  
それは美しい女性であった。

「やはり、星は……それを示しております」

つくよみ よ  
月読と呼ばれた

じよせい たん  
その女性は、淡

たん ちょうし  
々とした調子で

こた かの  
そう答えた。彼

じよ ごんのだい  
女もまた、権大

そうじよ くらい  
僧正の位にいる

もの  
者である。そし

につこう いも  
て日光の妹でも

あった。

にいさま  
「お兄様、このままでは……」

「わかっている！」

につこう つくよみ ことば もつこう  
日光は、月読の言葉をさえぎると黙考した。



しばらくして、日光は口を開いた。

「間違いなのか」

「はい、かの魂魄は、長い時を経て、いずこかの肉体に蘇ったものかと思われま

す。」  
月読はそう答えると、日光の判断を待った。

「誰か、孔雀を呼んで参れ！」

日光は、部屋の外にいる側近の一人に命じると再び黙

りこんだ。



側近が下がり、しばらくすると一人の男が現れた。

「孔雀、参りました。お呼びですか。日光様」

「きたか、孔雀」

「何事か起こりましたか？」

孔雀は日光にたずねた。

ほしまんだら おだのおなが うつ  
「星曼陀羅に……織田信長が映

ったのだ。」

「えっ、信長が……!？」

信長——。かつて、比叡山、本

願寺を火に包み、あまつさえこ

の裏高野までも灰塵に帰そうと

した男……。そして、自らを六道の

天に君臨する魔王『第六天魔王』

と名乗り、日本を地獄に変えよ

うとした男……。

「裏高野の使命は、この世に仇

なす魔の者一切を闇に帰すこと。

孔雀……あなたに行ってもらわ

なければなりません。」

「はい、喜んで。」

月読の言葉に孔雀は力を込めて答えた。

「星には、信長は安土城を甦らせようとしていると出た。

信長が転生した人物を捜し出し、ヤツの目的を阻止せ

よ。」



「はっ」  
日光の檄に、孔  
雀は踵を返し立  
ち上がった。

「どうか気を付  
けて……」

立ち去る孔雀の  
後ろ姿に月読が  
そっとつぶやいた。

ほんのうじふきん  
本能寺付近

いそあしあるくじゃくうし  
急ぎ足で歩く孔雀の後ろから、  
かわいしょうじよお  
可愛い少女が追いかけてくる。

「まってよお、くじゃくう」

「速く来ないと置いていくぞ、アシュラ。」

「しかし……お前、なんでついてきたんだ」

くじゃく  
孔雀はアシュラが来るのを待ってからたずねた。

「ハア、ハア……だあって……くじゃくったら……どっか抜けてて……一人っきりじゃ……危なっかしんだもんハア……」

アシュラは息を切らせながらしゃべった。

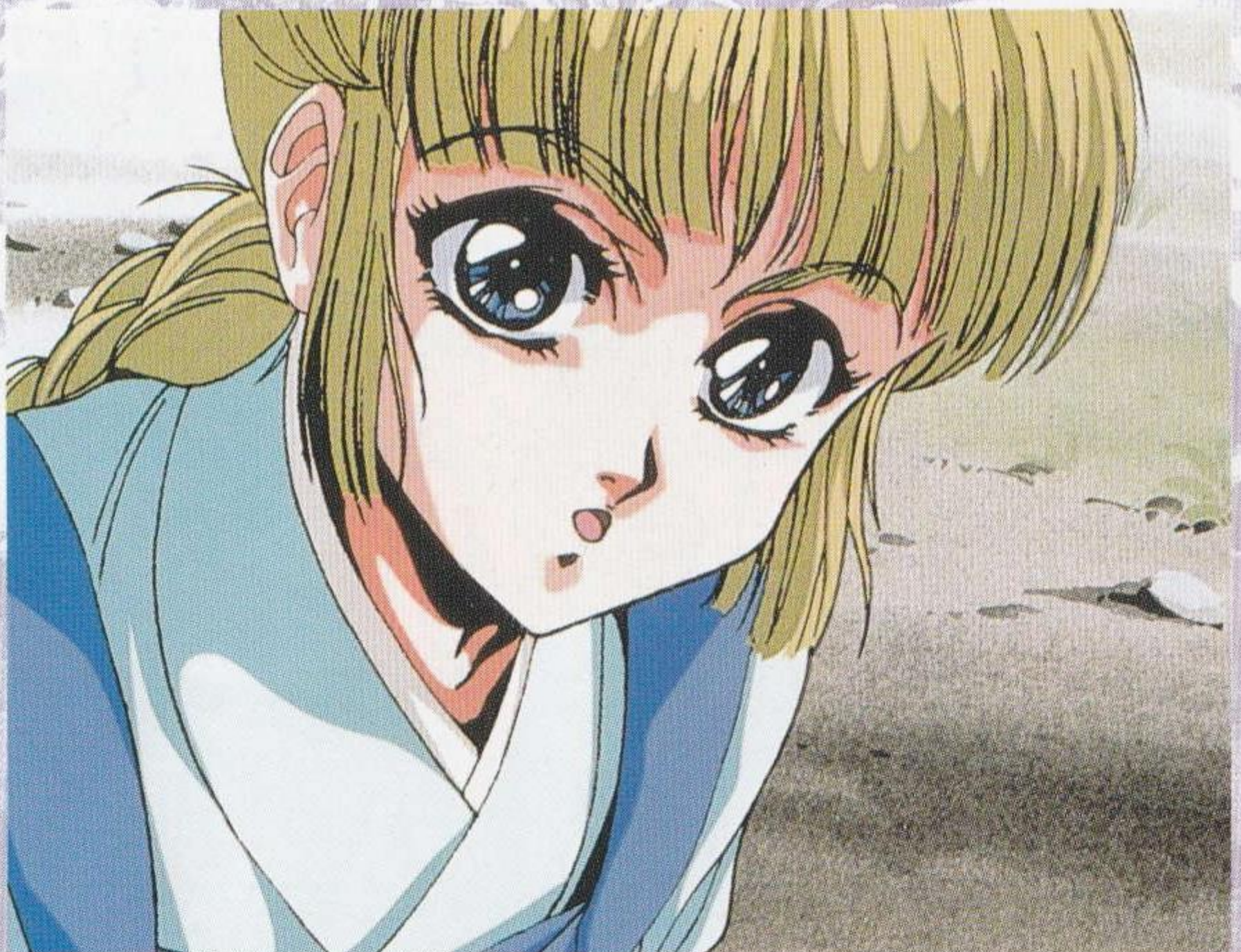
「なあーにが……ったく、どっちが危ないんだか……」

くじゃく  
孔雀は、最後の方は独り言のように言った。

だが、この二人のやりとりを遠くから見つめている黒い影があった。

『あれが、アシュラか……』

かげ  
影は、小さく呟くと一瞬にその場から消えた。





くじゃく  
孔雀とアシュラは、  
ほんのうじ き うわさ  
本能寺で聞いた噂  
をもとに、信長に  
のぶなが  
まつわる発掘が行  
はつくつ おこな  
われているらしい  
びわこ ふきん む  
琵琶湖の付近に向  
かった。

くじゃく  
だが、そこで孔雀  
たちを待っていた  
のぶなが  
のは信長と、その  
てあし うご はち  
手足として動く八  
てんしたち  
天使達であった。

のぶなが くじゃく みと おそ  
信長たちは孔雀たちを認めると、いきなり襲いかかっ  
てきた。孔雀は不意を突かれ、地面に転がり攻撃をかわ  
す。だが、アシュラはその瞬間、八天使の一人によって  
と  
捕らえられてしまった。

「アシュラを……アシュラをどうするつもりなんだ！」

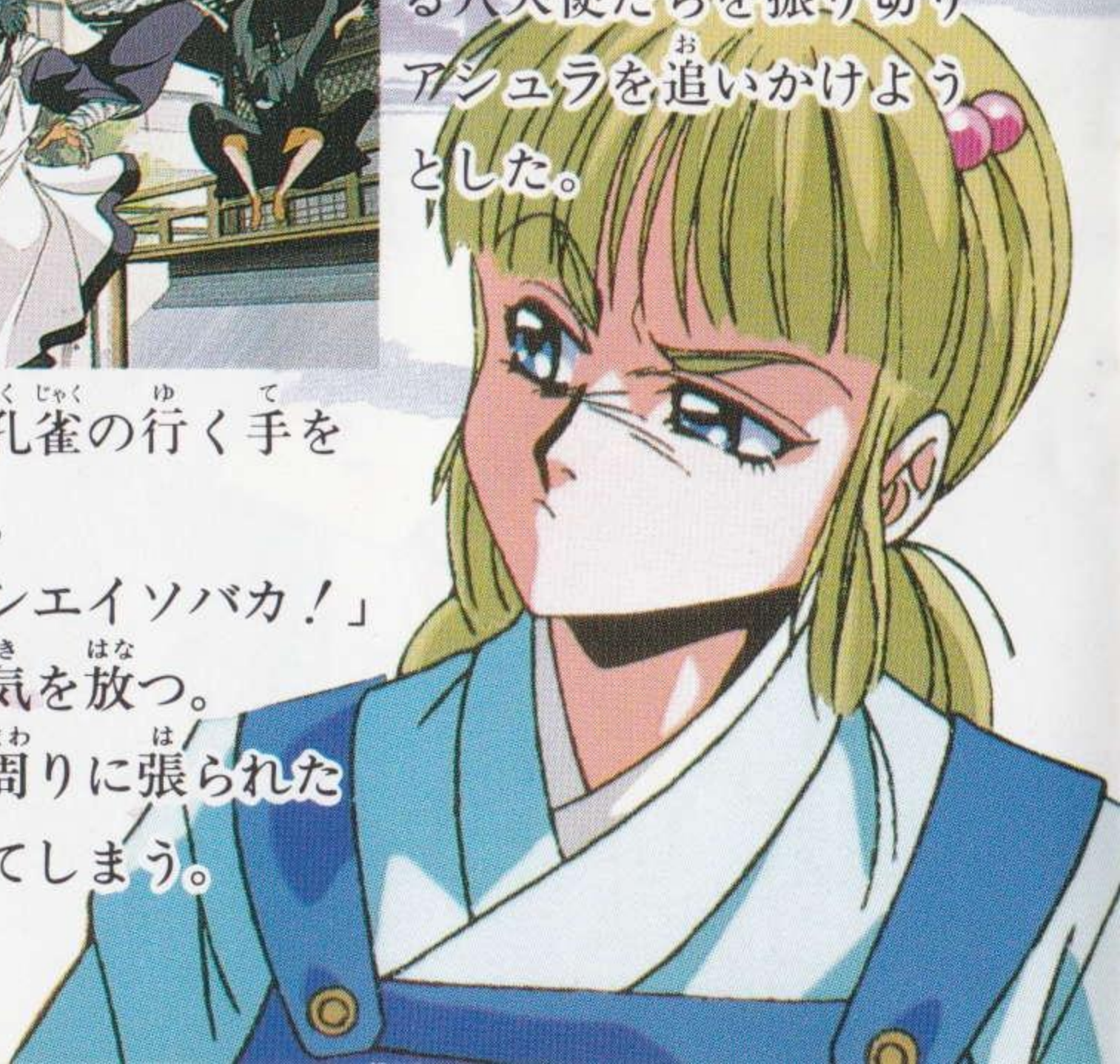


くじゃく じゃま  
孔雀は、邪魔しようとする  
はちてんし ふ き  
る八天使たちを振り切り  
アシュラを追いかけよう  
とした。

くじゃく ゆ て  
しかし、その孔雀の行く手を  
のぶなが はぼ  
信長が阻んだ。

「オン、マリシエイソバカ！」  
くじゃく ひつきつ き はな  
孔雀が必殺の気を放つ。

のぶなが まわ は  
だが、信長の周りに張られた  
バリアー はじ  
力場に弾かれてしまう。

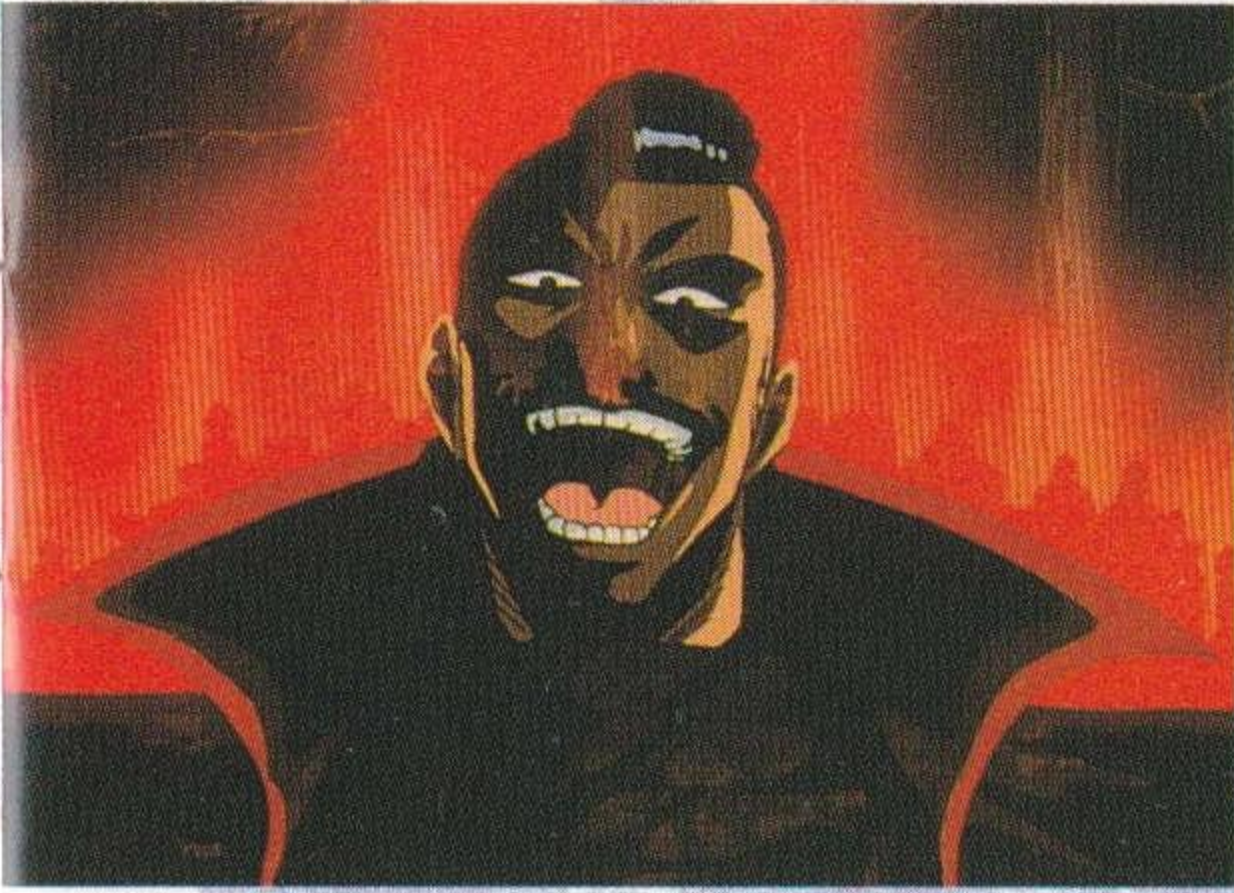




バシツツツ！

逆に信長に一撃を食らい地面に叩きつけられる。

「ククク……、裏高野とはこんなものか！」



信長は地に伏した孔雀に向かっていた。「我が安土城の復活には、呪われた血を引くこの娘の肉体が必要なのだ。どうしても地獄を見たくば安土城まで来るがよい。ハハハハ……」

その言葉を聞いたのを最後に孔雀は意識を失った。

「アシュラ……」

意識の無いはずの孔雀の口から言葉が漏れた。

しばらくして孔雀が気づくと、周りには誰もいなかった。

「……信長……アシュラ……」

孔雀は、その言葉を飲み込み唇を噛み締めると、ゆっくりと歩き出した。果たして、孔雀は信長の野望を打ち碎けるのか。そして捕らわれのアシュラは？ 戦いが待ち受ける安土城へと、孔雀は一人歩き始めた。



# 第一章

# 操作方法

このゲームは1人用です。本体のコントロール端子1にコントロールパッドを接続してください。



スタートボタン ゲームスタート/ポーズ(一時停止)

方向ボタン 左 □ 右 □ プレイヤー(孔雀)の移動  
下 ↓  
しゃがむ

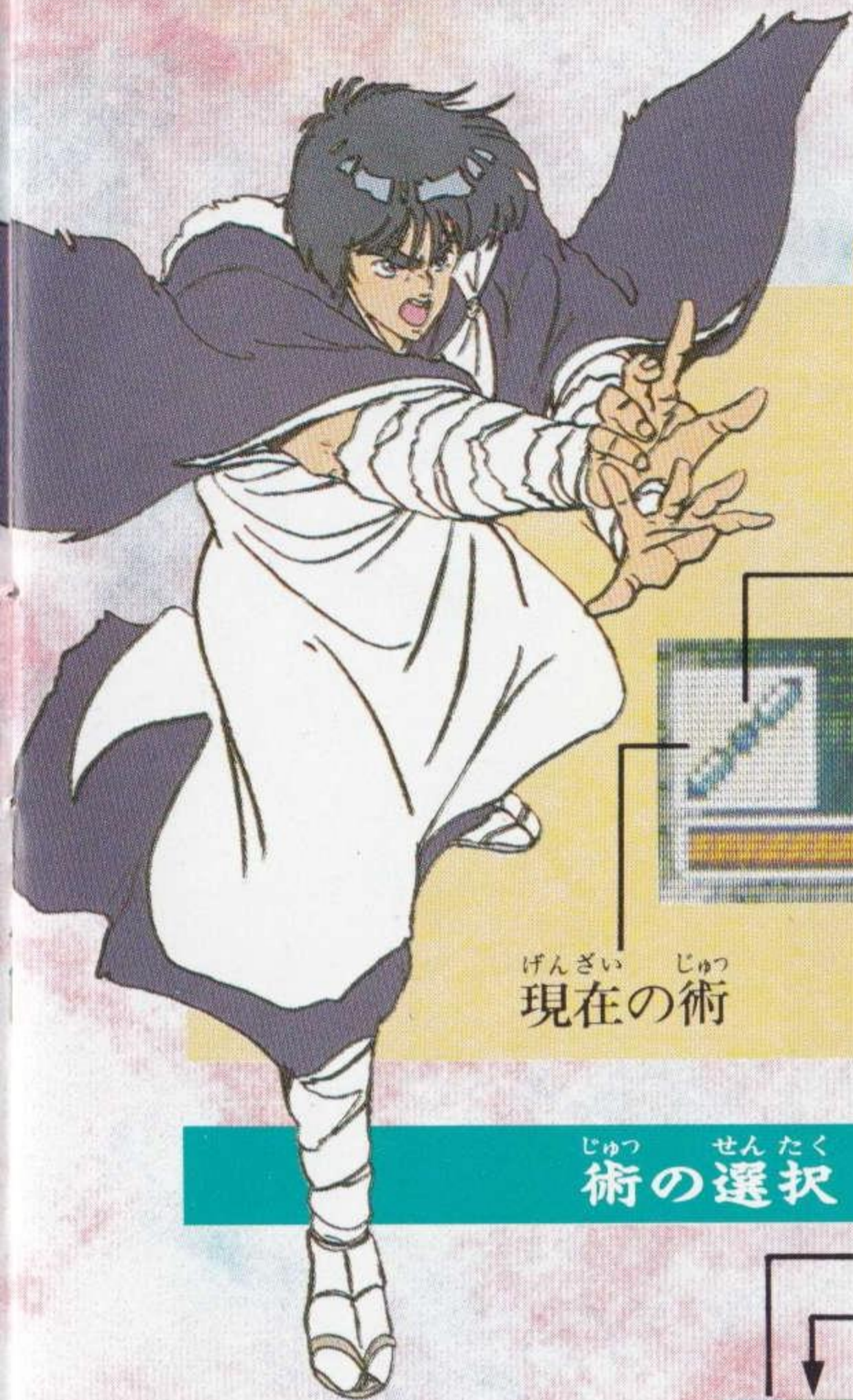
Aボタン 術を選ぶ

Bボタン 術を使う

Cボタン ジャンプする

※A、B、Cボタンの操作は、オプション画面(□13ページ)で変更できます。





## 術・ウィンドウ

つか 使うことができる術

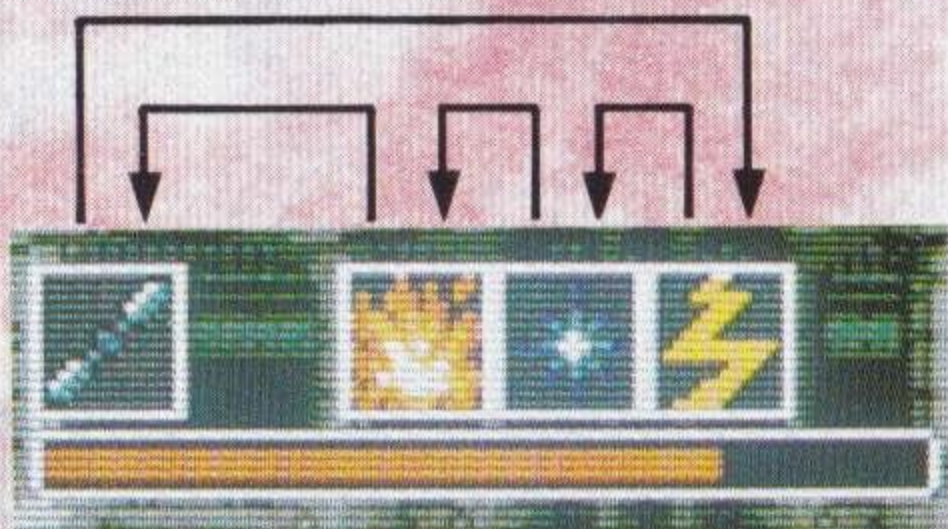


げんざい 現在の術

きりょく 気力メーター

## 術の選択

Aボタンを押すたびに術が入れ替わります。



## 術の使用(攻撃)

Bボタンを押し続けると気力メーターが上がり、離すと術を使います。長く押し続けるほど術の威力は高まります。

### 気力メーター



※不動明王火焰呪と観世音消魔呪は、気力メーターをある程度長くしないと使うことができません。

※孔雀明王大呪(□術：P.17)は、押した瞬間に術をかけます。

# 第二章

# はじめ方

孔雀よ、お主の戦いは今より始まる。  
心してかかれ！

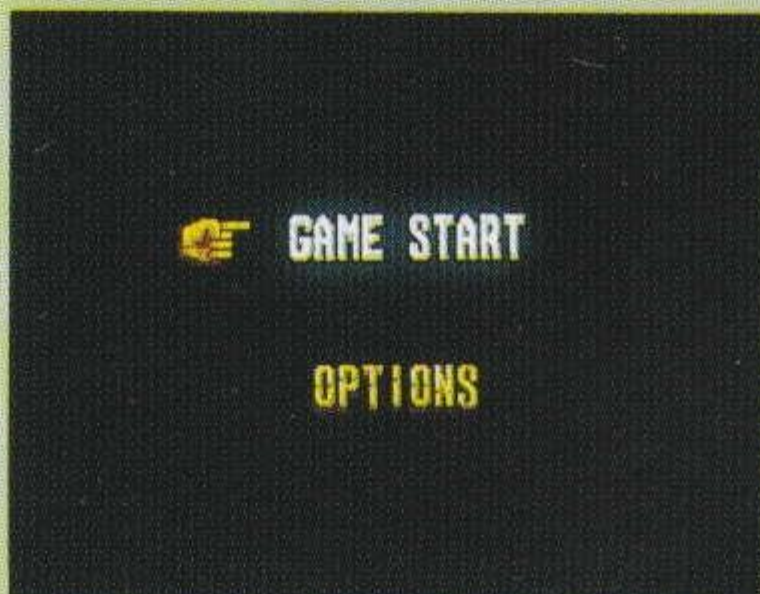


## スタート



タイトル画面のときスタートボタンを押すとセレクト画面に変わります。

◀タイトル画面



ゲームを始めるか、初期設定を変更するか選びます。

◀セレクト画面

## ゲームスタート

ゲームを始めます。

「GAME START」を選び、スタートボタンを押してください。

## オプション

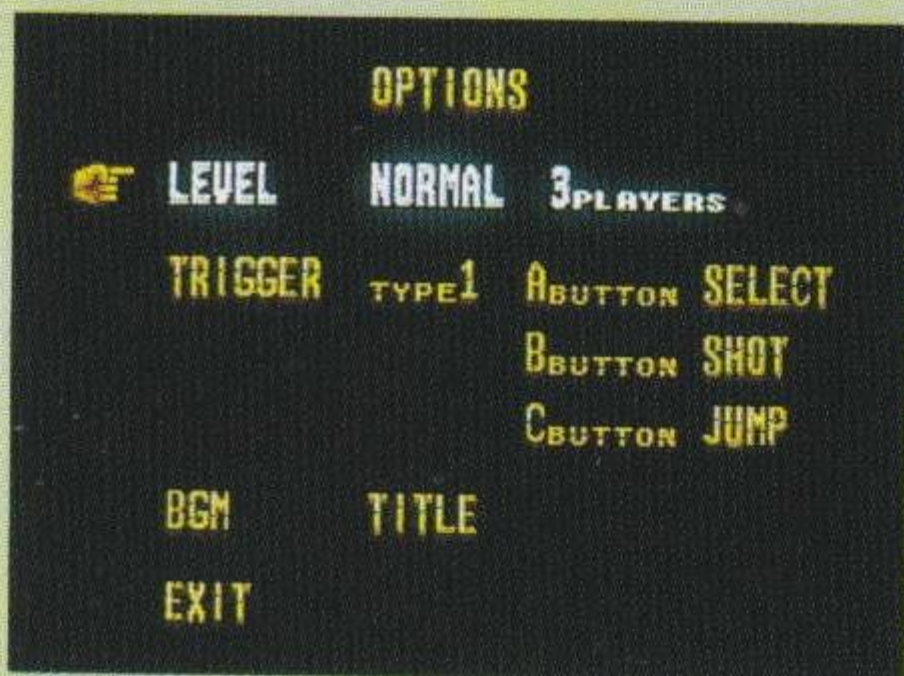
ゲームの初期設定を変更できます。

「OPTIONS」を選び、スタートボタンを押してください。オプション画面に変わります。

# オプション

ゲームの初期設定を変更できます。

方向ボタンの $\uparrow$  $\downarrow$ で  
変更する項目を選んでください。



◀ オプション画面

**LEVEL**——プレイヤーの初期人数を変更できます。

方向ボタンの $\leftarrow$  $\rightarrow$ で変更します。

- NORMAL——3人
- EASY1——4人
- EASY2——5人

**TRIGGER**——A~Cボタンの操作を変更します。

方向ボタンの $\leftarrow$  $\rightarrow$ で変更します。

- SELECT——選択
- SHOT——術の使用
- JUMP——ジャンプ

**BGM**——ゲームで使っているBGM(バック・グラウンド・ミュージック)が聞けます。

方向ボタンの $\leftarrow$  $\rightarrow$ でBGM名を変更し、Cボタンまたはスタートボタンを押すと、BGMが流れます。

**EXIT**——EXITを選び、スタートボタンを押すとセレクト画面に戻ります。



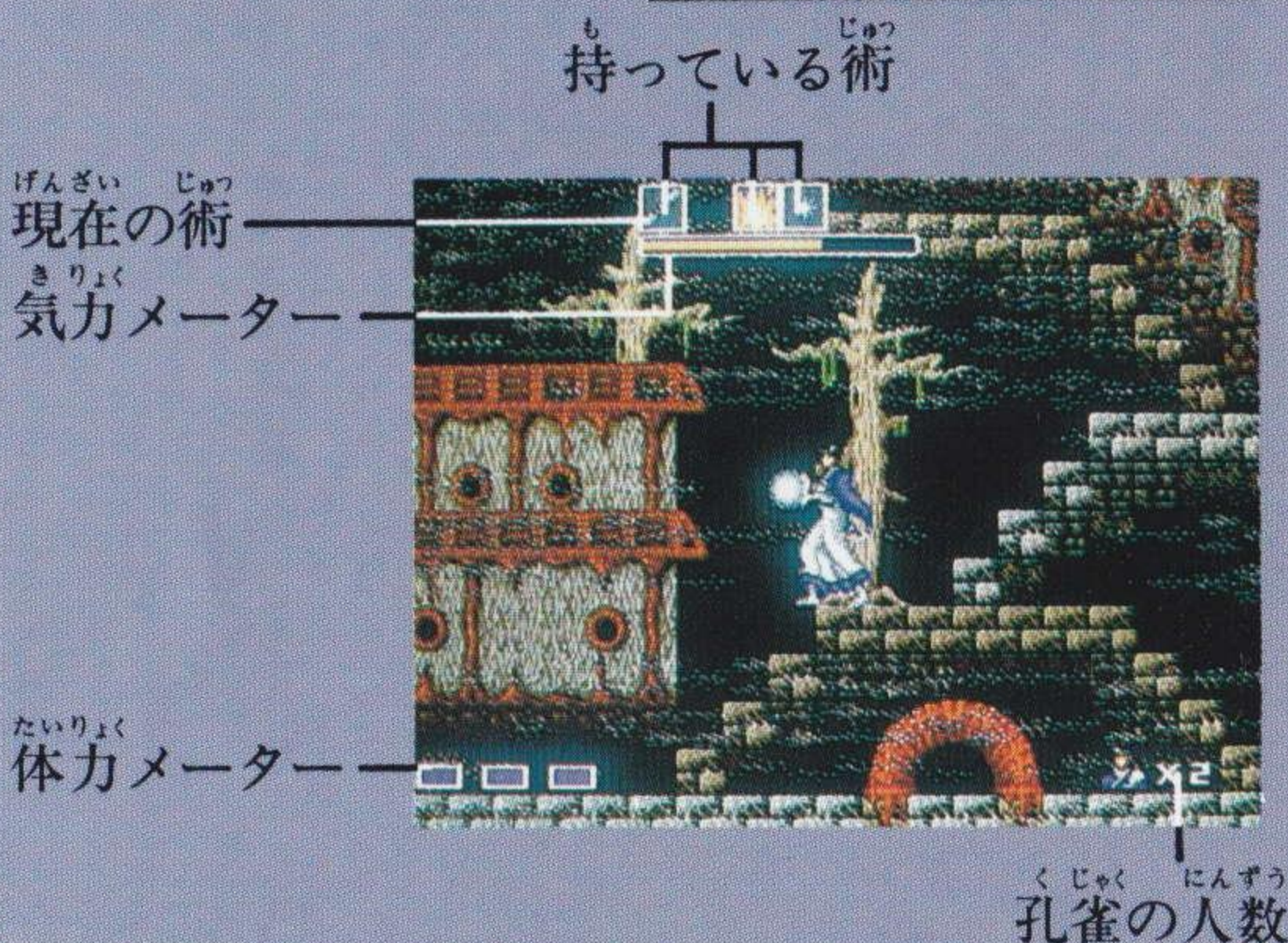
# 第三章

# 遊び方



孔雀よ、戦う術をお主に教えて  
しんぜよう。

## ゲーム画面



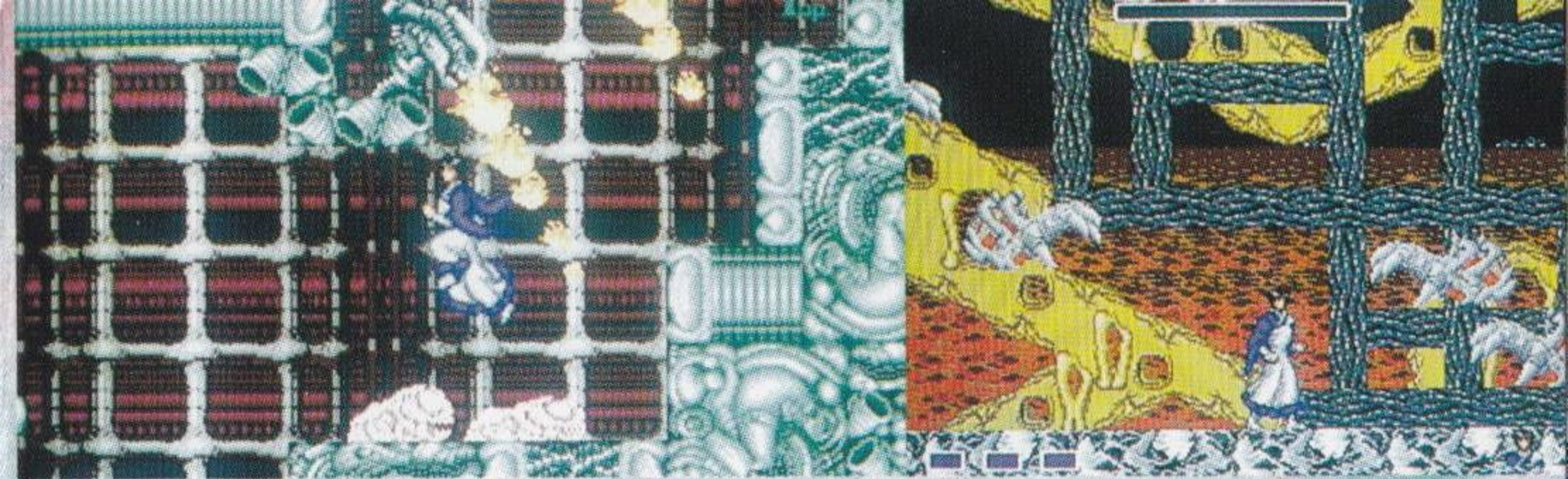
持っている術——全部で4種類の術を持つことができます。  
(□術：P.16)

現在の術——Bボタンで、この術を使うことができます。

気力メーター——気力が孔雀の術の源。このメーターが長くなるほど孔雀は、より強力な術が使えます。(術の使い方はP.11)

体力メーター——孔雀の体力を表します。

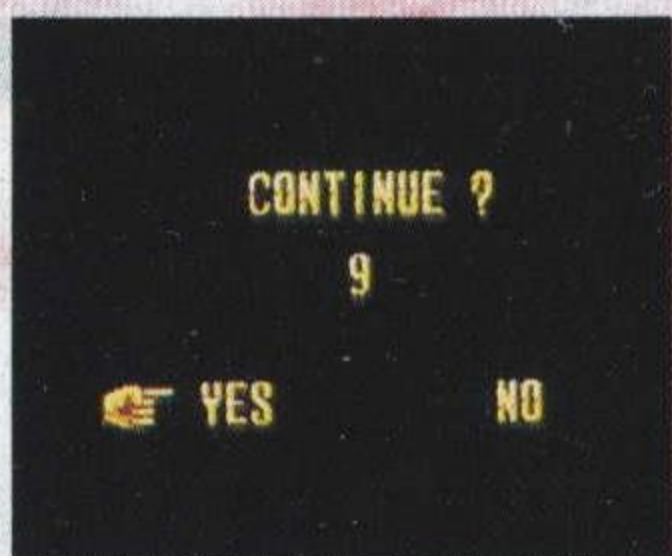
孔雀の人数——残りのプレイヤー数です。



## ダメージ

ダメージを受けると体力メーターが減ってゆきます。体力メーターがなくなると、プレイヤーは一人減ります。

## コンティニュー



プレイヤーが全員倒れてしまったとき、コンティニューができます。コンティニューを行うと終わったラウンドの最初から始めることができます。

(第一ラウンドだけは、コンティニューできません。)

コンティニューを行うときは、数字が0になるまでに**YES**を選び、スタートボタンを押してください。コンティニューは2回までできます。

## ゲームオーバー



**NO**を選び、コンティニューを行わない場合、もしくは、すでにコンティニューを2回行った後でプレイヤーが全員倒れると、ゲームオーバーとなります。



# 第四章

# 術

ぬし しんごんみつぎょう おうぎ みっほう じっじゆつ おし  
お主に真言密教の奥技、密法の呪術を教えてしんぜよう。

くじゃく かくきょく いん むす ぶつしん ちようし ぜんてき  
孔雀は、各極の印を結ぶことにより、仏神などの超自然的  
そんざい よ だ らから てき たい ふる  
存在を呼び出し、その力を敵に対して奮うことができる。

## 発勁

くじゃく さいしよ つか わざ  
孔雀が最初から使える技。  
き からだ いちぶ て  
“気”を体の一部(手など)に  
しゅうやく てき む いつき  
集約し、敵に向かって一気  
はな ぜんぽう てき おお  
に放ち、前方にいる敵に大  
きなダメージを与える。溜  
めめる時間が長いほど、強力  
な気を放てる。



じゆつ なが お いりょく あ  
術のボタンを長く押すと威力が上がります。

## 不動明王火焰呪

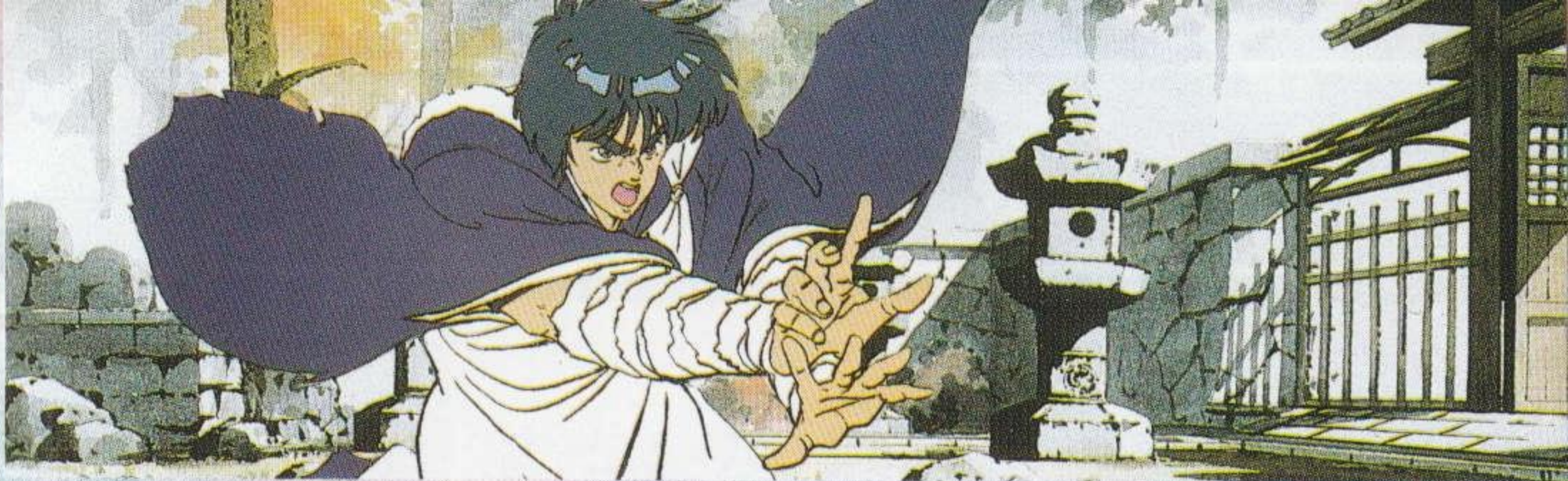
なうまりさんまんたばさらたんかん  
「南莫三曼多縛日羅赧憾」  
ふじょう もの や つ  
不浄な物すべて焼き尽くす  
い ふ どうみょうおう  
と言われる、不動明王の  
ほのお きょうりょく ほのお あやつ  
炎。この強力な炎を操るこ  
とで、近寄る魔物を灰と変  
え、一掃する。



じゆつ なが お ほのお なが  
術のボタンを長く押すと炎が長くなります。

ほうこう ほのお ほうこう か  
方向ボタンで炎の方向を変えられます。





## 観世音消魔呪

「南無薩婆勃陀達磨」  
 観世音菩薩の力を借り、邪  
 悪なものを冥界へと戻す術。  
 聖なる力を宿した6つの光  
 の塊を6方に飛ばし、周囲  
 の魔物を倒す。



術のボタンを長く押すと、光球が画面内を跳ね回るようになります。



## 孔雀明王大呪

「唵摩愉吉羅帝莎訶 曩謨没駄野 曩謨達磨野 曩謨僧伽耶」  
 孔雀のもつ密法の中でも最  
 大の奥技。孔雀自身の中に  
 眠る孔雀王の力を呼び起  
 こして、その力を解放し、  
 周りの邪悪なる者どもを一  
 気に滅ぼす。



この呪文だけは、呪符(⇨P.18)の枚数分しか使うこ  
 とができません。また、気を溜める必要がないので、  
 術のボタンを押すと同時に使えます。



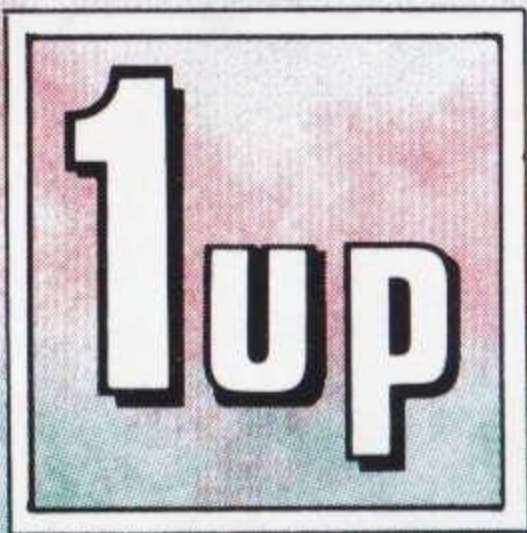
りじんこうれいぎよく  
離塵垢靈玉

この球を取ることによって、身体に付いた不浄なる物を取り除き、生命力を回復します。



しっじれいぎよく  
執持靈玉

この赤い球を取ると、体内に宿る気をうまく使いこなせるようになると言われています。これにより、気力メーターの上がるスピードが速くなります。

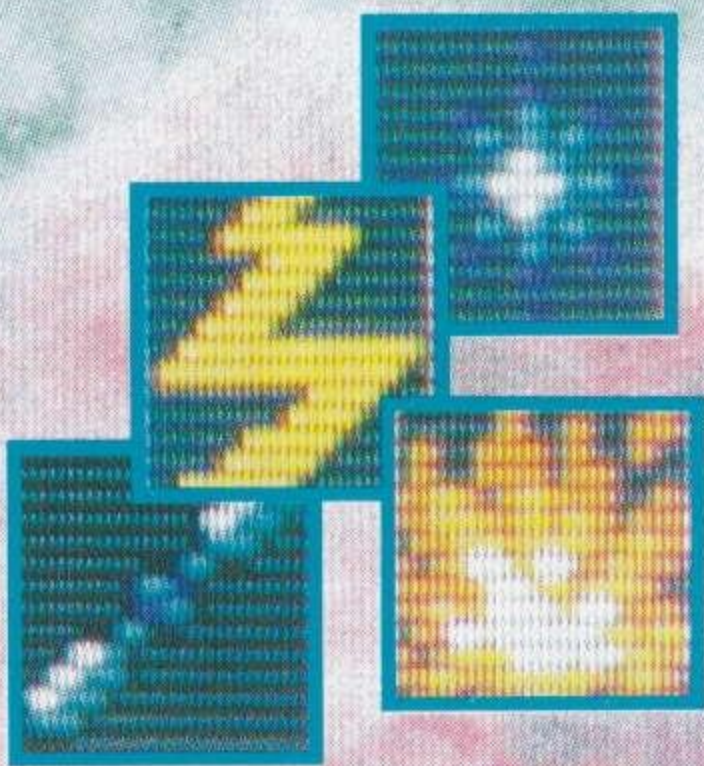


ワンナップ

プレイヤーの数が1人増えます。

じゅふ  
呪符

この呪符を取ることによって、孔雀は術を使えるようになります。術は、呪符を一度取れば何



度でも使えますが、孔雀明王大呪は一枚の呪符で一度しか使えません。また、発勁だけは最初から使えます。



# 第六章

# 登場人物

この戦いに巻き込まれし者たち。その名をしかと覚えておくがよい。

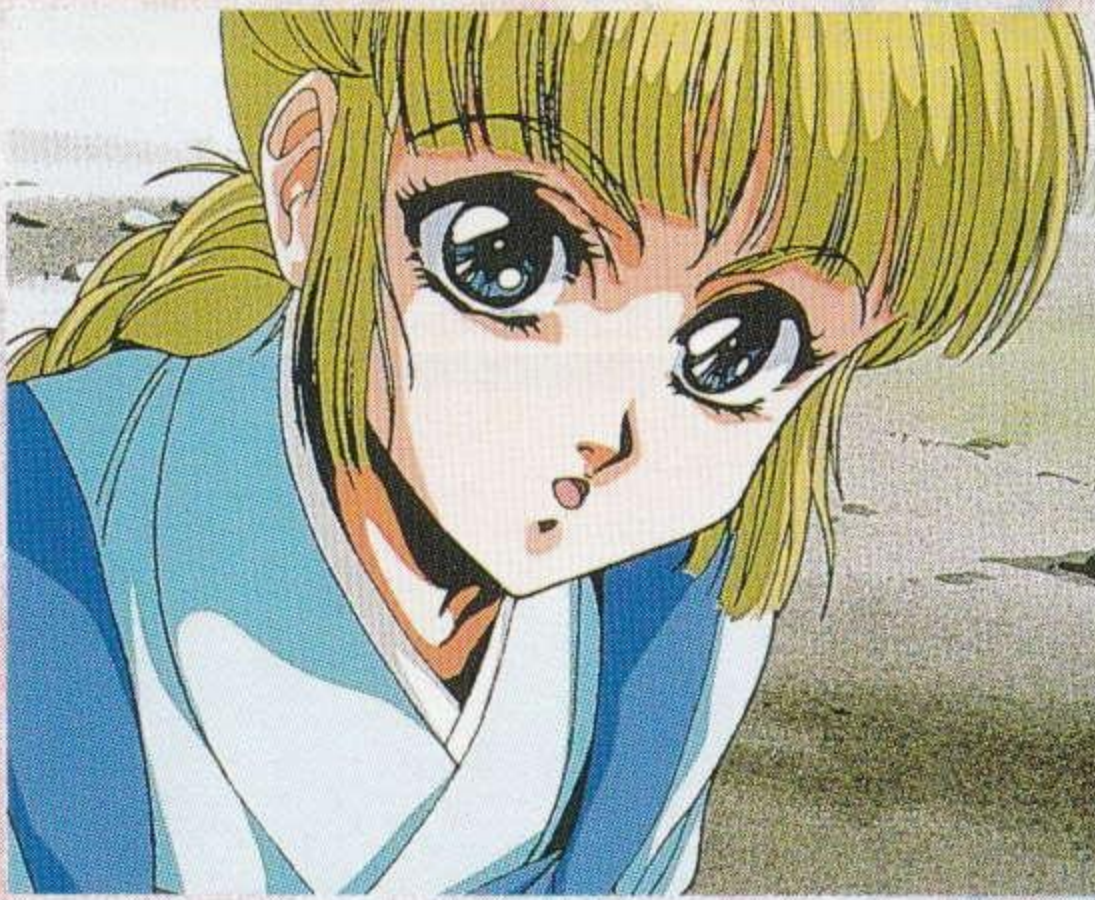


裏高野の高野聖にして、  
このゲームの主人公。

孔雀明王法の使  
い手である彼は、  
裏高野・第九階中  
僧都に位置する退  
魔行者として邪悪  
な魔を駆逐するこ  
とを生業としてい  
る。



その名の示す通り彼の体には、この世の一切の魔を滅  
ぼし、人々に慈愛と徳をもたらしと言われる仏母孔雀明  
王の血が流れている。だが孔雀王は、別名魔界の支配者  
『孔雀大天使』とも言われており、そのため孔雀は光と  
闇、2つの世界の間で生きることを運命づけられている  
のであった。



アシムラ



いっけん  
一見どこにでもい  
る普通の女の子。

かのじよ からだ なが まじん あしゆら ち かのじよ  
だが、彼女の体に流れる魔神・阿修羅の血のために、彼女はこ  
の戦いへと巻き込まれていくのである。



日光

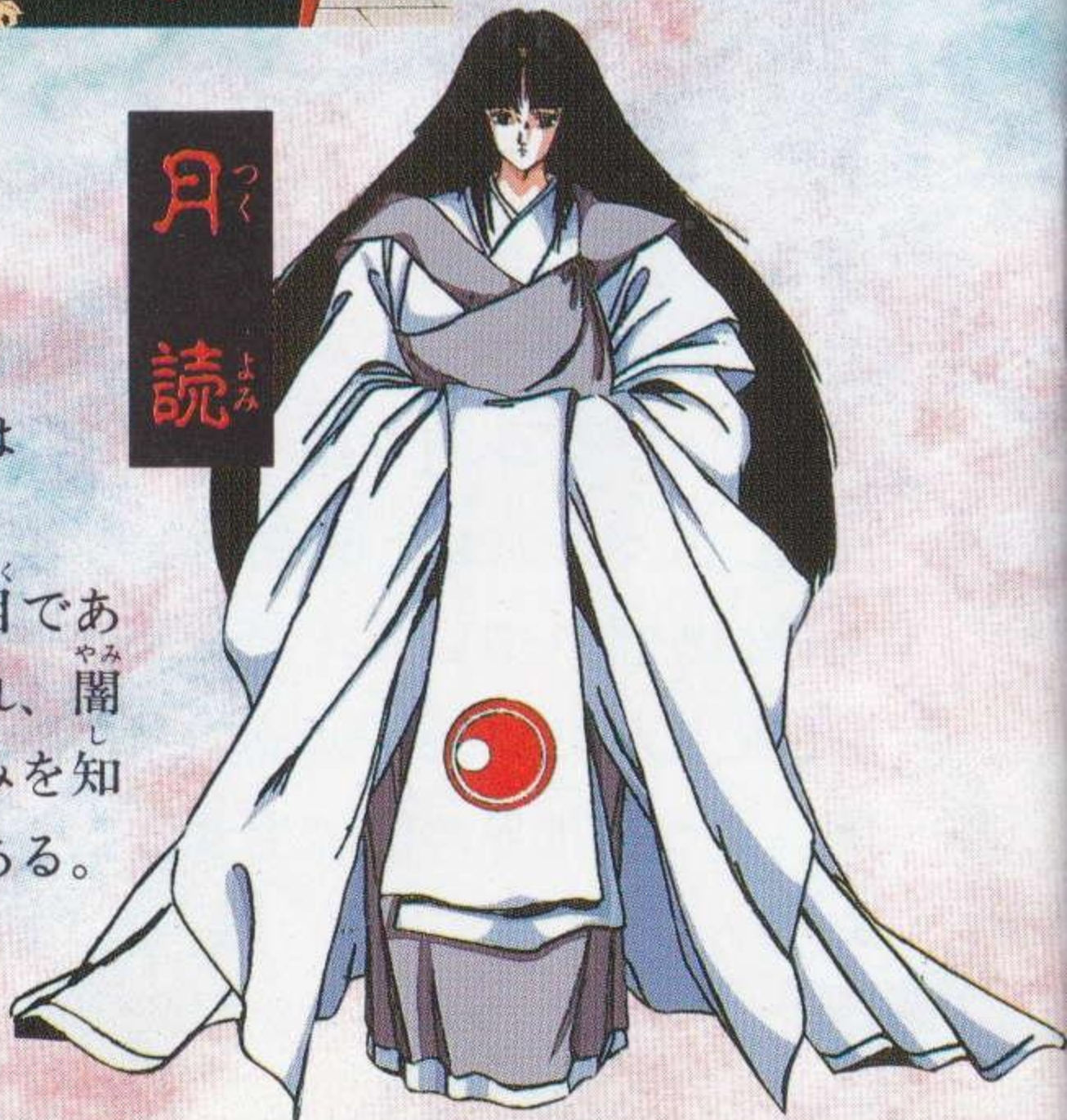
うらこう や さいこう い やくしたい い おう こ  
裏高野の最高位、薬師大医王の子  
であり、裏高野第二位の高僧、権大  
僧正の位にある。日光とは密法の最  
高神大日如来の光を指し、この光の  
力を使い、人の世から闇を抹殺する  
のを旨とする。

このため、裏高  
野全軍の長をも  
務めている。

につこう いもうと  
日光の妹であり、やは  
り権大僧正の位にある。

う  
生まれながらにして盲目であ  
るが、慈悲の心にあふれ、闇  
に生きる者たちの悲しみを知  
る、心やさしき女性である。

月読



# 織田信長

この世の六道  
の闇に君臨し、  
仏教でいう四大  
魔の中で最強の

魔王・他化自在天。これを  
第六の天の魔王、第六  
天魔王と呼ぶ。

そして、自らを第六  
天魔王と称し、悪逆非  
道の限りを尽くした男。

それが戦国時代の  
怪物、織田信長で

ある。

天正十年、家臣・明智光秀によって本能寺で暗殺されたはず  
の信長は、再びこの世に蘇り、魔城・安土城を造った。巨大な  
力を持つ聖獣ケルビムを復活させ、この世を地獄に変えるた  
めである。



# ケルビム

旧約聖書では神に仕え、エ  
デンの園にある生命の木を守  
ったと言われる聖なる獣。そ  
の力は神に匹敵するものと言  
われ、天変地異をも自在に巻  
き起こすと言われている。し

かし、いまこの聖なる獣は世界を地獄と変えるために織田信長  
によって蘇ろうとしている。そして、その復活には魔神阿修  
羅の血を引くものの肉体と血を必要とすると言われている。



# 第七章

# ラウンド

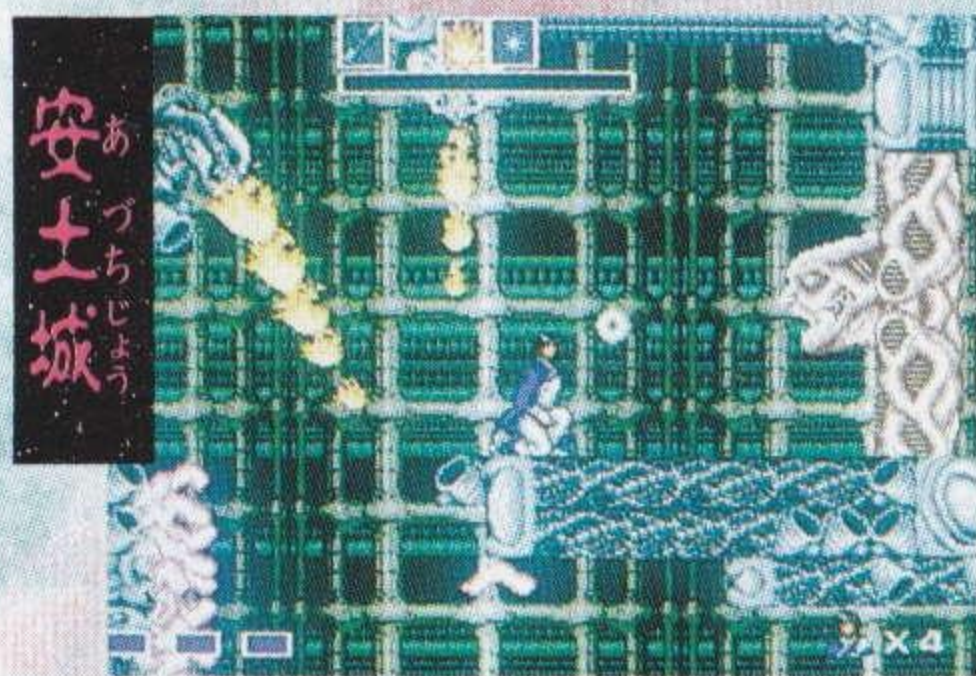
アシュラを連れ去った信長は、安土城で孔雀の来るのを待ち構えている。はたして、無事アシュラを助け出すことができるか！



孔雀の行く手を塞ぐのは、信長の手先。ボスの跳鬼は、木を跳び移りながら体当たりをしてくる。



ボスは八天使の内の五天使。全員を倒さねば安土城の中へは進めない。



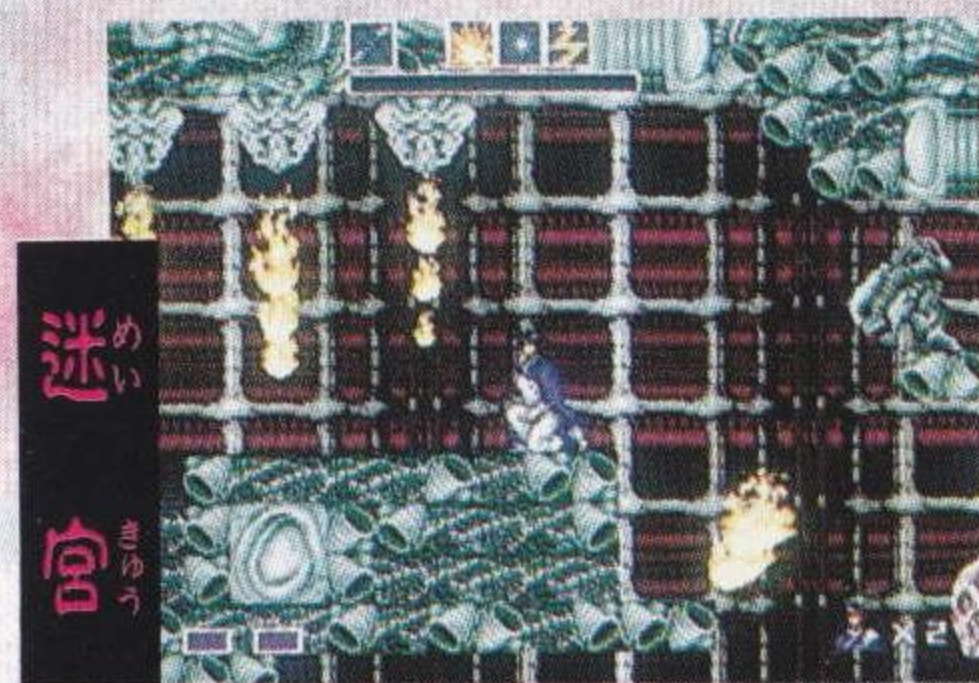
巨大な迷宮と化した安土城内部。この一番奥に、織田信長はいる。そして因われのアシュラも……。



炎渦まく安土城内部。この灼熱地獄を渡り切らねばアシュラのいる最上部にはたどり着けない。



ぎやくじゅうじ ふういん なに  
逆十字に封印された何  
かが、信長を倒す鍵と  
なる。だが、その逆十  
字のありかは、いった  
いどこに……？



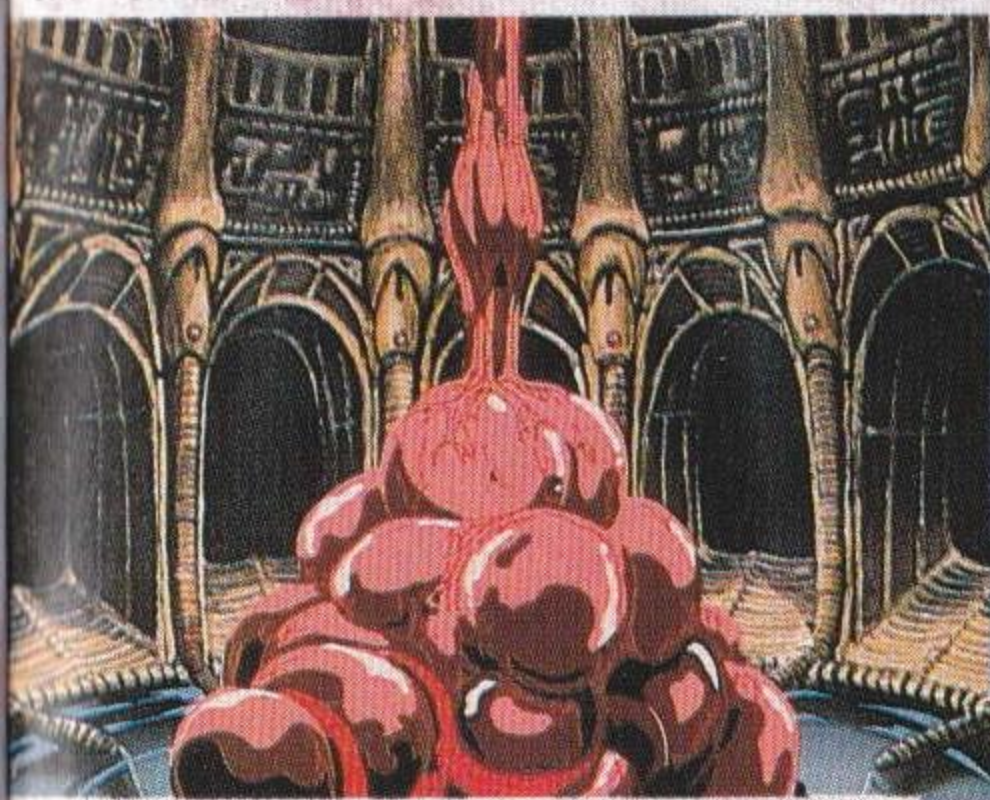
のぶなが いぼしよ つう  
信長の居場所に通じる  
さいご つうろ  
最後の通路。ここもや  
はり迷宮と化していた。  
いそ くいやく  
急げ、孔雀！



あらい まおう のぶ  
ついに現れる魔王・信  
なが のぶなが まも  
長。だが、信長を守る  
あまた かいぶつ くいやく  
数多の怪物が、孔雀に  
おそ  
襲いかかる。

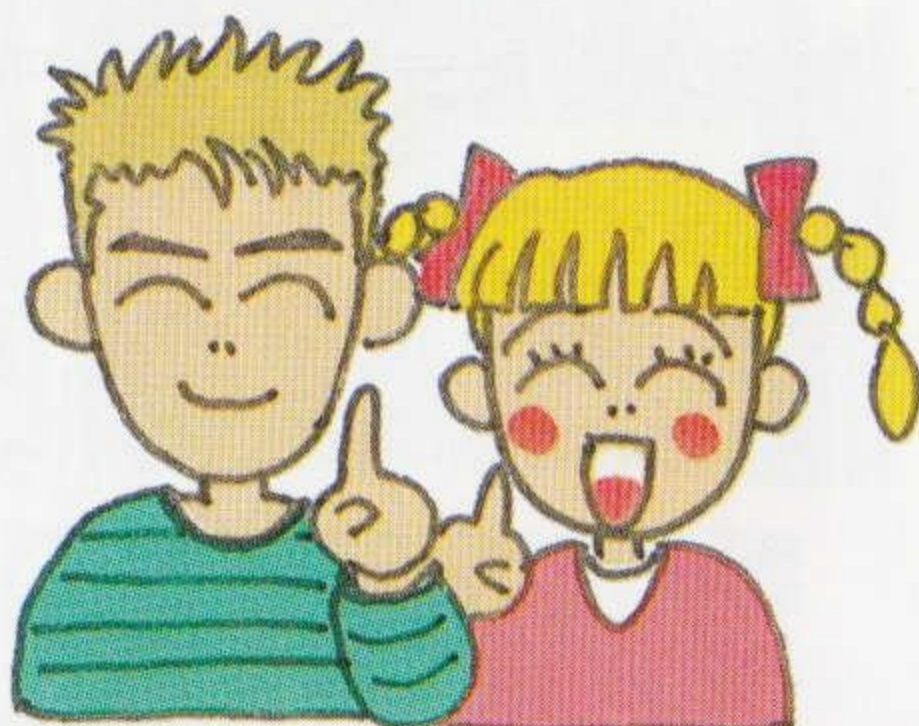


のぶなが じぶん たお  
信長は、自分が倒れる  
まえ ふっかつ  
前にケルビムを復活さ  
せていた。  
さいご たか  
いよいよ、最後の戦  
いはじ  
いが始まる。



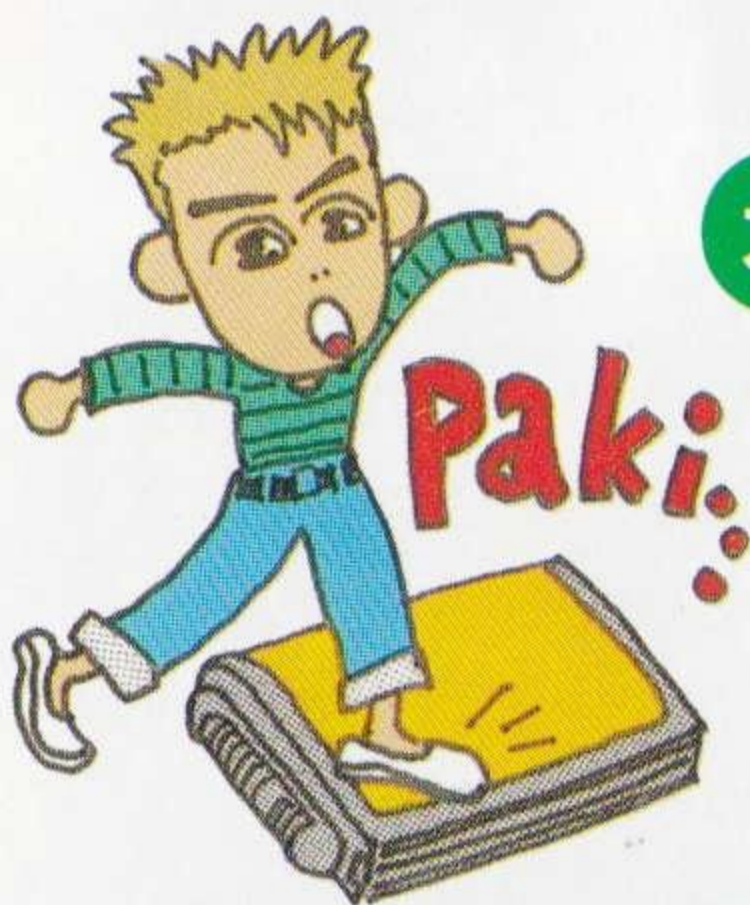
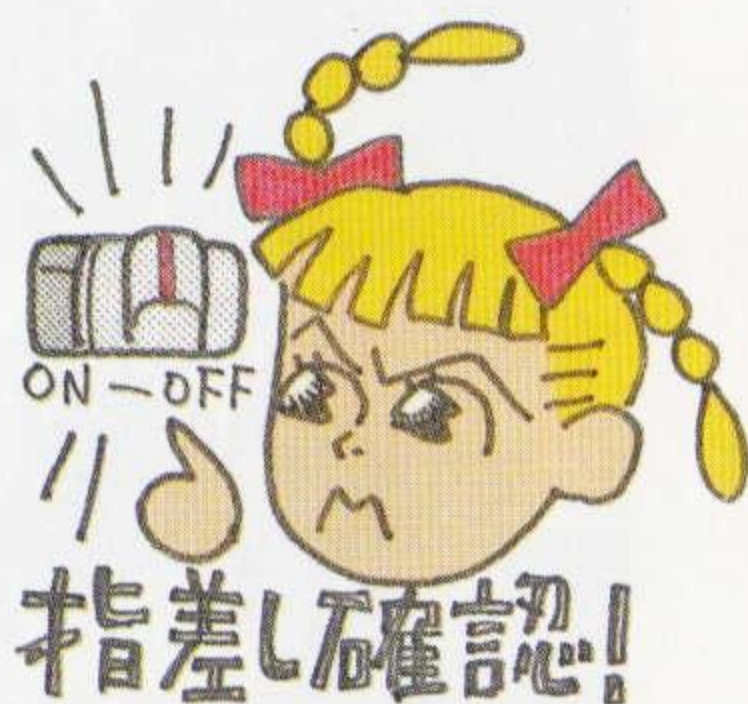
# 使用上のご注意

カートリッジは精密機器ですので、とくに次のことに注意してください。



## 電源OFFをまず確認!

カートリッジを抜き差しするときは必ず、本体のパワースイッチをOFFにしておいてください。パワースイッチをONにしたまま無理に、カートリッジを抜き差しすると、故障の原因になります。



## カートリッジはデリケート

カートリッジに強いショックを与えないでください。ぶついたり、踏んだりするのは禁物です。また、分解は絶対にしないでください。

## 端子部には触れないで

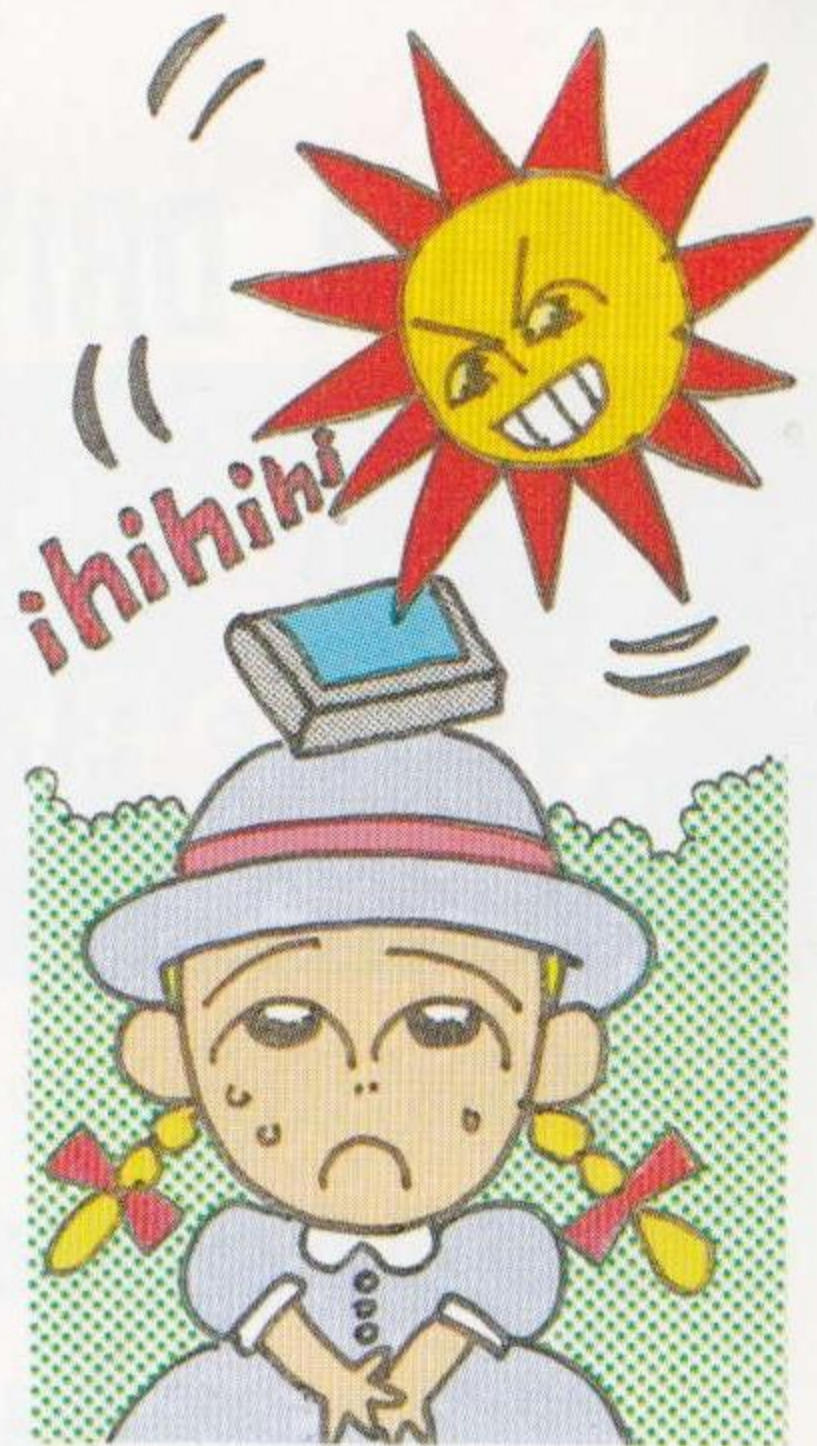
カートリッジの端子部に触れたり、水で濡らしたりすると、故障の原因になりますので注意してください。





## 保管場所に注意して

カートリッジを保管するときは、極端に暑いところや寒いところを避けてください。直射日光の当たるところやストーブの近く、湿気の多いところなども禁物です。



## 薬品を使って拭かないで

カートリッジの汚れを拭くときに、シンナーやベンジンなどの薬品を使わないでください。

## ゲームで遊ぶときは

長い時間ゲームをしていると、目が疲れます。ゲームで遊ぶときは健康のため、1時間ごとに10～20分の休憩をとってください。また、テレビ画面からなるべく離れてゲームをしてください。



# MEGA DRIVE NEW LINE UP!

## The Super<sup>2</sup> SHINOBI™

ザ・スーパー<sup>シノ</sup>忍



ひょうじゆん こうりかかく  
標準小売価格6,000円

やみ き しゅりけん ひっさつ <sup>にんじゆつ</sup>  
闇を切る手裏剣! 必殺の忍術!!

いま にんじゃ たたか はじ  
今、忍者たちの戦いが始まる!

しんぱう  
新発売!

フォゴットンワールズ

## FORGOTTEN WORLDS

ひょうじゆん こうりかかく えん  
標準小売価格 6,000円

あらわ なぞ せんし  
廃墟に現れた謎の戦士たち。

たたか せいぎ へいわ  
戦え! 正義と平和のために。

©CAPCOM1988

きさい かかく しゆひぜい ふく  
記載の価格には消費税は含まれておりません。

孔雀王記  
幻影城

# セガジョイジョイ テレフォン



セガからのホット  
ライン。新作ゲームソフト  
や楽しい情報を、どんどん  
お知らせしています。

さっぽろ 札幌	011-832-2733
とうきょう 東京	03-236-2999
おおさか 大阪	06-333-8181
ふくおか 福岡	092-521-8181

☆電話番号をよく確かめて、正しくかけてください。

## 孔雀王2

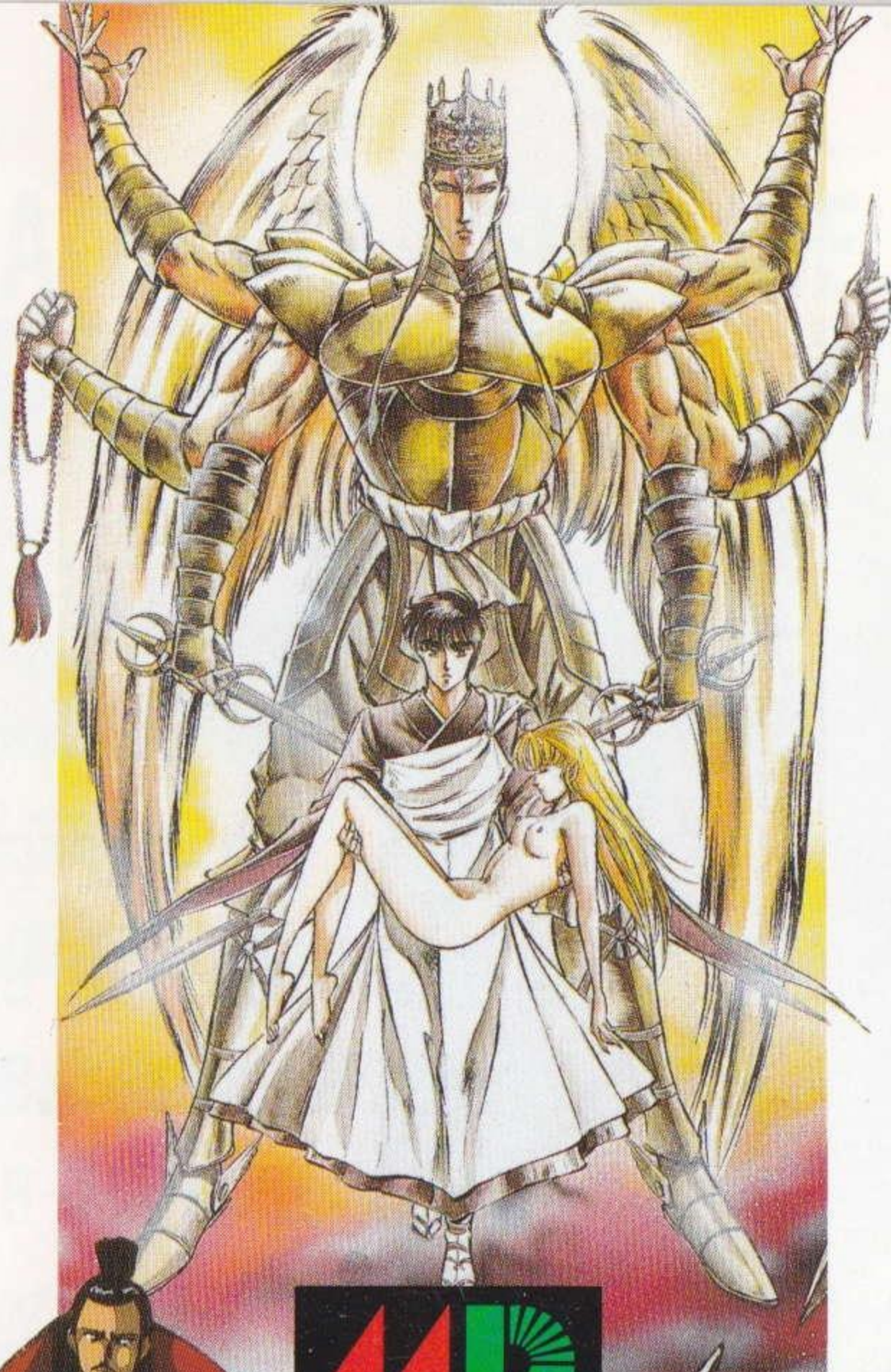
メガドライブカートリッジ

幻影城

このゲームに対するご意見やご感想を、  
下記までお寄せください。

株式会社 セガ・エンタープライゼス  
〒144 東京都大田区羽田1-2-12  
お客様サービスセンター  
☎03(742)7068(直通)

禁無断転載



G-4017

株式会社 **セガ**・エンタープライゼス