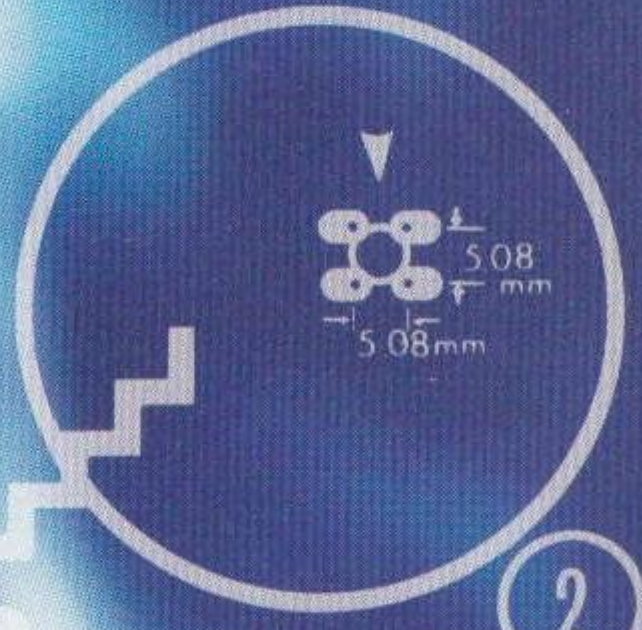


C R I N G

亞 生 命 戰 爭



2

取扱説明書

SEGA

このたびは
メガドライブカートリッジ
「CRYING 亜生命戦争」
をお買い上げいただき、
誠にありがとうございました。
ゲームを始める前に
この取扱説明書を
お読みいただきますと、
より楽しく遊ぶことができます。

C
O
N
T
E
N
T
S

4 ストーリー

6 操作方法

8 ゲームの遊び方

12 自機紹介

14 オプション兵器紹介

16 ステージ解説

17 敵キャラクター紹介

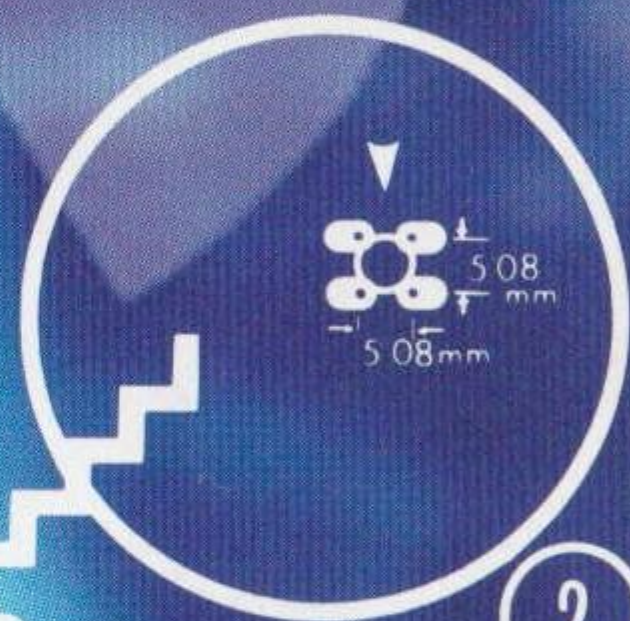
20 攻略のポイント

22 使用上のご注意

36

C R I N G

至 生 命 戦 争



ゆめ だいら におお きき
夢の大地アヴァロンで起きた危機…
じゆんたう きぼう せお
人類の希望を背負い、
なぞ へいぎん いま はつしん
謎の兵器が、今、発進する！
りぞんきやう たく
理想郷を救うために…



STORY

「生命改造法」人類が、レトロウイルス—例えば、AIDS ウイルスもその仲間である—の研究から生み出したものだ。人工的にウイルスを改造し、それを生物に感染させる。これによって感染させられた生物の遺伝子構造を急激に変化させ、性格の異なる「別の生物」を作り出す、という技術である。

これは一歩間違えば恐るべき「兵器」を、生み出す技術になりうる。「核」以来の危機的状況を、この技術は作り出したのである。実際、この技術により作りだされた人間の遺伝子を改造するウイルスが、ごく限定された民族間の紛争で「兵器」として使用され、酷たらしい「死」をもたらした。

人類は、もはや繰り返される紛争と環境破壊、国家間の貧富の拡大などにより疲れ切っていた。持つべき「夢」も「理想」も、すでに死語と化していたのだ。そこへこの「兵器」が使用された。人類の心は、すさんだ暗いものへと変わった。

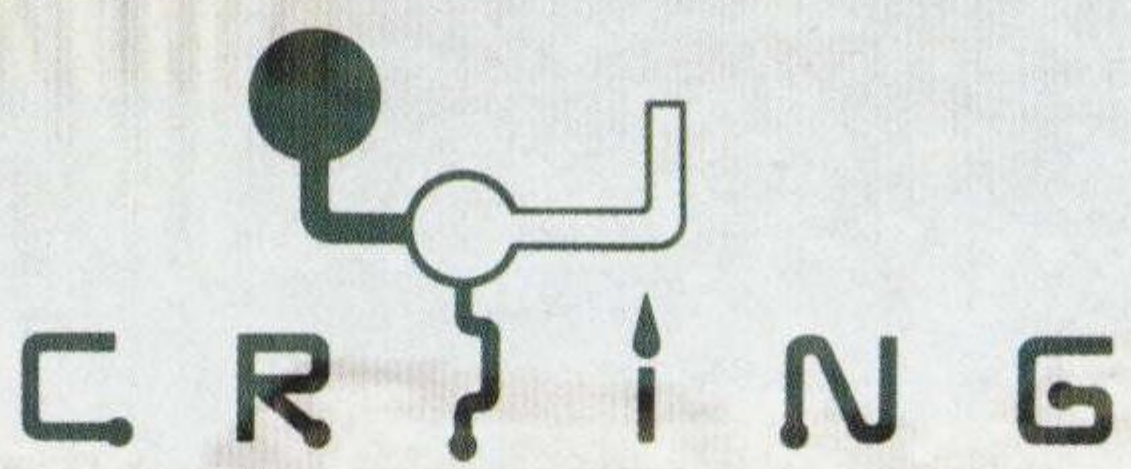
何かがないと行かない。このままでは、人類は光を失う。科学者たちは、この「技術」を使って「惑星改造」を行うと発表した。人工ウイルスによって地球以外の惑星の環境を人類に適したものに換え、第二の地球を生み出そうというのだ。

もう一度人類の歴史をやり直す。これは魅力的なスローガンだった。理想郷——「アヴァロン」と呼ばれる惑星がそのターゲットに選ばれ、急ピッチで計画は進行された。コードスリーブによる恒星間航行大型移民船が建造され、第一次移民の選定と動物、植物、そしてウイルスが準備された。

長い航行の末、「アヴァロン」にたどり着いた移民たちは、「生命改造法」によって、アヴァロンに適した動物、植物、細菌類を生み出し、「惑星改造」を行った。アヴァロンの環境はきわめて地球に近いものへと改造されていったのである。

ところが……。アヴァロンに比較的近いパルサーの
 高いレベルのX線、放射線、及び原因不明の異常な宇宙線
 の放射によって「ウイルス」が突然変異を起こしてしまった。
 この突然変異種によって、アヴァロンの生命たちに破壊的な
 変化が起こった。「亜生命」と化した彼らは、人類のコントロ
 ール下を離れ、都市、環境を破壊してしまったのである。の
 みならず、惑星改造失敗時のために用意された中性子爆弾の
 格納庫にも触手を伸ばしてきたのである。移民にも突然変異
 ウイルスに感染するものが出てきた。この危機的状況は、な
 んとしても乗り切らなければならない。
 これは人類の夢の星なのだ——。

衛星軌道上のベイから、一体の飛行型生物兵器が発進する。
 生物とマシンの融合による強力な兵器——これもまたウイル
 スによって生まれた——、余りに強力なためその存在が伏せ
 られてきた兵器が発進する。
 亜生命を一掃し、理想郷を救うために——。



● ● 操作方法

コントロールパッド



○ボタン

ⓑボタン

Ⓐボタン

スタートボタン

方向ボタン

このゲームは1～2人用
です。2人で遊ぶ場合は、
コントロール端子1とコン
トロール端子2にコントロ
ールパッドを接続してくだ
さい。

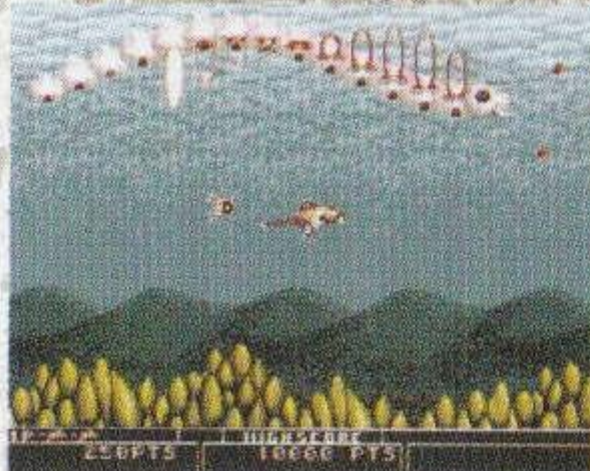
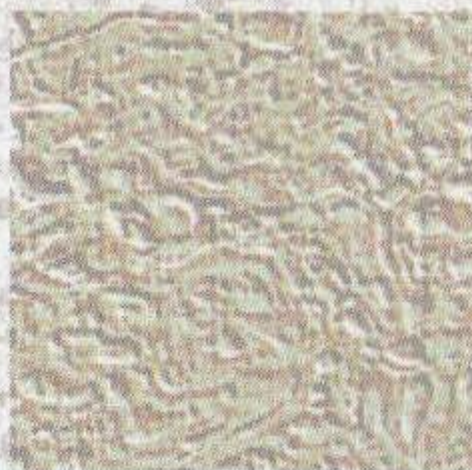


方向ボタン

《移動》

自機の移動に使用
します。上下左右、
自由自在に自機を操
り、敵の攻撃をよけ
てください。

あなたの操縦だけ
が、惑星アヴァロン
を救えるのです。

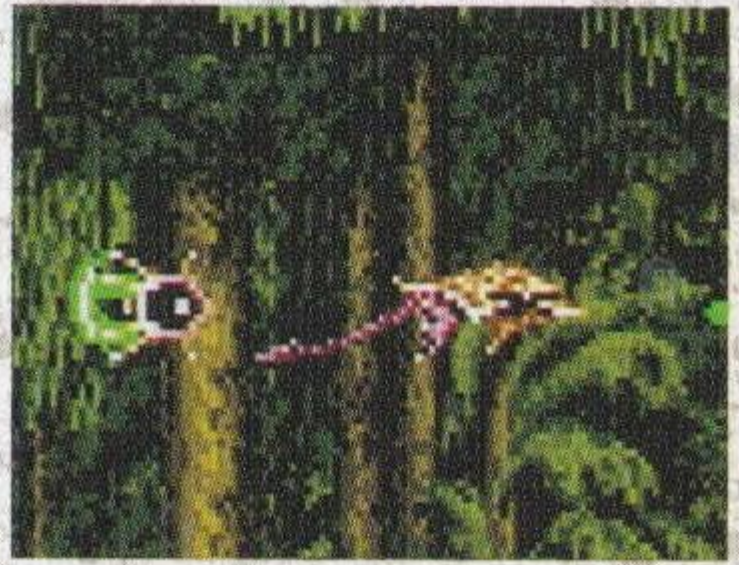




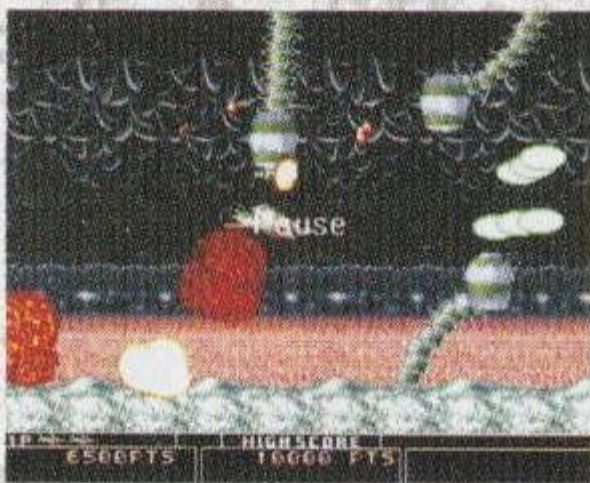
《射撃》

自機とオプション兵器から弾を
発射します。自機のショットは、
パワーアップしませんが、このボ
タンを押し続けることによってエ
ネルギーを溜め、ボタンを離すこ
とによって溜めていた時間に応じ
た威力の弾を撃つことができます。
エネルギーを溜めているときには、
自機の周りをエネルギーが包み込
んでいきます。

通常状態



エネルギーを溜めた状態



《一時停止》

ゲームをスタートするときを使用し
ます。また、ゲーム中にスタートボタ
ンを押すと、ポーズ（一時停止）状態
になり、もう一度押すと解除されます。

オプション兵器の使用方法はP14で！

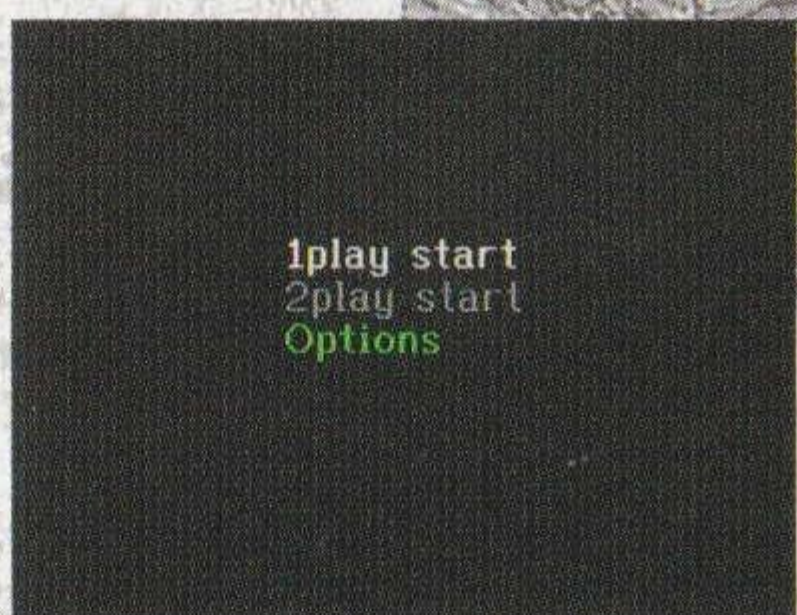
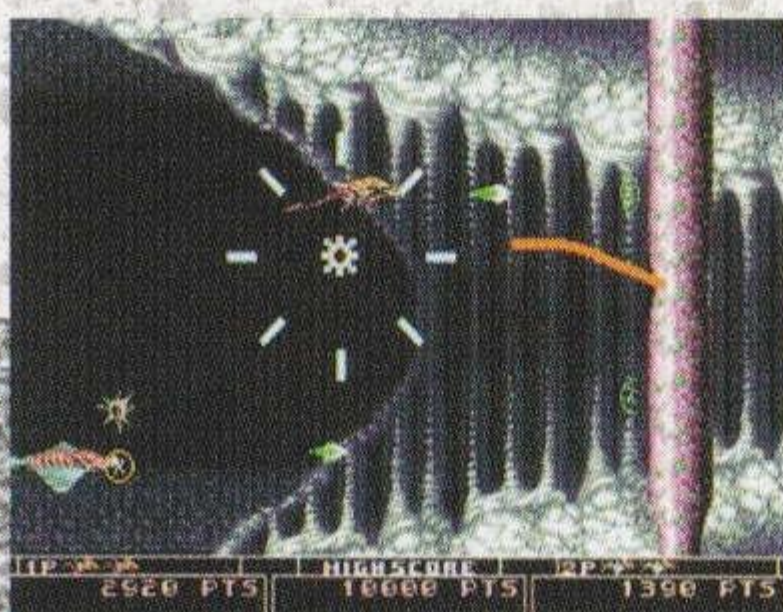
● ● ゲームの遊び方

ゲームの始め方

本体の電源を入ると、タイトル画面が表示されます。タイトル画面表示中にスタートボタンを押すとプレイモードとオプションモードの選択画面になります。



タイトル画面が表示されているときに何もしていないと、デモ画面がスタートします。デモ画面中にスタートボタンを押すとタイトル画面に戻ります。

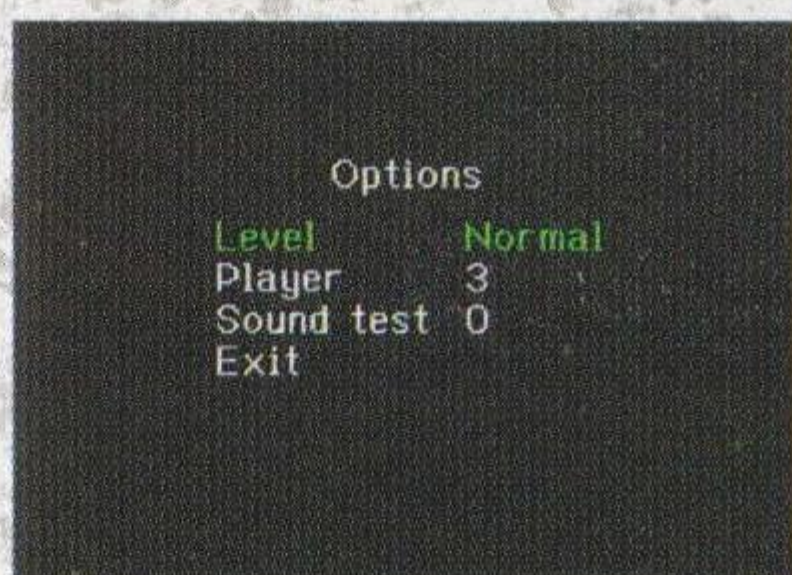


スタートとオプションの選択画面が表示されたら、1人プレイ、2人同時プレイ、またはオプションを方向ボタンで選択し、スタートボタンで決定します。

自機を4種類の中から方向ボタンで選択し、(ABC)いずれかのボタンで決定したら、ゲームスタートです。「CRYING」の世界を楽しんでください。

オプション画面 がめん

ゲームの設定せつていを変えることができます。方向ボタンの上下じやうげで項目こうもくを選び、方向ボタンの左右さゆうで設定せつていを変更へんこうしてください。



ゲームの各種設定かくしゆせつていを変更へんこうするときは、モードセレクト画面表示中に、「Options」を選んでください。各種設定かくしゆせつていを変更へんこうすることができます。

Level

レベル設定 せつてい

Practice ———— 練習 れんしゆう
Easy ———— やさしい
Normal ———— 普通 ふつう
Hard ———— 難しい むずか
Hardest ———— 超難しい ちやうむずか

ゲームの難易度なんいどを5段階だんかいに変更へんこうすることができます。また、練習モードでは5ステージまでしかいけません。

Player

プレイヤー機数設定 きすうせつてい

自機じきの数をかず変更へんこうすることができます。変更できるのは、3機きから最大5機さいだいまでに限定げんていされます。腕うでに自身じしんのない人は5機きに変更へんこうしてみるのもよいでしょう。

Sound test

サウンドテスト

ⒶⒷⒸボタンのいずれかを押し、ゲーム中のBGMや効果音こうかおんを聞けます。気に入った曲きを探さがして聞いてみてください。

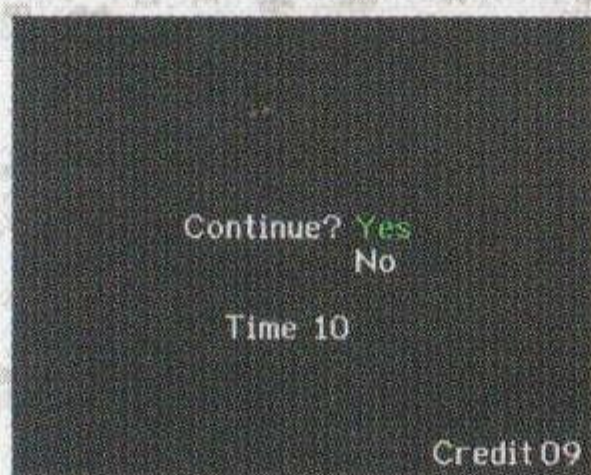
● ● ゲームの遊び方



これが、敵を撃ち倒していくメイン画面です。

ゲームオーバー&コンティニュー

残機がなくなるとゲームオーバーになります。コンティニューするときはYESを、しないときはNOを選択してください。



コンティニューは表示クレジット数だけできます。10カウント終了前に、スタートまたはA B Cいずれかのボタンを押してください。

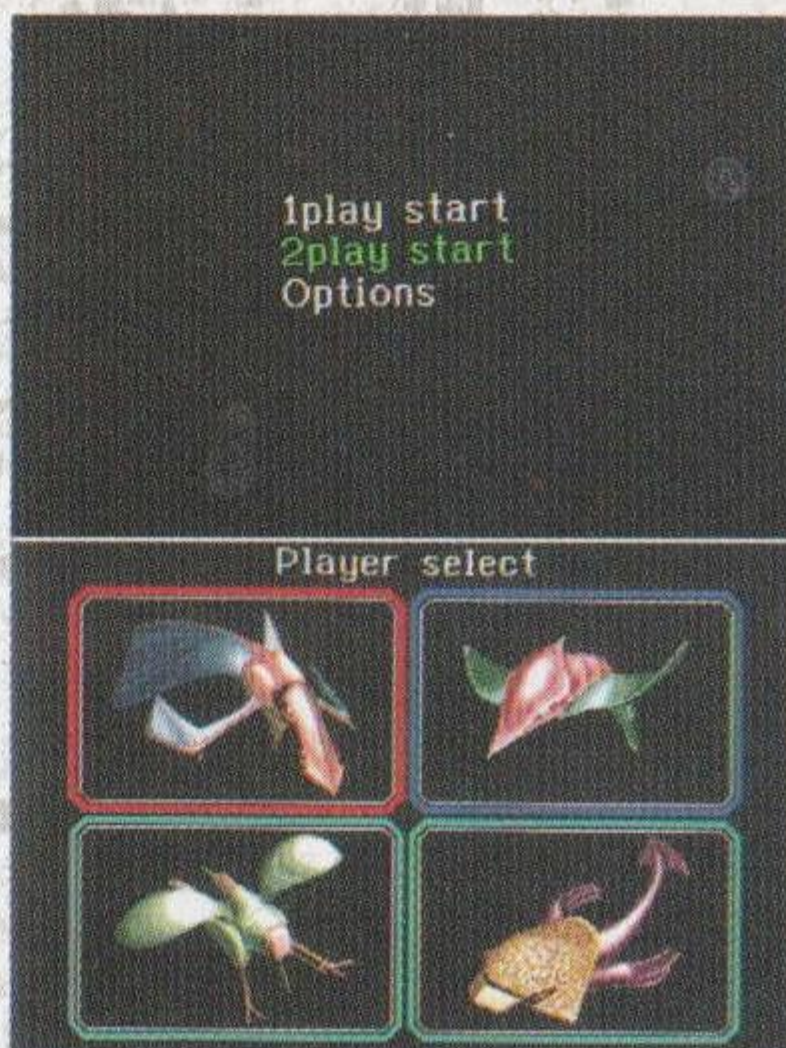
注意! 障害物に挟まれてスクロールアウトしたときは、残機が減ります。

2人同時プレイ

「CRYING」では、2人同時にゲームに参加することができます。協力して敵を撃破すれば、より一層ゲームが楽しくなることでしょう。

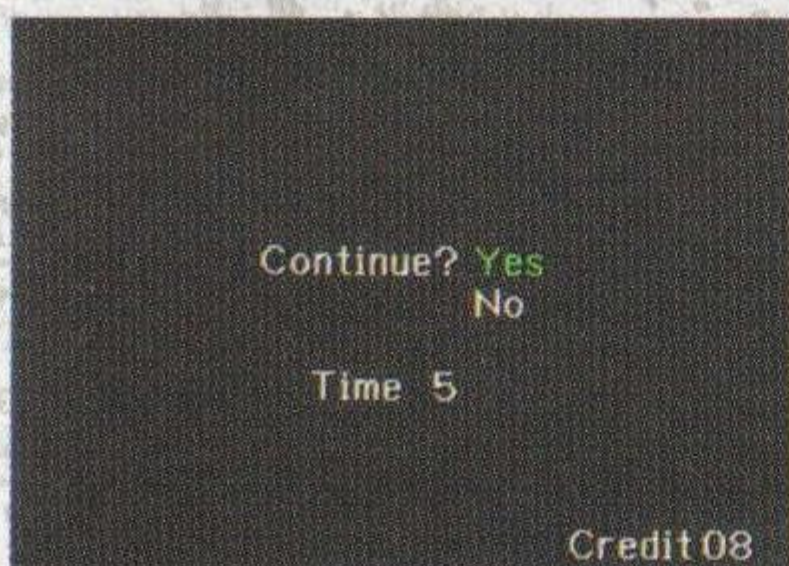
右の画面のときに、方向ボタンの上下で「2Playstart」を選択してスタートボタンを押してください。

4機種の中から各プレイヤーそれぞれ自機を選択したら2人同時プレイモードがスタートします。



注意！ 2人で同機種を選択することはできません。

《2人同時プレイ時のルール》



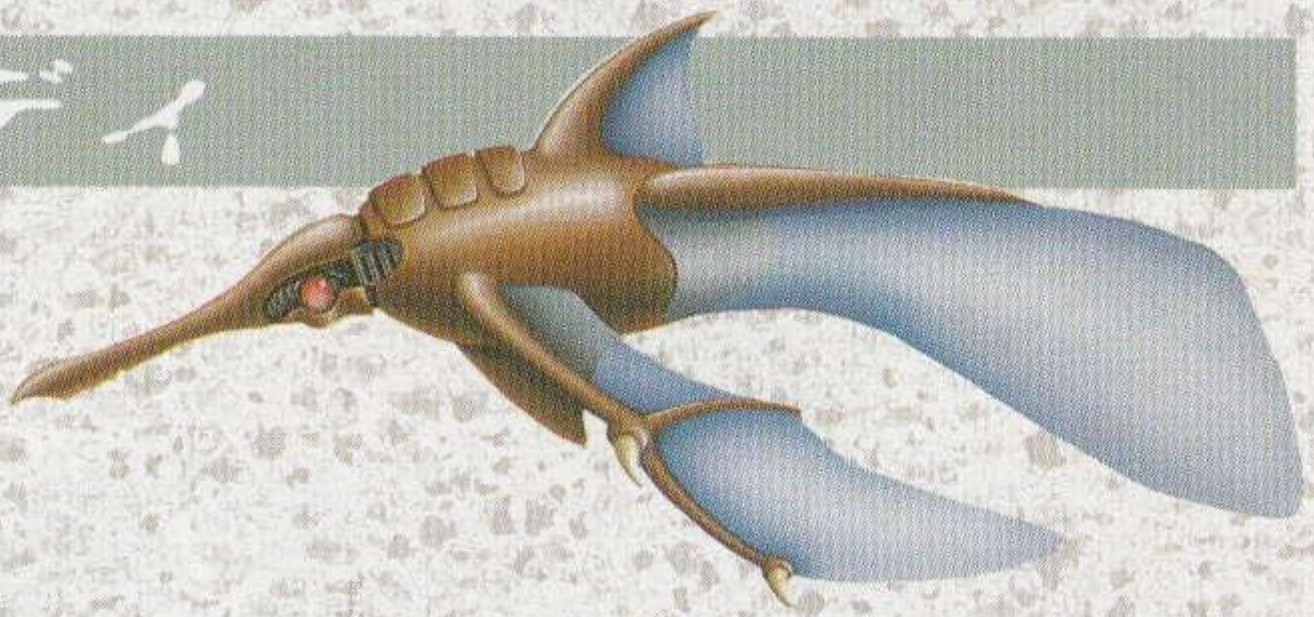
2人同時プレイの場合、一方が全滅してもスタートボタンを押せば、もう1人のプレイヤーの残機が現在使っているものも含めて2機以上ある場合にのみ、残機の半分をもう1人が譲り受けることができます。

通常、コンティニューは、9回までできます。2人同時プレイの場合、生き残ったプレイヤーの到達したステージの最初からプレイできます。

自機紹介

自機の種類によりステージの移動スピードが変化し、オプション兵器も異なります。

フレディ



オプションパワーアップ

グリーン かくさんだん 拡散弾	イエロー れんしやだん 連射弾
オレンジ リング レーザー	ブルー ほうしやだん 放射弾

ステージ別スピード			
1	中	5	中
2	中	6	中
3	中	7	中
4	中	8	中

ミューゼ



オプションパワーアップ

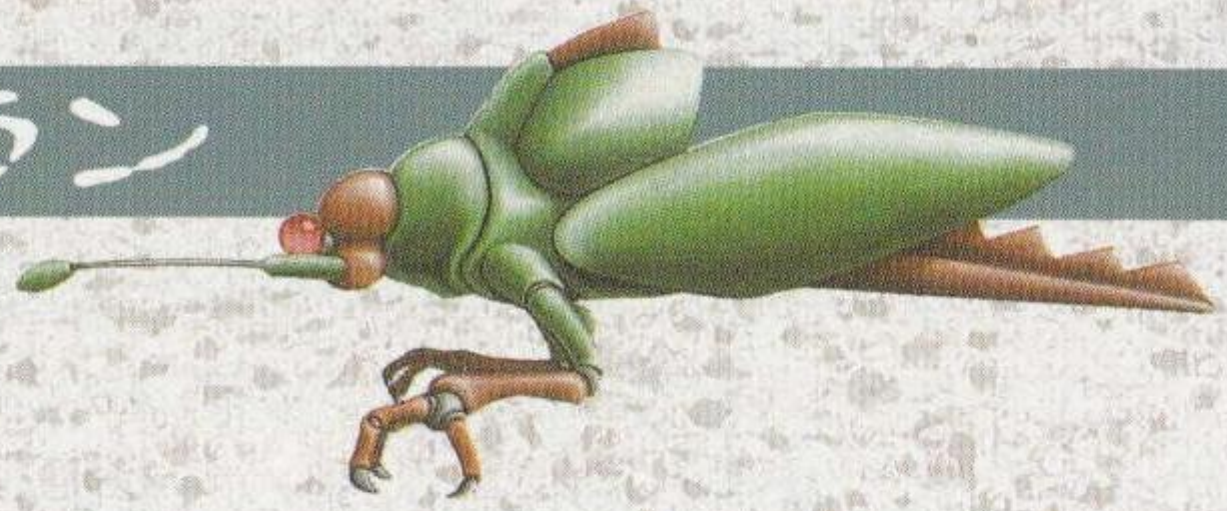
グリーン かくさんだん 拡散弾	イエロー れんしやだん 連射弾
オレンジ ついで 追尾 レーザー	ブルー ゆうどうだん 誘導弾

ステージ別スピード			
1	中	5	低
2	中	6	中
3	中	7	高
4	低	8	中

ひょうじ みかた
スピード表示の見方

てい 低……遅い	ちゆう 中……普通	こう 高……速い
-------------	--------------	-------------

アツラン



オプションパワーアップ

<p>グリーン</p> <p>かくきんだん 拡散弾</p>	<p>イエロー</p> <p>ちゆうしん 直進 レーザー</p>
<p>オレンジ</p> <p>リング レーザー</p>	<p>ブルー</p> <p>ゆうどうだん 誘導弾</p>

ステージ別スピード

1	高	5	低
2	高	6	高
3	高	7	低
4	低	8	中

フルチ



オプションパワーアップ

<p>グリーン</p> <p>かくきんだん 拡散弾</p>	<p>イエロー</p> <p>ちゆうしん 直進 レーザー</p>
<p>オレンジ</p> <p>ついで 追尾 レーザー</p>	<p>ブルー</p> <p>ほうしゃだん 放射弾</p>

ステージ別スピード

1	低	5	高
2	低	6	中
3	低	7	中
4	高	8	中

● オプション兵器紹介

オプション兵器のパワーアップ

オプション兵器は、ステージ内に漂っているアイテムを取ることによって、チェンジあるいはパワーアップします。現在のオプション兵器と同じ色のアイテムを取れば、1段階オプション兵器がパワーアップします（最高3段階）。

オプション兵器と違う色のアイテムを取った場合、その時のオプション兵器と同じ強さのまま、取った色のオプションに変更されます。また、自機がやられた場合は、オプション兵器の強さが1段階下がります。

第1段階



パワーアップアイテムは
同じ色を
続けて取れ!!

第2段階



第2段階



第3段階



げきつい
撃墜

オプション兵器は全7種類!!

オプション兵器は、全部で7種類あり、それぞれが次のような特徴を持っています。

拡散弾	グリーン 	同時に複数の単発弾を発射。パワーアップすると同時に発射される弾数が増え、拡散の効果もアップする。
連射弾	イエロー 	黄色の単発弾を切れ目なく連射する。パワーアップする毎に強力になる。
レーザー進	イエロー 	2本のレーザーが絡み合いつつ、直進する。敵の弾を消すことができ1発が長いので、ザコキャラの掃射に便利。
レーザーリング	オレンジ 	リング状のレーザーを発射する。リングは敵や背景に当たると跳ね返る。敵が多く、狭いところでの効果は抜群。
レーザー追尾	オレンジ 	自動的に、敵を感知して追いかける。連続で撃てず狙いが思い通りにいかない。敵の多い場所では使いにくい。
放射弾	ブルー 	オプションを中心に放射状に弾を撃つ。全方向への攻撃が得意なので、敵に囲まれたときなどは効果大。
誘導弾	ブルー 	軽い誘導機能を持つ青白い弾を撃つ。敵の弾を消したり、命中時に誘爆を起こすこともできる。

● ステージ 解説

生物兵器たちは、「最終兵器」である。ひとたび任務を与えられれば、目的を達成するために必要な計画を練り、その遂行のためには手段を選ばない。

いま、彼らに指令が下った。亜生命体に占領された、惑星改造失敗時のための自爆用中性子爆弾のコントロール・ユニットを破壊し、この理想郷を破壊から守るのだ。

C R I N G

指令が下ると、生物兵器の頭脳に、目的地への最適コースが浮かんだ。衛星軌道上のベイから急降下し、移住区を抜ける。そして今ではジャングルと化した郊外の生物改造実験用ファームを抜け、山脈に掘られたボーキサイト採掘用の廢坑を突き進む。最深部の岩壁を撃ち崩せば、海底へ出られるはずだ。

移住区を守るための防衛システムをかいくぐるには、海底をしばらく進まなければならない。海上には、連絡を断った海洋生物改造の実験船がいるはずだ。

「亜生命体」に乗っ取られている場合、進路を妨げられるかもしれない。

海を抜ければ、目的の原子カシステムを含む、無人工業施設群のある島にたどり着く。「亜生命体」達や、防衛システムの攻撃をかわし、施設の中核を自指す。数々の関門を破って、目的を果たすのだ。

ベイの発進用ゲートが、音を立てて開いた。

● 敵キャラクター紹介 ●

ENEMY INTRODUCTION

DATA

トンボ

おお
大きさ 1m
じゅうりょう
重量 18kg
HP 2
とくてん
得点 30



ハネムシ

おお
大きさ 20m
じゅうりょう
重量 300kg
HP 256
とくてん
得点 500



シロウ

おお
大きさ 15m
じゅうりょう
重量 1200kg
HP 300
とくてん
得点 500



● 敵キャラクター紹介 ●



ナカガー	
おお 大きさ	15m
じゅうりょう 重量	1600kg
HP	1536
とくてん 得点	2000

ピーケイ	
おお 大きさ	25m
じゅうりょう 重量	3000kg
HP	1024
とくてん 得点	2340

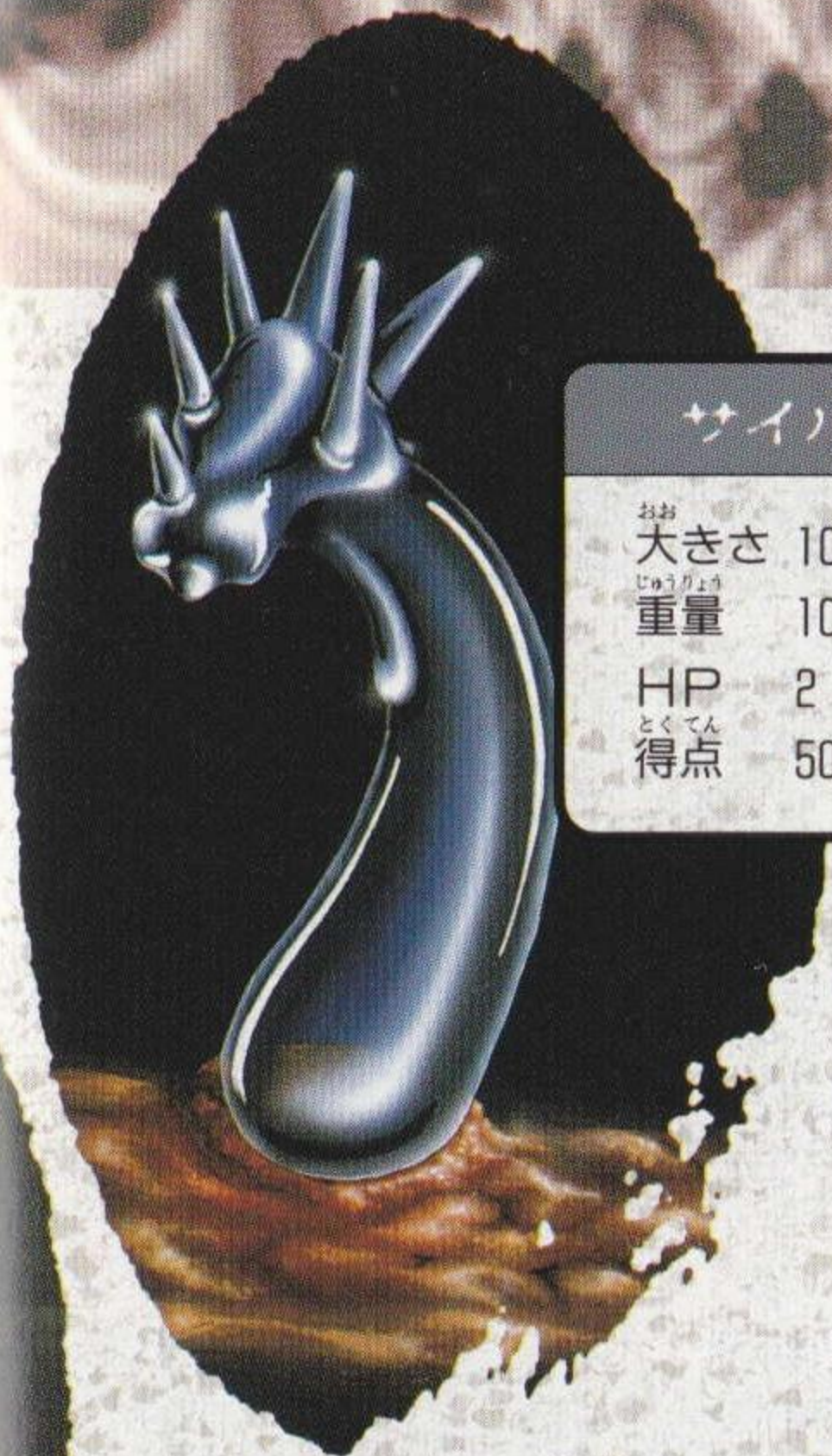


ジュズムシ(親)	
おお 大きさ	16m
じゅうりょう 重量	700kg
HP	3072
とくてん 得点	1000



ヒラムシ	
おお 大きさ	18m
じゅうりょう 重量	800kg
HP	512
とくてん 得点	500





サイバ

おお
大きさ 10m
じゅうりょう
重量 100kg
HP 2
とくてん
得点 500

かたつむり

おお
大きさ 50cm
じゅうりょう
重量 1kg
HP 64
とくてん
得点 30



フォルモ

おお
大きさ 14m
じゅうりょう
重量 400kg
HP 1800
とくてん
得点 4560



ウジ

おお
大きさ 30cm
じゅうりょう
重量 800g
HP 2
とくてん
得点 30



イナティソ

おお
大きさ 40m
じゅうりょう
重量 2800kg
HP 2048
とくてん
得点 5000

● 攻略のポイント

POINT 1



オプション兵器の特性

オプション兵器は、自機の動きと反対方向に弧を描いて動く。また、オプションを盾代わりにして弾を防ぐこともできるのだ。この特性を利用すればかなり楽に進むことができるぞ！

POINT 2



ステージ毎のオプション選択

「CRYING」の世界には、さまざまな地形が存在する。広い地形や、狭い地形、海や鍾乳洞など。これらの地形に対応するためには、その地形に適合した兵器を選択するのが得策といえる。例えば、狭い地形では反射する性質を持つリングレーザーを使用するのがベストだろう。



POINT

3



カタイ敵には溜め撃ちで！

この世界には一撃で倒すことのできないカタイ敵がウヨウヨしている。奴らを倒すためには、ぜひとも溜め撃ちをマスターして欲しい。溜め撃ちなら、広範囲に弾を発射できる上に、威力も強い。ザコキャラの一掃にも役立つのだ。

POINT

4



敵の出現パターンを憶える

「CRYING」を初めてプレイした人は難しいと思うかもしれない。しかし、それも初めのうちだけ。どんどんこの世界にはまっていくと、敵の出現パターンも憶えてしまうだろう。諦めずにがんばれば、きっと光が見えてくるはずだ。



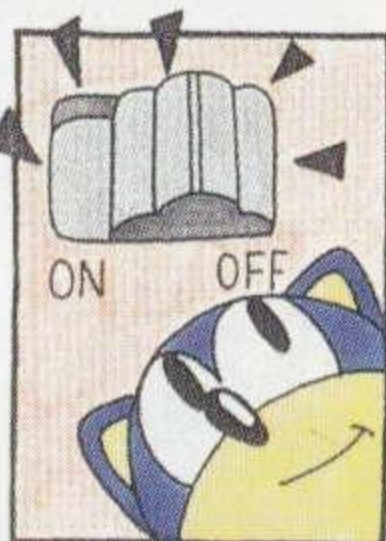
使用上のご注意

カートリッジは精密機器ですので、とくに次のことに注意してください。



●電源OFFをまず確認!

カートリッジを抜き差しするときは必ず、本体のパワースイッチをOFFにしておいてください。パワースイッチをONにしたまま無理に、カートリッジを抜き差しすると、故障の原因になります。



●端子部には触れないで

カートリッジの端子部に触れたり、水で濡らしたりすると、故障の原因になりますので注意してください。



●薬品を使って拭かないで

カートリッジの汚れを拭くときに、シンナーやベンジンなどの薬品を使わないでください。



●カートリッジはデリケート

カートリッジに強いショックを与えないでください。ぶついたり踏んだりするのは禁物です。また、分解は絶対にしないでください。



●保管場所に注意して

カートリッジを保管するときは、極端に暑いところや寒いところを避けてください。直射日光の当たるところやストーブの近く、湿気の多いところなども禁物です。



●ゲームで遊ぶときは

長い時間ゲームをしていると目が疲れます。ゲームで遊ぶときは健康のため、1時間ごとに10~20分の休憩をとってください。また、テレビ画面からなるべく離れてゲームをしてください。



メガドライブをプロジェクションテレビ（スクリーン投影方式のテレビ）に接続すると、残像光量による画面焼けが生じる可能性があるため、接続しないでください。

メガドライブ

セガジョイジョイ テレフォン



セガからのホット
ライン。^{しんさく}新作ゲームソフト
や^{たの}楽しい^{じょうほう}情報を、^しどんどん
お知らせしています。

^{さっぽろ} 札幌	011-832-2733
^{とうきょう} 東京	03-3236-2999
^{おおさか} 大阪	06-333-8181
^{ふくおか} 福岡	092-521-8181

☆^{でんわばんごう}電話番号をよく^{たし}確かめて、^{ただ}正しくかけてください。

株式会社 本社	セガ・エンタープライゼス 〒144 東京都大田区羽田1-2-12 お客様サービスセンター ☎03(3742)7068 (直通)
札幌支店	〒062 北海道札幌市豊平区豊平五条3-2-34 ☎011(841)0248
関西支店	〒561 大阪府豊中市豊南町東2-5-3 ☎06(334)5331
博多支店	〒810 福岡県福岡市中央区白金2-5-15 ☎092(522)4715

修理について 修理を依頼されるときは、下記または札幌、関西、博多の各支店までお申しつけください。

株式会社セガ・エンタープライゼス
佐倉事業所 HE補修管理課
〒285 千葉県佐倉市大作1-3-4
☎043(498)2610 (直通)

禁無断転載

FOR SALE AND USE ONLY IN ASIA

Patents: U.S. Nos. 4,442,486/4,454,594/4,462,076; Europe No. 80244;
Canada No. 1,183,276; Hong Kong No. 88-4302; Singapore
No. 88-155; Japan No. 82-205605 (Pending)

CARTRIDGE

誕生 革命 戦争



36

100

G-4087
672-1001

株式会社 **セガ**・エンタープライゼス