

# PULZEMAN™

ピルゼマン

取扱説明書



SEGA

この度はメガドライブカートリッジ「パ  
ルスマン」をお買い上げいただき、誠にあ  
りがとうございました。ゲームを始める  
前にこの取扱説明書をお読みいただきま  
すと、より楽しく遊ぶことができます。

## CONTENTS

もくじ

プロローグ—03

操作方法—04

ゲームの遊び方—06

ネットワーク・ブリッジの見方—07

アイテム表示—08

ボーナスステージの遊び方—09

パルスマンのアクション—10

特殊操作—13

テクニック—14

キャラクター紹介—16

ステージ1—20

ステージ2—22

ステージ3—24

ステージ4—26

ステージ5—27

ステージ6—28

ステージ7—29

ステージボス—30

その他のキャラクターたち—32

使用上のご注意—34

Package and Manual Design : 松本弦人

# プ ロ ロ ー グ

西暦2015年の東京。コンピューターのメモリ空間内に  
生息する生物『C-Life』をめぐる、エレクトリック・ア  
クション・ヒーロー誕生! その名は『パルスマン』!  
今世紀初頭に最頂期を迎えた、第二次技術革新も一  
段落し、人々は平穩無事に暮らしている。未来とはい  
え、生活上での変化はなく、20世紀頃とあまり変わら  
ない暮らしを、人々はしている。1999年に開発された、  
自意識を持つファイナルコンピューター『サント・ア  
ンヌ』。そして、彼女の“子”とも言える、8つのウルト  
ラコンピューターのネットワークによって世界は結ば  
れ、国家という枠を越えた“地球人”という意識が高ま  
りつつある時代。そんな中、日本の若き数理物理  
学者・好山錫兵が、ウルトラコンピューター上に作り  
出した人工生命体が進化を遂げ、やがては人間と同等  
の存在となりつつあるのだった……。

そして、パルスマンが誕生した。

好山博士の息子であるパルスマンは、悪の組織を率い  
るドク・ワルヤマの野望を打ち砕くため、リーチェと  
ともに闘いに挑むのだ!



# 操作方法

このゲームは1人用です。コントロール  
パッドをメガドライブ本体のコントロー  
ル端子1に接続してください。

方向ボタン

X,Y,Z,ボタン

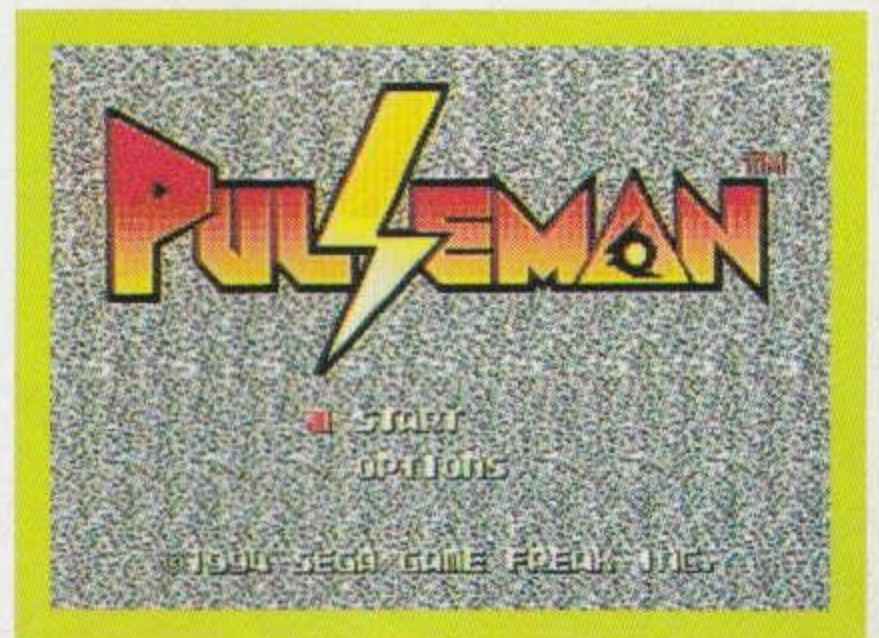


スタートボタン

A,B,C,ボタン

## スタートボタン

ゲームを始める時や、ゲー  
ム中にポーズをかけたい時  
に使います。



## X,Y,Z,ボタン

使用しません。

ほうこう

# 方向ボタン



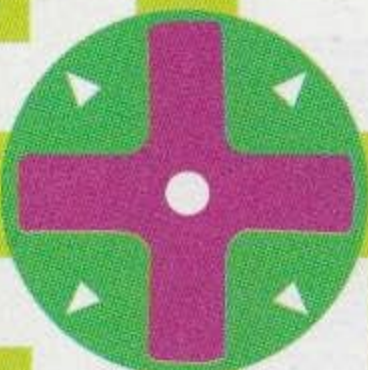
パルスマンが、<sup>うえ</sup>上を向きます。

▲  
うえ  
上



左右どちらかに押した方向へ、パルスマンが<sup>ある</sup>歩きます。

◀▶ さゆう  
左右

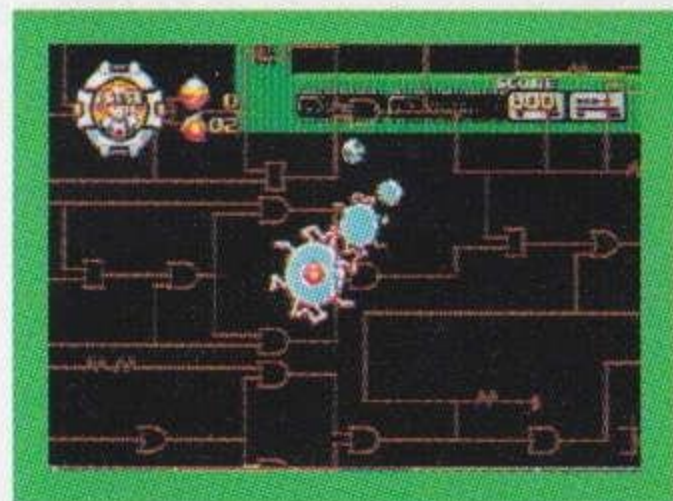


▼  
した  
下



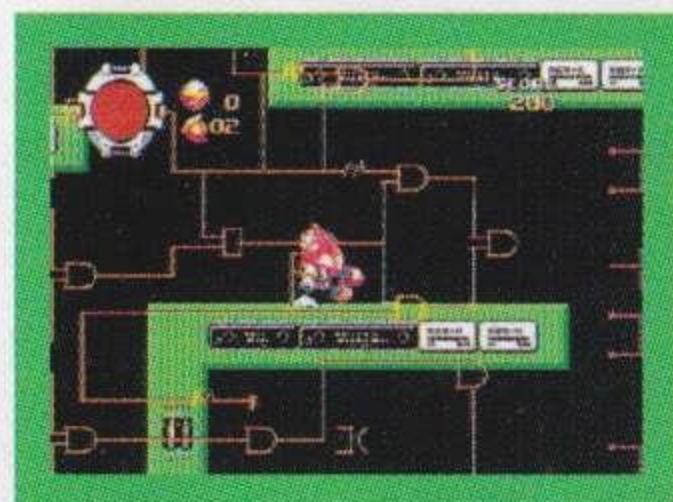
パルスマンが、その場<sup>ば</sup>でしゃがみます。

# A,B,C,ボタン



## A ボタン

「ボルテッカー」になります。  
スパークリング状態<sup>じょうたい</sup>の時は、斜め上<sup>なな</sup>に飛び出<sup>うえ</sup>します。



## B ボタン

「パルスラッシュ」が出<sup>だ</sup>せます。スパークリング状態<sup>じょうたい</sup>の時は、「スラッシュ・アロー」が出<sup>だ</sup>せます。また、パルスマンがしゃがんでいる<sup>とき</sup>に押すと、キック攻撃<sup>こうげき</sup>ができます。



## C ボタン

パルスマンが、ジャンプする<sup>とき</sup>に使<sup>つか</sup>います。

\* 3ボタンのコントロールパッド<sup>そうさ</sup>でも、操作は同じです。<sup>おな</sup>

# ゲームの遊び方

## 画面の見方

リストコンピューター／  
〈ネットワーク・ブリッジ〉



スパーク・ボールの数

スコア

残りトライ数

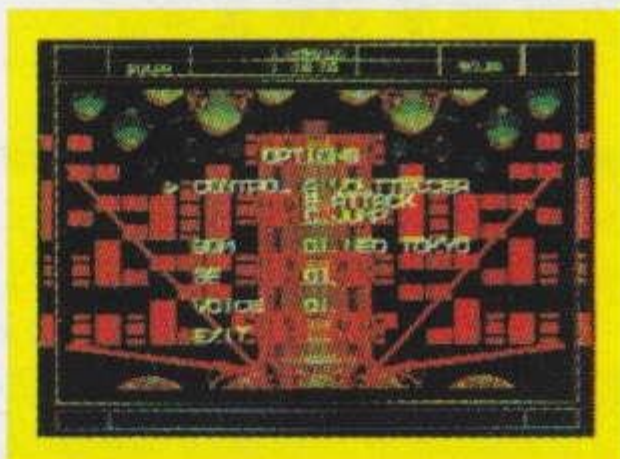
パルスマン

## ゲームオーバーと コンティニュー



残りトライ数が0のときにパルスマンが倒れると、ゲームオーバーになってしまいます。コンティニュー画面になると、カウントダウンが始まります。10秒以内にスタートボタンを押すと、倒れたステージの最初からプレイすることができます。コンティニューは、5回までです。

## オプション



- **CONTROL**—方向ボタン左右で、A,B,Cボタンの設定を変えられます。
- **SE, BGM, VOICE**—方向ボタン左右で番号を選び、BかCボタンを押すと、ゲーム中の効果音・音楽・声を聞くことができます。
- **EXIT**—A～Cまたはスタートボタンでオプション画面から出ます。

# ネットワーク・ブリッジの

## みかた 見方

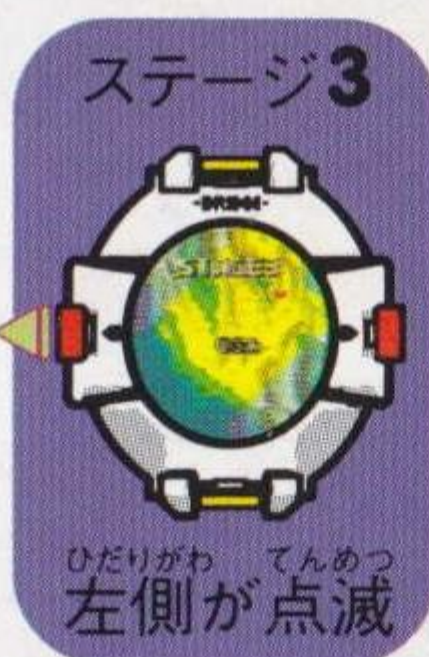
### ステージセレクト



最初にステージ1、ステージ2、ステージ3の3つのステージがあり、どのステージからでも遊ぶことができます。

方向ボタン右を押すと、メイン画面の中のマップが切り替わり、

左を押せば元に戻ります。遊びたいステージをセレクトしたら、Cボタンを押して決定します。1度クリアしたステージには、戻ることはできません。3ステージまでをクリアすると、次に4、5、6ステージが表示され、6ステージまでをクリアすると、最終ステージに行くことができます。



ライフは3段階に分かれていて、ダメージを受けるごとに青、黄、赤と変化します。赤の時にダメージを受けると、パルスマンの残りトライ数がひとつ減ってしまいます。

### ひょうじ ライフ表示



# アイテム表示



リーチェが現れる



アイテム表示



ここでは、パルスマンが使えるアイテムの説明をします。  
アイテムを取ると、ブリッジにリーチェが現れ、何のアイテムを取ったかを表示してくれます。

## アイテムの種類

これを取ると、ライフが1段階回復します。



ライフアップ



ボルテック・エネルギー

これを取ると、そのステージが終わるまでスパークリング状態 (P10参照) が続きます。

これを取ると、パルスマンのトライ数がひとつ増えます。



1UP



スパーク・ボール

このボールを10個集めると、パルスマンのトライ数がひとつ増えます。

スコアが5万点、10万点、15万点のときにもパルスマンのトライ数がひとつずつ増えます。



## ボーナスステージの 遊び方



各ステージを終了すると、ボーナスステージで遊ぶことができます。ボーナスステージへは、ステージ終了後に行くことができます。



制限時間内にボルテッカーを使って、画面内にあるすべてのブロックを壊してください。



ブロックは、1個100ポイントです。パーフェクトをだすと、10000ポイントと、さらに残りタイム1秒につき100ポイントもらうことができます。



ボーナスステージ終了後は、次のステージへ進めます。

# パルスマンのアクション

パルスマンができる、さまざまなアクションを説明します。操作方法をよく読んでマスターしてください。

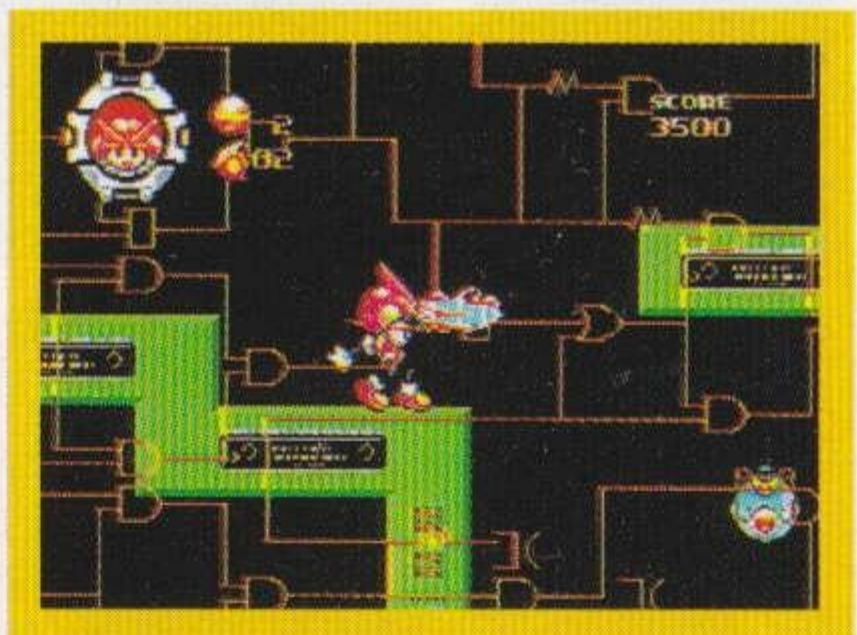
## 加速

方向ボタンを左右どちらかに押し続けていると、パルスマンが歩き出し、さらに押し続けていると、だんだんと加速して走り出すことができます。



## パルスラッシュ

Bボタンを押すと出すことができます。「パルスラッシュ」は、強力な放電拳です。



## スパークリング状態

パルスマンは、走り続けていると身体から電気が発生し、放電をはじめます。この状態を「スパークリング状態」と呼びます。



## ボルテッカー

スパークリング状態の時にAボタンをおせば、「ボルテッカー」となってパルスマンの身体を電気のかたまりに変え、移動している方向の斜め上方向へ高速で飛びあがることができます。



ボルテッカー時は、ダメージを受けることなく敵を体当りで倒すことができます(一部の敵を除く)。トゲなどのダメージゾーンに当たっても、ダメージを受けることはありません。



ボルテッカーで壁などに体当たりすると反射が起こり、通常時には行くことのできない高さの場所などへ、移動することができます。



ボルテッカーは、A,B,Cのいずれかのボタンを押すか、一定の距離を飛ぶことによって解除され、元の状態に戻ります。

### ボルテッカーを保つには……

壁などに当たって反射すると、通常よりも長くボルテッカー状態を保つことができます。なるべく短い距離で、細かく反射を繰り返すことがポイントです。

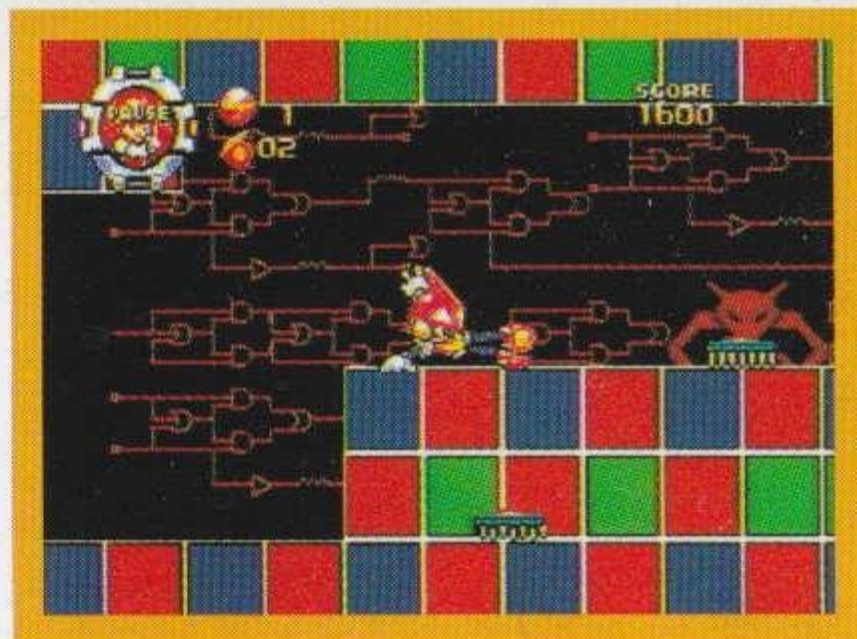
## スラッシュ・アロー

スパークリング状態の時にBボタンをおせば、遠くの敵を攻撃できる「スラッシュ・アロー」を出すことができます。



## キック

パルスマンがしゃがんだ  
状態じょうたいでいる時に、Bボタ  
ンを押すと、キック攻撃こうげき  
をすることができます。



## ワイヤーアクション



● マップ上じょうにあるワイヤー（電線でんせん）  
にボルテッカー状態じょうたいで触れると、  
ワイヤーに沿ってボルテッカーの  
まま移動いどうすることができます。

また、パルスマンとワイヤーが重かさ  
なっているときは、Aボタンを押お  
すだけでワイヤーに乗のることがで  
きます。

ワイヤーの端はしまで進すすむと、自動的じどうてき  
にボルテッカーは解除かいじょされます。

● ワイヤーでの移動中いどうちゆう、近ちかくに  
別のワイヤーがある時とき、その方向ほうこう  
へ方向ボタンを押おすと、乗り換のりか  
えることができます。

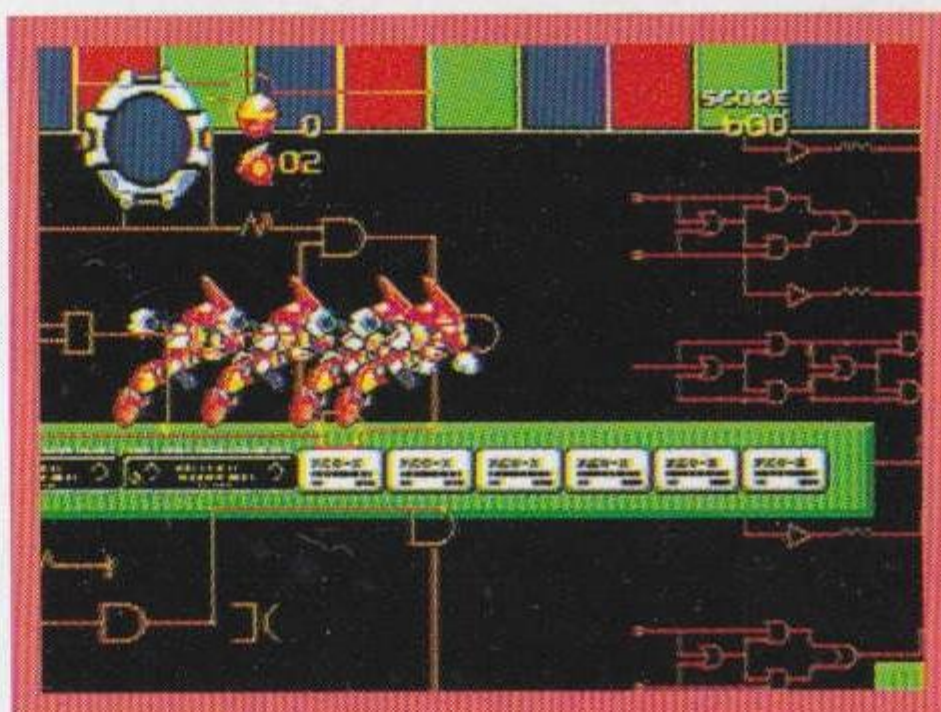
● A, B, Cボタンのいずれかを押おす  
と、ボルテッカーは解除かいじょされワイ  
ヤーから降おりてしまいます。

## とくしゅ そう さ 特殊操作

### ライトニング・ダッシュ

ほうこう みき ひとり かい  
方向ボタン右(左)2回

ほうこう さゆう  
方向ボタンの左右どちらか  
れんぞく かい お いっしゅん  
を連続で2回押すと、一瞬  
いっていきより いどう  
で一定距離を移動する「ラ  
イトニング・ダッシュ」が使  
えます。移動中は、敵の  
こうげき いどうちゅう てき  
攻撃などによるダメージを  
う 受けることはありません。

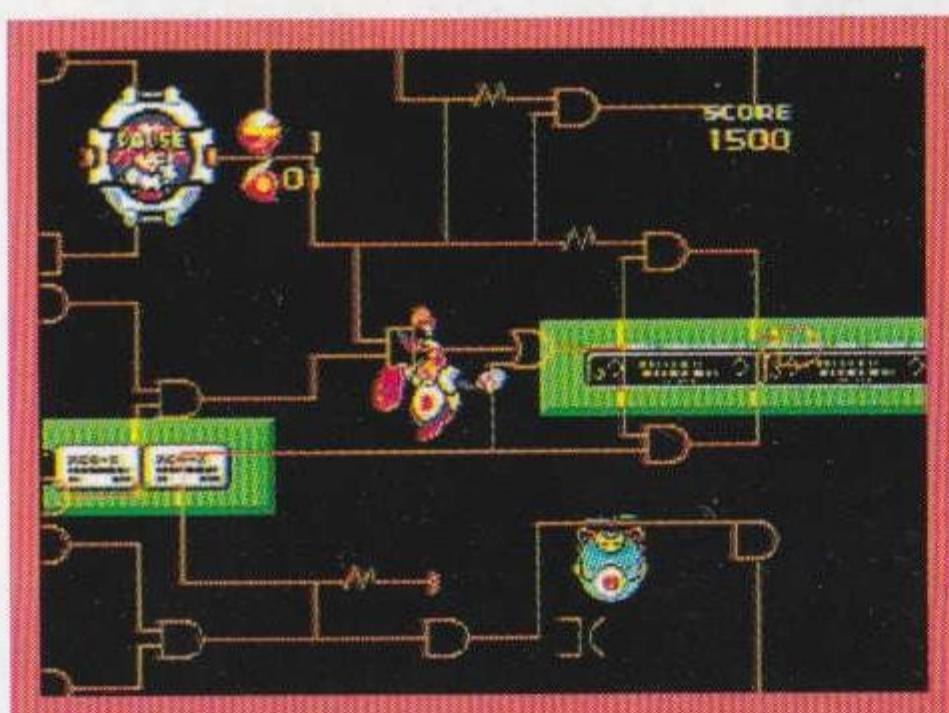


きゅうかそく  
急加速するため、ライトニ  
ング・ダッシュ後は必ずス  
パークリング状態になりま  
す。これは、狭い場所や短  
じかん  
時間でスパークリングした  
い時の重要なテクニックと  
なるでしょう。



### バック・スピン・キック

ほうこう うえ  
方向ボタン上+Bボタン  
また  
又は、Cボタン



ほうこう うえ  
方向ボタンの上とBボタン  
また どうじ  
(又は、Cボタン)を同時に  
お だ  
押すと出すことができます。  
パルスマンが、うえほうこう てき  
を攻撃する時に使います。

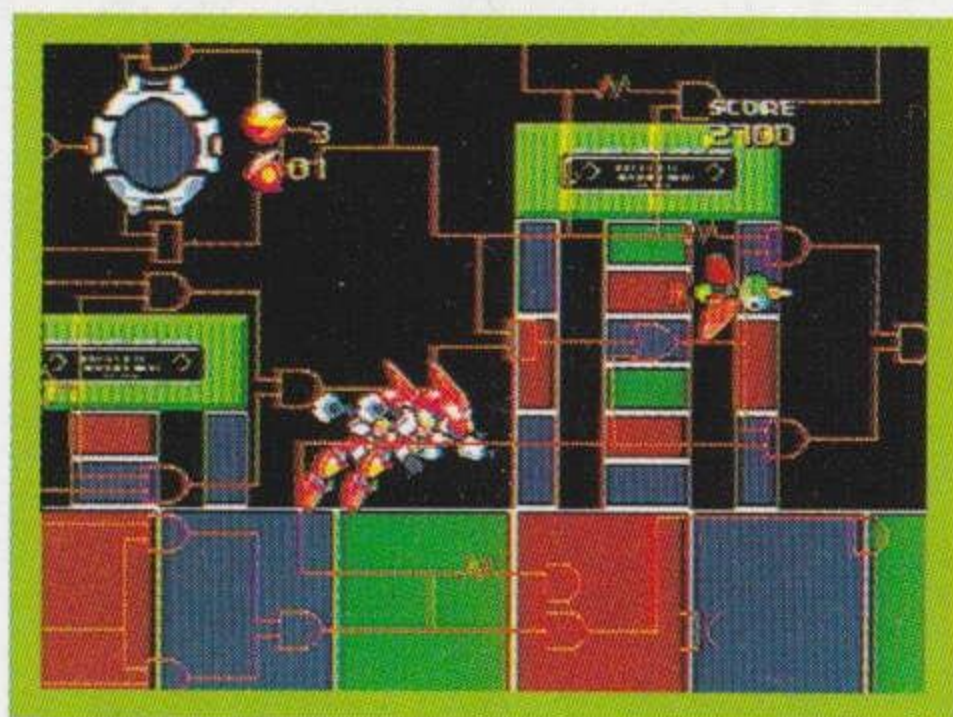
# テクニック



これまでに紹介したパルスマンの基本的な操作を、応用させて使うことができます。ここに紹介するテクニックをヒントにして、クリアしてみてください。

## 急速充電

いっていきより一定距離を走り続けなくても、ライティング・ダッシュを行えば、狭い足場の上などでも、スパークリングが可能になります。



## 三角とび



スパークリング状態のまま崖などから飛びだし、すぐに空中で方向ボタンを逆方向に押しながらボルテッカーを行なうと、走り出した方向とは反対へ飛び上がることができます。

## スパークリングため

スパークリング<sup>じょうたい</sup>状態は、ボルテッカーまたは、スラッシュ・アローを使用すると消えてしまいます。

いちどつか<sup>い</sup>一度使ったら、<sup>つぎ</sup>次のスパークリングをすぐに<sup>じゅうでん</sup>充電するようにして、<sup>つね</sup>常にスパークリングしながら<sup>こうどう</sup>行動すれば<sup>きんきゅう</sup>緊急でボルテッカーを出したい<sup>だ</sup>時にも<sup>たいおう</sup>対応できます。



## ダッシュ

ライトニング・ダッシュ<sup>つか</sup>を使えば、ある<sup>ていど</sup>程度の<sup>はば</sup>幅の<sup>あな</sup>穴ならジャンプをしなくても<sup>こ</sup>越えることができます。<sup>てんじょう</sup>天井が<sup>ひく</sup>低いところなど、ジャンプできない<sup>ちけい</sup>地形の<sup>とき</sup>時に<sup>ゆうこう</sup>有効なテクニックです。



# キャラクター紹介

しょうかい

## パルスマン

このゲームの主人公。人間の父とC-Lifeの母から生まれた『Half C-Life』ふだんは、コンピューター・ネットワークのメモリ空間に住んでいる。光にのってテレビからテレビへの移動が可能。さらに、3次元世界へも自由<sup>ひかり</sup>に往来できる、不思議な少年。

### PROFILE

生年月日：2001年5月30日（ふたご座）

年齢：14歳

性別：♂

出身地：ウルトラコンピューター

『Amabilis』のメモリ空間内

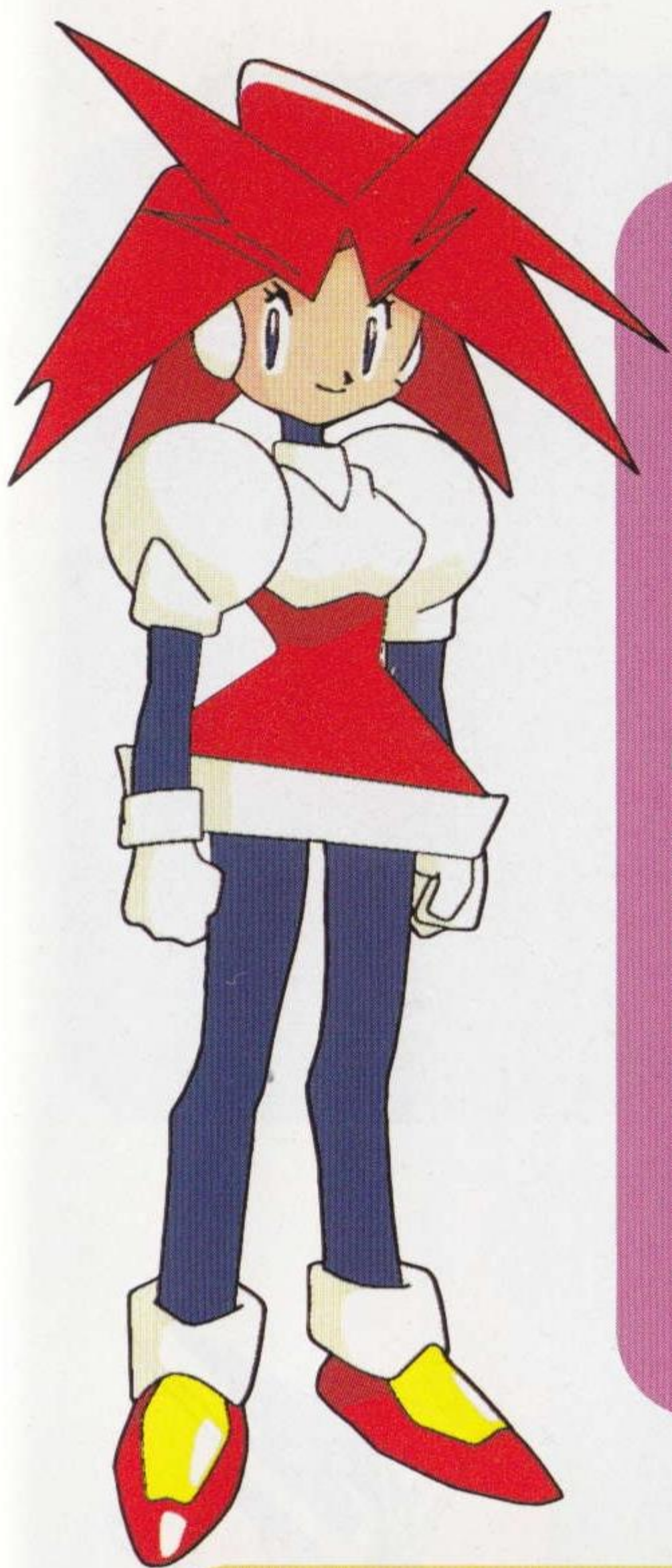
血液型：A（人間である父からの遺伝）

身長：152cm

体重：45kg







## リーチェ

正式には、ベアトリーチェ。パルスマンのガールフレンド。リストコンピューター、ブリッジの中に住んでいる。元は『G・G』側についていたが、パルスマンと出会い組織を抜ける。しかし、EUREKAの影響下を離れたため、実体を失ってしまう。

### PROFILE

生年月日：2010年6月28日（かに座）

年齢：13歳（人間の歳に換算して）

性別：♀

出身地：ウルトラコンピューター

『Nikoponia』のメモリ空間内

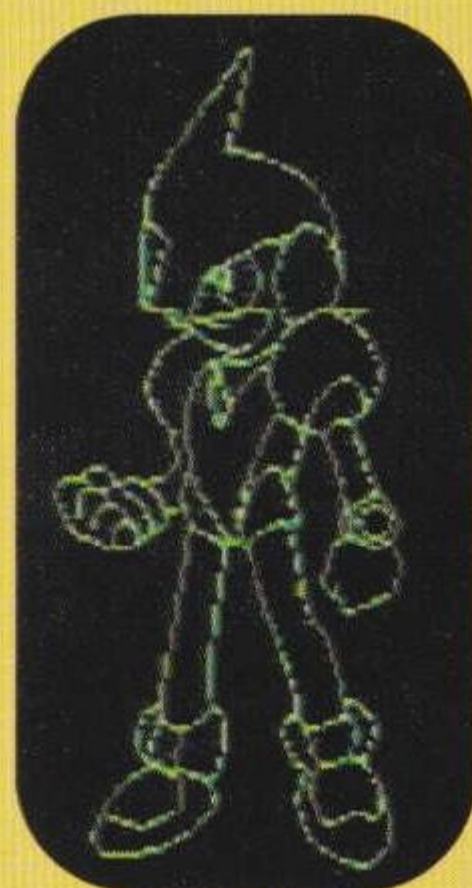
血液型：O（コンピューター内にデータとして設定）

身長：155cm

体重：43kg

## CG生命体 (C-Life) とは？

1987年に提唱された人工生命 (A-Life) という観念が、さらに進化した言語で、コンピューターのメモリ空間内に生息する生物の事を指す。人工的 (Artificial) = 被創造的ではなく、創造的な (Creative) 生命という意味から『C-Life』と呼ばれる。一説には、自意識を持った (Conscious) 人工生命の意とも言われる。





## ドク・ワルヤマ

ぎんがうちゅうせいふく だい やぼう  
銀河宇宙征服という、大それた野望  
をいまく 謎の秘密結社『G・G (ギャ  
ラクシー・ギャング)』を率いる、自  
称「銀河宇宙一の神才科学者」。企  
むことがやたらとスケールだけが大  
きく、常人離れしている。

### PROFILE

せいねんがっぴ ねん がつ にち ざ  
生年月日：1999年12月31日 (やぎ座)  
ねんれい ふしょう すいてい さい  
年齢：不詳。推定39歳  
せいべつ  
性別：♂？  
けつえきがた ふめい  
血液型：不明  
しんちょう  
身長：201cm  
たいじゅう  
体重：93kg

## ヴェール

パルスマンのライバル。ドクの息子だが、  
もちろんC-Lifeである。とことんクール  
な性格で、すべての面においてパルス  
マンの能力を上回る。  
ステージ5では、ステージボスとして、  
パルスマンに挑戦してくる。

### PROFILE

せいねんがっぴ ねん がつ なのか ざ  
生年月日：2014年4月7日 (おひつじ座)  
ねんれい さい  
年齢：15歳  
せいべつ  
性別：♂  
しゅっしんち  
出身地：ウルトラコンピューター  
『Nikoponia』のメモリ空間内  
けつえきがた ふしょう  
血液型：不詳だが、Bというウワサ  
しんちょう  
身長：161cm  
たいじゅう  
体重：50.5kg



## 梨沙・ハットフィールド

衛星放送局・RWTの人気美人アナウンサー。プライム・タイムのニュースショーを担当している。ニュースキャスターとしては有能な女性だ。

### PROFILE

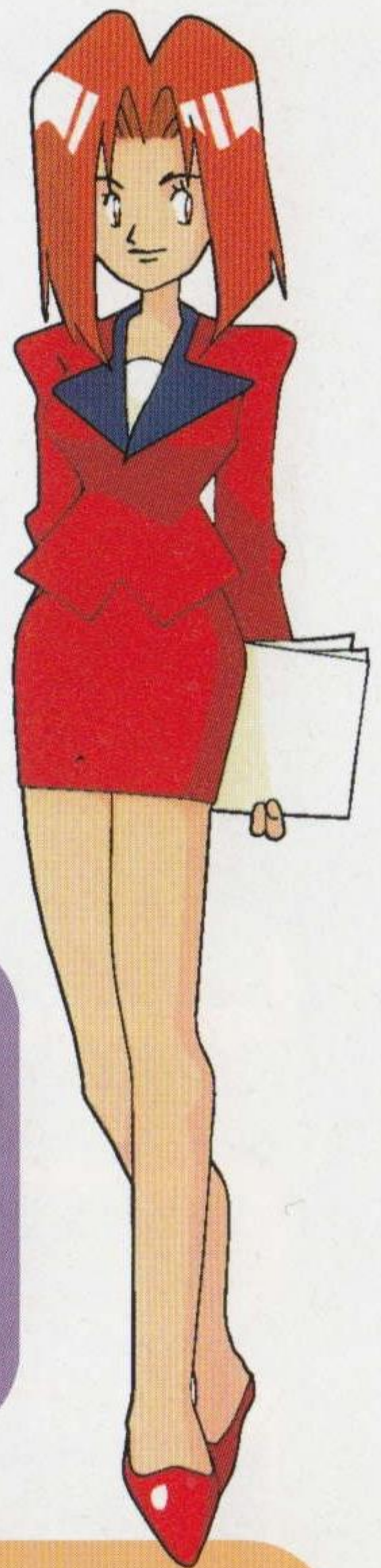
生年月日：1991年9月1日（おとめ座）

年齢：24歳

性別：♀

出身地：東京都中野区

血液型：A型



## G・GとEUREKA

「ギャラクシー・ギャング」を略して「G・G」と呼ぶ。ドク・ワルヤマによって結成された、悪の秘密結社。モットーは「悪事を働いて、人を驚かせよう」。一応、銀河宇宙征服という目的があるが、悪事を働く事を楽しみにしている。『EUREKA』は、ドク・ワルヤマが発明した、C-Life実体化装置。C-Lifeを、カオス理論の応用によって、3次元に実体化させる事ができる。



# ステージ1 STAGE 1



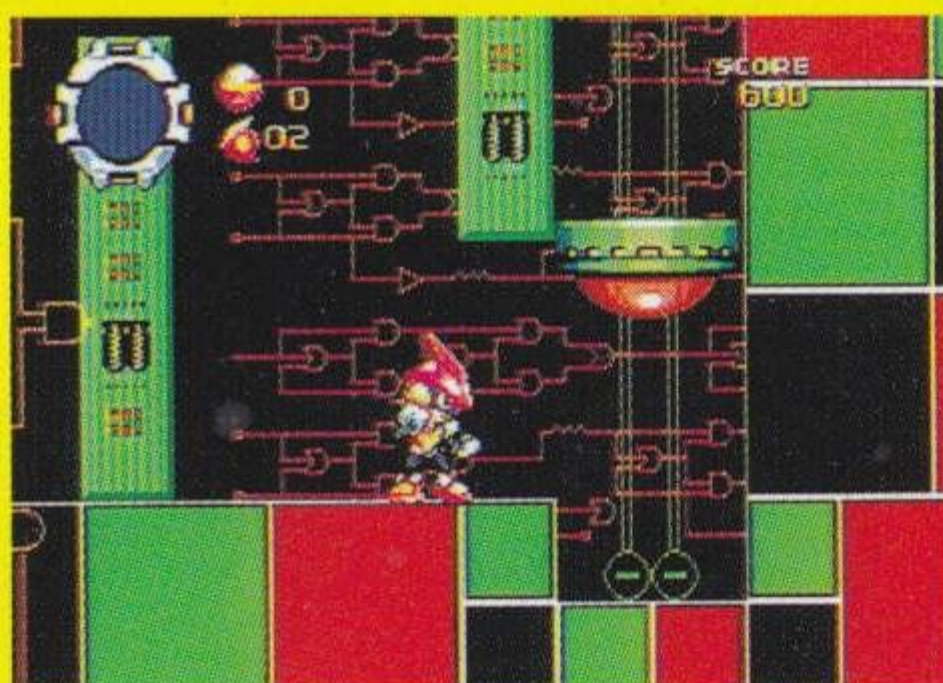
## [TOKYO CITY]

ステージ1の舞台は、ビルや商店が建ち並ぶ市街地から、  
衛星放送局「RWT」のスタジオへと移動していく。このあ  
たりはドク・ワルヤマの警備ロボがウロウロしている。テレ  
ビの中を通り抜け、占拠されたスタジオ内へ進入しよう。





パルスマンはテレビの  
 なか せんいゆう  
 中に潜入し、ドク・  
 ワルヤマによって占  
 きよ  
 拠されたRTWのスタ  
 ジオへ向かう。しかし、  
 でんば なか  
 電波の中にもワルヤ  
 マの魔の手が待ちう  
 けていたのだった。

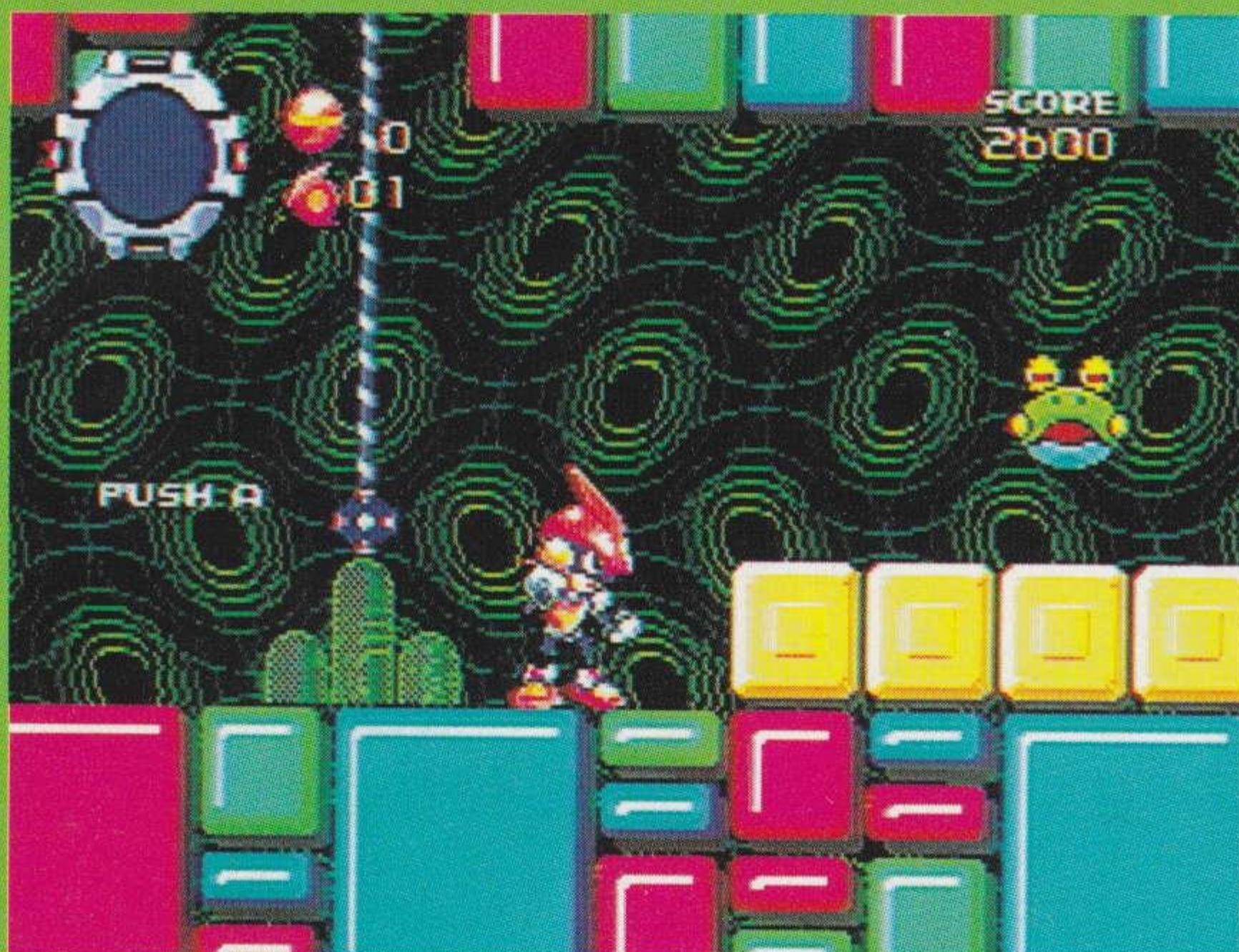


# ステージ2 STAGE 2



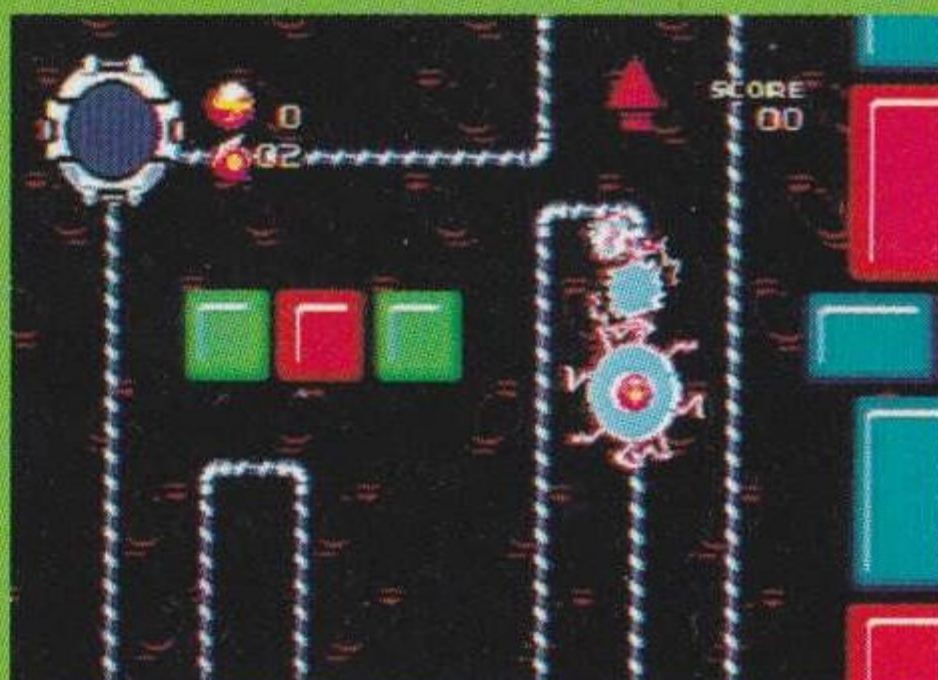
## [INDIAN FOREST]

ステージ2の舞台はインドの熱帯雨林だ。ドク・ワルヤマの悪<sup>わる</sup>だくみによって、熱帯雨林の植物が機械化<sup>ねったいうりん しょくぶつ きかい か</sup>されてしまった。機械樹<sup>きかいじゆ</sup>の中に潜入<sup>なか せんにゆう</sup>してワルヤマの送り出す敵<sup>おく だ てき</sup>キャラクターをやっつけよう。





機械樹なかの中は、たくさん  
 のワイヤーが張りめぐら  
 されている。パルスマン  
 は、ボルテッカーをつか  
 使ってワイヤーをわた  
 渡わたっていける。つなわ  
 たりのように、次々と  
 の乗り移うつってみよう。



# ステージ3 STAGE 3



## [LAS VEGAS]

ステージ3の舞台は、アメリカ大陸だ。ラスベガスにある、  
カジノをドク・ワルヤマが乗っ取って、莫大なお金を盗もうとしているらしい。迷路のようなカジノの中は、ブロックを壊しながらでないと進めないぞ。







ドク・ワルヤマをついに  
 追いつめたと思っおもたら、  
 もう少しすこしのところ  
 で逃にげられてしまった。  
 ボルテッカーつかを使って  
 ブロックを壊こわし、ワー  
 プで逃にげたワルヤマの  
 後あとを追おうんだ！

# ステージ4 STAGE 4



## [MECHANICAL RUINS]

ステージ4は、インド洋に突然浮かび上がった古代遺跡が舞台だ。遺跡には滝があって水が流れている。水のあるところでは、パルスマンの電気エネルギーが吸い取られてしまって、ボルテッカーなどの攻撃が使用できなくなってしまう。



また、遺跡内部は、歯車が回っていてその上に乗るとパルスマンは素早い行動ができなくなってしまうぞ。



# ステージ5 STAGE 5



## [ALASKA RANGE]

ステージ6の舞台は、アメリカ大陸の北の端、アラスカへと移る。リーチェの情報でアラスカへ来たパルスマンは、ドク・ワルヤマの秘密基地を発見する。パルスマンは、雪の積もった山道を上へと登っていかなくてはならない。坂道では急加速ができず、スパークリング状態にすることができないよ。秘密基地の中は迷路のようになっているぞ。



# ステージ6 STAGE 6 [CORAL SEA]

今度は、G・Gが潜水艦を作っているという情報をキャッチ！パルスマンは海底へと向かった。しかし、前にもいったように、水中ではパルスマンの電気エネルギーが使えなくなってしまう。潮が引いているあいだにワイヤーを渡っていこう。

海底には潜水艦を作っている工場がある。工場内のコンベアに乗って、潜水艦を破壊しにいこう。



# ステージ7 STAGE7 [TECHNO PARK]

ついに、G・Gの本部を<sup>ほんぶ</sup>発見したパルスマンとリーチェ。  
とりあえず、あやしいと思<sup>おも</sup>われるゲームセンターの中<sup>なか</sup>に入<sup>はい</sup>って見たが…。ゲームセンターの中<sup>なか</sup>は、いくつかのテレビゲームの筐<sup>きやうたい</sup>体が並<sup>なら</sup>んでいるだけだった。



いったい、ドク・ワル  
ヤマはどこに<sup>かく</sup>隠<sup>かく</sup>れて  
いるのだろうか？  
はたして、パルスマン  
の運<sup>うんめい</sup>命<sup>めい</sup>はいかに！



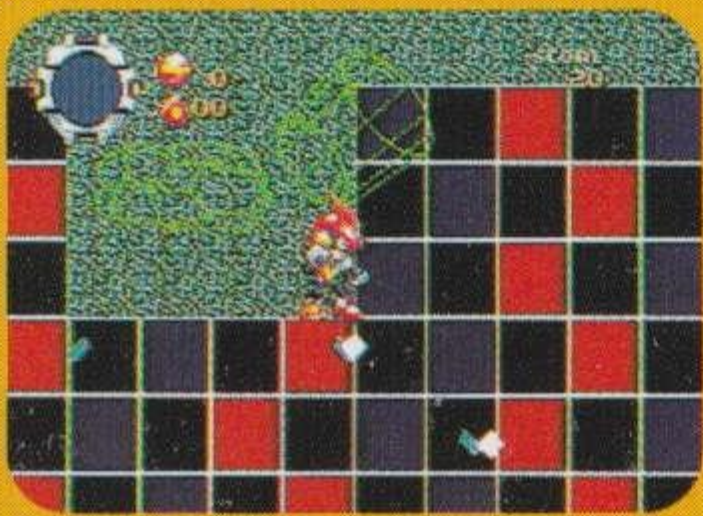
# ステージボス



ステージ

1

V.R.H.  
(バーチャル・ハンド)



コンピューター・グラフィックスで  
構成された巨大な腕。特殊なVR装置  
によって、CG空間にいるパルスマン  
を怪力で押しつぶそうとする。しかし、  
実体は現実の世界におり、パワーグ  
ローブで遠隔操作をしている。

ステージ

2

W.T.  
(ワンダー・ツリー)



ドク・ワルヤマによって、  
サイボーグ化した木。地  
中から根っ子をはわせ、  
パルスマンを襲う。

ステージ

3

ワルヤマ専用2輪戦車 D.D.T.  
(ダイナマイト・デザート・タンク)



砂漠戦用の特製一人乗り戦車。  
武装は両脇についた20センチ砲  
のみだが、パワーアップユニット  
と合体することによって、さら  
なる力を発揮する。

ざいしつきゅうしゅう  
材質吸収ボール T.M.N.  
(テクスチャ・マッピング・ノイズンス)

ステージ  
4

がいがい そざい す こ みずか  
外界の素材を吸い込み、自らの外郭に張り付けることで、自分の材質を自由に変化することができるCGボール。



パルスマンのライバル。ボルテッカーをつか  
を使いこなすなど、きょうつうてん おお  
共通点が多い。

ヴェール

ステージ  
5

せんすいかん  
スリーエス ロボ潜水艦 S.S.S.  
(スーパー・ストロング・サブマリン)

ステージ  
6

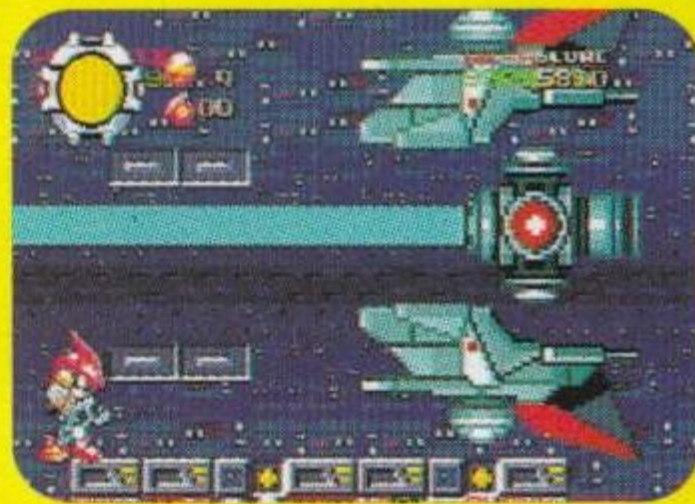
かいていき ち ごくひかいはつ せん  
GGが海底基地にて極秘開発した潜水艇。魚雷のみの軽武装だが、マニピュレーターに武器を持たせることでロボ潜水艇としての性能を発揮。



うちゅうくうぼ  
宇宙空母 グレート・コア

ステージ  
7

かいはつ  
GGの開発した、アーケード用シューティングゲーム「ギャラクシー・ガンナー」に登場するボスキャラクター。巨大なレーザーで攻撃する。コアが開いた時にしかダメージを与えられない。



さいこ  
そして、最後のボスは……

ほか  
その他の

# キャラクターたち



バット・ミサイル  
—BAT MISSILE—

パルスマンが近づくと投下  
される天井ミサイル。

200  
PTS



フロッグマン  
—FROGMAN—



100  
PTS

カエル型ロボ。ピョンピョン  
は跳ねて、進路を妨害する。

ラット  
—RATT—

ネズミ型の警備ロボ。都市  
などをウロウロしている。

50  
PTS



アイシー  
—I SEE—



150  
PTS

CG空間に生息する、バグの  
一種。動きが早い。

フライング・ハンディ・カメラ  
—FLING HANDY CAMERA—

リモートコントロールされたTV  
カメラ。飛行能力を持っている。

200  
PTS





スピッキー  
—SPINGY—

こうそくかいてん  
高速回転しながら体当たりしてくる。  
ペンギン<sup>がた</sup>型のメカ。

350  
PTS



ガンフィッシュ  
—GUNFISH—



300  
PTS

さかながたいどうほうだい  
魚型移動砲台。リボルバー式で、  
たま<sup>れんぱつ</sup>弾を6連発で出してくる。

アイボール  
—EYE BALL—

フラフラと空中を飛んで  
いる、偵察用のメカ。

100  
PTS



オクトボム  
—OCTBOMB—



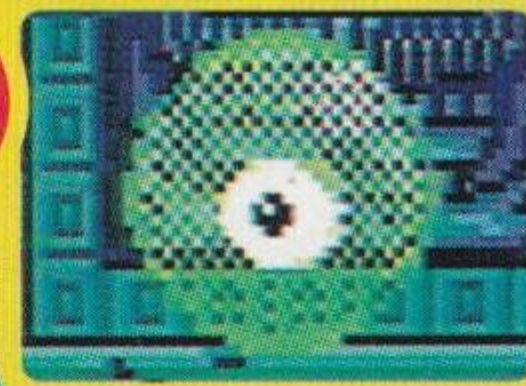
150  
PTS

がた<sup>きらい</sup> タコ型の機雷。近づくとバクハツ  
して周囲にダメージをあたえる。

ゲルゲル  
—GELGEL—

ふ  
触れてもダメージにはならないが、  
エネルギーを吸収してしまう。

200  
PTS



バルーン  
—BALOON—



1000  
PTS

くうちゅう とつぜんあらわ  
空中に突然現れ、マシンガンで  
こうげき  
攻撃してくる。ネコ型風船。

# 使用上のご注意

## ●電源OFFをまず確認!

カートリッジを抜き差しするときは、必ず本体のパワースイッチをOFFにしておいてください。



## ●カートリッジは精密機器!

落とすなどの強いショックを与えないでください。また、分解は絶対にしないでください。



## ●端子部には触れないで!

カートリッジの端子部に触れたり、水で濡らしたりすると、故障の原因になります。



## ●保管場所に注意して!

カートリッジを保管するときは、極端に暑いところや寒いところ、湿気の多いところを避けてください。



## ●薬品を使って拭かないで!

カートリッジの汚れを拭くときに、シンナーやベンジンなどの薬品を使わないでください。



## ●ゲームで遊ぶときは

ゲームで遊ぶときは、部屋を明るくし、なるべくテレビ画面から離れてください。また、健康のため、1時間ごとに10~20分の休憩をとり、疲れているときや睡眠不足でのプレイは避けてください。

## 健康上のご注意

ごくまれに強い光の刺激や点滅、テレビ画面などを見ていて、一時的に筋肉のけいれん・意識の喪失等の症状を起こす人がいます。こうした経験のある方は、ゲームで遊ぶ前に必ず医師と相談してください。また、ゲーム中にこのような症状が起きたときは、すぐにゲームをやめ、医師の診察を受けてください。

メガドライブをプロジェクションテレビ（スクリーン投影方式のテレビ）に接続すると、残像光量による画面焼けが生じる可能性があります。そのため、接続しないでください。

PULLMAN

# セガ ジョイジョイ テレフォン

セガからのホットライン。新作ゲームソフトや楽しい情報を、  
 どん<sup>し</sup>どん<sup>し</sup>お知らせしています。

札幌	011-842-8181
仙台	022-285-8181
東名	03-3743-8181
名古屋	052-704-8181
大阪	06-333-8181
広島	082-292-8181
福岡	092-521-8181



※電話番号をよく確かめて、  
 正しくかけてください。

## 株式会社 セガ・エンタープライゼス

本社 〒144 東京都大田区羽田1-2-12 お客様相談センター  
 フリーダイヤル ☎0120-012235 受付時間 月~金 10:00~17:00 (除く祝日)  
 札幌支店 〒062 北海道札幌市豊平区豊平五条3-2-34 ☎011(841)0248  
 関西支店 〒561 大阪府豊中市豊南町東2-5-3 ☎06(334)5331  
 博多支店 〒810 福岡県福岡市中央区白金2-5-15 ☎092(522)4715

### ★ ★ ★ ★ ★ 修理について ★ ★ ★ ★ ★

修理を依頼されるときは、  
 下記または各支店までお申しつけください。

佐倉事業所 HE補修管理課  
 〒285 千葉県佐倉市大作1-3-4 ☎043(498)2610 (直通)

FOR SALE AND USE ONLY IN ASIA

Patents: U.S. Nos. 4,442,486/4,454,594/4,462,076/4,026,555; Europe No. 80244;  
 Canada Nos. 1,183,276/1,082,351; Hong Kong No. 88-4302;  
 Germany No. 2,609,826; Singapore No. 88-155; U.K. No. 1,535,999;  
 France No. 1,607,029; Japan Nos. 1,632,396/82-205605 (Pending)

禁無断転載



この取扱説明書は  
エコマーク認定の  
再生紙を使用して  
います。

© 1994 SEGA / GAME FREAK INC.  
672-1749

**G-4098**

株式会社 **セガ・エンタープライゼス**