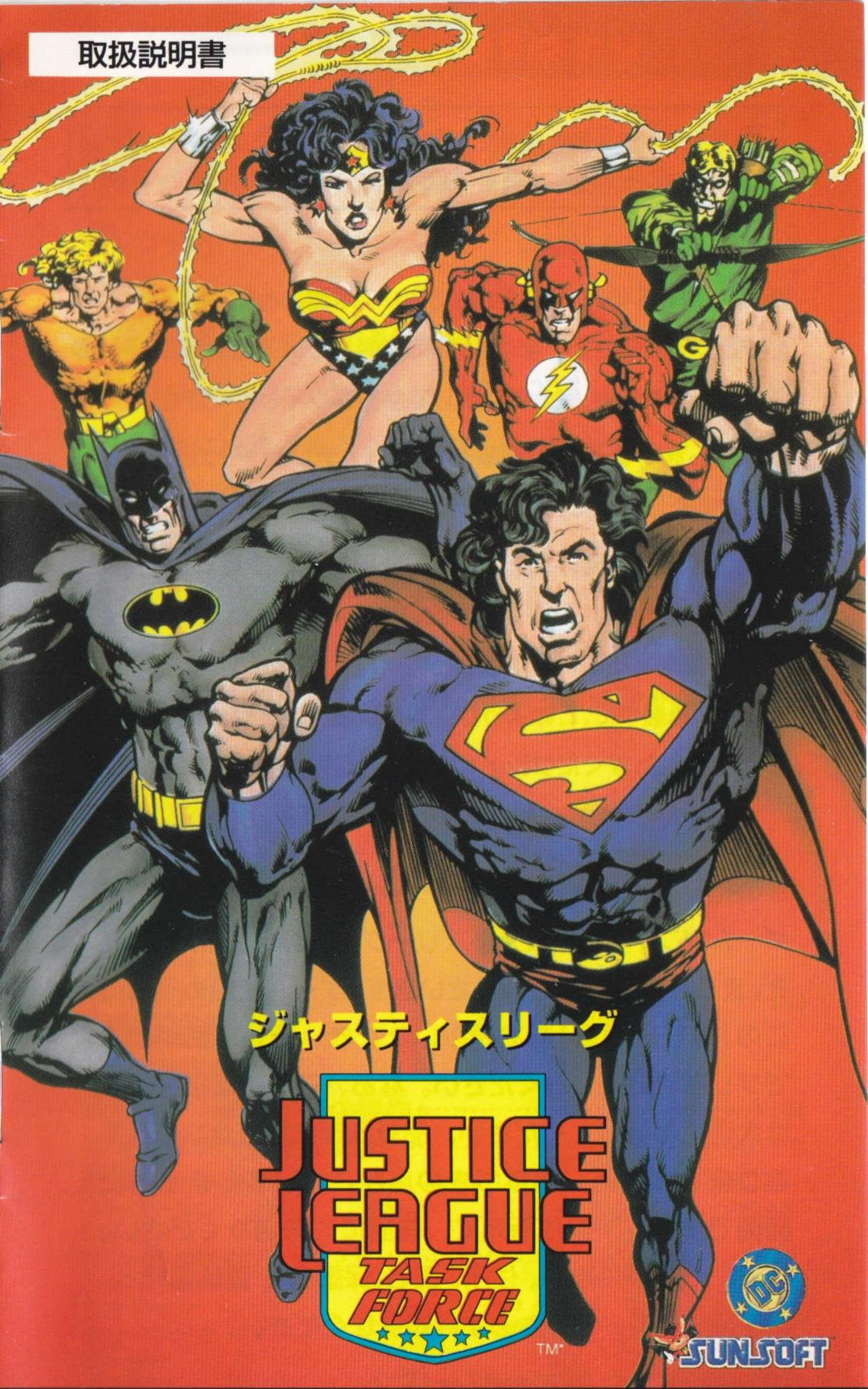


取扱説明書



ジャスティスリーグ

JUSTICE
LEAGUE
TASK
FORCE



SUNSOFT

MEGA DRIVE™

AKKlaim®

ご注意 次の注意事項を守って、ゲームをお楽しみください。お子様がゲームを楽しむ前に、保護者の方も必ずご確認ください。

- ゲームをするときは、健康のため、1時間ごとに、適当な休憩を必ずとってください。また、極度に疲労している時や、睡眠不足の時はゆっくり休み、完全に回復してからプレイしてください。
- ゲームをするときは、部屋を明るくし、テレビ（モニター）からはできるだけ離れて、プレイしてください。
- 過去に、強い光の刺激や、テレビ画面などを見ていたとき、一時的に筋肉のけいれんや、意識の喪失を経験したことのある人は、ゲームをする前に必ず医師と相談してください。また、ゲームをしている最中に、このような症状が起きた場合や、身体に異常を感じた場合は、すぐにプレイを中断し、医師と相談してください。

このたびは、(株)アクレイムジャパンのメガドライブ用ゲームソフト「ジャスティスリーグ」をお買い上げいただき、まことにありがとうございます。ゲームを始める前に、この「取扱説明書」をお読みいただき、正しい使用方法でプレイをお楽しみください。なお、この「取扱説明書」は大切に保管してください。品質管理には万全を期しておりますが、万一お気づきの点がございましたら、ご面倒ですが、下記住所宛て、書面にてお送りください。なお、お送りの際は、住所、氏名(保護者)、電話番号と、お子様の名前、年令も必ずお知らせください。

株式会社アクレイムジャパン

〒144 東京都大田区蒲田5-28-4明治生命蒲田東ビル

たたか せいぎ 戦え! 正義のために!!

じゃあく うちゅう ていおう ちきゅう しはい
邪悪な宇宙の帝王「ダークシード」は地球を支配し、さらに
ぜんうちゅう しはい くれ ちきゅうじょう
は全宇宙を支配しようとしている。そのために、彼は地球上
せいぎ みかた しょうめつ
の正義の味方たちを消滅させようとしているのだ。「スーパ
ーマンがバットマンとたたか
戦う!」

かれ せいぎ みかた たが たたか
・・・彼は正義の味方たちをお互いに戦わせるつもりなの
だ。ちきゅう はかい だいじ とき
地球が破壊されようとしているこの大事な時に、なぜ
せいぎ みかたどうし たたか きみ
正義の味方同士が戦わなくてはいけないのだ!? 君はなんと
しても「ダークシード」をたお ちきゅう へいわ と もど
倒し、地球に平和を取り戻さな
くてはならない。きっと、たたか なか しんじつ かく
戦いの中に真実は隠れているはず
だ。せかい うんめい きみ て けんとう いの
世界の運命は君の手にかかっている。健闘を祈る。

CONTENTS

ストーリー	P1
ゲームの始め方	P2
スタートとゲームオーバー ~コンティニュー	
3つのモード	
キャラクター選択	P3
画面の見方	
ゲームルール	
主なコントローラーの操作	P4
キャラクターの主な動作	P5
登場キャラクター	P6~P11
スーパーマン	
バットマン	
ワンダーウーマン	
フラッシュ	
アクアマン	
グリーンアロー	
チーター	
デスペロ	
ダークシード	



ゲームの始め方

このゲームは1人でも2人でも遊ぶことができます。メガドライブ本体にカセットをセットして、電源をオンにしてください。タイトル画面が表示され、デモ画面が流れます。タイトル画面の時にどれかボタンを押してください。



▲タイトル画面にモードが表示される。

スタートとゲームオーバー ~コンティニュー

好きなモードを方向ボタンの↑↓で選び、どれかボタンを押せばそのモードが始まります。ゲームオーバーになっても「ストーリーモード」か「バトルモード」ならばコンティニューができます。その場合は画面に表示されるタイマーが0になる前に、負けたプレイヤーの持つコントローラーのスタートボタンを押してください。

★3つのモード

ゲーム内容は3つあります。どのモードでも、3ポイント先取した方が勝ちとなります。ただし、勝ち数が同じ場合は引き分けになります。

■ヒーローモード (1人用)

ストーリーに沿ってゲームをプレイしてゆきます。どのヒーローでもプレイできますが、選んだ後は、最後までこのキャラクターでプレイすることになります。

■バトルモード (1~2人用)

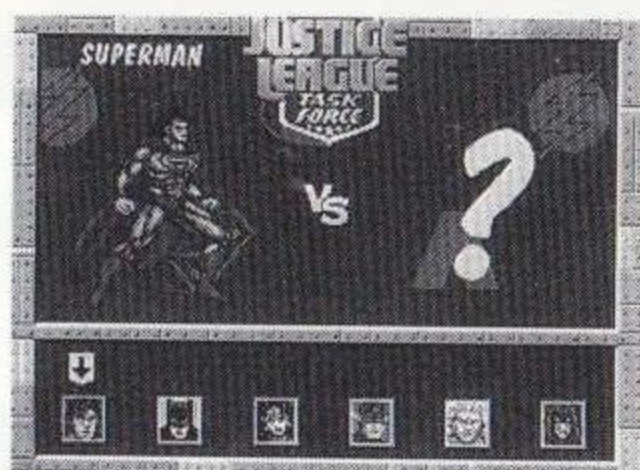
1人でプレイするときは、好きなキャラクターを選び敵を倒していきます。2人でプレイするときは、2P側もスタートボタンでエントリーしてください。その後、好きなキャラクターを選びます。スタートボタンを押せば途中からゲームに参加できます。

■対戦モード

友達と対戦するモードです。このモードを選んだらまず、それぞれのキャラクターのパワーを決めます。(5段階あります。方向ボタンの←→で決定)。さらに、戦うステージも選ぶことができます。試合後、1Pと2Pの試合結果が画面に表示されます。

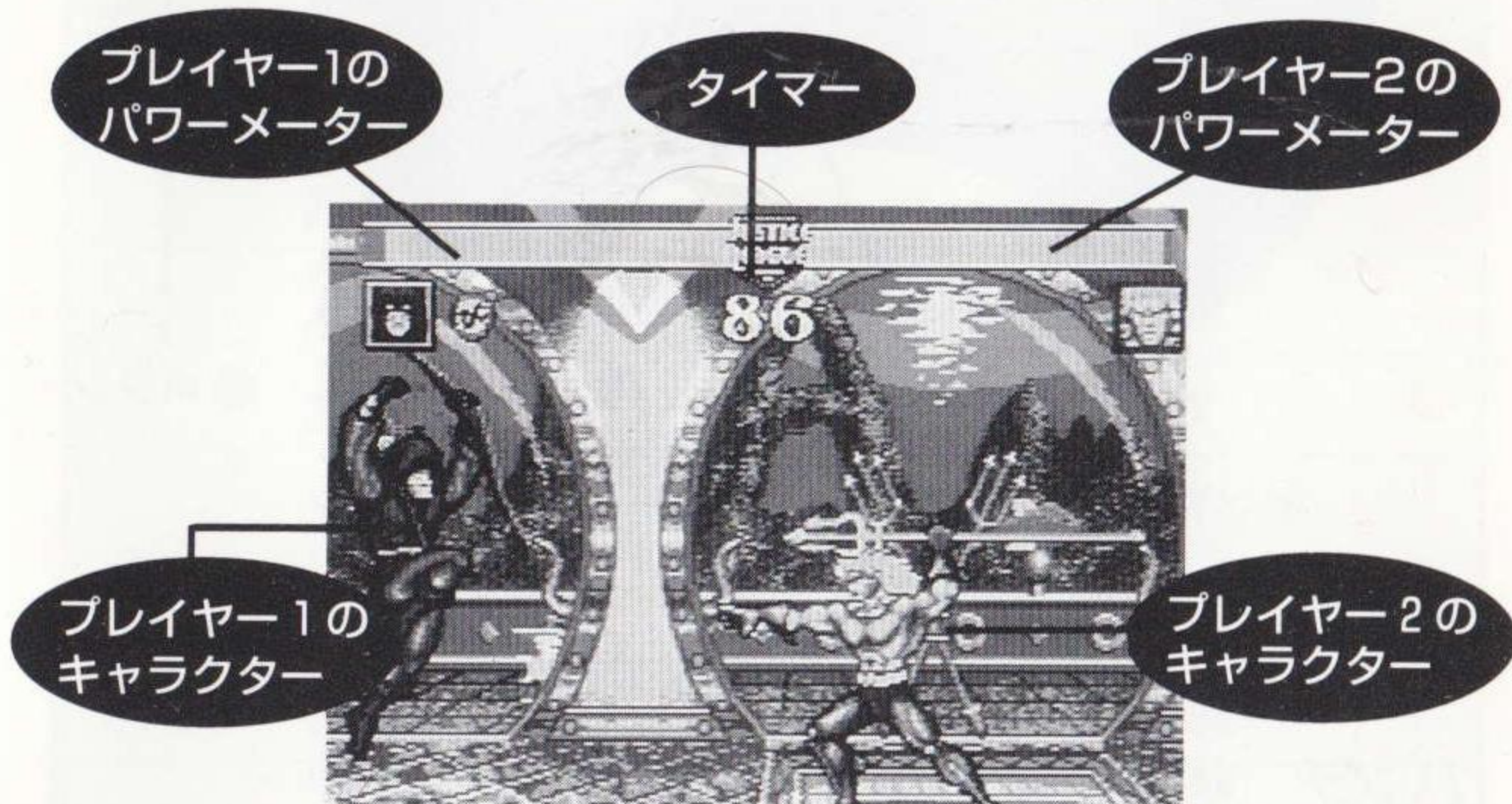
キャラクター^{せんたく}選択

好きなキャラクターを方向ボタンで^{えら}選び、^おどれかボタンを押してください。ヒーローモードでは^{せいぎ}正義のキャラクターしか^{えら}選ぶことができません。



▲さあ、どのキャラクターでプレイしようか!?

画面^{がめん}の見方^{みかた}



◆ルール◆

パワーメーターが0になるか、^{せいげんじかんしゅうりゅうご}制限時間終了後にパワーメーターが^{すく}少なかったキャラクターは^ま負けになります。先に2本勝ちを^{せんしゆ}先取した方が^{しょうりしゃ}勝利者となります。

^{かく}各ゲームモードに入る前に、^{はい まえ}様々な^{さまざま}設定^{せってい}ができます。変更^{へんこう}したい設定^{せってい}を^{ほうこう}方向ボタン^{えら}↑↓で^{えら}選んでください。設定^{せってい}を変更^{へんこう}したらスタートボタンで^{がめん もと}タイトル画面^{もと}に戻ってください。

難易度 ^{ほうこう}方向ボタン^{へんこう}←→で^{かんたん}変更^{むず}してください。1(簡単)~5(難しい)まで^{せってい}設定^{せってい}ができます。

タイム ^{しあいじかん}試合時間^{びょう}が、オンなら99秒、オフなら^{むせいけん}無制限^{せってい}に^{せってい}設定^{せってい}されます。

ボタン配置 ^{へんこう}変更^{えら}したいボタン^{へんこう}を選び、^お変更^{せってい}したいコントローラーのボタン^おを押すと^{せってい}設定^{せってい}されます。

おも 主なコントロールパッドの操作 そうき



基本操作 きほんそうき

	<small>じゃく</small> 弱	<small>ちゆう</small> 中	<small>きょう</small> 強
パンチ	Y	X	Z
キック	A	B	C

じゃく **弱** れんぞく 連続できるが、いりよく ちい 威力は小さい
ちゆう **中** じゃく きょう こうげき ちゆうかん 弱と強の攻撃の中間
きょう **強** いりよく 威力はあるが、れんぞく 連続はできない

3ボタンコントロールパッド使用の場合はパンチ/キックは同じボタンになります。パンチ/キックの切り替えをスタートボタンでおこないます。



キャラクターの主な動作

(キャラクターが右を向いている時の操作です。左向きの場合は逆の操作になります)

操作	動作
方向ボタン↓	しゃがむ
方向ボタン↙	しゃがむ/しゃがみガード
方向ボタン←→	移動/ガード
方向ボタン→→	前方ダッシュ
方向ボタン←←	ジャンプバック
方向ボタン↑	ジャンプ
方向ボタン↘↗	斜めジャンプ
Aボタン	弱キック/パンチ
Bボタン	中キック/パンチ
Cボタン	強キック/パンチ
Xボタン	弱パンチ
Yボタン	中パンチ
Zボタン	強パンチ
スタートボタン	スタート/ポーズ

※X、Y、Zボタンは、6ボタンパッド使用時の操作です。3ボタンパッド使用時はスタートボタンはパンチ/キック切り替えです。

◆共通の必殺技◆

まず敵に接近してください。その後、方向ボタン←→どちらかを押しながら、弱系か強系のボタンを押ししてください。各キャラクター固有の必殺技が飛び出します。また、スペシャル技の出し方は各キャラクターのページを参照してください。

スーパーマン

■**本名**：ほんみょう クラーク・ケント

■**身長**：しんちよう 190cm

■**体重**：たいじゆう 101kg

■**経歴**：けいれき ふだんはしんぶんきしゃ新聞記者として生活しているが、
ほんとう本当は惑星クリプトンからやってきた正義の超人である。



バットマン

■**本名**：ほんみょう ブルース・ワイン

■**身長**：しんちよう 188cm

■**体重**：たいじゆう 95kg

■**経歴**：けいれき 豪邸に隠された秘密基地を拠点に、ゴッサム市の極悪非道な犯罪を解決するために奮闘している。



ワンダーウーマン

■**本名**：ほんみょう プリンセス・ダイアナ

■**身長**：しんちよう 180cm

■**体重**：たいじゆう 61kg

■**経歴**：けいれき アマゾネスの戦士の王女で、平和と超然とした美德の力を説く。
挑発しなければ、決して戦わない。



★スペシャル技わざ

- ほうこう 方向ボタン ↓ ↘ → + パンチボタン ねつとうしりよく 熱透視力
- ほうこう 方向ボタン ↓ ↙ ← + キックボタン と 飛んだ後に、パンチボタン
でダイビングアタック
- ほうこう 方向ボタン ← ため → + パンチボタン ぜんぽう 前方に と 飛びながら いちげき 一撃
- ほうこう 方向ボタン ↓ ため ↑ + パンチボタン じめん 地面をたたいて じしん 地震を お 起こす

★スペシャル技わざ

- ほうこう 方向ボタン ↓ ↘ → + パンチボタン な バタラン投げ
- ほうこう 方向ボタン ← ため → + パンチボタン な ダイビングアタック
- ほうこう 方向ボタン ← ↙ ↓ ↘ → + キックボタン せんかい 旋回スライド け 蹴り
- ほうこう 方向ボタン → ↘ ↓ ↙ ← + パンチボタン まわ 回りながら こうげき マントで攻撃

★スペシャル技わざ

- ほうこう 方向ボタン ↓ ↙ ← + キックボタン と 飛んだ後に、キックボタン
でダイビングアタック
- ほうこう 方向ボタン ↓ ↙ ← + パンチボタン はんしゃ リストガード反射
- ほうこう 方向ボタン ↓ ↘ → + パンチボタン まほう 魔法の な 投げ わ 輪
- ほうこう 方向ボタン ↓ ↘ → + キックボタン な スライディング
- ほうこう 方向ボタン ← ため → + キックボタン すいちよく 垂直ドロップキック

フラッシュ

■**本名**：ウォリー・ウェスト

■**身長**：183cm

■**体重**：79kg

■**経歴**：憧れの師 初代フラッシュ

を訪問中に、思わぬ事故

で超人的なスピード能力

を身につける。世界中の犯罪者をこらしめている。



アクアマン

■**本名**：アーサー・カーリー

■**身長**：185cm

■**体重**：80kg

■**経歴**：アトランティスの深海

で生まれ、灯台守りとして

採用された。悪漢

どもから海を守るのが使命だ。



グリーンアロー

■**本名**：オリバー・クイーン

■**身長**：180cm

■**体重**：80kg

■**経歴**：億万長者として生まれ

ながら、やがて悪と戦う

道を選んだ。ワシントン

州シアトルに住み、弱者を守っている。



★スペシャル技わざ

- ほうこう 方向ボタン ↓ ↘ → + パンチボタン トナードバラスト
- ほうこう 方向ボタン → ↘ ↓ ↙ ← + パンチボタン かいてん 回転しながらラリアット
- ほうこう 方向ボタン ← ため → + パンチボタン クイックダッシュ
- パンチボタン れんだ つづ 連打し続ける スピードパンチ

★スペシャル技わざ

- ほうこう 方向ボタン ↓ ↘ → + パンチボタン やりを な 投げる
- ほうこう 方向ボタン ↓ ↙ ← + パンチボタン やりを まわ 回す
- ほうこう 方向ボタン ← ↙ ↓ ↘ → + パンチボタン ジャンプリーピング
スラムパンチ
- ほうこう 方向ボタン ↓ ため ↑ + パンチボタン ダイビングキック
- ほうこう 方向ボタン ← ため → + パンチボタン ぜんぽう 前方に と 飛びながらキック

★スペシャル技わざ

- ほうこう 方向ボタン ↓ ↘ → + パンチボタン じょうだん 上段アロー
- ほうこう 方向ボタン ↓ ↘ → + キックボタン げだん 下段アロー
- ほうこう 方向ボタン → ↘ ↓ ↙ ← + パンチボタン ジャンピングダイアゴナル
ダウンアロー
- ほうこう 方向ボタン → ↘ ↓ ↙ ← + キックボタン アイスアロー
- ほうこう 方向ボタン ← ため → + キックボタン ダイビングキック

チーター

■**本名**：バルバラ・アン・ミネルバ

■**身長**：175cm

■**体重**：54kg

■**経歴**：無慈悲な考古学者兼宝物

ハンターであったが、アフ

リカ探検中に不思議な飲

み物を口にしてからチーターに変身した。



デスペロ

■**本名**：なし

■**身長**：265.5cm

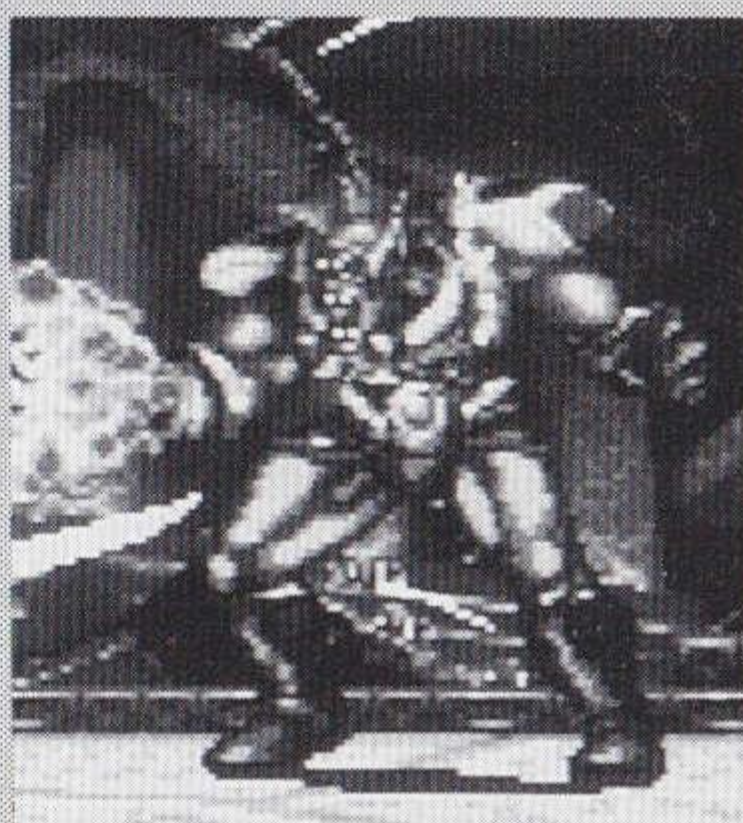
■**体重**：202.5kg

■**経歴**：かつて惑星カラノールの

独裁者であったデスペロは、

超能力を有する種族の最後

の生き残りだ。残虐極まりない相手である。



ダークシード

■**本名**：なし

■**身長**：228.5cm

■**体重**：232kg

■**経歴**：故郷、惑星アポコリプ

スを支配するため、実

の母親まで暗殺すると

いう極悪非道な輩。ズル賢い悪漢である。



★スペシャル技^{わざ}

^{ほうこう} 方向ボタン→+↓↘→	パンチボタン	ジャンピングクローアッパーカット
^{ほうこう} 方向ボタン↓↙← +	パンチボタン	ローリングクックロー斯拉ッシュ
^{ほうこう} 方向ボタン←ため→	+パンチボタン	^{じょうだん} 上段ローリングクロー斯拉ッシュ
^{ほうこう} 方向ボタン↓↘→ +	パンチボタン	ナイフを ^な 投げる
^{ほうこう} 方向ボタン←↙↓↘→ +	キックボタン	^{かいてん} 回転ヒールキック
^{ほうこう} 方向ボタン↓↙← +	キックボタン	フットスタンプ

★スペシャル技^{わざ}

^{ほうこう} 方向ボタン↓↘→ +	パンチボタン	アイブラスト
^{ほうこう} 方向ボタン←ため→	+パンチボタン	ダッシュヘッドパッド
^{ほうこう} 方向ボタン→↘↓↙← +	パンチボタン	しゃがみつき ^お 押し

★スペシャル技^{わざ}

^{ほうこう} 方向ボタン↓↘→ +	パンチボタン	アイブラスト
^{ほうこう} 方向ボタン→↘↓↙← +	パンチボタン	^{てき そうさ ぎやく} 敵の操作を逆にする
^{ほうこう} 方向ボタン←ため→	+パンチボタン	テレポートからダイビング パンチ

しょうじょう ちゅうい 使用上のご注意

カートリッジは精密機器せいみつぎきですので、とくに次のことに注意ちゅういしてください。

■電源OFFをまず確認

カートリッジを抜き差しするときは必ず、本体の電源スイッチをOFFにしておいてください。電源スイッチをONにしたまま無理にカートリッジを抜き差しすると、故障の原因になります。

■端子部には触れないで

カートリッジの端子部に触れたり、水でぬらしたりすると、故障の原因になりますので注意してください。

■薬品を使って拭かないで

カートリッジの汚れを拭くときに、シンナーやベンジンなどの薬品を使わないでください。

■カートリッジはデリケート

カートリッジに強いショックを与えないでください。ぶつけたり踏んだりするのは禁物です。また、分解は絶対にしないでください。

■保管場所に注意して

カートリッジを保管するときは、極端に暑いところや寒いところを避けてください。直射日光の当たるところやストーブの近く、湿気の多いところなども禁物です。

■ゲームで遊ぶときは


長い時間ゲームをしていると目が疲れます。ゲームで遊ぶときは健康のため、1時間ごとに10～20分の休憩をとってください。また、テレビ画面からなるべく離れてゲームをしてください。

メガドライブをプロジェクションテレビ（スクリーン投影方式のテレビ）に接続すると、残像光量による画面焼けが生じる可能性があるので、接続しないでください。

Patents: U.S. Nos. 4,442,486/4,454,594/4,462,076; Europe No. 80244;
Canada Nos. 1,183,276/1,082,351; Hong Kong No. 88-4302;
Germany No. 2,609,826; Singapore No. 88-155; U.K. No. 1,535,999;
France No. 1,607,029; Japan No. 1,632,396

この商品は、(株)セガ・エンタープライゼスが MEGA DRIVE 専用の
ソフトウェアとして、自社の登録商標 **SEGA** の使用を許諾したものです。

T-81213

 **株式会社アクレームジャパン**
〒144 東京都大田区蒲田5-28-4明治生命蒲田東ビル

*DC Bullet Logo, Justice League Task Force and all related characters and elements are the property
of DC Comics TM & © 1995. All Rights Reserved. Developed by Condor, inc. Acclaim is a division and
trademark of Acclaim Entertainment, inc. R & © 1995 Acclaim Entertainment, inc.