

CHERNOV

TM

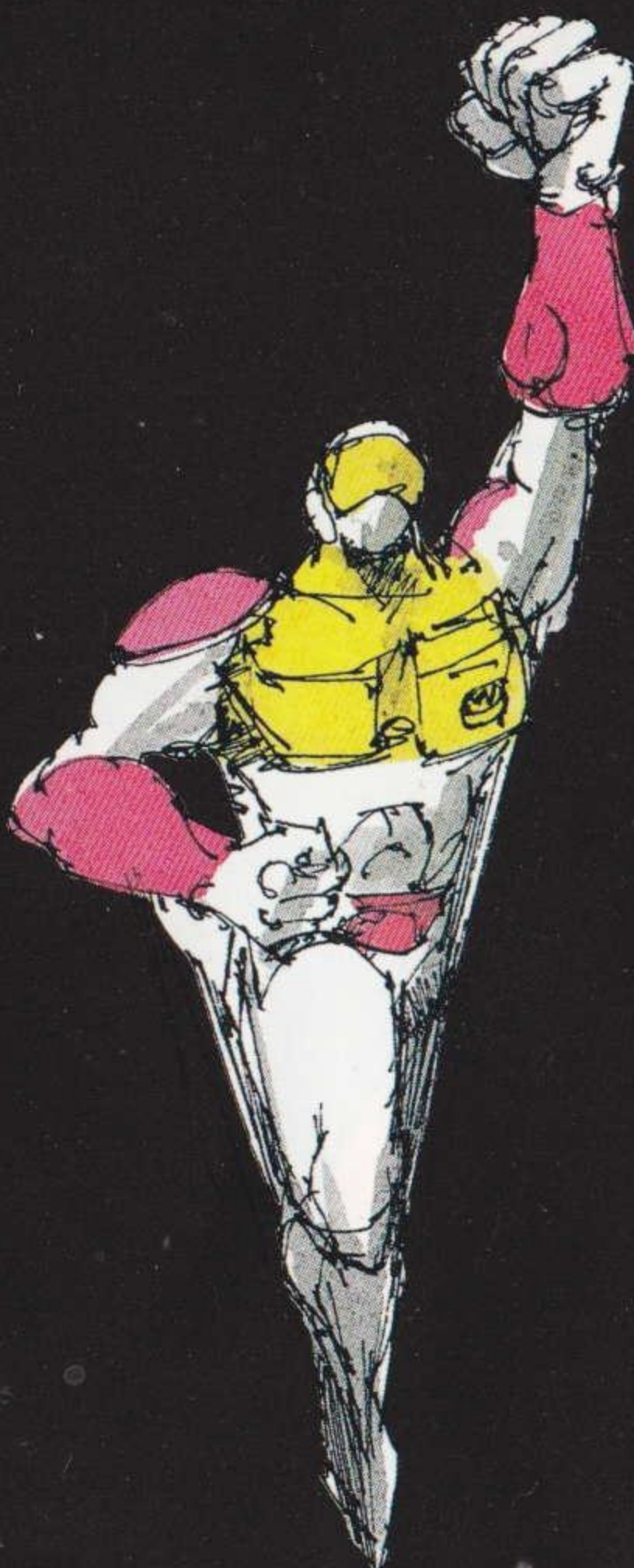
チェルノブ



とりあつかいせつ めい しょ
取扱説明書



データーイスト株式会社



このたびはデータイースト・メガド
ライブ・カートリッジ“CHELNOV”
をお買い上げいただきまして、誠にあり
がとうございました。

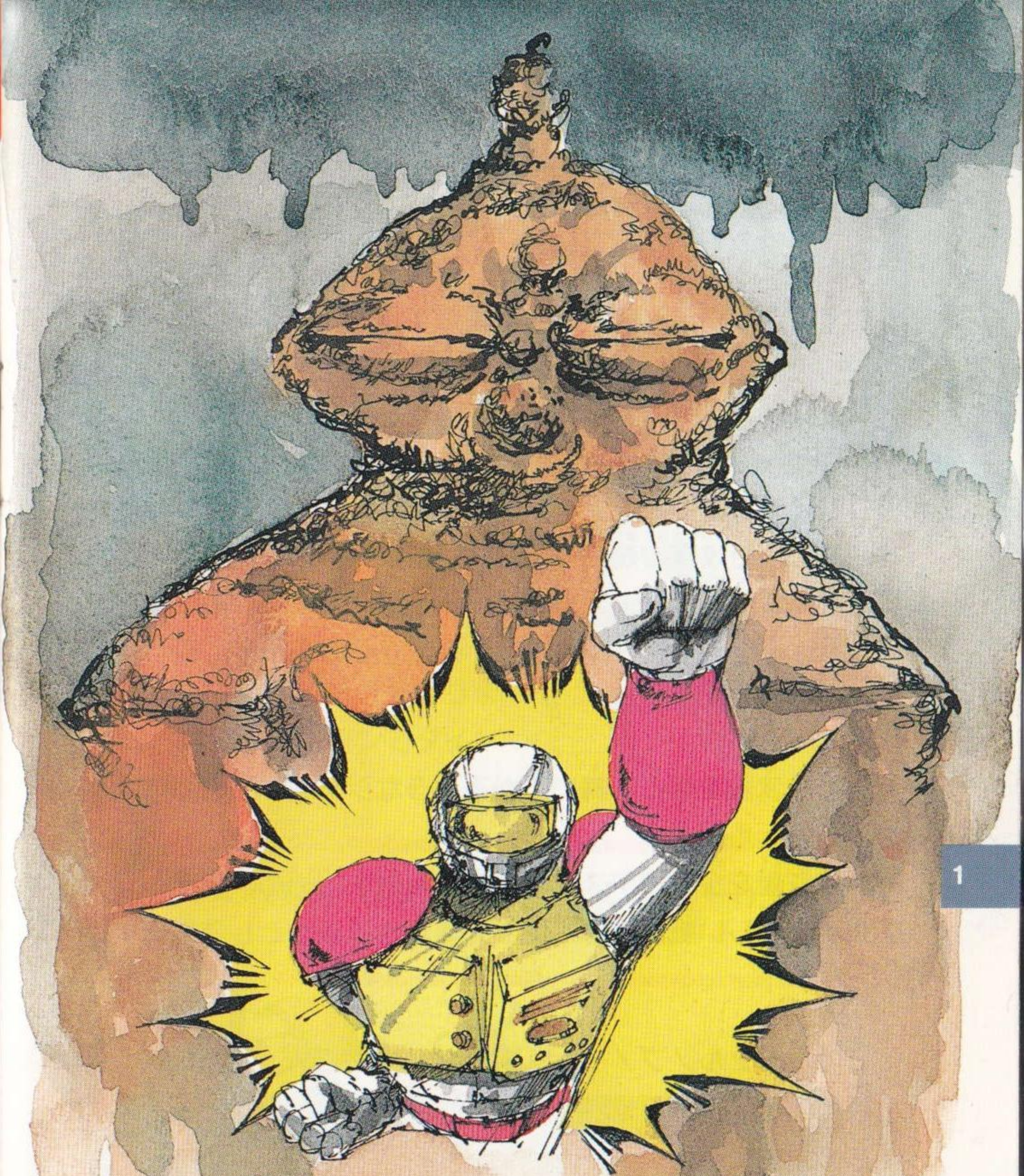
ご使用前に、取り扱い方、使用上
の注意など、この「取扱説明書」をよ
くお読みいただき、正しい使用法でご
愛用ください。

なお、この「取扱説明書」は大切に
保管してください。

また、ゲームの内容に関するお問い
合わせには、一切お答えできませんの
でご了承ください。

【 目 次 】

■ ゲームの進め方	2
■ ゲームの始め方	3
■ OPTION画面	4
■ 操作方法	6
■ アイテム・武器	7
■ STAGE	10
■ 使用上の注意	12



ちきゅう しんりやく かいし
地球への侵略を開始した
なぞ きょうあくぐんだん
謎の凶悪軍団“デスタリアン”との
たたかい
戦闘におけて

ひとり おとこ た あ
一人の男が立ち上がる…。

ゆ
行け、チェルノブ!

たたか
戦え、チェルノブ!!

はし
走れ、チェルノブ!!!

■ ゲームの進め方

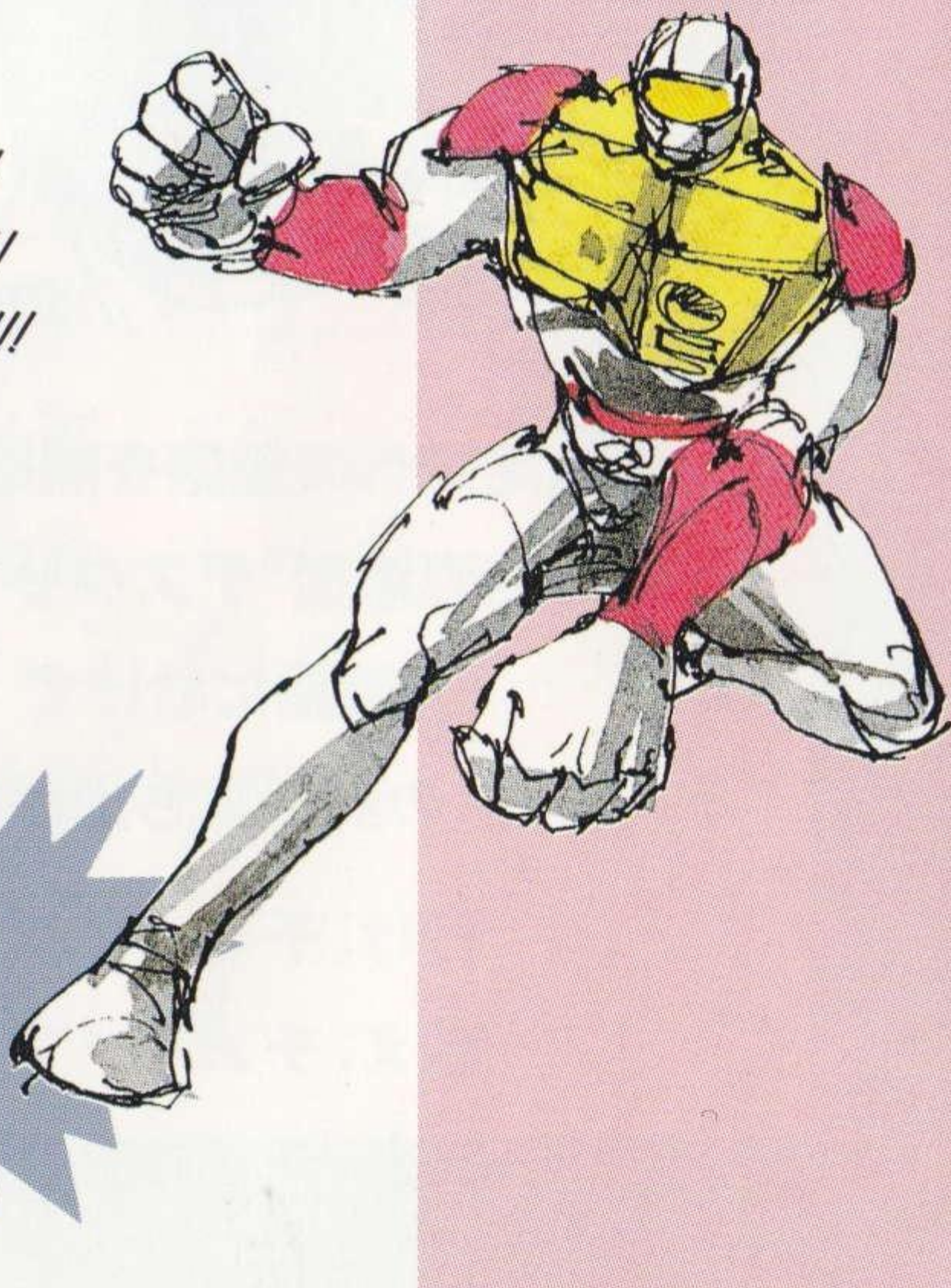
“CHELNOV”は、地球征服を謀る凶悪組織“デスタリアン”を壊滅させるために、特別につくられた戦闘歩兵服に身をつつんだ主人公・チェルノブが、強制スクロールによって進んでゆく画面の中を、縦横無尽に躍動するアクション・ゲームです。

チェルノブが手にする武器は全部で6種類。そのすべてが特殊アイテムの取得によって、破壊力などを3段階にパワー・アップさせることができますが、それ以外にもチェルノブには体を武器にした攻撃方法——踏みつけ攻撃——があります。しかし、どんなにパワー・アップしたチェルノブでも、敵の体当たりや攻撃、また、ステージ中のワナにかかると、一撃で倒れてしまいますので、要注意！

強力な武器を手に、舞い上がるようなジャンプで敵との戦闘に挑むチェルノブ！

地球征服を企む“デスタリアン”を倒すための、チェルノブの長く、激しい戦闘の幕が切って落とされようとしている！

ゆ
行け、チェルノブ！
たたか
戦え、チェルノブ！！
すす
進め、チェルノブ！！！！

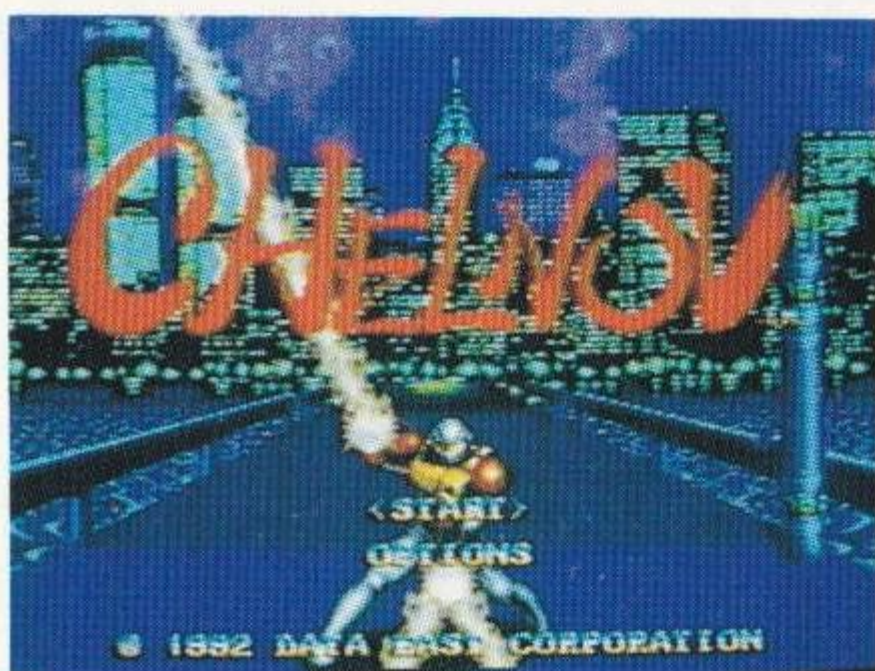


■ ゲームの始め方

“CHELNOV” のカートリッジをメガドライブ本体に正しくセットして電源スイッチをON/ OFF しばらくするとタイトル画面に切り替わります。

すぐにゲームを始める時には《START》を、難易度、操作方法などの設定を変更する時には《OPTION》を選んでください（方向・下⇒スタートボタン）。

タイトル画面はしばらくすると、ゲーム画面に切り替わりますが、スタートボタンでタイトル画面に戻ります。



《OPTION画面》の操作方法については、4～5ページをご覧ください。

3

■ 画面の見方

ゲーム画面には敵を倒したり、アイテムを入手したりすることで得られる得点と、プレイヤーの残り人数が表示されます。



スコア
得点

プレイヤーの残り人数

オプション がめん OPTION画面

タイトル画面で《OPTION》を選ぶ（方向・下⇒スタートボタン）と、OPTION画面に切り替わります。

OPTION画面では難易度、プレイヤー数、ボタン操作などの設定、変更ができます。



各項目ごとの設定・変更は方向ボタンの右左で、また、項目の移動は方向ボタンの上下で行います。

LEVEL

ゲームの難易度を設定します。

難易度はEASY(易しい)、NORMAL(普通)、HARD(難しい)の3段階で設定できます。

PLAYER

プレイヤー(チェルノブ)の人数を設定します。

プレイヤーは3人、または5人で設定することができます。

CONTINUE

コンティニュー回数を設定します。

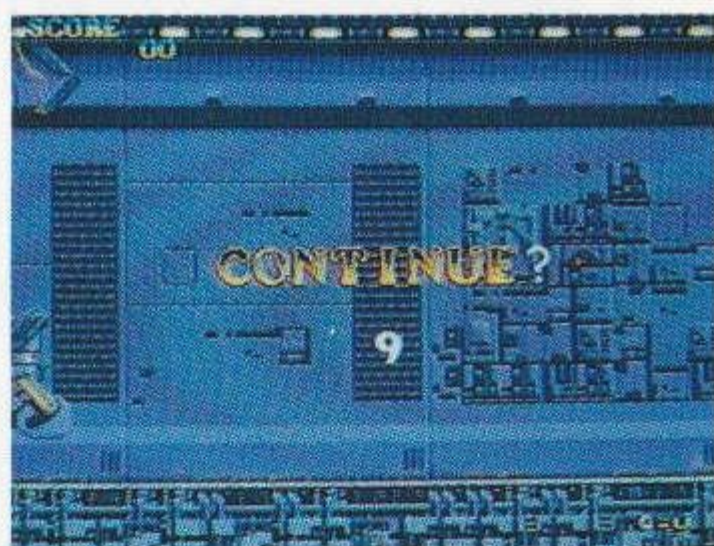
コンティニューは3・5・10・15回で設定することができます。

プレイヤー・アウトの時点でコンティニュー回数が残っている場合にはカウント・ダウンが始まります。時間内に再スタート(スタートボタン)してください。

RAPID(SHOOT)

連射攻撃(ON)、単発攻撃(OFF)の切り替えをします。

《ON》の状態の時には、攻撃ボタンを押している間は、弾を出しつづけます。



ラビッド ジャンプ RAPID(JUMP)

連続ジャンプ(ON)と1回ごとのジャンプ(OFF)の切り替えをします。

《ON》の状態の時には、ジャンプ・ボタンを押している間は、ジャンプを繰り返します。

トリガー TRIGGER

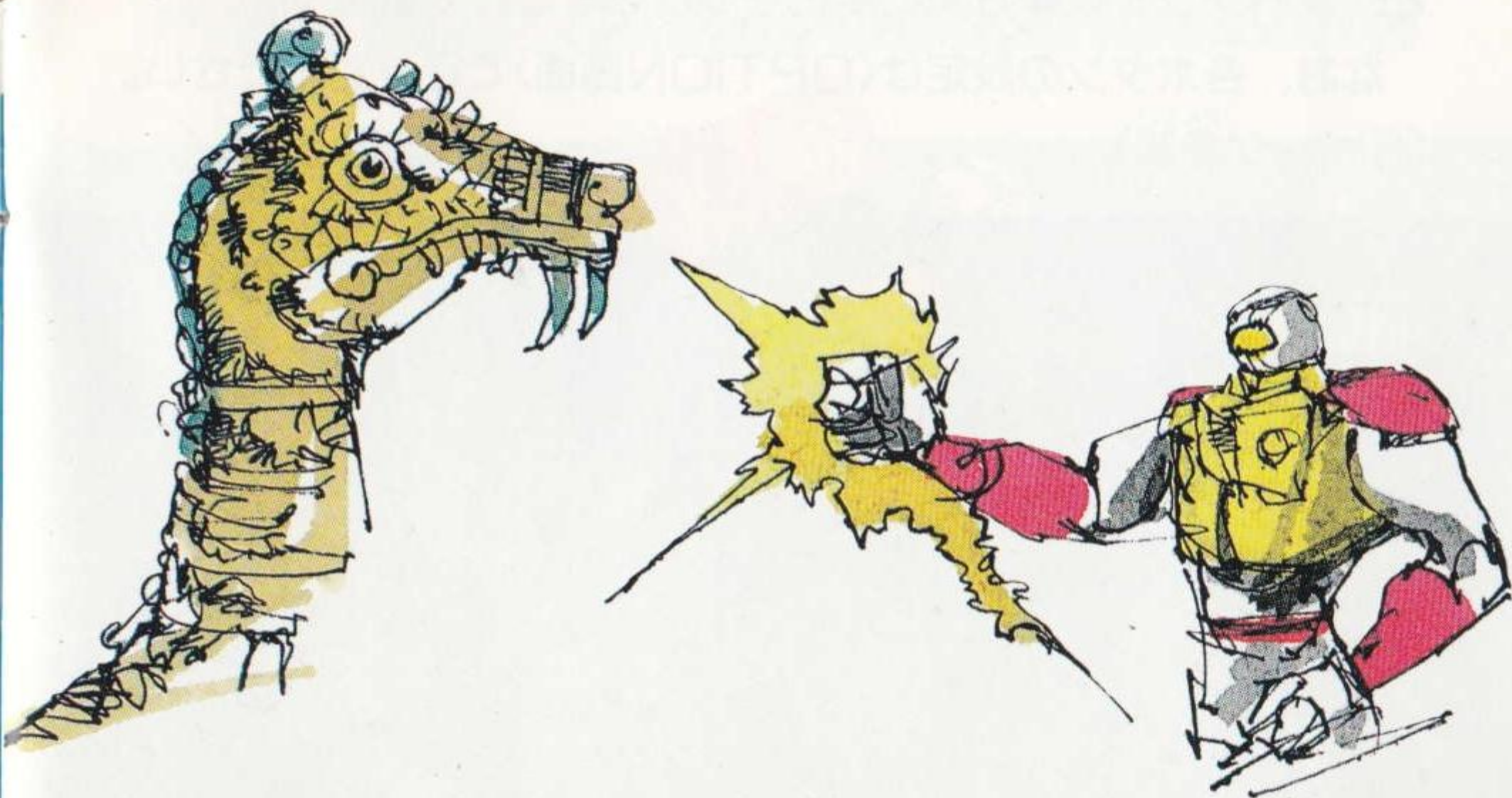
チェルノブの基本的なアクション《SHOOT=攻撃》、《JUMP=ジャンプ》、《DIR=方向(攻撃方向)》の操作ボタンを設定します。自分の得意な操作方向に設定してください。

ボタンの操作はあらかじめ《TYPE1-1(SHOOT=Aボタン、JUMP=Bボタン、攻撃方向=Cボタン)》に設定してあります。また、《TYPE 2-1、2-2、2-3》では、攻撃方向の右・左を2つのボタンで操作することができます。

サウンド テスト SOUND TEST

B.G.M.やS.E.(効果音)を聞くことができます(方向ボタン左または右⇒Aボタン)。B.G.M.、S.E.は全部で77種類(00~76)あります。(一部曲が入っていない番号もあります。)

《OPTION画面》での設定が終了したらスタートボタン。タイトル画面に切り替わったら、もう一度スタートボタンを押して、ゲーム・スタート!



そうさほうほう
■操作方法

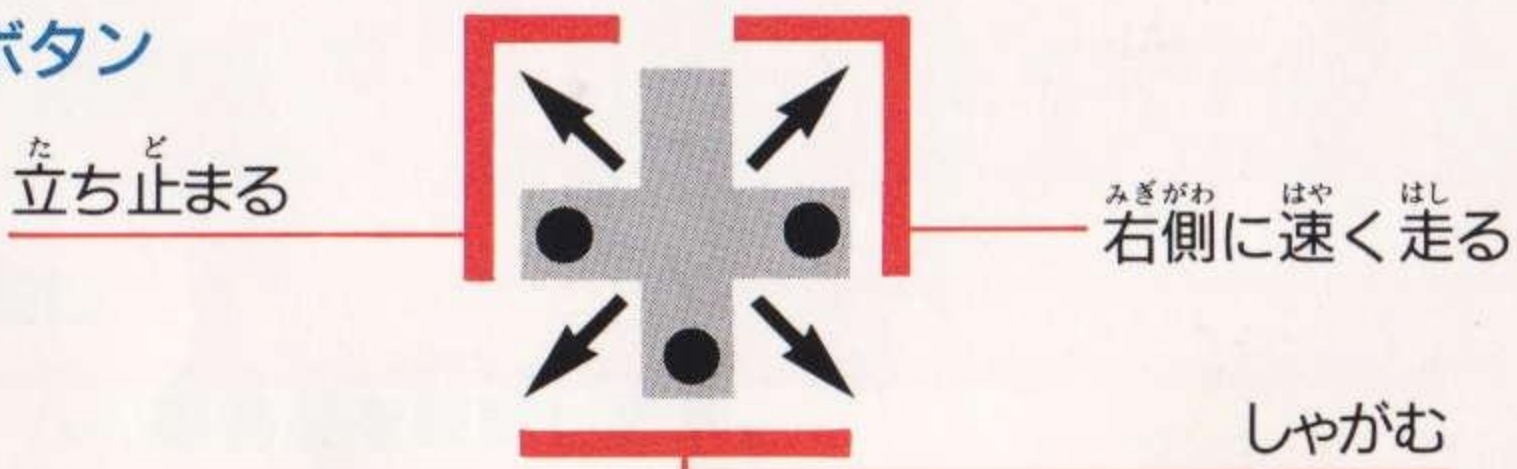


スタートボタン

ゲームを始める時に。

また、ゲームを一時中断・再開する時に。

方向ボタン



6

《CHELNOV》は強制的に画面がスクロールしてゆくゲームですので、プレイヤー(チェルノブ)は立ち止まりつづけることができません。画面のスクロールに合わせて、画面の右方向に移動しなければなりません。

A~Cボタン

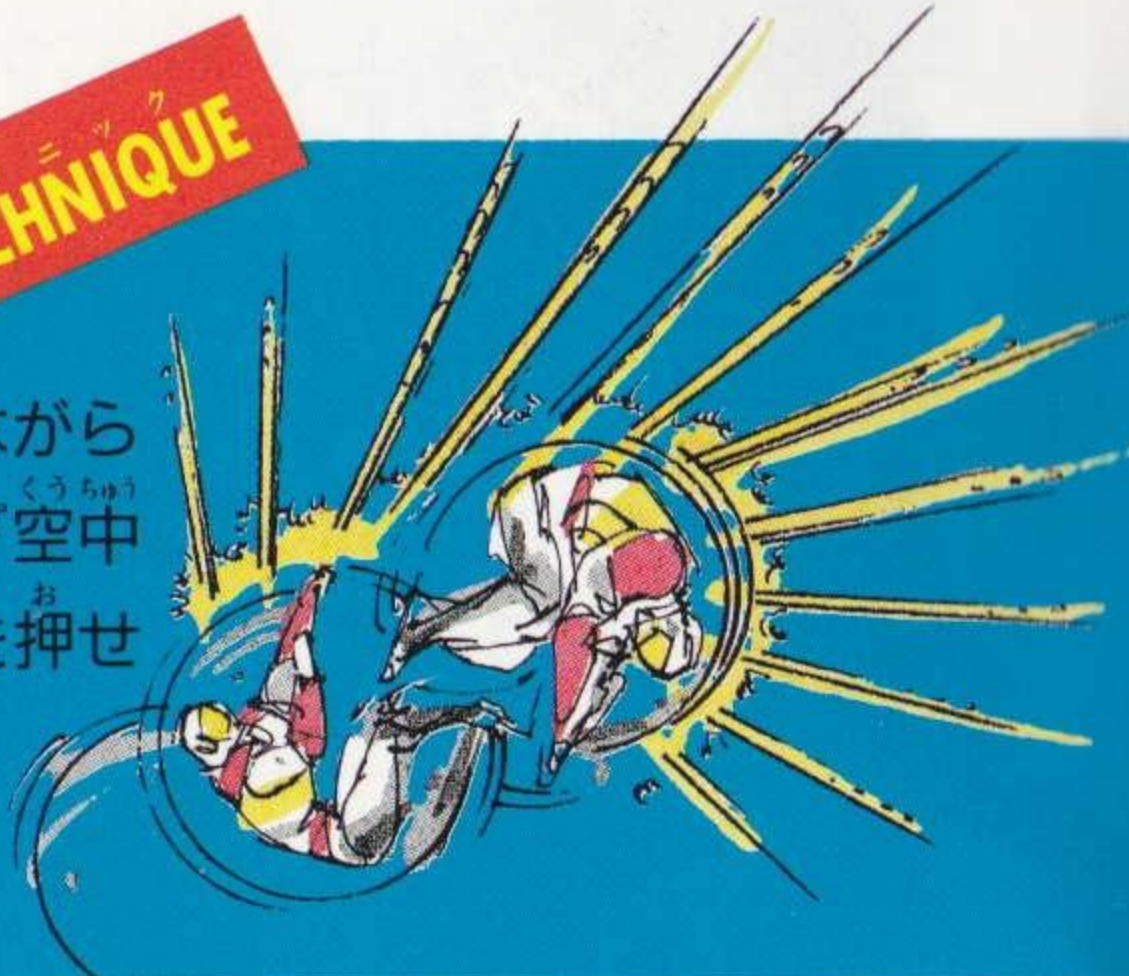
チェルノブの基本的なアクション《攻撃、ジャンプ、攻撃方向の変更》を行う時に。また、方向ボタンと組み合わせることで、ジャンプ、攻撃方向に変化をつけることができます。

なお、各ボタンの設定は《OPTION画面》で行ってください。(5ページ参照)。

テクニク
TECHNIQUE

回転攻撃!

方向ボタン(斜め上)を押しながらジャンプ・ボタンを押すと『空中回転』/ 同時に攻撃ボタンを押せば『回転攻撃』だ!!



■ アイテム・武器

アイテムはステージ中にある「かがり火」を攻撃したり、アイテムを運んでいる敵を撃ち落とすことによって手に入れることができます。

●UPアイテム

武器のパワーを増強させるアイテムです。赤・青・黄の3種類あり、それぞれの能力を3段階までUPさせます。



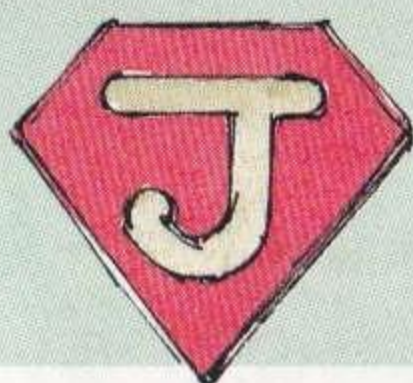
弾の大きさ・威力をアップさせます。



一度に発射する弾数、連射能力をアップさせます。



弾の射程距離、射速をアップさせます。



●ジャンプ・アイテム

チェルノブのジャンプ力をアップさせます。



7

●得点アイテム



円高コイン

得点が1,200点アップします。



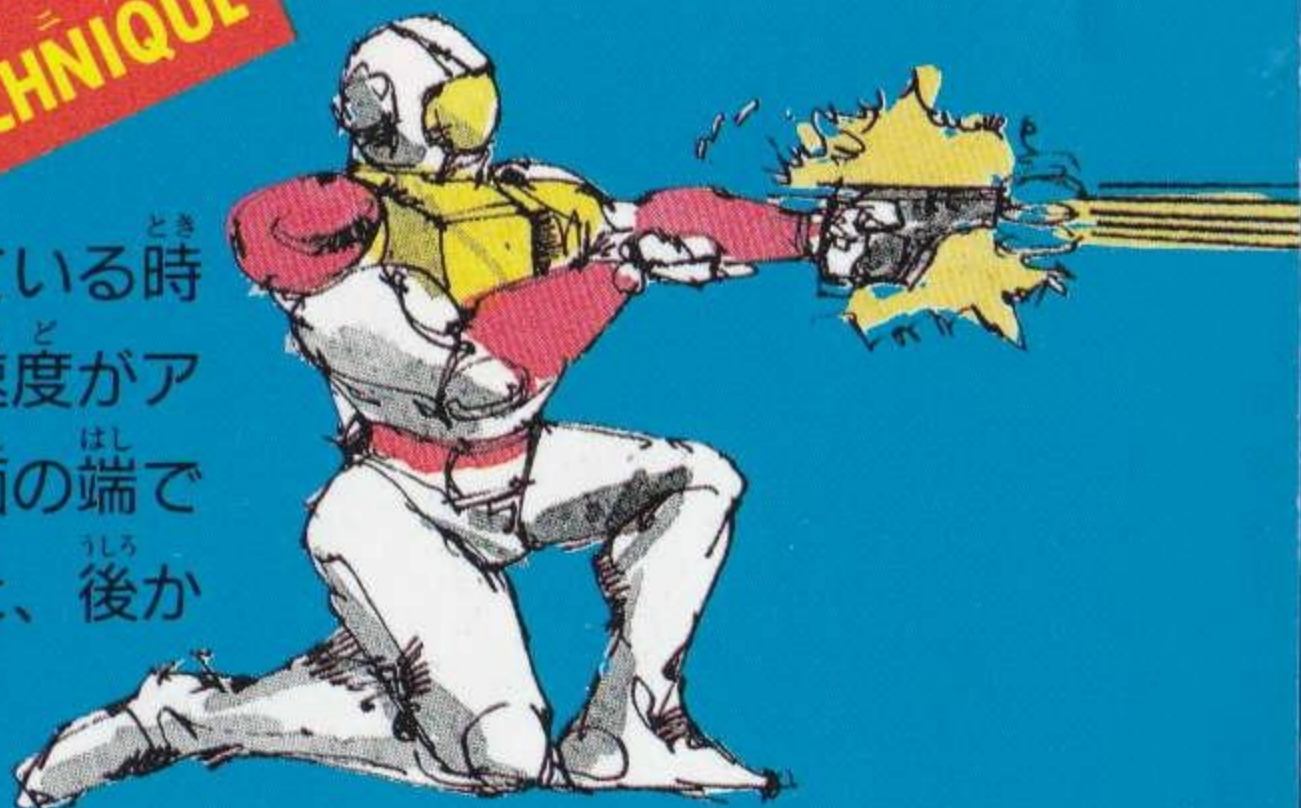
ドル安コイン

得点が1,200点アップします。

連射、連射！

ジャンプ中や立ち止まっている時には、チェルノブの連射速度がアップします。ただし、画面の端で立ち止まりつづけていると、後から敵が…？！

TECHNIQUE



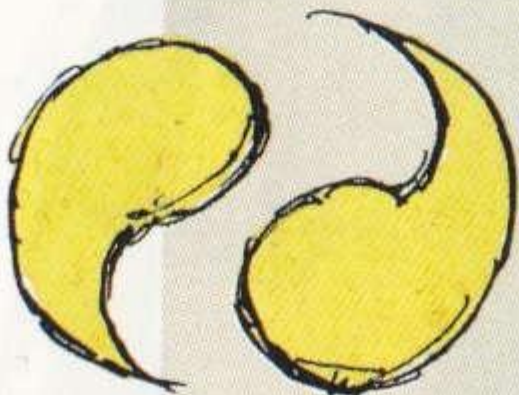
武器

武器は《UPアイテム》を入手することで、大きさ、連射、射程距離などが、それぞれ3段階まで増強します(7ページ参照)。



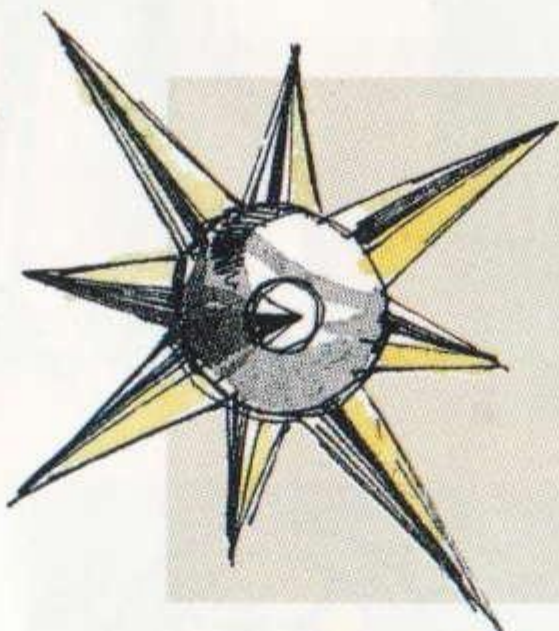
●光子力光線(レーザー)

チェルノブが最初から装備している武器。連射がきき、破壊力もあるのですが、攻撃範囲が狭いのが難点?!



●光輪(ディフェンダー)

連射速度、破壊力では“レーザー”より劣りますが、パワーアップすることで、攻撃範囲が広がります。



●重力分銅

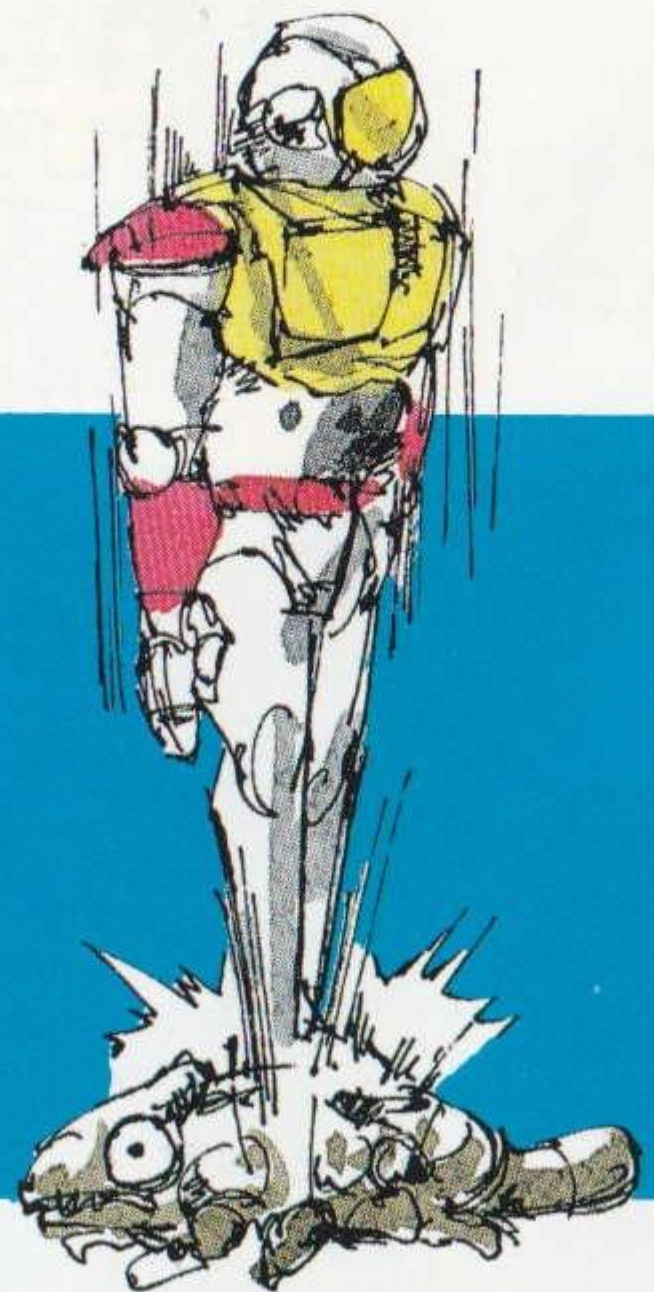
攻撃にスピードはありませんが、一度に4~5個の分銅が拡散するので、広い範囲に有効です。

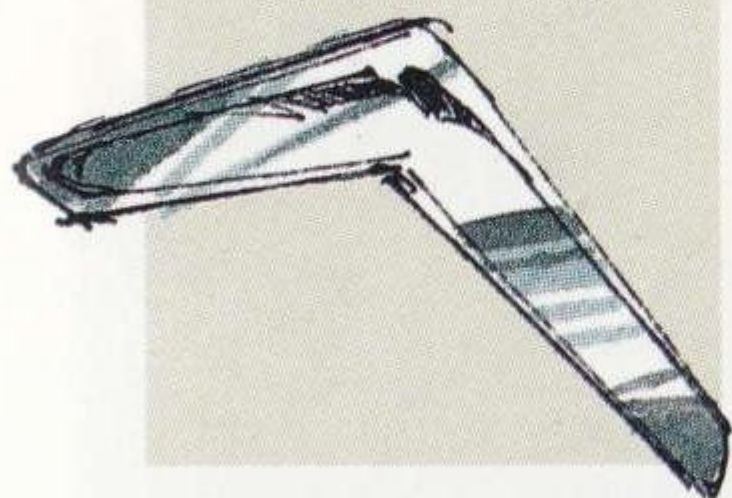
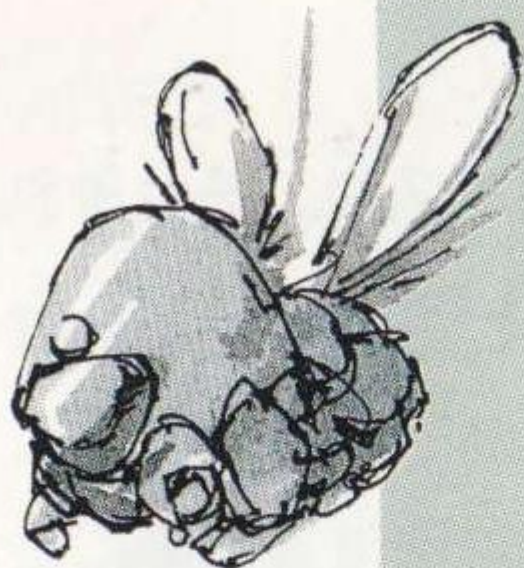


踏みつけろ!

ジャンプから降下・着地する時に、敵にアタックを仕掛ける。破壊力もあるので、大型の敵には連続的なアタックが有効!

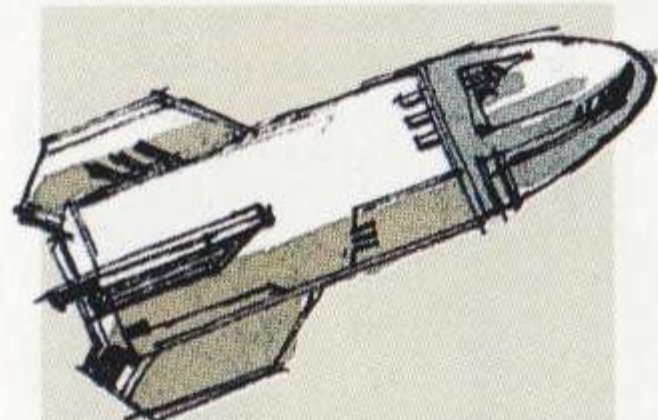
テクニク
TECHNIQUE





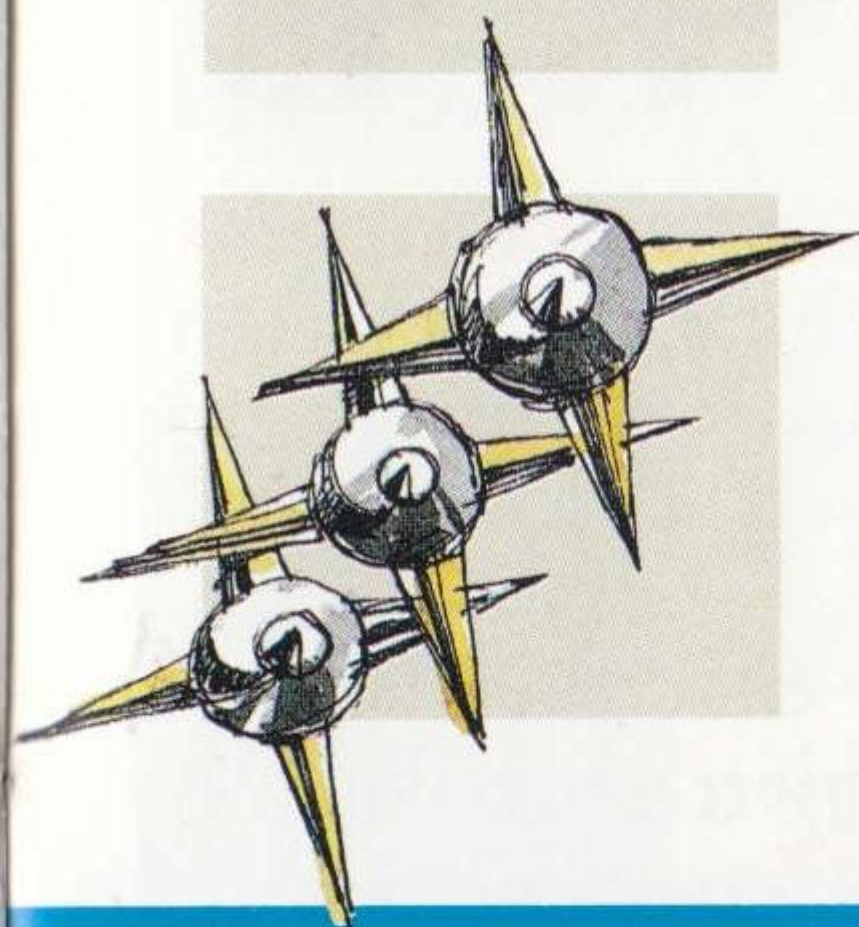
● エネルギー・ブーメラン

射速が速い上に連射能力も上々。また、
手元に戻る習性を利用して、『回転攻撃』
に使用すれば威力絶大!



● 赤城山ミサイル

敵をしつこく追いかけてゆく、ホーミン
グ・ミサイル。



● 飛鉄球

鉄球が3方向に飛び、手元に戻って来る
武器。破壊力は高いのですが、増強して
いないと使いこなせない?!

テクニク
TECHNIQUE

アトモドリはできない!

ひたすら走りつづけるチェルノブ
には、後をフリカエルことはでき
ても、アトモドリはできません。
アイテムの落とし場所には気をつ
けてください。

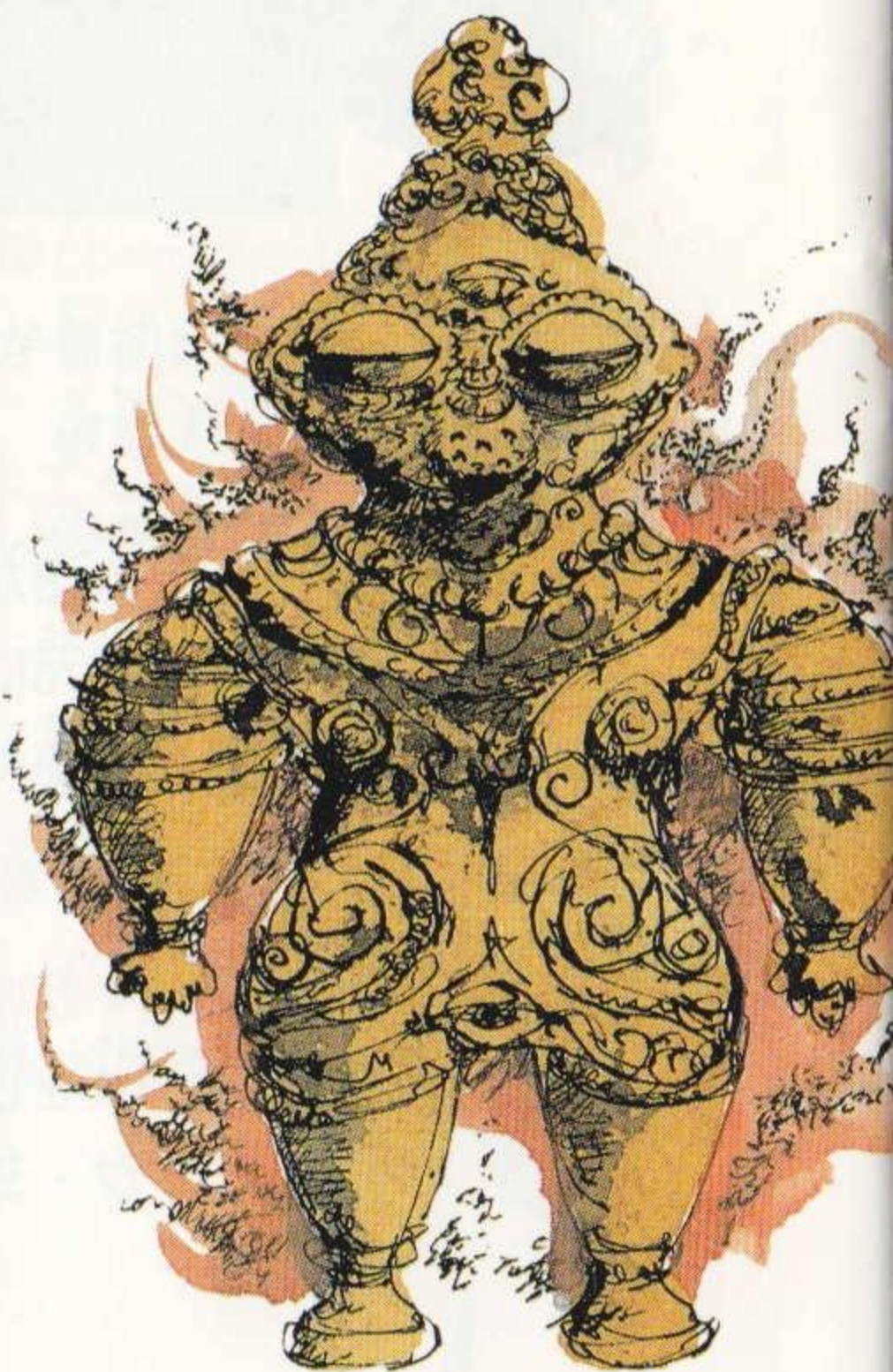


ステージ STAGE

チェルノブが戦闘をつづける場面は全部で7面。それぞれにシツコイ敵、手強いボスどもが待ち受けています。

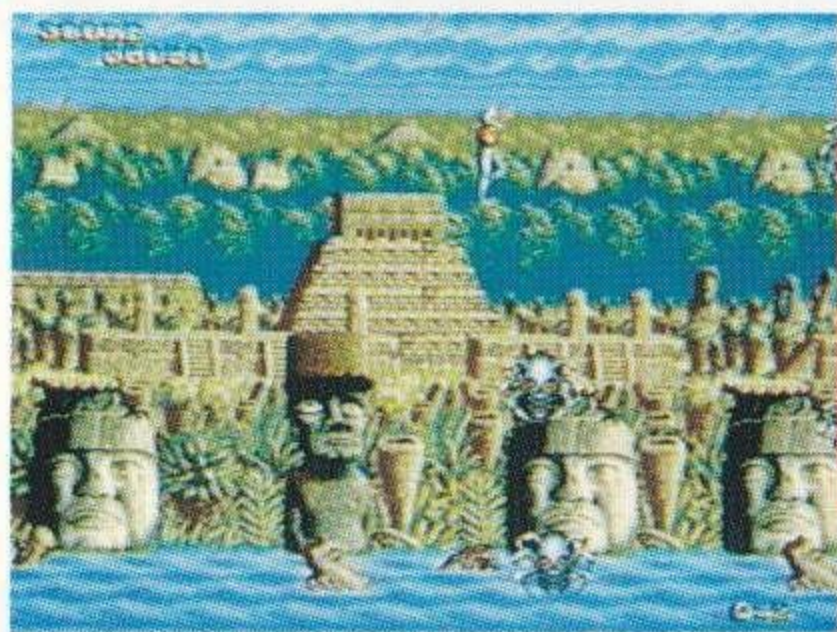
ステージ STAGE 1

謎の凶悪組織“デスタリアン”の地底基地からの脱出！ 洞窟、そして“ウォール・ドラゴン”の待ち受ける奇妙な神殿へと舞台は移ります。



ステージ STAGE 2

地底に生えるブキミな植物群。地の底から湧き出す沼がつづく辺境地帯をぬけると、待ちかまえるのは“ドグー”？！

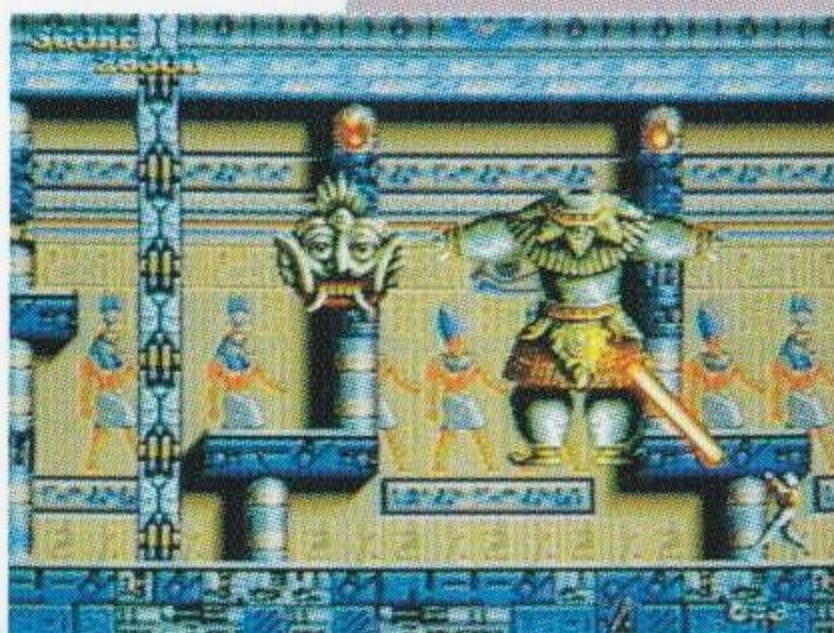


ステージ STAGE 3

ウツソーと生い繁る密林地帯をぬけると奇妙な石像群が出現。そして舞台はインカ帝国の遺跡へ…。

ステージ STAGE 4

舞台は一変、ピラミッド、スフィンクスが建ち並ぶ砂漠地帯へ。秘密基地へ侵入すると待ち受けるボスは“マドグー”。巨大な体にも弱点は必ずあるはず…？！



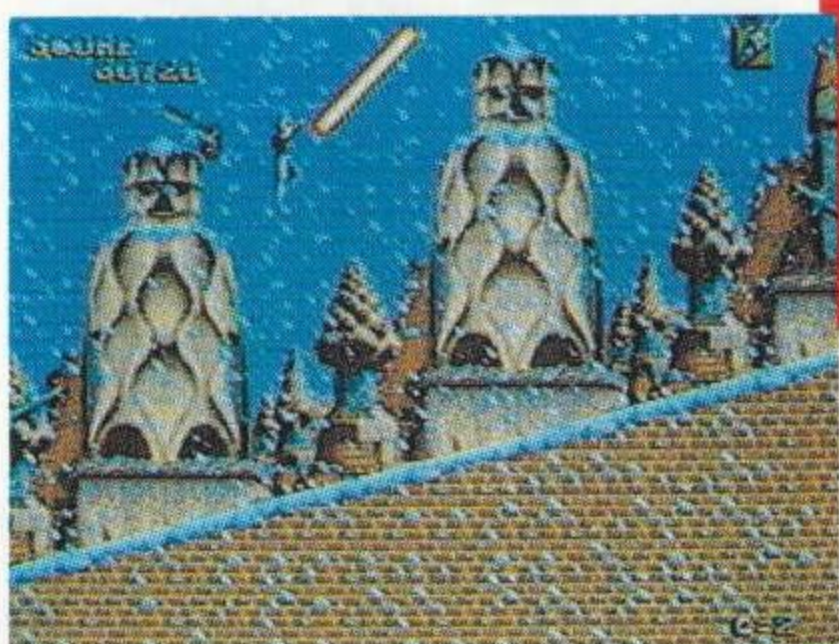
ステージ
STAGE 5

アステカ・太陽の帝国へと戦闘
の舞台は進む。しつこく現われる
ザコの群れを通りぬけると待ち受
けるブキミな首領は“ジラフィー”。



ステージ
STAGE 6

ガウディ風の建築物をバックに
戦闘をつづけるチェルノブ。降り
しきる雪とともに、執拗なデスタ
リアン軍団の攻撃は、ますます激
しさを増してくる…。



ステージ
STAGE 7

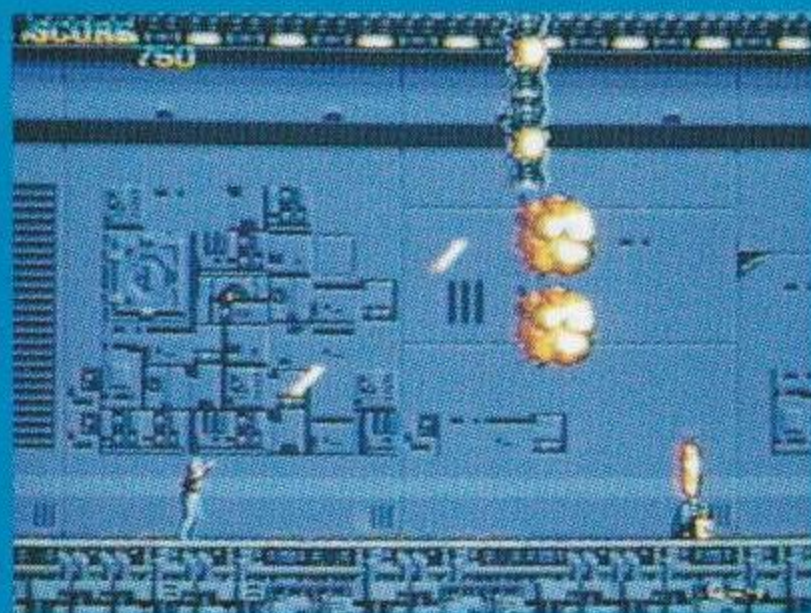
いよいよ戦闘の舞台は
クライマックスへ。
“デスタリアン”が地球侵
略の本拠地にしたニュー
ヨークでチェルノブを待
ちかまえているのは
“クィーン・デスタリアン”!



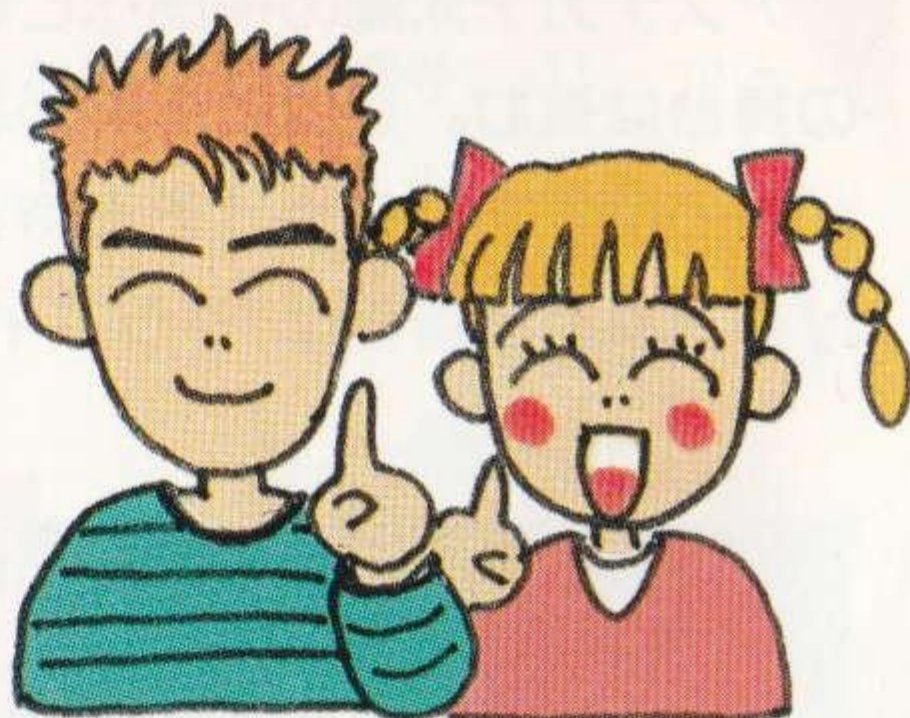
テクニク
TECHNIQUE

斜め撃ち!

方向ボタン(上、または斜め上)を
押しながら攻撃ボタンを押すと、
斜め上へ向けて攻撃ができます。
ただし、チェルノブは頭上へ向け
ての攻撃はできません。



カートリッジは精密機
器ですので、とくに次の
ことに注意してください。



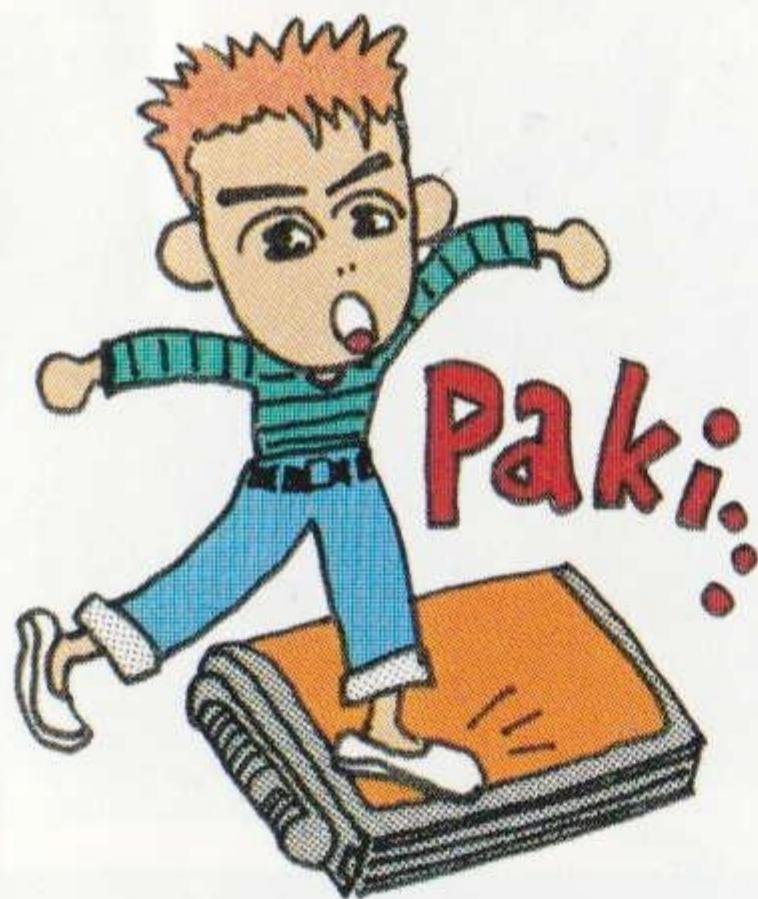
でんげん オフ かくにん
電源OFFをまず確認!

カートリッジを抜き差しする時
は必ず、本体のパワースイッチを
OFFにしておいてください。パ
ワースイッチをONにしたまま無
理にカートリッジを抜き差しする
と故障の原因になります。



カートリッジはデリケート

カートリッジに強いショックを
与えないでください。ぶついたり、
踏んだりするのは禁物です。また
分解は絶対にしないでください。



たんしぶ ふ
端子部には触れないで

カートリッジの端子部に触れたり、
水で濡らしたりすると、故障の原因
になりますので注意してください。



保管場所には注意して

カートリッジを保管する時は、
極端に暑いところや寒いところを
避けてください。直射日光の当た
るところやストーブの近く、湿気
の多いところなども禁物です。



薬品を使って拭かないで

カートリッジの汚れを拭く時に、
シンナーやベンジンなどの薬品を
使わないでください。

ゲームで遊ぶ時は

長い時間ゲームをしていると目が
疲れます。ゲームで遊ぶ時は健康の
ため、1時間ごとに10~20分の休憩
をとってください。また、テレビ画
面からなるべく離れてゲームをして
ください。



メガドライブをプロジェクションテレビ（スクリーン投
影方式のテレビ）に接続すると、残像光量による画面焼け
が生じる可能性があるため、接続しないでください。



〒167 東京都杉並区南荻窪4-41-10 TEL.03-3398-5317

© 1992 DATA EAST CORP.

故障の際は、お買い求めの店、
もしくは弊社サービス課までお送りください。

この商品は、(株)セガ・エンタープライゼスがSEGA MEGA DRIVE専用の
ソフトウェアとして、自社の登録商標 **SEGA** の使用を許諾したものです。

Patents: U.S. Nos. 4,442,486/4,454,594/4,462,076; Europe No. 80244; Canada No. 1,183,276;
Hong Kong No. 88-4302; Singapore No. 88-155; Japan No. 82-205605 (Pending)

T-13073